

# 2012年北京市金融运行报告

中国人民银行营业管理部

货币政策分析小组

## [内容摘要]

2012年，北京市认真贯彻落实中央决策部署，坚持“稳中求进”的总基调，统筹“稳增长、控物价、转方式、调结构、惠民生”等各项工作，着力推进中关村国家自主创新示范区建设，加快推动产业结构调整和经济方式转变。在复杂的国内外形势下，北京市经济在调整中温和回升，呈现出逐渐向好的态势，实现了持续健康发展。

中国人民银行营业管理部认真传导和执行稳健的货币政策，积极开展窗口指导和信贷政策导向评估，着力优化信贷结构，推动非金融企业利用债券市场融资，努力提高金融机构的各项金融服务水平。总体看，北京市融资渠道不断拓宽，融资结构调整加快，信贷结构持续优化，资金成本有所降低，金融支持首都经济发展力度不断增强。

展望2013年，虽然北京市经济发展依然面临较多的困难和挑战，但推动经济增长的长期动力并未发生根本变化。金融业将继续贯彻落实稳健的货币政策，保持合理社会融资规模，全面提升金融服务水平，更有针对性、前瞻性地支持实体经济发展。

# 目 录

<b>一、金融运行情况</b> .....	4
(一) 银行业健康发展, 信贷资源配置效率提升 .....	4
(二) 证券业务活跃性下降, 上市公司筹资总额有所下降 .....	6
(三) 保险业务稳步发展, 保障功能不断增强 .....	7
(四) 直接融资发展提速, 金融市场交易活跃 .....	7
(五) 金融生态环境建设继续推进, 支持实体经济健康发展 .....	8
<b>二、经济运行情况</b> .....	8
(一) 三大需求协调发展, 经济在调整中温和回升 .....	8
(二) 产业结构调整持续深入, 经济结构进一步优化 .....	9
(三) 价格涨幅得到有效控制, 通货膨胀压力减轻 .....	10
(四) 财政收支增速回落, 财政支出结构进一步优化 .....	11
(五) 地区生态文明建设取得成效, 城市建设管理不断加强 .....	11
(六) 主要行业分析 .....	12
<b>三、预测与展望</b> .....	14
<b>附录:</b> .....	16
(一) 北京市经济金融大事记 .....	16
(二) 北京市主要经济金融指标 .....	17

## 专 栏

专栏 1 商业银行积极探索同业存款定价机制 .....	6
专栏 2 建立健全金融支持文化产业工作机制 促进首都文化创意产业发展.....	12

## 表

表 1 2012 年银行业金融机构情况 .....	4
表 2 2012 年北京市金融机构人民币贷款各利率浮动区间占比表.....	5
表 3 2012 年北京市证券业基本情况表 .....	7
表 4 2012 年北京市保险业基本情况表 .....	7
表 5 2001~2012 年北京市非金融机构部门融资结构表 .....	7

表 6	2012 年北京市金融机构票据业务量统计表 .....	8
表 7	2012 年北京市金融机构票据贴现、转贴现利率表 .....	8

## 图

图 1	2011~2012 年北京市金融机构人民币存款增长变化.....	4
图 2	2011~2012 年北京市金融机构人民币贷款增长变化.....	5
图 3	2011~2012 年北京市金融机构本外币存、贷款增速变化.....	5
图 4	2010~2012 年北京市金融机构外币存款余额及外币存款利率.....	5
图 5	1978~2012 年北京市地区生产总值及其增长率 .....	8
图 6	1980~2012 年北京市固定资产投资及其增长率 .....	9
图 7	1978~2012 年北京市社会消费品零售总额及其增长率.....	9
图 8	1996~2012 年北京市外贸进出口变动情况 .....	9
图 9	2012 年北京市外商直接投资额及其增长率 .....	9
图 10	1978~2012 年北京市规模以上工业增加值同比增长率 .....	10
图 11	2001~2012 年北京市居民消费价格和生产者价格变动趋势.....	11
图 12	1978~2012 年北京市财政收支状况 .....	11
图 13	2003~2012 年北京市商品房施工和销售变动趋势 .....	13
图 14	2012 年北京市新建住宅销售价格变动趋势 .....	13

## 一、金融运行情况

2012年，北京市金融机构认真贯彻落实稳健的货币政策，银行业、证券业、保险业稳步协调发展，金融机构改革继续深入，金融服务水平显著提高，金融生态环境建设成效突出。

### （一）银行业健康发展，信贷资源配置效率提升

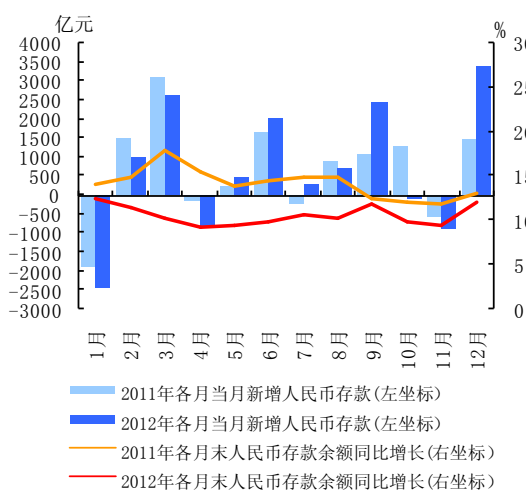
1. 银行业金融机构稳步发展，资产质量不断改善。2012年，北京市银行业金融机构资产规模持续扩大，年末资产总额同比增长17.2%；利润增速有所下降，同比增长2.5%；资产质量不断改善，不良贷款率比2011年末回落0.1个百分点。银行业金融机构持续增加，年末机构网点总数同比增长2.8%，法人金融机构数量同比增长14.5%（见表1），新增法人金融机构包括2家外资法人银行、1家村镇银行、5家财务公司和1家汽车金融公司。银行支付业务平稳发展，全年银行卡业务金额为14.9万亿元，同比下降2%，年末银行发卡量累计达到1.5亿张，同比增长11%。

表1 2012年银行业金融机构情况

机构类别	营业网点			法人机构 (个)
	机构个数 (个)	从业人数 (人)	资产总额 (亿元)	
一、大型商业银行	1720	49439	60911.0	0
二、政策性银行及国家开发银行	17	757	12534.0	0
三、股份制商业银行	424	17272	27735.0	0
四、城市商业银行	227	10713	15055.0	1
五、农村合作机构	693	7032	4251.0	1
六、财务公司	38	1558	4790.0	38
七、信托公司	3	341	72.0	3
八、邮政储蓄	537	2023	1550.0	0
九、外资金融机构	100	4819	3140.0	9
十、新型农村金融机构	6	470	89.0	9
十一、其他	10	2085	1312.0	10
合计	3775	96509	131436.0	71

注：营业网点不包括国家开发银行和政策性银行、大型商业银行、股份制银行等金融机构总部数据；大型商业银行包括中国工商银行、中国农业银行、中国银行、中国建设银行和交通银行；小型农村金融机构包括农村商业银行、农村信用社、农村合作银行；新型农村金融机构包括村镇银行、贷款公司和农村资金互助社；“其他”包含金融租赁公司、汽车金融公司、货币金融公司、消费金融公司等。数据来源：中国人民银行营业管理部、北京银监局、北京市金融工作局。

2. 存款增长形势逐渐好转，定期存款占比先升后降。2012年末，北京市金融机构本外币存款同比增长13.1%，比2011年末上升0.2个百分点。其中，人民币存款同比增长12.0%，比2011年末下降1.1个百分点（见图1、图3）。上半年，受集团企业向异地成员单位划拨资金增多，以及财务公司增多导致的存款同业化等因素影响，人民币存款增长有所放缓，下半年货币政策预调微调措施效果逐步显现，人民币存款增长逐渐加快。定期存款占比先升后降，在前三季度定期存款占比不断提升后，第四季度定期存款占比呈现下降趋势，反映出第四季度经济活跃程度有所回升。北京市金融机构人民币单位存款中定期存款占比为36.8%，比第三季度末下降2.9个百分点；活期存款占比为35.5%，比第三季度末上升5.3个百分点。受人民币双向波动特征增强和北京市银行结售汇逆差扩大影响，外汇存款增长较快，2012年末北京市金融机构外币存款同比增长47.3%，比2011年末上升32.5个百分点。



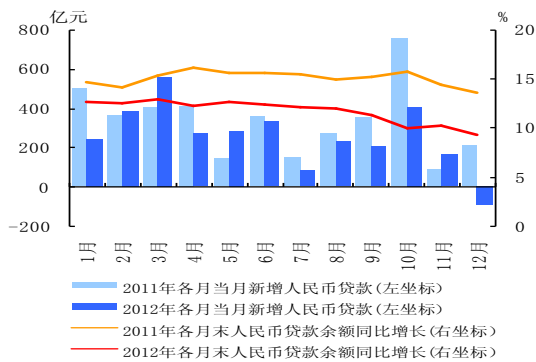
数据来源：中国人民银行营业管理部。

图1 2011~2012年北京市金融机构人民币存款增长变化

3. 信贷增长有所放缓，信贷资源配置效率不断提升。2012年末，北京市金融机构本外币贷款同比增长8.9%，比2011年末下降0.4个百分点。其中，人民币贷款同比增长9.2%，比2011年末下降4.4个百分点（见图2、图3）。2012年，在债券市场发展加快和信贷有效需求不足等因素影响下，北京市人民币贷款增长整体有所放缓，其中中长期贷款增速放缓较多，短期贷款依然保持较快增速。从政策因素看，政府融资平台贷款监

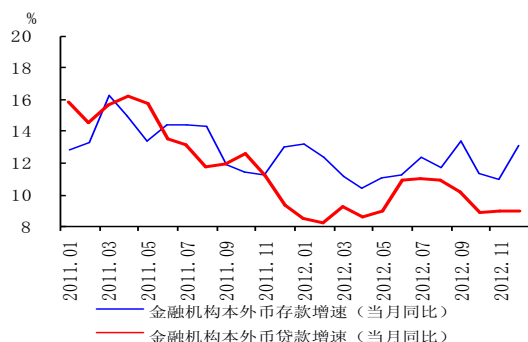
管约束增强、债券融资替代和利率政策调整对中长期贷款增长形成明显的影响。从经济因素看，当经济处于放缓周期，企业投资增速下降，盈利预期减弱，企业的借贷主要是满足流动性需要，而非借中长期贷款进行投资，从而表现为短期贷款增加较多，而中长期贷款增长放缓。

信贷资金继续发挥优化调整经济结构的作用。2012年，中国人民银行营业管理部继续加强对金融机构支持实体经济的引导，着力优化信贷结构，不断加大对小微企业、“三农”等重点领域和经济薄弱环节的支持力度。2012年末，北京市中资银行文化创意产业人民币贷款（不含票据贴现）同比增长20.6%，高新技术产业人民币贷款（不含票据贴现）同比增长35.8%；北京市金融机构本外币保障性住房开发贷款同比增长19.0%，中、小微企业人民币贷款（不含票据贴现）增速分别比大型企业高出8.8个和5.7个百分点，本外币涉农贷款比年初增加115亿元。



数据来源：中国人民银行营业管理部。

图 2 2011~2012 年北京市金融机构人民币贷款增长变化



数据来源：中国人民银行营业管理部。

图 3 2011~2012 年北京市金融机构本外币存款、贷款增速变化

#### 4. 本外币贷款利率整体趋降，存款利率差异

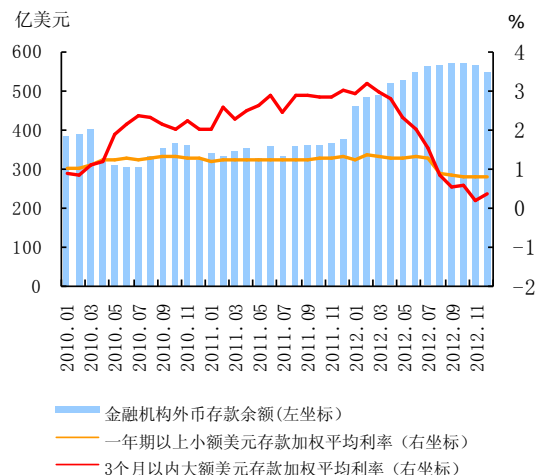
化程度提高。2012年，受人民币存贷款基准利率下调、存贷款利率浮动区间调整和宏观审慎管理政策实施等综合因素影响，金融机构下浮利率贷款占全部人民币贷款的比重上升，上浮利率和基准利率贷款占比下降（见表2），人民币存款利率差异化程度提高，金融机构自主定价能力有所提升。受境内外汇资金供求变化等影响，金融机构美元存贷款利率震荡下行，整体利率水平低于2011年（见图4）。

表 2 2012 年北京市金融机构人民币贷款各利率浮动区间占比表

单位：%

	1月	2月	3月	4月	5月	6月
合计	100	100	100	100	100	100
[0,9.1,0]	13.4	15.5	6.5	9.5	10.2	32.8
1.0	41.4	43.8	54.1	51.3	49.1	40.0
上浮水平						
小计	45.2	40.7	39.4	39.2	40.7	27.2
(1.0,1.1]	27.8	23.3	23.1	20.0	21.4	13.6
(1.1,1.3]	12.7	11.1	12.5	14.2	13.5	10.0
(1.3,1.5]	3.7	4.8	2.7	3.3	3.8	2.4
(1.5,2.0]	0.9	1.3	1.0	1.5	1.8	1.0
2.0以上	0.1	0.2	0.1	0.2	0.2	0.2
	7月	8月	9月	10月	11月	12月
合计	100	100	100	100	100	100
[0,9.1,0]	39.1	40.2	46.0	40.7	35.8	56.9
1.0	30.0	29.7	25.3	34.9	36.9	23.4
上浮水平						
小计	30.9	30.1	28.7	24.4	27.3	19.7
(1.0,1.1]	16.0	12.1	12.5	11.9	10.2	8.3
(1.1,1.3]	9.5	11.9	9.7	7.8	10.6	6.5
(1.3,1.5]	3.6	3.8	3.4	2.1	3.0	2.4
(1.5,2.0]	1.2	1.6	2.6	2.3	3.0	2.1
2.0以上	0.6	0.7	0.5	0.3	0.5	0.4

数据来源：中国人民银行营业管理部。



数据来源：中国人民银行营业管理部。

图 4 2010~2012 年北京市金融机构外币存款余额及外币存款利率

5. 银行业金融机构改革继续深入，金融服务水平不断提升。政策性银行资产负债总量稳步增长，各项业务运行平稳，管理制度逐步完善。2012年，国家开发银行北京市分行继续加大对中小企

业、涉农、环保及节能减排、保障房项目建设等领域的信贷支持，中国进出口银行北京市分行继续支持进出口发展，中国农业发展银行北京市分行加大对首都新农村建设的支 持，在信贷资金安排上加大向粮食收购、储备贷款倾斜力度。

五家已改制大型商业银行北京市分行稳步推进内部改革，各项业务全面协调发展，流动性较为充裕，不良贷款低位“双降”。2012年，受利差收窄影响，大型商业银行盈利增幅有所放缓，但收入结构进一步改善，中间业务收入占比比2011年提高1.2个百分点，利息收入占比比2011年下降5.9个百分点。

两家地方主要的中资法人银行盈利水平进一步提高，风险抵补能力保持良好水平。2012年，北京银行主动调整资产负债期限结构，积极进行产品创新，年末不良贷款率比2011年末虽有上

升，但仍处于较低水平。北京农商银行各项业务持续向好，涉农贷款增速高于全部贷款平均增速4.3个百分点，法人治理结构不断完善。

2012年，门头沟珠江村镇银行开业，辖内营业的村镇银行数目增至9家，村镇银行盈利能力稳步提高，监管指标趋于稳定，为农村地区金融服务增添了活力。

6. 跨境人民币业务稳步增长。2012年，辖内银行办理跨境人民币实际收付额4452.3亿元，居全国前列，同比增长16.5%。其中，经常项目人民币实际收付额同比增长12.6%，资本与金融项目人民币实际收付额同比增长82.9%。市场参与度显著提升，全年辖内银行共为4690户企业办理跨境人民币结算业务，同比增加1757户；共办理业务24367笔，同比增加11870笔。

## 专栏 1 商业银行积极探索同业存款定价机制

随着利率市场化进程的不断推进，同业存款在各项存款中率先实现了市场化定价。同业存款定价能力反映了商业银行未来适应利率市场化的能力。2012年，在中国人民银行营业管理部的指导下，北京市商业银行对同业存款定价机制进行了积极探索，适应利率市场化的能力进一步提高。

一是Shibor已成为商业银行同业存款定价中最主要的参考指标。调查显示，商业银行对Shibor的重视程度不断提升，目前绝大多数商业银行已将Shibor作为同业存款定价的主要依据。同业存款累计发生额中，占比最高的7天至3个月（含）短期同业定期存款多以Shibor加减点进行定价，3个月以上同业定期存款和同业活期存款定价除依据Shibor外，还参考了一般存款利率。

二是收益性和流动性是商业银行同业存款定价的重要参考因素。商业银行在进行同业存款定价时，还考虑了另外两个重要因素，即整体业务收益和自身流动性水平。整体业务收益为同业存款资金运用收益与吸收同业存款成本之差。商业银行在根据Shibor和一般存款利率确定基本价格后，还会根据自身流动性水平，以及在确保同业存款资金运用收益的前提下，适度调整定价水平。

三是商业银行内部资金转移定价（FTP）体系日趋完善。FTP价格通过影响客户的财务价值和分行的业务收益为同业存款定价设置了上限，成为分析同业存款定价水平的重要指标。全额FTP价格体系可以使FTP价格与同业存款利率进行及时有效的联动和协调，并根据市场形势灵活调整。调查显示，辖内大部分商业银行已经建立FTP价格体系，只有少数城市商业银行FTP价格体系正在建设中。

四是客户综合贡献逐步纳入商业银行同业存款的定价体系。客户综合贡献分析是分析客户财务价值、计算同业存款基础利率的重要环节，也体现了以客户为中心的先进定价理念，辖内部分商业银行已将客户综合贡献度纳入同业存款的定价分析体系，并不断探索两者的定量对应关系。

### （二）证券业务活跃性下降，上市公司筹资总额有所下降

1. 证券业机构数量略有增加，市场交易活跃程度下降。2012年末，北京市法人证券公司数量同上年持平；各地证券公司在京营业部比上年增加4家；中外合资基金公司比上年增加2家；期

货公司营业部比上年增加9家。证券公司营业部客户交易结算资金余额同比下降14.2%；全年股票基金交易额同比下降28.2%，法人证券机构利润总额同比增长5.6%。

2. 上市公司总数位居全国前列，筹资总额有所下降。2012年末，北京市上市公司比上年增加23家，总数位居全国第二；总市值同比增长3.8%。

全年通过 A 股市场筹资总额同比下降 46.4%。

表 3 2012 年北京市证券业基本情况表

项 目	数量
总部设在辖内的证券公司数(家)	18
总部设在辖内的基金公司数(家)	15
总部设在辖内的期货公司数(家)	20
年末国内上市公司数(家)	217
当年国内股票(A股)筹资(亿元)	705
当年发行H股筹资(亿元)	-
当年国内债券筹资(亿元)	16969
其中:短期融资券筹资额(亿元)	9027

数据来源:中国人民银行营业管理部、北京证监局。

### (三) 保险业务稳步发展,保障功能不断增强

1. 保险业务稳步发展,业务结构进一步优化。2012 年末,北京市保险公司总资产 3608.7 亿元,同比增长 15.2%。全年实现保费收入居全国第五位,其中财产险保费收入同比增长 14.8%,人身险保费收入同比增长 11.5%。同上年相比,财产险中车险保费收入占比下降 0.1 个百分点,人身险中普通寿险占比上升 0.8 个百分点。

2. 财产险公司经营效益下降,人身险公司退保率低于全国水平。受“7·21”特大自然灾害影响,财产险公司支付赔款同比增长 28.4%,行业承保利润率比上年下降 4.3 个百分点。人身险公司退保率为 2.3%,低于全国 0.4 个百分点。

3. 保险业社会保障功能进一步增强。2012 年,北京市保险密度比上年增加 144 元/人,保险深度比上年上升 0.1 个百分点。北京市政策性农业保险已开办农业险种类 19 种,实现保费收入同比增长 20.1%。商业健康险及新农合“共保联办”项目均取得新进展。

表 4 2012 年北京市保险业基本情况表

项 目	数量
总部设在辖内的保险公司数(家)	50
其中:财产险经营主体(家)	13
寿险经营主体(家)	27
保险公司分支机构(家)	91
其中:财产险公司分支机构(家)	37
寿险公司分支机构(家)	54
保费收入(中外资,亿元)	923.0
其中:财产险保费收入(中外资,亿元)	267.0
人身险保费收入(中外资,亿元)	656.0
各类赔款给付(中外资,亿元)	286.0
保险密度(元/人)	4269.0
保险深度(%)	5.0

数据来源:中国保监会官方网站、北京保监局。

### (四) 直接融资发展提速,金融市场交易活跃

1. 债券市场成为主要融资渠道,直接融资占比超过七成。2012 年,北京地区非金融机构直接融资占比持续提高,企业通过债券市场融资积极性提高,发行债券金额合计 1.7 万亿元。超短期融资券、短期融资券和中期票据是北京地区企业通过债券市场融资的主要方式,三者 in 发行总额中的占比合计达到 72.9%。融资产品的类型、期限不断丰富,市场参与者的数量稳定增长(见表 5)。

表 5 2001~2012 年北京市非金融机构部门融资结构表

	融资量 (亿元人民币)	比重(%)		
		贷款	债券 (含可转债)	股票
2001	1476.0	82.1	4.4	13.5
2002	2117.4	84.8	7.8	7.4
2003	2843.7	83.5	7.8	8.7
2004	2184.4	88.4	8.5	3.1
2005	3174.6	60.3	39.6	0.1
2006	4089.1	69.9	25.8	4.3
2007	6200.0	38.8	17.6	43.6
2008	8531.0	38.0	47.5	14.5
2009	16553.9	47.6	43.3	9.1
2010	11701.7	46.4	47.4	6.2
2011	10009.9	33.6	57.7	8.7
2012	11735.8	29.9	64.1	6.0

注:贷款、债券融资量均以当年新增额口径计算。

数据来源:中国人民银行营业管理部、北京证监局、中国债券网。

2. 货币市场交易活跃,净融出资金规模大幅增加。2012 年,北京地区金融机构同业拆借和债券回购双向累计成交 172.7 万亿元,同比增长 42.9%,占全国交易量的 45.8%;通过同业拆借和债券回购累计净融出资金 47.5 万亿元,同比增长 91.9%。

3. 票据市场业务增长较快,票据贴现利率降中趋稳。2012 年,辖内金融机构累计签发银行承兑汇票 5471 亿元,同比增长 16.3%。年末辖内金融机构银行承兑汇票贴现余额同比增长 18.9%,商业承兑汇票贴现余额同比增长 69.6%。2012 年,在信贷有效需求偏弱的背景下,金融机构出于维持规模和盈利性考虑,持票意愿明显增强,同时稳健货币政策适时适度预调微调使得金融体系流动性趋于宽松,票据贴现利率降中趋稳。

表 6 2012 年北京市金融机构票据业务量统计表

单位：亿元

季度	银行承兑汇票承兑		贴 现			
			银行承兑汇票		商业承兑汇票	
	余额	累计发生额	余额	累计发生额	余额	累计发生额
1	1838.3	1176.0	1018.5	2406.1	71.5	117.0
2	2073.8	2604.5	1393.1	5907.2	76.2	334.0
3	2213.7	4061.5	1660.6	9601.0	70.6	405.0
4	2174.9	5471.0	1279.4	13306.3	74.5	707.1

数据来源：中国人民银行营业管理部。

表 7 2012 年北京市金融机构票据贴现、转贴现利率表

单位：%

季度	贴 现		转贴现	
	银行承兑汇票	商业承兑汇票	票据买断	票据回购
1	7.1840	6.8703	6.7545	5.3386
2	5.4741	5.8097	4.9042	4.4740
3	5.1581	6.0435	4.7818	4.3688
4	5.5259	6.4388	4.7722	4.5666

数据来源：中国人民银行营业管理部。

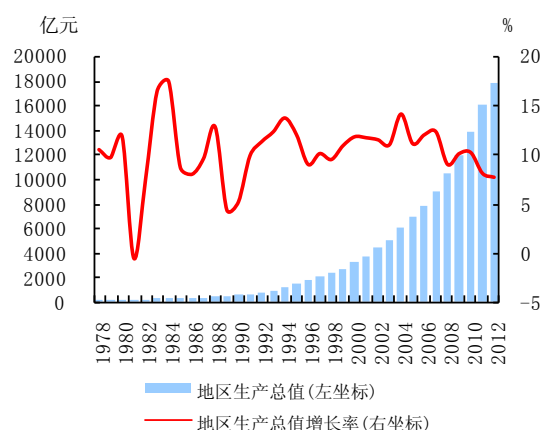
4. 金融市场创新继续深化，银行理财业务压力增大。2012 年，北京地区银行业金融机构累计发行理财产品 4.6 万亿元，同比下降 2.8%。理财产品收益率下降和证券公司、信托公司等创新性产品竞争是银行理财产品发行量下降的主要原因。银行理财业务压力加大，促使银行在产品销售策略、产品研发等方面的创新继续深化。

### （五）金融生态环境建设继续推进，支持实体经济健康发展

2012 年，中国人民银行营业管理部出台《关于做好 2012 年金融服务工作支持首都实体经济健康发展的意见》，从服务科技文化创新双轮驱动、支持小微企业、夯实金融服务基础等七个方面提出 28 条政策措施和工作意见，提高金融服务实体经济水平。多部门联合启动“文化金融服务年”活动，大力推进文化产品、机构、机制、人才等方面创新。制定 18 项科技金融具体工作措施，推动金融与科技资源融合。大力推动跨国公司外汇资金集中运营管理，顺利启动北京地区货物贸易外汇管理制度改革。稳步推进银行卡助农取款服务和农村地区手机支付试点，改善农村金融支付环境。严厉打击制贩假币、洗钱以及外汇违法违规行，有力维护首都金融市场秩序。开展金融安全、反假货币、农村支付等宣传活动，加强金融知识宣传和普及，提高社会公众金融意识。

## 二、经济运行情况

2012 年，北京市坚持“稳中求进”的工作总基调，认真落实“稳增长”政策，扎实推进调结构、转方式，经济增速虽比 2011 年略有回调，但年内呈现温和回升态势，总体运行平稳。初步核算，2012 年实现地区生产总值 17801 亿元，按可比价格计算，同比增长 7.7%（见图 5）。



数据来源：北京市统计局。

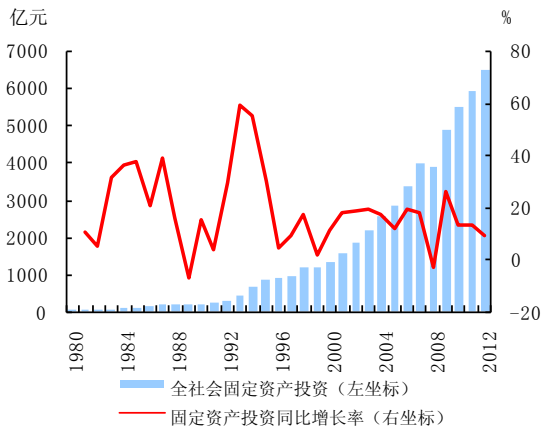
图 5 1978~2012 年北京市地区生产总值及其增长率

### （一）三大需求协调发展，经济在调整中温和回升

2012 年，北京市经济在调整中呈现温和回升态势，第一季度增长 7%，上半年增长 7.2%，前三季度增长 7.5%，全年增速进一步提高。从三大需求看，2012 年，北京市投资增长稳健，消费增速有所提高，进出口增速呈现一定下降。

1. 投资稳健增长，国有部门投资比重上升。2012 年，北京市完成全社会固定资产投资 6462.8 亿元，同比增长 9.3%（见图 6）。在投资构成中，基础设施投资同比增长 27.8%，占全社会投资比重为 27.7%，比 2011 年提高 4 个百分点；建安投资同比增长 19%，增速超过全社会固定资产投资 9.7 个百分点。房地产开发投资同比增长 3.9%；政策性住房投资同比增长 14.9%。受经济环境影响，民间投资增速较低，全年完成民间投资同比增长 4.9%，增速低于全社会固定资产投资 4.4 个百分点。国有部门投资比重上升，对北京市投资形成了重要支撑。北京市国有及国有控股单位全年完成投资 3972.6 亿元，同比增长 15%，占全社会投资比重为 61.5%，比 2011 年提高 3.1 个百分点。

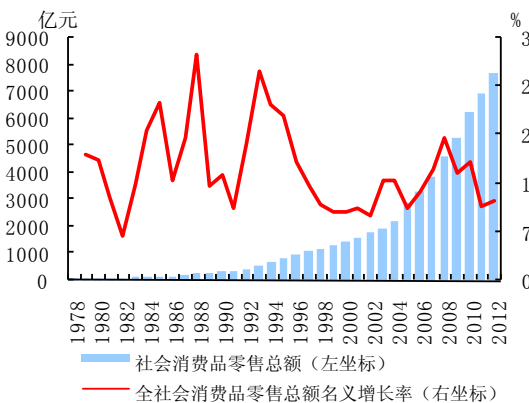




数据来源：北京市统计局。

图 6 1980~2012年北京市固定资产投资及其增长率

2. 居民收入持续增长，消费增速有所提高。2012年，北京市城镇居民人均可支配收入同比增长10.8%；扣除价格因素后，实际增长7.3%，增幅高于2011年0.1个百分点。农村居民人均纯收入同比增长11.8%，扣除价格因素后，实际增长8.2%，增幅高于2011年0.6个百分点。在网上销售快速增长等因素带动下，北京市居民消费保持稳健增长，增速比2011年有所提高，全年实现社会消费品零售额同比增长11.6%。在消费价格涨幅比2011年回落2.3个百分点的情况下，零售总额增幅仍高出2011年0.8个百分点，表现出消费增长的内在动力（见图7）。与居民消费结构升级相关的商品销售增长较快，通讯器材类零售额同比增长57.9%，书报杂志类零售额同比增长26%。

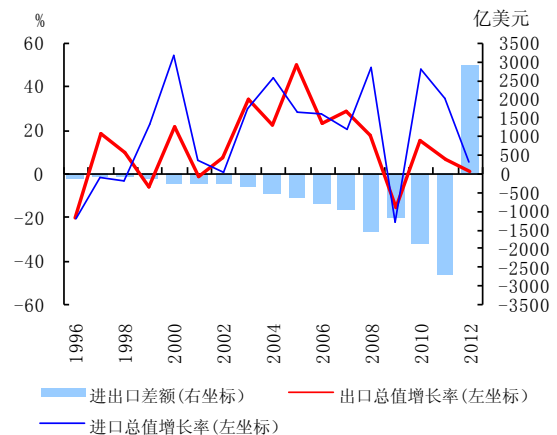


数据来源：北京市统计局。

图 7 1978~2012年北京市社会消费品零售总额及其增长率

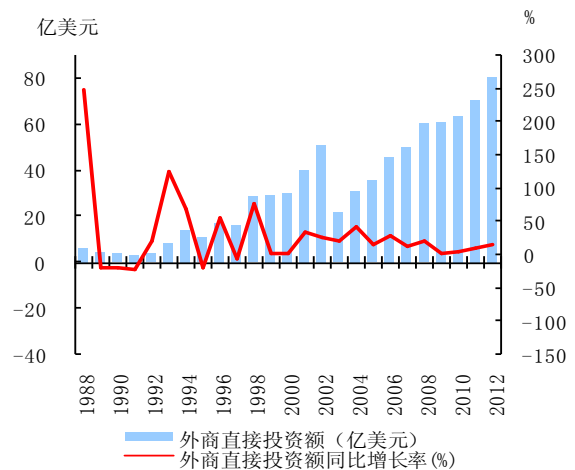
3. 对外贸易低速增长，利用外资增长较快。受总体经济环境影响，北京地区对外贸易增速下

降，其中进口增速下降尤为明显。2012年，北京地区进出口总值同比增长4.7%。其中，出口同比增长1.1%；进口同比增长5.3%（见图8）。在全国实际利用外资连续数月下降的情况下，2012年北京市实际利用外资达到80.4亿美元，创历史新高，同比增长14%，增幅比2011年提高3.1个百分点。其中，服务业成为外商投资重点领域，实际利用外资69.1亿美元，占实际利用外资总额的85.9%；大项目拉动作用显著，千万美元以上大项目117个，实际入资61.3亿美元；城市功能拓展区为吸收外资主要区域，实际利用外资49.5亿美元。



数据来源：北京市统计局。

图 8 1996~2012年北京市外贸进出口变动情况



数据来源：北京市统计局。

图 9 2012年北京市外商直接投资额及其增长率

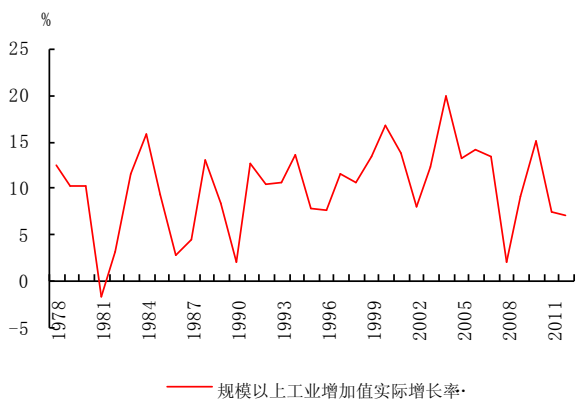
## （二）产业结构调整持续深入，经济结构进一步优化

2012年，北京市持续促进产业结构优化升级，强化政策引导，丰富支持手段，取得多方面成效，

三次产业结构由 2011 年的 0.9: 23.4:75.7 进一步调整为 0.8:22.8:76.4。

1. 农业生产增势稳定，都市型农业稳步发展。2012 年，北京市第一产业增加值按可比价格计算，同比增长 3.2%，增幅比 2011 年提高 2.3 个百分点，平原造林工程的推进是主要带动力量。2012 年，北京市粮食总产量同比下降 6.6%；但亩产基本稳定，同比增长 0.9%。同时，都市型农业继续稳步发展。全年设施农业收入 52 亿元，同比增长 14%；农业观光园和民俗旅游户收入同比分别增长 23.8%和 4.3%。农业投资增速较快，2012 年北京市第一产业完成投资同比增长 2.1 倍。

2. 工业生产运行平稳，企业效益有所改善。2012 年，受市场需求乏力影响，北京市工业生产低位开局，在“稳增长”政策作用下，增速小幅回升。全年规模以上工业增加值按可比价格计算，同比增长 7%。从重点行业看，电力、热力的生产和供应业，医药制造业保持较快增长，同比分别增长 19.6%和 14.9%；计算机、通信和其他电子设备制造业同比增长 9.9%；汽车制造业同比增长 8%；装备制造业仍呈降势，通用设备制造业、专用设备制造业同比分别下降 8.6%和 3.4%。受经济环境好转、货币政策调整等因素影响，企业效益有所改善。北京市规模以上工业企业利润在 7 月份止跌回升后保持增势；规模以上工业企业实现主营业务收入同比增长 6.8%；实现利润 1216.6 亿元，同比增长 6.4%。但受投资信心仍然不足等因素影响，第二产业投资同比有所下降。2012 年，北京市第二产业完成投资同比下降 5.6%。



数据来源：北京市统计局。

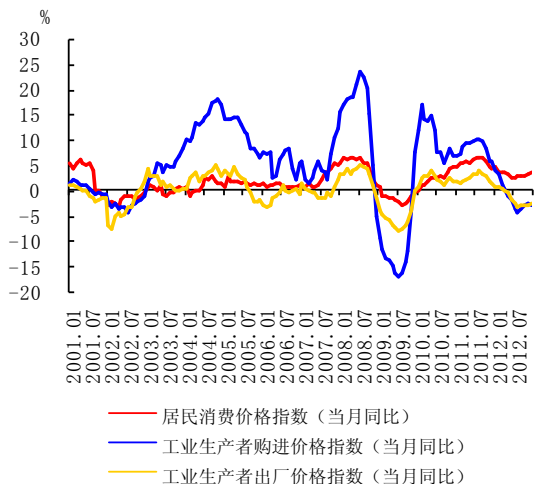
图 10 1978~2012 年北京市规模以上工业增加值同比增长率

3. 服务业发展较快，带动产业结构进一步优化。2012 年，北京市加快推动服务业发展，金融中心城市功能不断增强，信息服务、商务服务、科技服务带动作用更加突出。北京市第三产业增加值按可比价格计算，同比增长 7.8%。从增加值占比较大的行业看，金融业，批发和零售业同比分别增长 14.4%和 5.9%；信息传输、计算机服务和软件业，租赁和商务服务业同比分别增长 6.2%和 7.2%；房地产业，科学研究、技术服务和地质勘查业同比分别增长 13.7%和 5.8%。

### (三) 价格涨幅得到有效控制，通货膨胀压力减轻

1. 居民消费价格涨幅整体回落。北京市继续做好稳定物价工作，全面推进保供应、抓流通、重监管、稳预期等各项措施，保持物价总水平基本稳定。2012 年，北京市居民消费价格同比上涨 3.3%，高于全国居民消费价格涨幅 0.7 个百分点，涨幅比 2011 年回落 2.3 个百分点。价格月度同比涨幅呈现先降后升态势，8 月份以来受服务项目价格较快上涨影响，涨幅有所扩大。食品类与居住类价格涨幅较大仍是全年居民消费价格上行的主要原因，其中食品类价格同比上涨 6.6%，居住类价格同比上涨 3.9%，共拉动总指数同比上涨 2.8 个百分点。

2. 工业生产者价格涨幅由升转降。2012 年，1-4 月北京市工业生产者出厂价格指数单月同比涨幅不断缩小；5 月份起同比呈下降态势，8 月份降幅达到 3.2%的阶段性的低点；之后降幅缓慢缩小，12 月当月降幅为 2.7%。北京市工业生产者出厂价格指数全年同比下降 1.6%，与全国平均水平基本持平。北京市工业生产者购进价格指数单月同比涨幅也在 1-4 月不断缩小；5-8 月降幅不断扩大，达到 4.3%的阶段性的低点；12 月份当月降幅缩小至 2.9%。北京市工业生产者购进价格指数全年同比下降 1.3%，低于全国平均水平 0.5 个百分点。



数据来源：北京市统计局。

图 11 2001~2012 年北京市居民消费价格和生产者价格变动趋势

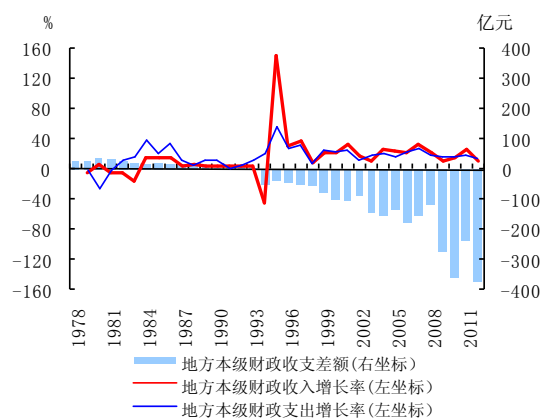
3. 劳动力成本平稳增长。2012 年，北京市实现城镇新增就业 36 万人、21 万登记失业人员再就业和农村劳动力转移就业。在制定居民收入倍增计划、推行工资集体协商、建立工资正常增长机制政策背景下，年城镇居民家庭人均工资性收入达到 27962 元，同比增长 11.1%；人均养老金或离退休金为 10102 元，同比增长 12.4%。2012 年，北京市最低工资标准同比提高 8.6%，城镇居民最低生活保障标准同比提高 4%，中低收入群体收入水平得以提升。农村居民人均工资性收入 10843 元，同比增长 13.2%，收入增速快于城镇居民。

4. 资源性产品价格改革继续深化。2012 年，北京市在水电、天然气、供热等方面进一步优化资源价格形成机制，居民生活用电阶梯电价正式施行，引导节约用电正效应初现；管道天然气居民用气售价适时上调，成品油价格继续实行与国际油价联动机制。同时，北京着力抓好重点领域节能减排，支持清洁生产，启动低碳改造，增强水资源水环境承载能力，逐步发挥资源性产品价格的调节作用。

#### （四）财政收支增速回落，财政支出结构进一步优化

2012 年，北京市财政收入增速有所回落，市与区县分税制财政管理体制继续完善，营业税改征增值税试点顺利推进。受经济增长速度放缓、结构性减税等因素影响，全年完成地方公共财政预算收入 3314.9 亿元，同比增长 10.3%，增速比

2011 年下降 17.4 个百分点。从主要税种看，增值税和营业税同比分别增长 32.1%和 7.6%；企业所得税和个人所得税同比分别增长 10.1%和 3.1%。财政支出增速也有所回落，但支出结构进一步优化，保障和改善民生、稳定经济增长和调整经济结构等领域投入增加较快。全年地方公共财政预算支出 3685.3 亿元，同比增长 13.6%。其中，文化体育与传媒、交通运输、教育、社会保障和就业、农林水事务支出同比分别增长 61.7%、22.4%、20.9%、19.2%和 18.9%。



数据来源：北京市统计局。

图 12 1978~2012 年北京市财政收支状况

#### （五）地区生态文明建设取得成效，城市建设管理不断加强

2012 年，北京市继续实施“人文北京、科技北京、绿色北京”的发展战略。在生态文明建设方面，增强大气环境、水环境治理，节能减排走在全国前列，综合发展指数连续多年排名第一。空气中主要污染物浓度平均下降 29.3%，生活垃圾焚烧和生化处理比重由 10%提高到 50%，污水处理率、再生水利用率分别达到 83%和 61%。大力实施平原地区百万亩造林绿化，建成开放一批森林公园和郊野公园，完成京津风沙源治理、三北防护林工程阶段任务，北京市森林覆盖率达到 38.6%。城市建设管理不断加强。2012 年，建成轨道交通 300 公里，通车总里程达到 442 公里。南水北调中线北京段、城市电网改造等一批重大项目建成使用，资源能源保障能力明显增强。但总体看，北京市作为资源输入型城市，近年来人口资源环境压力不断加大，防治污染、加强节能减排、发展循环经济的任务仍十分繁重，推动经济与人口资源环境协调发展已成为十分紧迫的问题。

## 专栏 2 建立健全金融支持文化产业工作机制 促进首都文化创意产业发展

北京市是全国文化中心，科教文化资源丰富，创意人才荟萃。发展文化创意产业是北京市推动经济结构调整、提高自主创新能力、转变经济发展方式的重要战略选择。近几年，中国人民银行营业管理部不断探索研究，建立健全文化产业金融支持工作机制，促进首都文化创意产业发展。

一是完善政策推动机制，探索有利于金融服务文化产业发展的制度办法。2009年出台《关于金融支持首都文化创意产业发展的指导意见》，2010年、2011年继续出台《2010年文化金融工作安排》、《2011年科技金融和文化金融工作实施意见》，不断进行金融支持文化产业政策探索。2012年，进一步出台《关于做好文化金融工作 支持北京建设中国特色社会主义先进文化之都的意见》，从加快创新、完善配套、拓宽领域、培养人才四个方面提出15项具体要求，着力改善辖内银行文化金融服务水平。

二是健全考核激励机制，激发银行发展文化金融业务的内在动力。在中国人民银行系统内率先将文化产业信贷业务开展情况纳入商业银行信贷政策导向效果评估体系，连续三年组织辖内商业银行文化创意产业信贷工作评比表彰活动，不断完善金融支持首都文化产业发展的外部激励机制。建立北京市文化金融专家智库，充分发挥文化金融专家的辐射和带动作用，促进金融机构培养文化金融人才。

三是形成创新成果推广机制，增强首都文化金融的品牌效应。通过编撰中小企业信贷创新产品汇编和“文化金融服务年”活动专刊等信息材料，为文化企业提供更新的融资资讯，为辖内银行创新成果的推广提供更有利的机会。在中国人民银行营业管理部和相关部门共同推动下，辖内银行加快建立并完善文化金融专项营销审批机制、绩效考核机制、差异化定价机制，积极开展组织、机制、产品和服务方式创新，在多个领域成为国内文化金融工作先行先试的代表。

四是构建政银企合作机制，打造有利于文化金融融合发展的外部环境。联合多部门共同召开中小企业融资专题培训会议，特别面向文化创意型中小企业介绍相关优惠政策、金融产品、担保业务以及办理融资相关流程和问题，便利文化创意企业融资。召开金融服务文化创意企业推进工作会，发挥了良好的政策聚集效应和典型示范效应。联合政府相关部门和辖内银行多次举办金融服务走进文化创意产业集聚区活动，为政银企有效对接、深入合作奠定良好基础。

五是建立信息共享机制，打造提供文化金融咨询的专业平台。不断充实和完善自主开发的北京市中小企业金融服务网络平台，专门开设文化金融服务专栏，汇集政府部门的政策信息、银行的产品信息和中介机构的服务信息，为辖内银行和文化创意企业搭建信息共享平台。

### （六）主要行业分析

1. 房地产市场调控取得积极效果。2012年，北京市房地产市场运行总体平稳，住房成交量同比明显增加，但低于2008-2011年平均水平；在房地产市场调控不放松的政策背景下，投机投资性购房需求被有效遏制。新房均价同比下降，二手住房价格及租金涨幅回落。房地产贷款上半年增长相对放缓，下半年随着市场成交量变化逐步回升，信贷对保障性住房建设支持力度加大。

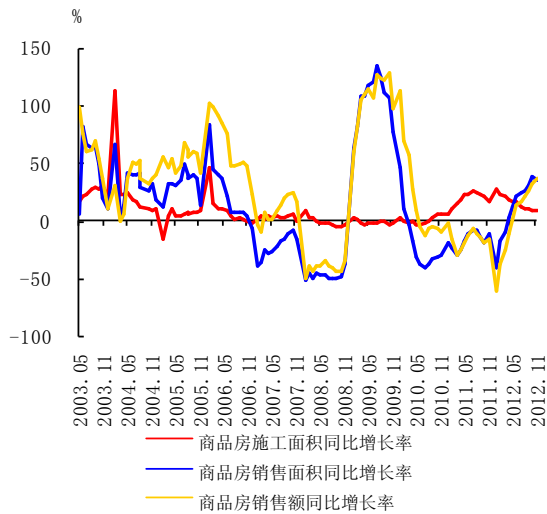
（1）房地产开发投资增速回落，开发商自筹资金同比下降。2012年，北京市完成房地产开发投资同比增长3.9%，比2011年下降6.2个百分点；占全社会固定资产投资的48.8%，比2011年下降2.6个百分点。房地产开发项目本年到位资

金同比增长14.1%。其中，自筹资金同比下降6.9%；定金及预收款、金融贷款、利用外资同比分别增长37.5%、28.3%、62.1%。

（2）商品住宅新增供应低位回升，保障性住房建设加快推进。2012年，北京市商品住宅竣工面积同比增长15.7%，2011年为同比下降12.2%。全年完成各类保障性住房投资同比增长14.9%，占北京市房地产开发投资的27.2%，占比比2011年提高2.6个百分点；全年建设、收购各类保障性住房18万套，基本建成10万套，配租配售9.3万套。

（3）商品住房成交量大幅增长，中等户型占比提升。2012年，北京市商品房销售面积同比增长35%（见图1）。其中，新建商品住宅销售面积同比增长43.3%，改善性需求推动中等户型新房

成交比重提升。

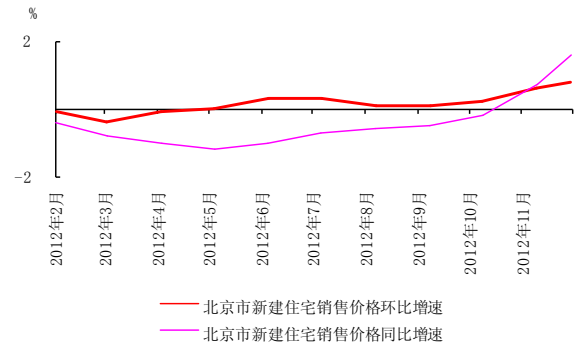


数据来源：北京市统计局。

图 13 2003~2012 年北京市商品房施工和销售变动趋势

(4) 新建商品住房成交均价下降，二手住房价格与租金涨幅回落。2012 年，受新建商品住房市场重心外移因素影响，北京市新建商品住房成交均价同比下降 7.6%，为近年来首次下降；二手住房成交均价同比上涨 7.1%，涨幅比 2011 年回落 1.3 个百分点；住房平均租金同比上涨 8.5%，增幅比 2011 年回落 2.5 个百分点。

(5) 房地产贷款恢复增长，信贷对保障性住房建设支持力度不断加大。2012 年末，北京市金融机构本外币房地产贷款同比增长 5.3%，比 2011 年同期提高 4.3 个百分点。其中，房地产开发贷款同比增速自 7 月起恢复为正增长，年末同比增速为 6.2%；个人住房贷款在第一、二季度呈现一定程度萎缩，随着购房需求在第三季度的逐步释放，累计放款量逐步回升，年末同比增速为 2.3%，比 2011 年末提高 0.2 个百分点。银行保障性住房开发贷款同比增长 18.9%，辖内银行结合保障性住房投资及资金需求特点积极通过产品创新为保障性住房项目提供信贷支持，公租房中长期贷款取得突破性进展。



数据来源：北京市统计局。

图 14 2012 年北京市新建住宅销售价格变动趋势

2. 文化创意产业发展总体呈现稳定向好态势，信贷支持文化创意产业力度持续加大。2012 年，北京市文化创意产业在第一季度低位开局，第二季度开始企稳向好，新兴文化业态快速成长，文化消费拉动作用增强，集聚效应进一步突出。辖内银行积极参加中国人民银行营业管理部组织的“2012 文化金融服务年”活动，通过组织、机制、产品和服务领域创新，不断加大信贷支持力度，提升金融服务水平。2012 年，北京市中资银行文化创意产业人民币贷款累计发放额同比增长 28.5%，各子行业贷款均保持较快增长。

3. 高新技术产业已经成为北京经济发展的主要支柱，中关村国家自主创新示范区在提升自主创新能力、建设创新型国家中的示范引领和辐射带动作用显著。2012 年，北京市规模以上高技术制造业工业增加值同比增长 11.3%；全年实现收入 3446.8 亿元，占规模以上工业收入的 20.5%。中关村国家自主创新示范区拥有高新技术企业近 2 万家，每年新创办企业超过 3000 家。

2012 年，中国人民银行营业管理部继续推动辖内金融机构先行先试，积极创新，促进科技资源与金融资源融合发展。18 家银行在中关村设立了专门为科技企业服务的信贷专营机构或特色支行；各银行累计为企业信用贷款 160 亿元；信用保险及贸易融资试点进展顺利，累计为 60 多家次企业提供近 200 亿元的信用保险和 10 亿元的贸易融资贷款；中关村信用贷款试点和股权质押贷款工作快速推进，信用贷款试点银行增至 24 家；18 家中关村企业在创业板上市，年末创业板上市的中关村企业达到 62 家。

### 三、预测与展望

2013年是全面深入贯彻落实“十八大”精神的开局之年，是实施“十二五”规划承前启后的关键之年，也是北京市在新的起点上推动科学发展，向着建设中国特色世界城市迈出更大步伐的重要一年。展望2013年，虽然首都经济发展依然面临较多的困难和挑战，但推动经济增长的长期动力并未发生根本变化。

从国际环境看，虽然在发达经济体超宽松货币政策刺激下，全球经济形势有望较2012年略有改善，但同时金融危机的影响呈现长期化趋势，欧元区主权债务危机尚未得到有效解决，发达经济体量化宽松政策又引发了新一轮全球货币竞争性贬值，加上贸易投资保护主义倾向上升，世界经济增长前景仍存在较大不确定性。从国内环境看，近年来国家实施的稳增长、促转型政策的累积效应正在逐渐显现，城镇化、产业转型、贸易升级的深入推进以及城乡居民收入不断提高都为内需增长创造有利条件，未来一段时期国内经济持续增长的动力依然较强。从北京自身看，科技创新、文化创新成为国家战略发展的核心，有利于充分发挥首都的资源优势、总部优势和服务优势；“营改增”试点、中关村扩区、新三板市场建立和新机场建设等重大政策和重点项目落地，为北京经济发展提供了新的重大机遇；“六高四新”高端产业功能区发展格局初步形成，将显著提高中关村国家自主创新示范区的高端引领作用，持续增强首都经济的发展动力和竞争力。

2013年，推动北京经济持续增长的内生动力仍然较为充足。消费需求方面，教育、医疗和住房保障等公共服务质量的不断提高，将有效改善居民消费预期，增强居民的消费能力；随着城乡发展一体化的推动和居民收入持续增长，健康养老、教育培训、文化娱乐和旅游休闲等新型服务性消费需求进入高速增长阶段；小额消费信贷公司快速发展和15万个小微商户便民金融服务设施建设，家电节能补贴、家具以旧换新、72小时落地免签和加大保障房供给等各项政策的有机结合，也将加速释放潜在的消费需求，预计2013年北京市消费仍将保持较快增长。投资需求方面，国家和北京市“十二五”规划重点建设项目还将陆续开工建设；传统优势产业转型升级和技术改造，增加基本公共服务供给，加大节能减排和环

境治理等方面也会产生较大的投资需求；同时，国家鼓励引导民间投资细则和北京市配套办法的落实，将进一步激发民间投资活力。

价格方面，国内总需求趋于稳定，粮食连续九年增产，工业生产和供给能力充足，人民币汇率接近均衡水平，这些因素都有利于物价保持基本稳定。但影响物价稳定的不确定因素也在增加，国际宽松货币政策对流动性的注入将推动大宗商品价格上升，未来输入型通胀压力较大；在劳动年龄人口减少，供求结构矛盾突出与大城市生活成本高、劳动力素质提升和诉求提高的综合作用下，劳动力成本上升已成长期趋势；此外资源性产品价格形成机制有待理顺，2012年末房价和房租出现较快上涨，都增大了通胀预期管理的难度。综合考虑各相关因素影响，预计2013年北京市物价水平仍将呈现上涨态势，并可能继续高于全国，但出现大幅上涨的可能性不大。

从金融运行情况看，2013年北京市金融业综合竞争力将继续提高，服务首都经济发展和世界城市建设的能力有望进一步增强。国家科技金融创新中心加快建设，全国性场外交易市场落户金融街，中国水权交易所在京设立，都将进一步强化首都的总部金融特征，有利于充分发挥金融市场配置资源的基础性作用。2013年，北京市金融部门将切实把握更好地服务实体经济的要求，加大对国家重点在建续建项目、现代服务业、新兴产业的信贷支持，推进涉农及小微企业金融服务创新，完善就业、助学等民生金融服务。积极推动社会融资多元化发展，强化利用银行间市场及其他债务融资渠道，支持首都各功能区建设。配合首都科技创新与文化创新“双轮驱动”发展战略进一步实施，着力推进科技金融、文化金融机制建设，促进科技、文化资源与金融的有效融合。落实好差别化住房信贷政策，加大对中小套型普通商品住房和保障房建设的支持力度。

2013年，中国人民银行营业管理部将按照中央经济工作会议和中国人民银行工作会议的部署，继续贯彻落实稳健的货币政策，探索创新机制与手段，努力提升金融服务水平，为北京市经济平稳健康发展提供有效的金融支持。

**总 纂:** 李 超 姜再勇

**统 稿:** 赵 宏 李瑞敏

**执 笔:** 张 丹 张英男 魏海滨 蒋湘伶 朱 睿 张向军 黄美娟 王新宇 张宝航 张笑尘  
周 翔 单 方 吕潇潇 齐 川 贺 杰 杨 进 李 甲 吴逾峰 尹兴中 赵晓英  
王 瑞 姚 刚

**提供材料的还有:** 邓凯宏 徐海勇 邱 震 张素敏

## 附录:

### (一) 北京市经济金融大事记

2月21日,北京市金融工作会议在北京国际饭店会议中心召开。

3月29日,中国人民银行营业管理部与北京市文化局、北京市广播电影电视局、北京市文化创意产业促进中心联合举办的“文化金融服务年”活动正式启动。

5月28日-6月1日,首届中国(北京)国际服务贸易交易会(简称京交会)在国家会议中心成功举办。

7月27日,2012年度北京市金融安全知识宣传活动正式启动。

8月1日,北京地区正式开始实施货物贸易外汇管理制度改革。

9月1日,北京市正式启动交通运输业和部分现代服务业营业税改征增值税试点改革。

9月20日,全国中小企业股份转让系统有限责任公司(“新三板”)在京设立。

10月11日,普华永道和纽约合作组织面向全球发布的《机遇之都2012》研究报告显示,北京2012年在全球的经济影响力从2011年的第9位首次跃居第1位。

11月30日-12月3日,以“金融服务实体经济、支持首都创新发展”为主题的第八届北京国际金融博览会在北京展览馆成功举办。

12月1日,北京地区跨国公司总部外汇管理改革试点工作正式启动。



(二) 北京市主要经济金融指标

表 1 北京市主要存贷款指标

	1月	2月	3月	4月	5月	6月	7月	8月	9月	10月	11月	12月		
本外币	金融机构各项存款余额(亿元)	73118.2	74261.5	76922.2	76268.1	76827.6	79008.0	79359.2	80099.5	82569.1	82464.9	81556.1	84837.3	
	其中: 储蓄存款	19502.7	19493.6	20262.7	20025.5	20262.1	21273.8	20887.9	21093.1	21596.1	21367.6	21507.3	22298.6	
	单位存款	44378.3	45366.2	46992.6	46409.0	46963.1	48105.3	47856.3	48842.1	50816.8	50853.2	50062.6	51580.8	
	各项存款余额比上月增加(亿元)	-1875.3	1143.3	2660.7	-654.1	559.5	2180.5	351.2	740.3	2469.6	-104.2	-908.8	3281.2	
	金融机构各项存款同比增长(%)	13.2	12.4	11.1	10.3	11.0	11.2	12.3	11.7	13.4	11.3	10.9	13.1	
	金融机构各项贷款余额(亿元)	39905.1	40215.7	41063.3	41314.0	41633.0	41981.8	42028.8	42265.6	42378.0	42839.8	43071.2	43189.5	
	其中: 短期	11348.2	11561.1	11795.1	11905.1	11938.6	12091.0	11981.5	12008.8	12069.9	12380.0	12742.2	12808.1	
	中长期	25056.8	25149.5	25577.1	25537.7	25522.5	25742.3	25748.4	25897.8	26013.3	26219.1	26174.2	26333.5	
	票据融资	762.1	777.0	957.1	1117.8	1427.8	1363.3	1512.6	1573.8	1471.1	1438.2	1355.0	1145.8	
	各项贷款余额比上月增加(亿元)	223.6	310.6	847.7	250.6	319.0	348.8	47.0	236.8	112.4	461.8	231.4	118.3	
	其中: 短期	178.6	212.9	234.0	110.0	33.4	152.4	-109.5	27.4	61.1	310.0	362.2	65.9	
	中长期	131.9	92.7	427.6	-39.3	-15.2	219.8	6.2	149.4	115.5	205.7	-44.9	159.3	
	票据融资	-56.6	14.8	180.2	160.7	310.0	-64.5	149.3	61.2	-102.8	-32.8	-83.2	-209.2	
	金融机构各项贷款同比增长(%)	8.5	8.2	9.2	8.5	8.9	10.9	11.0	10.9	10.1	8.8	9.0	8.9	
	其中: 短期	20.0	19.3	18.4	18.0	16.7	16.5	15.0	14.6	13.4	13.5	17.5	14.4	
	中长期	9.0	8.7	9.4	7.9	7.8	8.7	8.2	8.1	7.8	5.5	5.0	5.8	
	票据融资	0.3	13.6	65.1	72.4	111.3	75.1	99.7	92.0	68.9	85.0	58.7	40.0	
	建筑业贷款余额(亿元)	1424.4	1438.2	1485.4	1525.9	1536.6	1551.6	1536.1	1527.6	1471.4	1518.4	1496.6	1465.5	
	房地产业贷款余额(亿元)	4756.2	4759.2	4774.8	4744.8	4702.9	4741.7	4779.9	4841.5	4877.4	4862.2	4818.9	4826.3	
	建筑业贷款同比增长(%)	45.6	39.9	38.8	39.2	33.9	30.5	26.3	23.9	17.8	20.9	18.8	14.3	
房地产业贷款同比增长(%)	3.4	2.3	3.2	2.1	2.4	3.0	3.7	5.3	5.9	4.9	3.7	4.7		
人民币	金融机构各项存款余额(亿元)	70219.6	71230.5	73847.2	73030.5	73496.3	75534.9	75804.6	76509.4	78952.0	78864.3	78001.9	81389.6	
	其中: 储蓄存款	18940.7	18944.5	19700.9	19458.7	19690.6	20696.4	20307.0	20503.8	20991.6	20740.5	20871.1	21644.9	
	单位存款	42907.3	43825.3	45374.0	44650.2	45157.8	46166.1	45771.8	46643.7	48648.7	48622.4	47805.7	49443.1	
	各项存款余额比上月增加(亿元)	-2427.4	1010.9	2616.6	-816.7	465.8	2038.6	269.7	704.8	2442.6	-87.7	-862.4	3387.8	
	其中: 储蓄存款	-185.4	3.8	756.3	-242.2	231.9	1005.8	-389.4	196.8	487.8	-251.1	130.6	773.9	
	单位存款	-2942.9	918.0	1548.7	-723.9	507.6	1008.3	-394.2	871.8	2005.0	-26.3	-816.7	1637.4	
	各项存款同比增长(%)	12.6	11.5	10.2	9.3	9.5	9.9	10.6	10.2	12.0	9.9	9.5	12.0	
	其中: 储蓄存款	9.9	10.5	11.5	11.2	12.4	15.5	15.8	16.6	17.7	17.8	17.5	13.2	
	单位存款	7.8	8.4	7.6	6.3	6.6	6.7	6.7	5.8	8.7	6.5	5.5	8.2	
	金融机构各项贷款余额(亿元)	33630.5	34014.8	34570.1	34842.6	35124.1	35452.3	35534.1	35764.4	35965.9	36369.8	36534.2	36441.3	
	其中: 个人消费贷款	4503.1	4493.0	4514.5	4483.9	4512.9	4564.4	4582.1	4651.8	4722.6	4758.8	4823.0	4875.0	
	票据融资	760.7	775.9	956.2	1117.0	1426.9	1362.2	1511.2	1572.7	1470.9	1438.1	1354.9	1145.7	
	各项贷款余额比上月增加(亿元)	242.4	384.3	555.3	272.6	281.5	328.1	81.9	230.3	201.5	403.9	164.4	-92.8	
	其中: 个人消费贷款	24.1	-10.1	21.5	-30.6	29.0	51.5	17.7	69.7	70.8	36.2	64.2	52.0	
	票据融资	-56.1	15.1	180.3	160.8	309.9	-64.7	148.9	61.5	-101.8	-32.7	-83.3	-209.1	
	金融机构各项贷款同比增长(%)	12.6	12.5	12.8	12.2	12.6	12.4	12.1	11.9	11.3	10.0	10.2	9.2	
	其中: 个人消费贷款	10.6	10.2	10.8	10.0	10.8	12.0	12.5	14.0	15.6	16.4	17.9	18.9	
	票据融资	0.5	14.0	66.0	73.0	111.9	75.5	100.2	92.6	69.5	85.8	59.1	40.3	
	外币	金融机构外币存款余额(亿美元)	459.3	481.7	488.5	515.6	525.8	549.1	561.4	565.8	570.4	571.5	565.1	548.5
		金融机构外币存款同比增长(%)	35.6	45.1	42.6	47.1	61.0	54.2	70.1	57.9	57.4	58.2	53.9	47.3
金融机构外币贷款余额(亿美元)		994.2	985.5	1031.6	1030.7	1027.4	1032.4	1025.7	1024.6	1011.2	1027.0	1039.4	1073.6	
金融机构外币贷款同比增长(%)		-5.3	-6.4	-3.0	-4.5	-5.1	5.9	7.1	6.5	4.1	3.2	3.6	7.5	

数据来源: 中国人民银行营业管理部。

表 2 北京市各类价格指数

	居民消费价格指数		农产品生产价格指数		工业生产者购进价格指数		工业生产者出厂价格指数	
	当月同比	累计同比	当月同比	累计同比	当月同比	累计同比	当月同比	累计同比
2001	—	3.1	—	2.0	-0.9	0.5	-1.7	-0.6
2002	—	-1.8	—	-7.6	-1.0	-2.9	1.6	-3.4
2003	—	0.2	—	2.4	8.3	4.7	0.4	1.5
2004	—	1.0	—	6.2	17.0	14.2	2.7	3.0
2005	—	1.5	—	2.9	6.3	11.4	-2.0	1.3
2006	—	0.9	—	-0.9	5.5	5.5	-1.0	-0.9
2007	—	2.4	—	14.4	12.2	5.0	2.0	-0.3
2008	—	5.1	—	12.3	-5.2	15.8	-1.4	3.3
2009	—	-1.5	—	-1.7	7.5	-11.4	0.1	-5.6
2010	—	2.4	—	6.5	6.8	10.5	1.8	2.2
2011	4.4	5.6	7.3	10.7	5.6	8.4	1.4	2.3
2012	3.5	3.3	1.3	4.7	-2.9	-1.3	-2.7	-1.6
2011 1	4.8	4.8	—	—	6.8	6.8	1.6	1.6
2	5.3	5.0	—	—	7.1	6.9	1.3	1.5
3	5.5	5.2	10.3	10.3	8.7	7.5	1.6	1.5
4	5.8	5.3	—	—	9.5	8.0	2.0	1.6
5	5.5	5.4	—	—	9.4	8.3	2.6	1.8
6	6.2	5.5	11.7	11.1	9.8	8.6	3.2	2.1
7	6.4	5.6	—	—	10.1	8.8	3.3	2.2
8	6.6	5.8	—	—	10.1	9.0	3.8	2.4
9	6.5	5.9	16.5	12.6	9.6	9.0	3.1	2.5
10	5.9	5.9	—	—	8.4	9.0	2.8	2.5
11	4.6	5.7	—	—	5.7	8.7	1.6	2.4
12	4.4	5.6	7.3	10.7	5.6	8.4	1.4	2.3
2012 1	4.8	4.8	—	—	3.8	3.8	0.8	0.8
2	3.5	4.1	—	—	3.1	3.4	0.6	0.7
3	3.7	4.0	11.6	11.6	1.0	2.6	0.2	0.5
4	3.5	3.9	—	—	0.4	2.1	0.0	0.4
5	3.2	3.7	—	—	-1.2	1.4	-0.3	0.1
6	2.6	3.5	4.3	7.0	-1.8	0.8	-1.8	-0.3
7	2.6	3.4	—	—	-3.8	0.2	-2.5	-0.6
8	2.7	3.3	—	—	-4.3	-0.4	-3.2	-0.9
9	3.0	3.3	2.3	6.1	-3.6	-0.8	-3.0	-1.2
10	2.9	3.2	—	—	-2.9	-1.0	-3.0	-1.3
11	3.2	3.2	—	—	-2.7	-1.1	-2.8	-1.5
12	3.5	3.3	1.3	4.7	-2.9	-1.3	-2.7	-1.6

数据来源：北京市统计局。

表3 北京市主要经济指标

	1月	2月	3月	4月	5月	6月	7月	8月	9月	10月	11月	12月
	绝对值(自年初累计)											
地区生产总值(亿元)	-	-	3761.5	-	-	8348.6	-	-	12678.1	-	-	17801.0
第一产业	-	-	17.3	-	-	59.2	-	-	101.4	-	-	150.3
第二产业	-	-	833.7	-	-	1766.3	-	-	2737.5	-	-	4058.3
第三产业	-	-	2910.5	-	-	6523.1	-	-	9839.2	-	-	13592.4
工业增加值(亿元)	-	-	-	-	-	-	-	-	-	-	-	-
固定资产投资(亿元)	-	452.1	935.5	1387.4	1945.6	2625.1	3178.7	3821.8	4513.3	5189.6	5890.1	6462.8
房地产开发投资	-	187.6	451.7	654.4	940.9	1298.3	1624.4	1876.2	2203.7	2518.6	2902.9	3153.4
社会消费品零售总额(亿元)	-	1235.4	1836.1	2406.1	3020.3	3651.7	4262.5	4891.2	5592.1	6259.7	6944.5	7702.8
外贸进出口总额(万美元)	3174563	6553984	10243848	13692013	17487871	20869053	24092275	27121465	30415585	33596121	37128329	40791626
进口	2748099	5730993	8930294	11922388	15217998	18075291	20795646	23284141	26016860	28696022	31714421	34826588
出口	426464	822991	1313554	1769625	2269873	2793762	3296630	3837324	4398725	4900100	5413909	5965038
进出口差额(出口—进口)	-2321635	-4908002	-7616740	-10152763	-12948126	-15281530	-17499016	-19446817	-21618135	-23795922	-26300512	-28861549
外商实际直接投资(万美元)	75949.0	142614	213430	284144	366308	444976	524682	599525	683084	741213	783257	804160
地方财政收支差额(亿元)	208.1	271.6	153.7	296.6	396.5	291.9	298.1	270.6	191.4	364.4	159.4	-370.4
地方财政收入	455.4	650.2	837.3	1186.2	1495.8	1742.4	2092.0	2314.8	2525.8	2886.3	3092.9	3314.9
地方财政支出	247.3	378.5	683.6	889.6	1099.3	1450.5	1793.9	2044.2	2334.4	2521.9	2933.5	3685.3
城镇登记失业率(%) (季度)	-	-	1.5	-	-	1.5	-	-	1.5	-	-	1.3
	同比累计增长率(%)											
地区生产总值	-	-	7.0	-	-	7.2	-	-	7.5	-	-	7.7
第一产业	-	-	1.1	-	-	9.8	-	-	4.2	-	-	3.2
第二产业	-	-	5.6	-	-	6.1	-	-	6.7	-	-	7.5
第三产业	-	-	7.4	-	-	7.5	-	-	7.7	-	-	7.8
工业增加值	-	2.4	4.5	4.6	5.2	5.7	5.7	6.0	6.2	6.6	6.8	7.0
固定资产投资	-	14.2	15.2	9.2	10.2	11.0	9.6	9.8	8.3	9.0	9.7	9.3
房地产开发投资	-	-4.6	8.7	1.4	2.8	4.7	3.9	-0.3	-2.7	-2.6	2.2	3.9
社会消费品零售总额	-	15.8	14.3	13.1	13.1	13.0	12.4	11.8	11.7	11.6	11.6	11.6
外贸进出口总额	-1.7	13.0	12.3	11.0	12.3	12.3	11.1	8.0	6.6	5.8	5.1	4.7
进口	-1.6	13.7	13.6	12.2	13.6	13.8	12.5	8.9	7.2	6.5	5.8	5.3
出口	-2.4	8.5	4.0	2.9	4.4	3.5	3.2	2.7	3.2	1.9	1.4	1.1
外商实际直接投资	3.4	25.2	18.8	16.2	17.2	16.1	15.2	14.9	12.9	13.1	13.5	14.0
地方财政收入	-3.1	-2.2	1.6	2.0	3.8	5.3	7.9	8.9	9.6	9.7	10.4	10.3
地方财政支出	69.1	9.8	29.1	18.0	16.3	23.4	38.4	37.5	29.3	13.3	17.7	13.6

数据来源：北京市统计局。