

2012年天津市金融运行报告

中国人民银行天津分行

货币政策分析小组

[内容摘要]

2012年，天津市认真贯彻中央宏观调控政策，从实施国家重大发展战略和中央对天津城市定位的战略任务出发，坚持稳中求进、稳中求好、稳中求快的工作基调，深入开展“调结构、惠民生、上水平”活动，经济呈现逐步企稳的运行态势，三次产业全面增长，经济结构继续优化，消费市场交易活跃，新型贸易方式较快增长，主要经济指标增幅继续保持全国前列，经济实现了平稳较快增长。

金融业按照“总量适度、节奏合理、结构优化、定向支持、防范风险”的总体工作要求，认真贯彻落实稳健的货币政策，金融业保持平稳运行，银行业金融机构综合实力不断提升，证券市场创新步伐加快，保险业经营水平稳步提高，金融生态环境不断优化。

2013年，天津将全面贯彻落实党的十八大和中央经济工作会议精神，积极开展“促发展、惠民生、上水平”活动，继续发挥滨海新区强大引擎作用，推动三个层面联动协调发展；做大做强先进制造业，推动服务业快速发展，加快发展现代农业；实施创新驱动发展战略，推进智慧天津建设。全市金融业将认真落实稳健的货币政策，着力优化信贷结构，着力拓展金融服务的广度和深度，有效防范和化解金融风险，大力支持天津经济高质量高效益发展。

目 录

一、金融运行情况	4
(一) 银行业综合实力不断提升	4
(二) 证券期货市场创新步伐加快	7
(三) 保险业保持良好的发展势头	7
(四) 金融市场健康发展	8
(五) 金融生态环境不断优化	9
二、经济运行情况	9
(一) 经济增长动力结构改善	10
(二) 产业结构进一步优化	11
(三) 价格指数涨幅逐步走低	12
(四) 财政收入继续保持平稳较快增长	12
(五) 地区生态环境持续改善	12
(六) 主要行业增长放缓	13
三、预测与展望	14
附录:	15
(一) 天津市经济金融大事记	15
(二) 天津市主要经济金融指标	16

专 栏

专栏 1 金融支持科技型企业实现快速发展	5
专栏 2 助推天津市银行间市场直接融资创新发展	8

表

表 1 2012 年天津市银行业金融机构情况	4
表 2 2012 年天津市人民币贷款各利率浮动区间占比表	6
表 3 2012 年天津市证券业基本情况表	7
表 4 2012 年天津市保险业基本情况表	7
表 5 2001~2012 年天津市非金融部门融资结构表	8
表 6 2012 年天津市金融机构票据业务量统计表	9

表 7	2012 年天津市金融机构票据贴现、转贴现利率表	9
-----	--------------------------------	---

图

图 1	2011~2012 年天津市金融机构人民币存款增长变化.....	4
图 2	2011~2012 年天津市金融机构人民币贷款增长变化.....	6
图 3	2011~2012 年天津市金融机构本外币存、贷款增速变化.....	6
图 4	2011~2012 年天津市金融机构外币存款余额及外币存款利率.....	6
图 5	1978~2012 年天津市生产总值及其增长率	10
图 6	1980~2012 年天津市固定资产投资及其增长率	10
图 7	1978~2012 年天津市社会消费品零售总额及其增长率.....	10
图 8	1996~2012 年天津市外贸进出口变动情况	11
图 9	1985~2012 年天津市外商直接投资额及其增长率	11
图 10	1978~2012 年天津市规模以上工业增加值同比增长率.....	12
图 11	2006~2012 年天津市居民消费价格和生产者价格变动趋势.....	12
图 12	1978~2012 年天津市财政收支状况	12
图 13	2006~2012 年天津市商品房施工和销售变动趋势.....	13
图 14	2012 年天津市新建住宅销售价格变动趋势	13

一、金融运行情况

2012年，天津市金融业认真贯彻落实稳健的货币政策，突出更好地服务实体经济这一重点，把稳增长放在更加重要的位置，着力稳定和增加存款，不断拓展金融服务的广度和深度，进一步构建和谐良好的金融发展环境，有力地支持了天津经济平稳较快发展。

（一）银行业综合实力不断提升

1. 2012年末，天津市银行业金融机构资产总额3.5万亿元，同比增长24.9%，增速较上年提高7.5个百分点；负债总额3.4万亿元，同比增长25.1%，增速较上年提高8.3个百分点。银行业金融机构不断强化服务功能建设，资产规模较快增长，构建了功能健全、服务高效、竞争有序、效益良好、安全稳健的现代银行业体系，服务实体经济的能力进一步增强。

表 1 2012 年天津市银行业金融机构情况

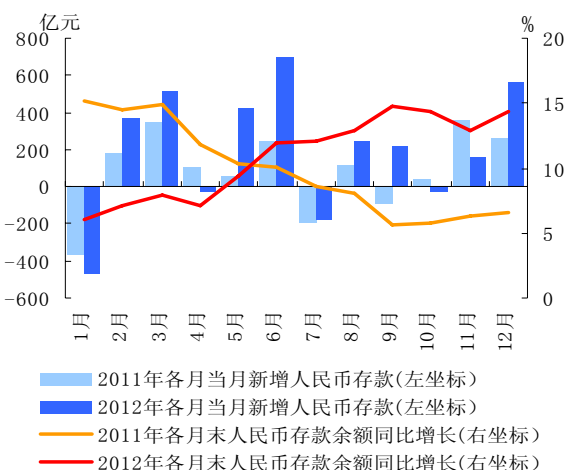
机构类别	营业网点			法人机构 (个)
	机构个数 (个)	从业人数 (人)	资产总额 (亿元)	
一、大型商业银行	1148	27138	10407.4	0
二、国家开发银行和政策性银行	13	459	2344.8	0
三、股份制商业银行	291	9955	10463.5	1
四、城市商业银行	274	6391	4641.5	1
五、小型农村金融机构	588	7570	2707.2	2
六、财务公司	3	91	153.8	3
七、信托公司	2	257	47.4	2
八、邮政储蓄银行	415	2396	791.3	0
九、外资银行	24	1956	901.1	3
十、新型农村金融机构	7	391	102.2	7
十一、其他	3	413	2554.6	3
合计	2768	57017	35114.8	22

注：营业网点不包括国家开发银行和政策性银行、大型商业银行、股份制银行等金融机构总部数据；大型商业银行包括中国工商银行、中国农业银行、中国银行、中国建设银行和交通银行；小型农村金融机构包括农村商业银行、农村信用社、农村合作银行；新型农村金融机构包括村镇银行、贷款公司和农村资金互助社；“其他”包含金融租赁公司、汽车金融公司、货币金融公司、消费金融公司等。数据来源：中国人民银行天津分行。

2012年，银行业金融机构累计实现营业收入达903.5亿元，同比增长20.9%，累计实现净利润456.0亿元，同比增长21.9%，增速均较上年回落。不良贷款继续低位“双降”，截至2012年末，不良贷款余额125.1亿元，同比减少15.8亿元；不良

贷款率0.6%，同比下降0.2个百分点。信托投资公司较快增长，年末信托资产余额达到上年末的2.1倍。

2. 存款形势明显好转，增速稳步回升。本外币各项存款余额超过2万亿元大关，截至2012年末，达到20293.8亿元，这是继2009年1月存款余额首次突破1万亿元后的又一跨越。存款增加较多，同比多增1631.2亿元，全年新增存款是上年的2.5倍，新增存款比新增贷款多259.3亿元，改变了2011年新增存款低于新增贷款的局面。年末存款增速达到15.4%，比上年末和今年上半年分别上升8.7个和2.7个百分点。分项目看，个人存款保持较快增长，增加额及增速均高于上年；单位存款增长趋稳，新增1649.6亿元，同比多增1288.4亿元，同比增长15.8%，比上年末提高了13.3个百分点，扭转了增长缓慢的局面。



数据来源：中国人民银行天津分行。

图 1 2011~2012 年天津市金融机构人民币存款增长变化

3. 贷款平稳适度增长，信贷结构更趋合理。全市信贷运行符合国家宏观调控要求，截至2012年末，本外币各项贷款余额18396.8亿元，同比增长15.5%，低于上年0.2个百分点，贷款比年初新增2466.3亿元，同比多增303.3亿元。分机构看，除外资银行贷款同比少增外，其他类型机构贷款均同比多增；全国性中小型银行新增贷款占比比上年上升较多，其他类型机构占比下降。分项目看，短期贷款增速回落8.0个百分点，但仍保持较快增长；中长期贷款平稳增长，增速同比提高0.1个百分点，但低于短期贷款增速14.7个百分点；票据融资快速增长，年末增速达到59.1%，同比上升44.0个百分点。

专栏 1 金融支持科技型企业实现快速发展

近年来，天津从发挥财政资金倍增效应、创新产品及服务和基础性机制建设等多方面探索出解决科技型企业融资难题的道路。截至 2012 年末，全市经认定的科技型企业已达 3.4 万家，科技“小巨人”企业 1700 余家。全市金融支持科技型企业贷款余额为 1396 亿元，增长 87.9%，高于各项贷款增速 72.4 个百分点；涉及企业 3169 户，增长 62.4%。

一、充分发挥财政资金带动信贷资金投入的倍增效应

(一) 有效发挥科技型企业创新资金的带动示范效应。自 2009 年开始，天津市开展了科技计划项目与商业贷款结合打包贷款的发放工作。对列入天津市科技型企业创新资金的项目企业，在给予财政资金支持的同时，由企业提出要求，签约的打包贷款合作银行根据企业融资需要，对其发放无需抵押担保的贷款。

企业首先申请创新资金，通过审批后，提交办理贷款所需材料；经审核后，经办银行为企业办理打包贷款，企业在经办银行开立专户；根据经办银行反馈的贷款落实情况，市科委拨付下一年度科技项目经费。在这一模式下，平均每个项目可以获得 1 年期 40 万元商业贷款。据监测，截至 2012 年末，通过这种模式共落实了 508 家科技型企业的 2.04 亿元打包贷款和 16.9 亿元商业贷款，贷款不良率始终保持为 0。

(二) 改进奖励办法，进一步发挥财政资金的拉动倍增作用。自 2012 年起，改进了各类融资机构向小微企业提供融资服务的财政奖励政策。政策规定从 2012 年起 3 年内，各类融资机构向全市小微企业发放的本外币贷款（含票据贴现）由财政按照当年年末余额比上年末增加部分给予奖励。奖励标准较之前实施的小企业贷款奖励标准提高了 1 倍，达到每增加 1 亿元奖励 30 万元。

二、深化科技型企业金融产品和服务方式创新

(一) 根据科技型企业特点，打造特色抵质押贷款业务。科技型企业属性决定了其主要资产集中在各类无形资产上，各有关部门联合制定了符合科技型企业特点的专利权、商标权、股权质押贷款管理办法，拓宽企业抵质押资产类型。截至 2012 年末，贷款余额已达 739 亿元，是 2010 年末的 4.6 倍，当年增长 113.6%，继续保持高速增长，已经成为推动科技型企业融资的重要力量。

(二) 探索新的银企信息沟通机制，积极化解信息不对称矛盾。将科技计划项目论证与项目融资路演相结合，邀请银行、担保、保险等金融机构参与科技计划项目论证会，使成长期、壮大期的科技企业可以直接面对各类金融机构，提出自己的融资需求，并且直接听取技术专家、管理专家和财务、投资专家对申报项目的评价，改变了以往单一项目评审或是单一项目推介形式。到 2012 年末，通过这种形式共为 18 家路演科技型企业融资 2.3 亿元。

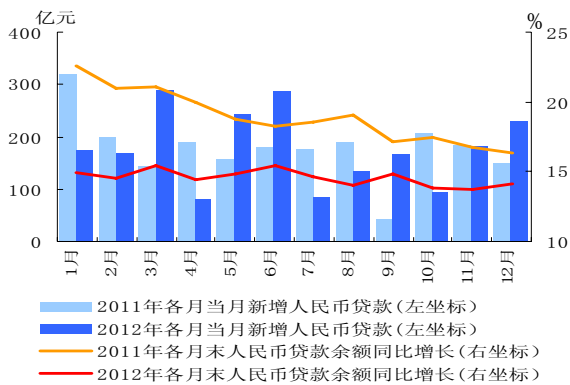
三、切实加强科技型企业金融配套制度建设工作

(一) 在统计制度建设上打基础。结合天津市对科技型企业的认定，印发全市 3 万余家科技型企业名单，在全市金融机构范围内建立了科技型企业金融统计制度，按季度统计汇总全市金融机构对科技型企业的分类报表，对金融支持科技型企业的动态进行全面监测。同时建立了科技型企业名单动态调整制度。

(二) 在信用体系建设上做文章。2011 年以来，选取天津滨海高新技术产业开发区开展了中小企业信用体系试验区建设。定期对试验区有融资需求的企业和项目进行筛选，向试点银行进行发布推荐，目前，已发布了五批 281 家优质企业名单。截至 2012 年末，8 家试点银行累计为滨海高新区科技型企业提供信贷资金 26.6 亿元，涉及企业 123 家，其中信用贷款 13.9 亿元。

(三) 在激励评估建设上促实效。不断完善信贷政策导向效果评估制度，连续多年将科技型企业贷款指标纳入评估内容；同时，紧密结合对金融机构的综合评价工作，及时将信贷政策导向效果评估结果作为综合评价意见的重要组成部分，通过将评估结果抄送其上级行和在全市同业通报等措施鼓励先进、督促后进。

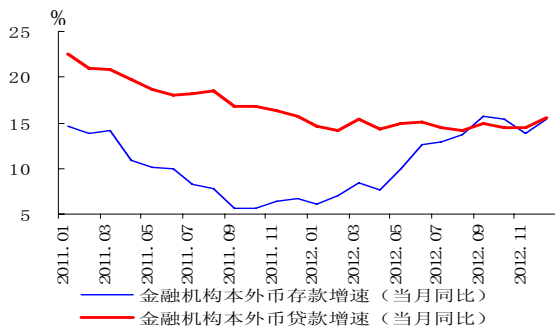
信贷投放符合政策导向。服务业和制造业等重点领域信贷增加较多。批发和零售业、制造业以及水利环境和公共设施管理业贷款位于行业新增贷款的前3名，3个行业共新增贷款1162.9亿元，占全部行业新增贷款的53.8%。中小微企业贷款增加较多。全市中小微企业贷款余额达到7347.1亿元，比年初增加1093.8亿元，增加额占全部企业贷款增加额的61.5%。保障性住房开发贷款稳步增长，比年初增加92.4亿元，增速高于房地产贷款平均增速1.9个百分点。



数据来源：中国人民银行天津分行。

图2 2011~2012年天津市金融机构人民币贷款增长变化

外币贷款多增较多，增速大幅回升。截至2012年末，外币贷款余额159.9亿美元，比年初增加51.5亿美元，同比多增43.3亿美元，增速达到47.6%，比上年上升39.3个百分点。主要是境内短期贸易融资和中长期单位经营贷款多增较多，增速分别达到93.5%和182.2%。



数据来源：中国人民银行天津分行。

图3 2011~2012年天津市金融机构本外币存款、贷款增速变化

4. 表外融资大幅增加。2012年天津市银行业金融机构表外融资1302亿元，比上年多671亿元。

从结构上看，委托贷款全年增加312亿元，未贴现银行承兑汇票增加467亿元，信托贷款一改上年下降37亿元的势头，全年大幅增加523亿元。

表2 2012年天津市人民币贷款各利率浮动区间占比表

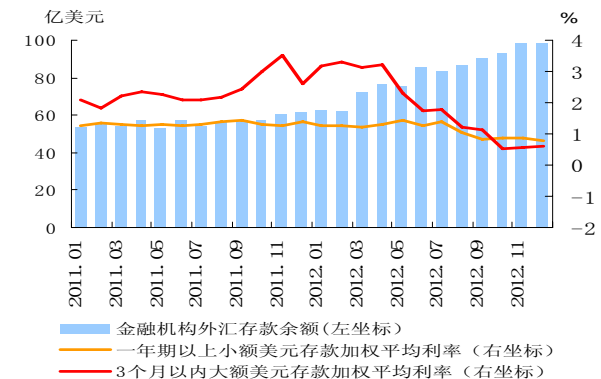
单位：%

月份	1月	2月	3月	4月	5月	6月
合计	100.0	100.0	100.0	100.0	100.0	100.0
[0.9, 1.0)	7.9	4.8	3.9	5.3	6.1	5.8
1.0	27.8	30.1	22.8	28.0	21.9	22.4
上浮水平						
小计	64.3	65.1	73.4	66.7	71.9	71.9
(1.0, 1.1]	31.1	38.1	38.6	33.6	31.8	40.8
(1.1, 1.3]	27.3	23.2	29.6	27.8	32.3	25.7
(1.3, 1.5]	5.2	2.9	3.5	4.1	4.9	3.4
(1.5, 2.0]	0.6	0.6	0.8	1.1	1.3	1.8
2.0以上	0.1	0.3	0.9	0.1	1.7	0.2
月份	7月	8月	9月	10月	11月	12月
合计	100.0	100.0	100.0	100.0	100.0	100.0
[0.9, 1.0)	11.3	6.8	8.6	10.6	12.9	11.9
1.0	30.4	37.6	33.6	37.1	34.7	34.3
上浮水平						
小计	58.4	55.6	57.8	52.2	52.3	53.8
(1.0, 1.1]	26.2	26.7	34.0	27.7	27.0	27.7
(1.1, 1.3]	27.1	25.3	20.3	21.0	19.9	21.3
(1.3, 1.5]	4.2	2.5	2.8	3.0	4.2	3.1
(1.5, 2.0]	0.6	1.0	0.4	0.5	1.0	1.0
2.0以上	0.2	0.1	0.4	0.1	0.3	0.7

注：2012年8-12月统计数据的下浮区间为[0.7, 1.0)。

数据来源：中国人民银行天津分行。

5. 贷款利率先升后降。全年贷款加权平均利率为6.89%，比上年小幅微升0.04个百分点。全年四个季度全市金融机构人民币贷款利率水平呈先升后降走势，第二季度利率水平最高，第四季度利率水平最低。全部贷款中，执行上浮利率的贷款占比增加。民间借贷利率总体水平略有上升，全市民间借贷利率水平比上年上升0.56个百分点。



数据来源：中国人民银行天津分行。

图4 2011~2012年天津市金融机构外币存款余额及外币存款利率

6. 大型银行改革持续深化，法人银行可持续发展能力增强。大型银行天津市分行进一步深化内部管理。积极推进机构调整，不断优化网点结构；深入落实内部控制要求，按照操作风险变化趋势，细化运行管理专业制度建设；逐步提高基层机构精细化管理，增强对基层机构的管控。法人银行继续深化机构改革，专业化运营程度进一步提高，竞争能力不断增强。法人银行资本充足水平保持稳定，资产质量良好，流动性总体较为充足，盈利水平持续提升。

7. 跨境人民币业务保持较快增长。全市银行全年累计办理跨境人民币结算金额 632.6 亿元，同比增长 46.8%。共有 1006 家企业办理跨境人民币业务，同比增长 1 倍多，结算量主要集中在批发业、物流业、金属矿产销售、棕榈油类加工、生产和租赁业等五个主要行业的部分重点企业。

（二）证券期货市场创新步伐加快

截至 2012 年末，天津市共有法人证券公司 1 家，证券分公司 2 家，证券营业部 105 家；证券投资咨询公司 2 家，资信评级公司 1 家；基金管理公司 1 家；期货公司 6 家，期货营业部 21 家；上市公司 38 家。

法人证券公司不断扩大业务范围。先后取得融资融券、债券质押式回购试点和约定购回业务资格；积极参与新三板和中小企业私募债试点，研究参与区域性股权交易市场，做好多层次市场建设。

表 3 2012 年天津市证券业基本情况表

项 目	数量
总部设在辖内的证券公司数(家)	1
总部设在辖内的基金公司数(家)	1
总部设在辖内的期货公司数(家)	6
年末国内上市公司数(家)	38
当年国内股票(A股)筹资(亿元)	37.4
当年发行H股筹资(亿元)	0.0
当年国内债券筹资(亿元)	612.5
其中:短期融资券筹资额(亿元)	131.0
中期票据筹资额(亿元)	144.5

数据来源：天津证监局、中国人民银行天津分行。

期货公司运营平稳。全年代理交易量 2455.9 万手，代理交易额 2.4 万亿元，手续费收入 9679.7 万元，同比分别增长 22.4%、5.8%和 12.3%。截至年末，全市共有 4 家公司和 21 家营业部具有金融期货业务资格。

上市公司股改工作基本完成。2012 年，全市有 1 家公司实现首发上市、4 家公司（5 家次）完成再融资和重大资产重组，境内累计融资额 57.4 亿元。SST 天海股权分置改革方案获得股东大会审核通过，正式进入实施阶段，全市上市公司即将全部完成股改工作。

（三）保险业保持良好的发展势头

保险业经营主体稳步增加，资产规模持续扩大。全市保险市场共有总、分公司 53 家，基本形成了种类齐全、布局合理的保险市场体系。截至 2012 年末，天津市保险公司总资产为 880.7 亿元，同比增长 19.6%。

保险市场保费收入稳步增长，产品结构不断优化。2012 年全市保险业共实现保费收入 238.2 亿元，同比增长 12.5%。其中，人身险市场对银行代理渠道的依赖程度逐步降低。全年银行代理渠道实现保费收入 41 亿元，占保费收入的比例为 28.2%，同比下降 2.8 个百分点。财产险业务结构小幅调整。全年车险业务占财产险保费收入的比例为 71.5%，同比下降 3.4 个百分点，特殊风险保险、工程保险和保证保险比例同比分别上升 1.2 个、1.2 个和 0.6 个百分点。

表 4 2012 年天津市保险业基本情况表

项 目	数量
总部设在辖内的保险公司数(家)	5
其中:财产险经营主体(家)	2
人身险经营主体(家)	3
保险公司分支机构(家)	53
其中:财产险公司分支机构(家)	24
人身险公司分支机构(家)	29
保费收入(中外资,亿元)	238.2
其中:财产险保费收入(中外资,亿元)	90.8
人身险保费收入(中外资,亿元)	147.4
各类赔款给付(中外资,亿元)	81.0
保险密度(元/人)	1685.3
保险深度(%)	1.8

数据来源：天津保监局。

保险保障覆盖面不断扩大，承担风险责任和服务社会的能力提升。全年保险业累计新增承保保单 696.1 万件，同比增长 34.6%。全年累计赔付 81 亿元，同比增长 22.4%，保险业保障功能凸显，在解决医患纠纷、弥补经济损失、提高社会保障水平以及加强社会管理等方面发挥了积极作用。全市保险业积极推进政策性农业保险，为约 40 万户提供了 73 亿元的风险保障，累计支付赔款 5900 万元；引入医疗责任保险机制解决医患纠

纷，全市所有二级以上医院均投保医疗责任险，提供风险保障 1.07 亿元；探索保险资金支持保障性住房建设，募集保险资金投资于天津市公租房建设。

（四）金融市场健康发展

2012 年，天津市金融市场总体运行平稳。直接融资规模加速扩大，货币市场保持活跃，票据市场增长较快，黄金市场交易稳步发展。

1. 直接融资规模加速扩大。2012 年天津市直接融资规模和品种进一步拓宽。全年债券发行额为 612.5 亿元，股票融资 37.4 亿元。直接融资与间接融资的比例约为 1: 3.8。全年，天津企业通过银行间债券市场直接融资额达到 531.5 亿元，是 2011 年的 2.3 倍，在全市直接融资额中所占比重达到 86.8%。

表 5 2001~2012 年天津市非金融部门融资结构表

	融资量 (亿元人民币)	比重 (%)		
		贷款	债券 (含可转债)	股票
2001	313.6	89.5	0.0	10.5
2002	397.2	96.3	0.0	3.7
2003	924.4	99.5	0.0	0.5
2004	524.5	94.3	2.3	3.4
2005	648.9	100.0	0.0	0.0
2006	862.3	90.5	8.2	1.3
2007	1621.5	66.9	5.9	27.2
2008	1391.1	90.0	3.9	6.1
2009	3744.4	92.5	6.1	1.4
2010	3037.3	86.4	11.3	2.3
2011	2518.2	85.9	12.8	1.3
2012	3116.2	79.1	19.7	1.2

数据来源：天津证监局、中国人民银行天津分行。

专栏 2 助推天津市银行间市场直接融资创新发展

近年来，天津市企业通过银行间债券市场融资发展迅速。2007—2012 年，全市企业累计通过银行间债券市场融资 1270.5 亿元，融资金额逐年递增，为拓宽企业融资渠道，降低融资成本，发挥了重要作用。

一、企业通过银行间债券市场进行融资的优势明显

一是企业通过银行间债券市场进行融资有助于帮助发债企业实现信用增级。通过积极的正反馈效应，在银行间债券市场进行直接融资可以实现企业信用的良性循环，进一步推动企业信用增级和后续发展。企业在银行间市场发行债券是一种主要以企业信用作为支撑的直接融资，评级较好的企业在银行间市场成功发行债券，意味着发行前该企业资质经过承销商、评级机构等层层把关，从而得到市场投资者的认可；发行中企业会按照监管机构的要求对企业和债券发行情况进行披露，信息更加透明，更便于社会公众对发债企业的了解；发行后承销商等中介机构和债券投资者会对该企业进行后续跟踪和监督，有助于监督该企业的资质和及时了解企业状况，更便于发展潜在的业务合作。

二是有助于企业优化融资结构。通过银行间债券市场进行融资有助于进一步拓宽企业直接融资渠道，改变企业对以银行信贷为代表的间接融资的过度依赖，缓解资金供求矛盾。

二、企业通过银行间市场融资的市场环境更加优良

天津充分把握金融改革先行先试的机遇，进一步加大对金融债券、短期融资券、中期票据等的宣传力度，积极培育市场主体，推广银行间市场的创新产品，为企业利用银行间市场发行债务融资工具提供便利和支持，通过扩大直接融资来满足实体经济的需求。2012 年 5 月 21 日，推动中国银行间市场交易商协会与中国人民银行天津分行、天津市人民政府金融服务办公室在天津共同签署《借助银行间市场助推天津市经济发展合作备忘录》，对进一步在天津发挥银行间市场优化金融资源配置、有效扩大企业融资规模、缓解企业融资难题、优化企业融资结构等起到了积极的助推作用。

三、银行间债券市场对天津经济的支持作用不断加强

一是对经济发展的支撑力度不断加大。近五年来，天津市经济始终保持两位数的增长，2012 年全市生产总值为 12885.2 亿元，是 2007 年的 2.4 倍。与此同时，天津企业通过银行间债券市场的融资量在全市生产总值中的占比不断上升，由 2007 年的 1% 提高到 2012 年的 4.1%。

二是融资规模和品种逐步扩大，拓宽了企业融资渠道。天津市企业 2012 年通过银行间债券市场直

接融资额达已到 2011 年的 2.3 倍，融资品种也扩展到企业债券、短期融资券、中期票据、非公开定向债务融资工具、资产支持票据和中小企业集合票据等多个品种，充分满足了不同行业、不同类型的企业的资金需求，金融市场资源服务地方实体经济的功能进一步增强。

三是对重点行业和产业升级的支持作用明显。通过银行间债券市场进行融资的天津企业主要集中在医药、环保、高新技术以及大型基础设施建设等天津近年来集中发展的行业企业。2012 年 2 月份，天津市首单中小企业集合票据——“天津滨海高新技术中小企业集合票据”成功发行，集中为五家高新技术型的中小企业提供了 1 亿元的资金支持。8 月份，天津房地产信托集团成功发行了全国第一单保障房资产支持票据。

2. 货币市场保持活跃。2012 年，天津市银行间同业拆借市场累计完成信用拆借 2134 笔，累计拆借金额 9421.5 亿元，与上年同期基本持平。其中，拆入金额为 6205.4 亿元，同比下降 22%；拆出金额为 3216.1 亿元，是上年同期的 1.9 倍。债券回购交易量继续保持稳步增长，累计成交额达到 40541.1 亿元，同比增长 14.1%。从期限结构看，交易期限仍以短期为主。全年同业拆借和债券回购中，期限在 7 天以内的交易品种在全部成交额中的占比达到 93.6%。

表 6 2012 年天津市金融机构票据业务量统计表

单位：亿元

季度	银行承兑汇票承兑		贴 现			
			银行承兑汇票		商业承兑汇票	
	余额	累计发生额	余额	累计发生额	余额	累计发生额
1	2748.9	1360.4	593.7	628.7	10.5	8.5
2	3091.4	3294.8	765.4	1499.5	12.1	117.0
3	3802.3	5848.0	828.5	2709.6	16.3	261.1
4	3835.6	8163.1	817.6	3787.8	7.3	372.0

数据来源：中国人民银行天津分行。

3. 票据市场增长较快。2012 年，天津市承兑汇票累计发生额为 8163.1 亿元，同比增长 35%；票据贴现累计发生额为 4159.8 亿元，同比增长 54.7%。票据市场总体上呈现较快增长的态势。从利率水平看，市场利率变化幅度较大。12 月份，3-6 个月银行承兑汇票加权平均利率为 5.70%，较 1 月份下降了 2.85 个百分点。

表 7 2012 年天津市金融机构票据贴现、转贴现利率表

单位：%

季度	贴 现		转贴现	
	银行承兑汇票	商业承兑汇票	票据买断	票据回购
1	7.35	7.01	6.47	4.72
2	5.39	5.33	5.53	4.56
3	5.39	5.69	5.28	4.50
4	5.71	5.99	5.00	4.79

数据来源：中国人民银行天津分行。

4. 实物黄金和“纸黄金”交易量呈现此消彼

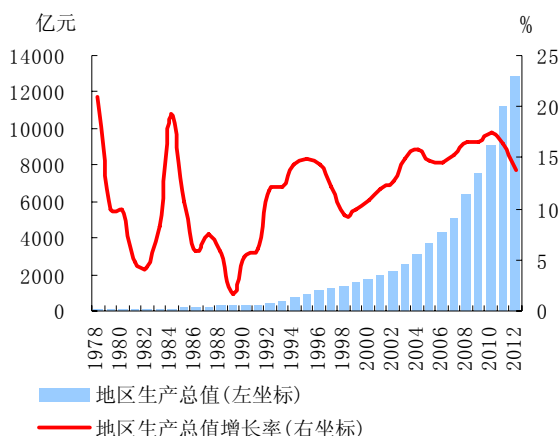
长的态势。2012 年，天津市黄金市场总体运行平稳。实物黄金交易量为 11763.2 公斤，同比增长 2.6%；“纸黄金”交易量为 23234 公斤，同比下降 14.1%。

（五）金融生态环境不断优化

2012 年，天津市积极采取有效措施，大力推动金融生态环境建设。征信基础设施建设日趋完善。截至 2012 年末，国家金融信用信息基础数据库共收录天津市 21 万户企业和 927 万自然人的基本信息和信用信息，2012 年系统查询量 337 万次，比 2011 年增加 15 万次，为金融机构信贷决策提供了不可或缺的信息参考。中小企业和农村信用体系建设成效显著。推进天津滨海高新区中小企业信用体系试验区建设，初步建成包括中小企业政策环境扶持、融资平台对接、信用担保评级增信、金融资源支持、信用激励机制在内的中小企业信用体系建设框架。支付工具丰富，应用日益广泛。全市积极推动非现金支付工具发展，推出电子票据、网上支付、电话支付、移动支付等多种新兴支付工具，满足客户的不同需求。积极发展公务卡，增加公务支出的透明度。创新发展金融 IC 卡，在全国率先推出“津通卡”、社保金融 IC 卡，实现银行卡与交通、医疗、公用事业缴费领域等的有效结合，实现“一卡多用，一功多效”。推出“医达通”项目，有效缓解了百姓挂号、缴费排队难的问题，被评为百姓的“民心工程”。

二、经济运行情况

2012 年，天津市坚持稳中求进、稳中求好、稳中求快的工作总基调，深入开展“调结构、惠民生、上水平”活动，积极推进转型发展，努力克服国内外市场需求不足的困难，主要经济指标增幅继续保持全国前列。全市生产总值 12885.2 亿元，按可比价格计算，比上年增长 13.8%。



数据来源：天津市统计局。

图 5 1978~2012 年天津市生产总值及其增长率

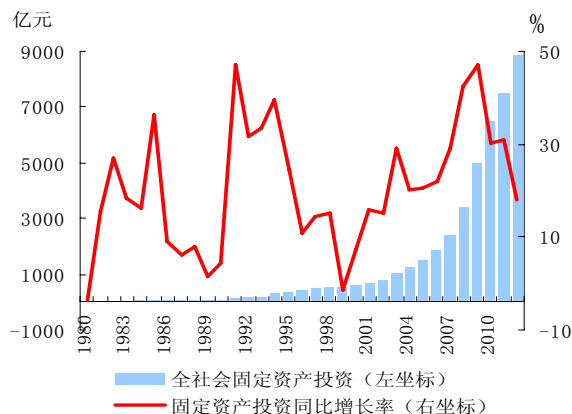
（一）经济增长动力结构改善

受经济增速放缓影响，2012 年投资、消费、出口增速均出现不同程度下降，但三驾马车拉动经济增长的动力结构有所改善，主要表现在投资增速稳中趋缓，投资一家独大的局面有所改善，但重点行业和优势产业投资支撑作用明显；随着城乡居民可支配收入提高，消费需求保持平稳增长，特别是服务性消费需求增长较快，成为拉动消费需求的主要动力。

1. 投资需求增长放缓。全年全社会固定资产投资 8871.3 亿元，增长 18.1%，增速比上年降低 13 个百分点。民间投资增势强劲，完成投资 4105.5 亿元，增长 32.8%，占全社会投资的 46.3%。

重点行业投资支撑作用明显。房地产业实现投资 1775.9 亿元，同比增长 25.0%，占全市城镇投资比重为 21.3%。城市基础设施完成投资 1913.7 亿元，同比增长 14.5%，占全市城镇投资比重为 22.9%。工业、房地产业和城市基础设施投资占全市城镇投资的比重合计为 85.6%，支撑着全市城镇投资总量。

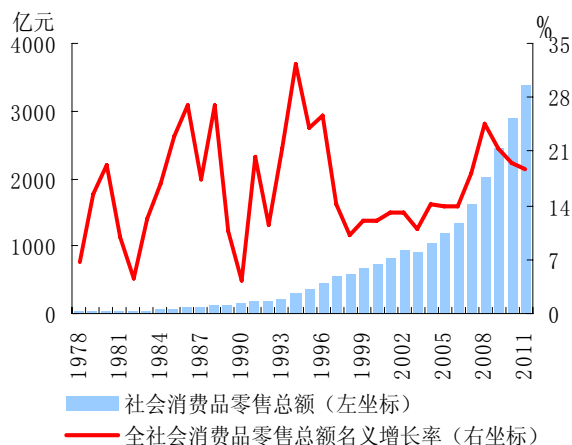
工业优势产业全年实现投资 3274.3 亿元，增长 20.5%，高出全市城镇投资增速 2.3 个百分点。优势产业投资结构向均衡化方向发展，传统优势产业中的石油和汽车工业分别下降 18.5% 和 30.3%，新兴工业产业中的航空航天、生物医药、新能源新材料产业投资分别增长 150%、39.5% 和 46.4%。



数据来源：天津市统计局。

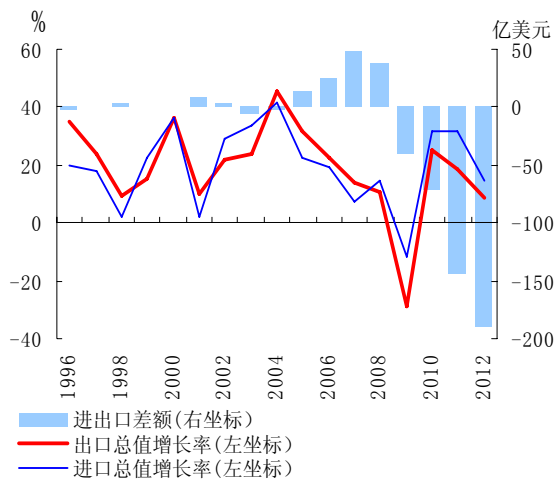
图 6 1980~2012 年天津市固定资产投资及其增长率

2. 消费升级趋势明显。城镇和农村居民可支配收入分别上涨 10.1% 和 14.1%，并带动消费需求持续上涨，全年社会消费品零售总额 3921.4 亿元，增长 15.5%。服务性消费增长快于商品性消费，居民的消费方式更加注重精神消费、服务性消费，美容保健、体育健身、大众娱乐等逐渐成为消费的新趋势。全年人均服务性消费支出同比增长 13.2%，高于商品性消费 6.0 个百分点。主要商品对销售市场拉动作用明显。在限额以上批零企业销售额中，汽车销售额增长 77.9%，金属材料增长 25.3%，石油及制品增长 10.4%，三类商品合计完成销售额占全市销售额的 72.2%，对全市销售额增长的贡献率达到 73.9%。



数据来源：天津市统计局。

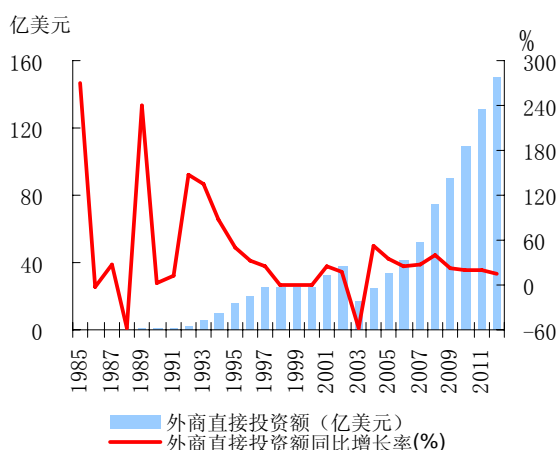
图 7 1978~2012 年天津市社会消费品零售总额及其增长率



数据来源：天津市统计局。

图 8 1996~2012 年天津市外贸进出口变动情况

3. 外贸进出口增速高于全国平均水平，新型贸易方式增长较快。2012 年，天津外贸进出口总额 1156.2 亿美元，同比增长 11.8%，其中出口 483.1 亿美元，同比增长 8.6%，进口 673.1 亿美元，同比增长 14.3%。进出口、出口、进口增速分别高于全国平均水平 5.8、0.7 和 10 个百分点。贸易逆差 190.0 亿美元，同比扩大 31.9%。在特殊经济区域和航空航运产业发展带动下，转口贸易、租赁贸易等新型贸易方式增长较快，累计出口 40.2 亿美元，同比增长 30%，占全市出口总额的 8.4%。欧盟作为天津第二大贸易伙伴，受欧债危机影响对其出口下降明显。全年对欧盟贸易逆差 46.4 亿美元，占全市逆差的 24.4%。



数据来源：天津市统计局。

图 9 1985~2012 年天津市外商直接投资额及其增长率

外商直接投资稳步增长，企业“走出去”步

伐加快。2012 年，天津新批外商投资企业 632 家，实际直接利用外资金额 150.2 亿美元，同比增长 15.0%。其中制造业实际利用外资 76.2 亿美元，同比增长 33.7%。房地产业吸引外资增速放缓，实际利用外资 19.4 亿美元，同比增长 4.7%。企业对外直接投资步伐加快，全年对外投资资本金售汇 10.6 亿美元，同比增长 76.8%。

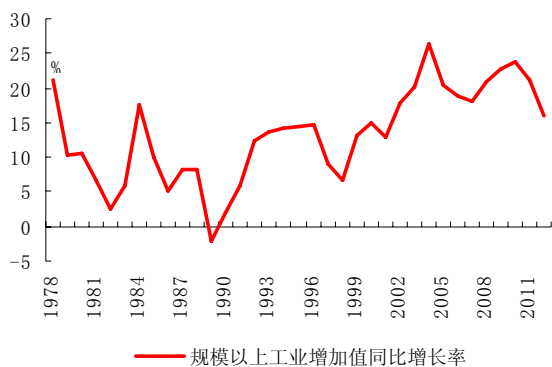
(二) 产业结构进一步优化

三次产业实现全面增长，第一产业增加值 171.5 亿元，增长 3.0%；第二产业增加值 6663.7 亿元，增长 15.2%，其中工业增加值 6122.9 亿元，增长 15.8%，拉动全市经济增长 7.8 个百分点，贡献率达到 56.3%；第三产业增加值 6050.0 亿元，增长 12.4%，服务业比重达到 47.0%，比上年提高 0.8 个百分点。经济结构进一步优化，现代农业、战略性新兴产业和新兴服务业实现较快增长。

1. 粮食生产保持稳定，都市型现代农业加快发展。2012 年粮食全年总产量 161.76 万吨，与上年基本持平。启动实施了设施农业提升和农业科技创新工程，5 万亩种植业设施、11 个畜牧养殖示范园区、17 个水产养殖示范园区加快提升，农业科技进步率达到 60.4%。农业专业合作组织达到 3000 家，农业龙头企业发展到 440 个，进入产业化体系的农户达到 90%，休闲农业直接从业人员超过 4 万人。

2. 工业保持平稳较快增长，战略性新兴产业快速发展。全年规模以上工业总产值 23250.54 亿元，增长 14.9%，工业增加值增长 16.1%。航空航天、石油化工、装备制造、电子信息、生物医药、新能源新材料、轻纺和国防等八大优势产业完成工业总产值 21085.08 亿元，占规模以上工业的 90.7%，增长 14.8%，拉动全市工业增长 13.4 个百分点，贡献率达到 90.0%。高端装备制造、新一代信息技术、节能环保等，国家级新型工业化示范基地达到 6 个，产业聚集效应进一步显现。

自主创新能力不断提升。全年新增科技型中小企业 13923 家，累计达到 34963 家，其中新增科技小巨人企业 780 家，累计达到 1828 家；高新技术产业完成工业总产值 6951.7 亿元，增长 14.3%，占规模以上工业的 29.9%；国家级科研院所、国家及部委级重点实验室分别达到 64 家和 53 个；专利申请 4.15 万件、授权 2.0 万件；全社会研发经费支出占生产总值的比重提高到 2.7%。



数据来源：天津市统计局。

图 10 1978~2012 年天津市规模以上工业增加值同比增长率

3. 服务业增势较好，新兴服务业发展驶入快车道。主要服务行业持续增长，全年批发零售业商品销售总额增长 22.0%，住宿餐饮业营业额增长 17.3%。新兴服务业快速壮大，全市税收超亿元的楼宇预计达到 90 座；全年服务外包执行额 12.3 亿美元，增长 1.0 倍；国际环保节能暨新能源新材料博览会、第 19 届津洽会和首届中国天津国际建筑石材产品及设备博览会、首届国际汽车工业博览会等 203 个大型展会相继举办。

（三）价格指数涨幅逐步走低

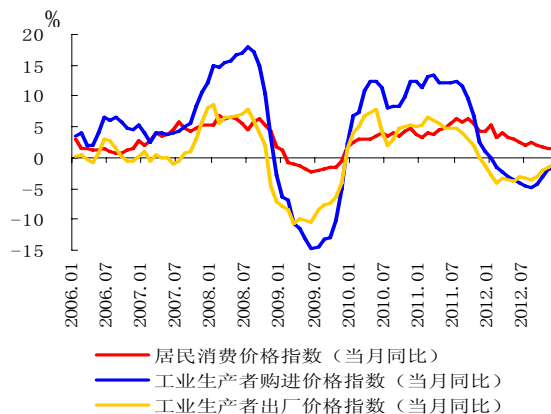
受全球经济复苏乏力和经济增速放缓等因素的影响，2012 年，天津市主要价格指数涨幅呈现逐渐走低的态势。

1. 居民消费价格涨幅持续走低。2012 年，天津市居民消费价格持续走低，全年累计同比上涨 2.7%，涨幅较 2011 年减少 2.2 个百分点。从构成居民消费价格的八大类商品变化来看，呈“六升两降”格局，食品类及衣着类价格是推动 2012 年物价上涨的主要因素。

2. 工业生产者价格指数全年负增长。工业生产者出厂价格和购进价格指数均下降，降幅呈现前三季度大幅下降，年末降幅收缩、尾部抬高的走势。全年天津市工业生产者购进价格累计同比下降 3%，工业生产者出厂价格同比下降 3%，与上年同期分别为 9.8% 和 3.8% 的涨幅相距甚远。工业生产者出厂价格指数中，生产资料同比下降 3.9%，生活资料同比上涨 0.6%。

3. 劳动力成本稳步提高。天津市单位从业人员人均劳动报酬为 60682 元，比上年增长 10.6%。天津自 4 月 1 日起调整最低工资标准，最低工资

标准由每月 1160 元、每小时 6.7 元，调整为每月 1310 元、每小时 7.5 元。非全日制用工劳动者最低小时工资标准由每人每小时 11.6 元调整为每人每小时 13.1 元。

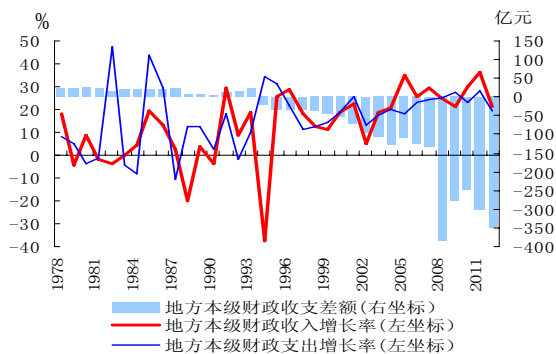


数据来源：天津市统计局。

图 11 2006~2012 年天津市居民消费价格和生 产者价格变动趋势

（四）财政收入继续保持平稳较快增长

2012 年，天津市一般预算收入 1760.0 亿元，增长 21%，主要是企业效益持续向好，为税收增长提供了坚实基础；税源结构进一步优化，现代服务业、先进制造业对税收的支撑作用不断增强。民生保障能力进一步增强。天津积极调整优化支出结构，大力压缩一般性、消耗性支出，严格控制“三公”经费和行政经费，集中财力优先保障民生领域等重点支出需要。进一步加大社会事业投入，财政资金用于民生领域的支出占全部财政支出七成以上。



数据来源：天津市统计局。

图 12 1978~2012 年天津市财政收支状况

（五）地区生态环境持续改善

2012 年天津市继续把推进结构节能作为降低

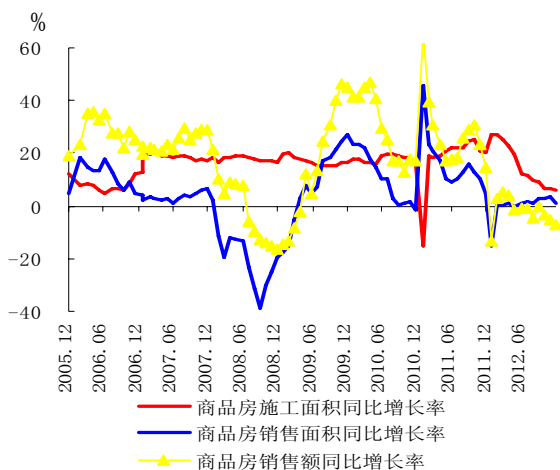
能耗的主要方向，加快建设高端产业基地，不断提高战略新兴产业和现代服务业比重，通过煤改燃、供热锅炉并网、提高外购电比例、发展风能、太阳能、生物质能等可再生能源改善用能结构，加速淘汰小高炉、小机焦等落后产能，GDP 能耗节能降耗扎实推进。全市万元 GDP 能耗比上年下降 4%，规模以上工业单位增加值能耗下降 13.2%。黑色金属冶炼和压延加工业、化学原料和化学制品制造业、电力热力的生产供应业等三大高耗能行业低速增长。

（六）主要行业增长放缓

1. 房地产业平稳发展。2012 年，天津市房地产市场呈现投资建设保持增长、房价涨幅有效抑制、信贷总量增长放缓的局面。

（1）房地产开发投资规模持续增长，企业自筹投资稳步提高。2012 年，天津市完成房地产开发投资 1260.0 亿元，同比增长 16.7%。房地产企业开发投资资金来源合计 2980.4 亿元，同比增长 9.3%。其中，国内贷款 570.4 亿元，同比增长 9.4%；自筹资金 831.7 亿元，同比增长 28.9%。

（2）土地供应总量减少，房屋市场供给保持平稳。2012 年，天津市土地供应总量为 1912.1 万平方米，同比下降 27.2%；保障住宅用地供应 526.3 万平方米，同比增长 14.0%，比上年同期下降 36.8 个百分点。同时，房屋累计施工面积、竣工面积和新开工面积分别为 9020 万、2551 万和 2623 万平方米，同比分别增长了 6.1%、21.2%和-25.5%。



数据来源：天津市统计局。

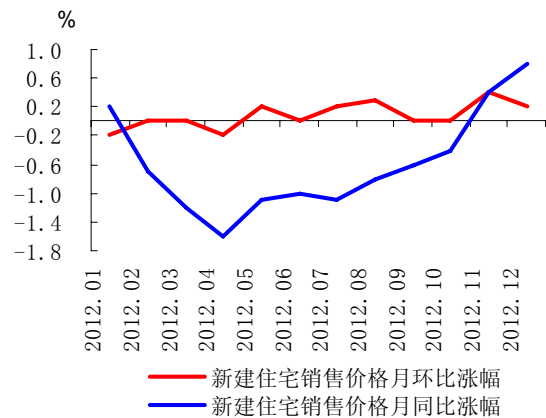
图 13 2006~2012 年天津市商品房施工和销售变动趋势

（3）房地产市场销售有所回升。2012 年，天

津市普通商品房累计销售面积为 2332.6 万平方米，同比增长 4.9%。其中，二手房累计销售面积则为 670.9 万平方米，同比增长 15.4%；交易金额为 528.1 亿元，同比增长 21.7%。

（4）房地产价格涨幅全年得到有效抑制，下半年有所提高。2012 年，天津市 1-12 月新建住宅及二手房销售价格同比指数分别为 99.4 和 98.8，较上年同期分别减少了 4.7 和 2.4。但从 7 月份开始，月度新建住宅环比价格指数均处于 100 以上、同比价格指数逐月提高。

（5）房地产贷款增幅放缓。截至 2012 年末，天津市房地产贷款余额为 3066.8 亿元（不含政策性住房贷款），同比增长 7.4%，涨幅较上年同期下降 8.6 个百分点。其中，房地产开发贷款涨幅较上年同期下降 12.6 个百分点。个人住房贷款涨幅较上年同期下降 4.3 个百分点。



数据来源：天津市统计局。

图 14 2012 年天津市新建住宅销售价格变动趋势

2. 石油化工产业较快发展。“十一五”期间，天津市石油化工产业紧紧把握历史机遇，依托传统的工业基础及油气资源、得天独厚的区位优势、完善的港口设施，突出以石油和天然气开采业为发展重点，将产业链上游行业优势发挥出来，带动中下游行业发展，进而逐步完善产业链，实现了用现代石油化工提升改造传统化学工业，使石油化工产业发展步入良性轨道，形成了以石油化工为主体、涵盖从石油勘探开发到炼油、乙烯、化工完整的产业链条，逐步成为国家级石油化工基地和我国重要的海洋化工基地。

快速发展的石油化工产业成为天津经济发展的重要支撑，原油开采量达到 3600 万吨，炼油能

力达到 2200 万吨，乙烯生产能力 120 万吨，聚乙烯、聚丙烯、聚酯、ABS 等七大合成树脂生产规模和技术水平居国内前列。2011 年，天津规模以上石化工业企业 427 户，占全市规模以上工业企业数的 8.5%，实现工业总产值 4226.9 亿元，比 2010 年增长 28.7%，对全市工业增长的贡献率达到 22.9%。石化产业工业总产值占全市比重达到 20.3%。

2012 年，受经济下行压力影响，国内石油消费增速回落，石油化工产业出现了多年来少见的复杂局面，天津石油化工产业也受到影响，石油化工重点企业效益出现多年来的首次下滑，2012 年天津市石油化工产业实现工业总产值 3941.59 亿元，仅增长 2.7%，占全市工业总产值的比重下降到 17.0%，这对天津市石油化工产业在“十二五”时期进一步深化结构调整、优化产业升级提出了更高的要求。

三、预测与展望

2013 年是全面贯彻落实党的十八大精神的开局之年，是为全面建成小康社会奠定基础的重要一年。天津市将深入开展“促发展、惠民生、上水平”活动，调整优化经济结构，狠抓高水平大项目好项目，大力发展科技型中小企业，着力解决企业生产经营难题，增强经济活力，发挥滨海新区龙头带动作用，加快中心城区整合提升，积极稳妥地推进郊区城镇化，促进多点支撑、多元发展格局。这一系列措施将促进天津经济实现又好又快发展。

2013 年天津市金融业将继续优化信贷结构，着力加强对实体经济的金融服务，着力提升金融管理水平和金融风险防范能力，保持良好的金融生态环境。

总 纂：林铁钢 苏东海

统 稿：杨红员 闫芳

执 笔：魏昆利 郝慧刚

提供材料的还有：王贵鹏 钟辉 李晓迟 梁景宗 宁悦 周中明 赵希林 李稳立 姚雪丹 徐力 于琦
安瑞萍 唐浩 刘振斌 于海欢 刘酉鸣 苗润雨 侯玉玲 李衍陶 马玉珊

附录:

(一) 天津市经济金融大事记

4月17日,天津市科技金融促进会成立。

5月11日,中国·天津第十九届投资贸易洽谈会暨第八届PECC国际贸易投资博览会在天津梅江会展中心隆重开幕。

5月21日,中国银行间市场交易商协会、人民银行天津分行、天津市金融办共同签署了《借助银行间市场助推天津市经济发展合作备忘录》,此次合作备忘录的签署为天津市企业利用银行间市场发行债务融资工具提供了便利和支持。

5月31日,由中国银行业协会、天津市人民政府和中国外商投资企业协会联合主办的第三届中国金融租赁高峰论坛在津召开。

6月11日,作为国内融资租赁行业首次大型专业性论坛,由滨海新区政府和中国国际商会租赁委员会主办的2012天津滨海新区融资租赁发展论坛在梅江会展中心举行。

6月21日,世界经济论坛天津合作伙伴城市圆桌会议在南开大学召开。

7月13日,天津市新农村建设宣传促进会成立揭牌仪式暨首届天津新农村发展论坛在津举行。

9月11日,2012天津夏季达沃斯论坛在梅江会展中心隆重举行。本届论坛主题为“塑造未来经济”。

11月27日,2012年天津消费金融论坛在天津宾馆举行。论坛以“促进国内消费,助力经济转型——消费金融如何响应‘十二五’规划”为主题。

12月25日,中国中小企业协会与滨海新区政府签署战略合作框架协议,与北塘经济区管委会、中国民生银行天津分行签署三方战略合作协议,将以北塘经济区为试点,设立其项目管理服务中心及天津发展服务中心,并建立全国唯一的中国中小企业总部基地。

(二) 天津市主要经济金融指标

表 1 天津市主要存贷款指标

	1月	2月	3月	4月	5月	6月	7月	8月	9月	10月	11月	12月		
本 外 币	金融机构各项存款余额(亿元)	17105.8	17465.6	18041.9	18042.6	18463.3	19224.0	19029.6	19299.1	19540.4	19534.2	19728.3	20293.8	
	其中: 城乡居民储蓄存款	6294.1	6259.0	6409.6	6320.6	6409.2	6707.4	6578.8	6643.6	6872.1	6780.1	6793.7	7135.4	
	单位存款	9891.7	10158.9	10545.6	10580.2	10882.8	11305.4	11188.5	11430.5	11570.6	11549.1	11747.4	12110.8	
	各项存款余额比上月增加(亿元)	-462.4	359.8	576.2	0.8	420.7	760.7	-194.5	269.8	241.3	-6.3	192.7	565.5	
	金融机构各项存款同比增长(%)	6.1	7.1	8.4	7.7	10.0	12.7	12.9	13.7	15.7	15.4	13.9	15.4	
	金融机构各项贷款余额(亿元)	16089.2	16265.4	16613.6	16688.4	16970.4	17260.9	17370.1	17531.0	17706.4	17855.1	18081.9	18396.8	
	其中: 短期	4201.6	4272.1	4389.3	4384.8	4476.9	4534.3	4495.7	4541.7	4669.2	4766.4	4808.2	5126.8	
	中长期	10022.1	10046.6	10199.0	10218.4	10297.7	10375.3	10366.3	10443.1	10558.5	10598.1	10650.2	10700.3	
	票据融资	514.4	560.8	604.2	658.9	719.6	777.5	917.5	926.4	844.9	812.1	870.5	825.0	
	各项贷款余额比上月增加(亿元)	158.3	176.2	348.1	74.8	282.0	290.5	109.2	161.0	175.4	148.7	225.3	314.9	
	其中: 短期	25.2	70.5	117.2	-4.5	92.1	57.4	-38.6	46.0	127.5	97.2	40.9	318.5	
	中长期	109.2	24.5	152.4	19.4	79.3	78.9	-9.0	78.8	117.3	39.6	51.9	53.1	
	票据融资	-4.1	46.4	43.5	54.7	60.6	58.0	139.9	9.0	-81.5	-32.8	58.0	-45.6	
	金融机构各项贷款同比增长(%)	14.6	14.2	15.4	14.3	14.9	15.1	14.4	14.2	14.9	14.4	14.5	15.5	
	其中: 短期	29.0	27.1	28.1	26.3	26.5	23.1	19.8	19.4	19.8	20.1	17.7	22.7	
	中长期	6.8	6.1	7.0	6.1	6.3	7.0	6.3	6.9	7.8	7.6	7.8	8.0	
	票据融资	6.2	23.6	36.9	48.9	53.6	58.5	81.8	58.7	63.5	52.8	61.9	59.1	
	建筑业贷款余额(亿元)	551.4	577.9	593.8	582.7	587.3	579.8	587.7	592.0	620.4	617.0	644.5	662.9	
	房地产业贷款余额(亿元)	1288.9	1293.0	1322.6	1337.2	1341.1	1361.4	1330.4	1339.3	1366.3	1367.2	1365.5	1354.3	
	建筑业贷款同比增长(%)	2.0	8.5	14.0	10.9	23.3	12.8	14.9	17.2	24.3	20.7	23.7	20.5	
房地产业贷款同比增长(%)	12.3	11.3	15.1	21.5	20.3	19.3	15.6	14.4	16.9	18.1	19.3	16.7		
人 民 币	金融机构各项存款余额(亿元)	16707.6	17071.3	17586.3	17560.7	17987.5	18681.3	18501.6	18747.1	18965.7	18943.1	19106.5	19675.7	
	其中: 城乡居民储蓄存款	6223.3	6190.0	6337.7	6248.5	6335.4	6632.9	6504.5	6569.4	6797.6	6703.1	6715.4	7055.4	
	单位存款	9587.8	9858.3	10187.0	10186.1	10500.1	10882.1	10754.1	10971.4	11087.4	11051.4	11220.7	11591.0	
	各项存款余额比上月增加(亿元)	-471.2	363.6	515.1	-25.6	426.8	693.8	-179.7	245.8	218.6	-22.6	162.0	569.1	
	其中: 城乡居民储蓄存款	100.7	-19.9	147.7	-89.1	86.9	297.5	-128.5	64.9	228.2	-94.5	12.0	340.0	
	单位存款	-570.7	270.5	328.7	-0.9	314.1	382.0	-128.0	217.6	116.0	-36.0	168.1	370.3	
	各项存款同比增长(%)	6.0	7.1	8.0	7.1	9.4	11.9	12.1	12.8	14.8	14.3	12.9	14.4	
	其中: 城乡居民储蓄存款	9.4	9.2	9.3	9.3	10.2	11.5	12.7	13.5	14.6	16.3	15.7	15.2	
	单位存款	3.3	4.7	5.3	3.9	6.9	10.0	8.9	9.8	13.6	12.6	10.7	14.1	
	金融机构各项贷款余额(亿元)	15421.8	15591.7	15882.3	15962.5	16208.0	16495.6	16582.1	16715.1	16882.8	16975.5	17160.5	17392.1	
	其中: 个人消费贷款	1459.8	1456.5	1465.2	1467.4	1479.1	1502.6	1517.6	1542.2	1567.0	1586.7	1614.1	1642.8	
	票据融资	514.4	560.8	604.2	658.9	719.6	777.5	917.4	926.3	844.8	812.1	870.5	824.9	
	各项贷款余额比上月增加(亿元)	173.9	169.9	290.6	80.2	245.5	287.6	86.5	133.0	167.7	92.7	183.5	231.5	
	其中: 个人消费贷款	5.8	-3.4	8.7	2.2	11.7	23.6	15.3	24.6	24.7	19.7	27.4	28.6	
	票据融资	-4.0	46.4	43.5	54.7	60.6	57.9	139.9	9.0	-81.5	-32.8	58.1	-45.6	
	金融机构各项贷款同比增长(%)	14.9	14.5	15.4	14.4	14.9	15.4	14.6	14.0	14.8	13.9	13.7	14.1	
	其中: 个人消费贷款	15.1	13.1	11.7	10.2	9.5	9.9	10.1	10.8	11.2	11.5	11.9	13.0	
	票据融资	6.2	23.7	37.0	49.0	53.7	58.5	81.9	58.7	63.5	52.8	61.9	59.1	
	外 币	金融机构外币存款余额(亿美元)	63.1	62.7	72.4	76.8	75.1	85.8	83.4	87.0	90.6	93.8	98.9	98.3
		金融机构外币存款同比增长(%)	17.3	11.8	33.8	34.9	41.9	49.0	52.5	54.5	59.0	64.0	61.7	59.1
金融机构外币贷款余额(亿美元)		105.7	107.1	116.2	115.6	120.3	121.0	124.4	128.6	129.9	139.6	146.5	159.9	
金融机构外币贷款同比增长(%)		12.9	13.1	20.4	17.0	17.6	10.7	12.2	18.0	15.6	26.3	33.4	47.6	

数据来源:《天津市金融统计月报》。

表 2 天津市各类价格指数

	居民消费价格指数		农业生产资料价格指数		工业生产者购进价格指数		工业生产者出厂价格指数	
	当月同比	累计同比	当月同比	累计同比	当月同比	累计同比	当月同比	累计同比
2001	-	1.2	-	-	-	-1.2	-	-4.1
2002	-	-0.4	-	-	-	-4.1	-	-4.2
2003	-	1.0	-	-	-	8.7	-	2.5
2004	-	2.3	-	-	-	15.4	-	4.1
2005	-	1.5	-	-	-	4.9	-	0.1
2006	-	1.5	-	-	-	4.7	-	0.6
2007	-	4.2	-	-	-	5.7	-	1.5
2008	-	5.4	-	-	-	12.9	-	4.1
2009	-	-1.0	-	-	-	-9.8	-	-7.5
2010	-	3.5	-	-	-	10.0	-	5.1
2011	-	4.9	-	-	-	9.8	-	3.8
2012	-	2.7	-	-	-	-3.0	-	-3.0
2011 1	3.3	3.3	-	-	11.5	11.5	5.2	5.2
2	3.9	3.6	-	-	13.2	12.3	6.5	5.8
3	3.7	3.6	-	-	13.4	12.7	6.0	5.9
4	4.5	3.9	-	-	12.2	12.6	5.6	5.8
5	4.8	4.0	-	-	12.1	12.5	4.9	5.6
6	5.5	4.3	-	-	12.1	12.4	4.9	5.5
7	6.4	4.6	-	-	12.3	12.4	4.9	5.4
8	5.8	4.7	-	-	11.6	12.3	4.0	5.3
9	6.3	4.9	-	-	9.7	12.0	2.9	5.0
10	5.5	5.0	-	-	6.7	11.4	2.0	4.7
11	4.3	4.9	-	-	2.5	10.6	0.0	4.3
12	4.4	4.9	-	-	1.1	9.8	-1.3	3.8
2012 1	5.3	5.3	-	-	0.0	0.0	-2.9	-2.9
2	3.3	4.3	-	-	-1.5	-0.8	-4.0	-3.4
3	3.9	4.1	-	-	-2.4	-1.3	-3.4	-3.4
4	3.3	3.9	-	-	-3.1	-1.8	-3.6	-3.5
5	3.1	3.8	-	-	-3.5	-2.1	-3.9	-3.6
6	2.6	3.6	-	-	-4.0	-2.4	-3.0	-3.5
7	2.0	3.3	-	-	-4.7	-2.8	-3.3	-3.4
8	2.6	3.2	-	-	-4.9	-3.0	-3.6	-3.5
9	2.0	3.1	-	-	-4.3	-3.2	-3.1	-3.4
10	1.7	2.9	-	-	-3.0	-3.1	-2.1	-3.3
11	1.6	2.8	-	-	-1.8	-3.0	-1.5	-3.1
12	1.6	2.7	-	-	-1.8	-3.0	-1.1	-3.0

数据来源：《天津统计月报》。

表3 天津市主要经济指标

	1月	2月	3月	4月	5月	6月	7月	8月	9月	10月	11月	12月
	绝对值（自年初累计）											
地区生产总值（亿元）	-	-	2582.6	-	-	5864.9	-	-	9188.5	-	-	12885.2
第一产业	-	-	18.6	-	-	73.6	-	-	109.5	-	-	171.5
第二产业	-	-	1450.0	-	-	3181.2	-	-	4964.5	-	-	6663.7
第三产业	-	-	1114.0	-	-	2610.1	-	-	4114.4	-	-	6050.0
固定资产投资（亿元）	-	579.5	1358.7	2230.7	3147.7	4364.4	5110.3	5910.0	6795.6	7558.2	8153.5	8871.3
房地产开发投资	-	68.7	198.6	318.4	451.0	675.8	757.1	858.1	980.8	1043.0	1128.6	1260.0
社会消费品零售总额（亿元）	-	644.7	941.0	1251.9	1582.6	1893.0	2210.9	2550.8	2897.7	3253.5	3578.8	3921.4
外贸进出口总额（万美元）	783000.0	1686100.0	2692500.0	3603900.0	4609500.0	5598200.0	6657400.0	7699500.0	8786600.0	9696900.0	10646900.0	11562300.0
进口	448900.0	995800.0	1567200.0	2103900.0	2695500.0	3245900.0	3880200.0	4466500.0	5084300.0	5624500.0	6155300.0	6730900.0
出口	334100.0	690200.0	1125300.0	1499900.0	1914000.0	2352400.0	2777200.0	3232900.0	3702300.0	4072400.0	4491600.0	4831400.0
进出口差额(出口—进口)	-114800.0	-305600.0	-441900.0	-604000.0	-781500.0	-893500.0	-1103000.0	-1233600.0	-1382000.0	-1552100.0	-1663700.0	-1899500.0
外商实际直接投资（万美元）	113900.0	235700.0	432500.0	525500.0	651300.0	832000.0	885400.0	988600.0	1093000.0	1200500.0	1336900.0	1501600.0
地方财政收支差额（亿元）	39.9	27.1	27.9	4.9	-7.5	3.5	-13.8	-27.2	-63.1	-7.5	-93.0	-352.2
地方财政收入	171.1	282.6	412.3	573.8	713.9	890.4	1044.4	1160.2	1305.3	1477.8	1596.8	1760.0
地方财政支出	131.3	255.5	384.4	568.9	721.4	886.9	1058.2	1187.3	1368.4	1485.3	1689.8	2112.2
城镇登记失业率（%）（季度）	-	-	3.6	-	-	3.6	-	-	3.6	-	-	3.6
	同比累计增长率（%）											
地区生产总值	-	-	14.7	-	-	14.1	-	-	13.9	-	-	13.8
第一产业	-	-	3.2	-	-	3.0	-	-	2.6	-	-	3.0
第二产业	-	-	16.8	-	-	15.7	-	-	15.3	-	-	15.2
第三产业	-	-	12.1	-	-	12.3	-	-	12.4	-	-	12.4
工业增加值	-	-	17.8	-	-	16.7	-	-	16.2	-	-	16.1
固定资产投资	-	25.9	26.5	26.7	26.4	26.6	26.4	26.2	25.2	23.2	20.3	18.1
房地产开发投资	-	26.8	29.7	27.4	28.5	25.4	23.1	21.9	22.4	20.7	18.5	16.7
社会消费品零售总额	-	16.9	16.6	16.2	15.8	16.0	15.5	14.9	15.2	15.4	15.5	15.5
外贸进出口总额	-1.8	21.5	21.0	19.1	19.9	19.9	19.3	17.7	17.3	15.8	13.4	11.8
进口	-4.7	23.9	21.7	22.6	23.6	23.3	24.0	20.8	19.8	18.5	15.3	14.3
出口	2.4	18.2	20.0	14.6	15.2	15.4	13.4	13.6	14.1	12.2	10.8	8.6
外商实际直接投资	13.8	16.5	21.7	15.6	15.1	15.0	15.1	15.1	15.0	16.2	15.1	15.0
地方财政收入	30.2	30.1	30.1	27.3	27.3	27.0	23.3	21.2	23.7	23.5	22.2	21.0
地方财政支出	28.3	43.8	30.8	36.2	31.5	28.3	31.1	25.4	23.1	21.4	20.3	19.2

数据来源：《天津统计月报》。