

# 2012 年内蒙古自治区金融运行报告

中国人民银行呼和浩特中心支行

货币政策分析小组

## [内容摘要]

2012 年，面对经济下行压力加大的严峻形势，内蒙古认真贯彻中央“稳中求进”的工作总基调，着力稳增长、调结构、转方式、扩内需、惠民生，经济运行呈现稳中有进、转型加快、重点突破、物价稳定、民生改善的良好态势。

金融业保持平稳运行，银行业金融机构整体实力不断增强，存款增速放缓，信贷结构持续优化；证券业健康发展，保险保障功能不断增强；社会融资结构持续改善，金融创新更趋活跃；金融生态环境建设深入推进，金融基础设施进一步改善。

2013 年，内蒙古将以提高经济增长质量和效益为中心，进一步优化经济结构，加快转变经济发展方式；进一步深化改革开放，不断增强经济发展的内在活力和动力；进一步保障和改善民生，实现社会和谐稳定。金融业将继续贯彻落实稳健的货币政策，不断优化信贷结构，积极拓宽融资渠道，创新金融服务，为内蒙古经济社会发展提供多样化、宽领域、多层次的金融服务。

# 目 录

<b>一、金融运行情况</b> .....	<b>4</b>
(一) 银行业健康发展, 存贷款平稳运行.....	4
(二) 证券机构健康发展, 股票融资大幅增加.....	7
(三) 保险业持续稳定发展, 保险保障功能不断增强.....	7
(四) 社会融资结构持续改善, 金融创新更趋活跃.....	7
(五) 金融生态环境建设深入推进, 金融基础设施进一步改善.....	9
<b>二、经济运行情况</b> .....	<b>9</b>
(一) 经济增长平稳回落, 对外开放不断扩大.....	10
(二) 三次产业协调发展, 产业结构继续调整.....	11
(三) 物价涨幅回落, 通胀压力减缓.....	11
(四) 财政收支增长放缓, 民生支出力度加大.....	12
(五) 生态文明建设平稳推进.....	12
(六) 房地产宏观调控成效明显.....	12
<b>三、预测与展望</b> .....	<b>13</b>
<b>附录:</b> .....	<b>14</b>
(一) 内蒙古自治区经济金融大事记.....	14
(二) 内蒙古自治区主要经济金融指标.....	15

## 专 栏

专栏 1 大力推进“一县一品”工程 支持县域经济发展壮大.....	6
专栏 2 积极拓宽融资渠道 扩大直接融资规模.....	8

## 表

表 1 2012 年内蒙古自治区银行业金融机构情况.....	4
表 2 2012 年内蒙古自治区金融机构人民币贷款各利率区间占比表.....	5
表 3 2012 年内蒙古自治区证券业基本情况表.....	7
表 4 2012 年内蒙古自治区保险业基本情况表.....	7
表 5 2001~2012 年内蒙古自治区非金融机构部门融资结构表.....	7
表 6 2012 年内蒙古自治区金融机构票据业务量统计表.....	8
表 7 2012 年内蒙古自治区金融机构票据贴现、转贴现利率表.....	8

## 图

图 1	2011~2012 年内蒙古自治区金融机构人民币存款增长变化.....	4
图 2	2011~2012 年内蒙古自治区金融机构人民币贷款增长变化.....	5
图 3	2011~2012 年内蒙古自治区金融机构本外币存、贷款增速变化.....	5
图 4	1978~2012 年内蒙古自治区地区生产总值及其增长率.....	9
图 5	1985~2012 年内蒙古自治区固定资产投资及其增长率.....	10
图 6	1978~2012 年内蒙古自治区社会消费品 .....	10
图 7	1980~2012 年内蒙古自治区外贸进出口变动情况 .....	10
图 8	1986~2012 年内蒙古自治区外商直接投资额及其增长率.....	11
图 9	1978~2012 年内蒙古自治区三次产业结构分布图 .....	11
图 10	1978~2012 年内蒙古自治区工业增加值 .....	11
图 11	2001~2012 年内蒙古自治区居民消费价格和生产者价格变动趋势.....	12
图 12	1978~2012 年内蒙古自治区财政收支状况 .....	12
图 13	2002~2012 年内蒙古自治区商品房施工 .....	13
图 14	2012 年呼和浩特市和包头市新建住宅销售价格变动趋势.....	13

## 一、金融运行情况

2012年，内蒙古金融业按照“稳中求进”的总基调，认真贯彻落实稳健的货币政策，积极支持地方经济社会发展，金融业保持良性发展态势。金融机构改革继续推进，整体服务水平有所提升，金融市场交易活跃，金融生态环境建设成效进一步巩固。

### (一) 银行业健康发展，存贷款平稳运行

1. 银行业资产规模稳步扩大，质量效益持续提高。2012年，银行业资产规模稳步增长，经营效益持续向好，资产和利润分别增长15.4%和25.5%（见表1）；不良贷款保持“双降”，同比分别下降0.5亿元和0.3个百分点。新型农村金融机构发展迅速，村镇银行法人机构数达到56家。

表1 2012年内蒙古自治区银行业金融机构情况

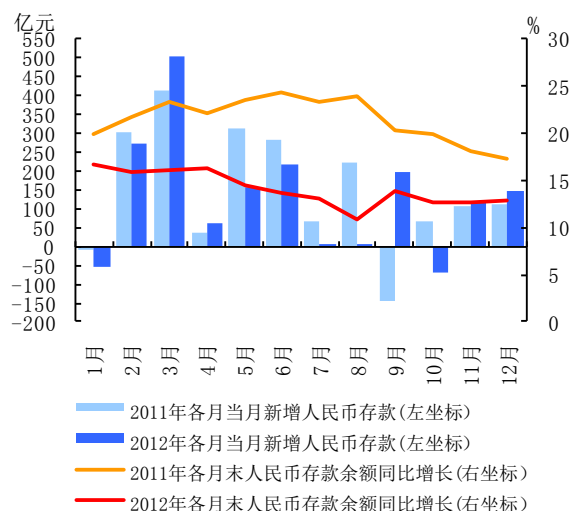
机构类别	营业网点			法人机构(个)
	机构个数(个)	从业人数(人)	资产总额(亿元)	
一、大型商业银行	1624	41178	7575.3	0
二、国家开发银行和政策性银行	85	2136	2293.1	0
三、股份制商业银行	56	2331	1880.8	0
四、城市商业银行	278	10338	3191.9	4
五、主要农村金融机构	2294	28800	2961.9	93
六、财务公司	2	41	44.0	1
七、信托公司	2	288	29.3	2
八、邮政储蓄银行	792	7556	624.5	0
九、外资银行	1	25	8.9	0
十、新型农村金融机构	97	2257	203.4	60
合计	5231	94950	18813	160

注：1. 营业网点不包括总部。2. 小型农村金融机构含农村商业银行、农村合作银行、农村信用社。3. 新型农村金融机构包括村镇银行、贷款公司和农村资金互助社三类机构。4. “其他”包含金融租赁公司、汽车金融公司、货币金融公司、消费金融公司等。

数据来源：中国人民银行呼和浩特中心支行、内蒙古银监局、内蒙古金融办。

2. 存款增速低位运行，新增存款“两少一多”。2012年，内蒙古金融机构人民币各项存款余额13616.6亿元，增长12.9%，同比下降4.5个百分点（见图1）。年初以来，存款增速逐月回落，在8月份达到最低点10.9%，之后开始小幅回升，全年持续低位运行。新增存款同比少增

215.4亿元，分类别看，单位存款、财政性存款和个人存款新增额占比呈“两少一多”的态势。存款变化的主要原因是：内蒙古整体经济增长放缓，市场需求下降，企业库存占压资金增多，加之财政对民生领域的投入加大，导致单位存款和财政性存款同比少增。新增存款季节性波动依然存在，季末商业银行表外理财产品到期而新理财产品下月初起计息，导致储蓄存款季节性波动明显。



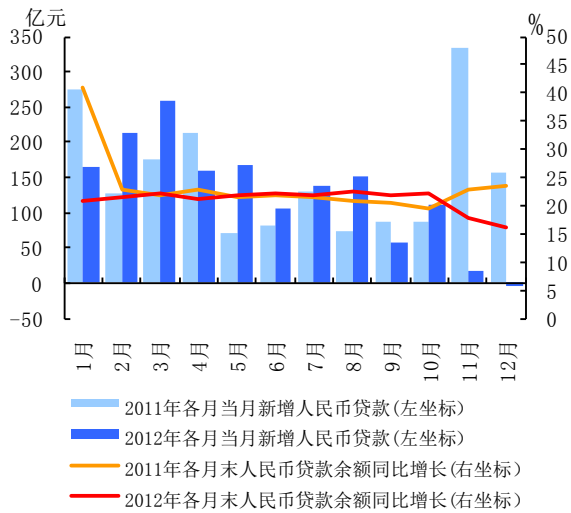
数据来源：中国人民银行呼和浩特中心支行。

图1 2011~2012年内蒙古自治区金融机构人民币存款增长变化

3. 信贷总量适度增长，结构持续优化。金融机构积极调整信贷投放规模和节奏，全年贷款增速平稳。2012年末，内蒙古金融机构各项人民币贷款余额11284.2亿元，增长16.0%，同比下降7.6个百分点（见图2、图3），全年新增人民币贷款1541.7亿元，同比少增324.5亿元，占全国贷款新增额的1.9%，同比下降0.5个百分点。主要原因：一是受国内外经济形势影响，部分企业由于产能过剩减少了投入和产出，导致企业有效资金需求增长放缓。二是受存贷比考核制约，存款增速放缓直接影响贷款的投放量。

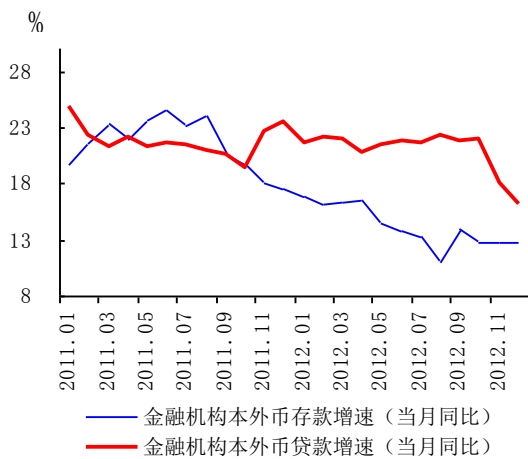
贷款增速放缓的同时，结构进一步优化，地区间增长趋于协调，表现为“三多”：一是流动性贷款多增，全年新增流动性贷款（包括短期贷款和票据融资）占全部新增贷款的55%，占比同比提高5.3个百分点。二是中小企业贷款多增，全年新增中小微企业贷款占全部企业贷款增加额的72.9%，同比提高8.6个百分点。三是涉农贷款多增，全年新增涉农贷款814.9亿元，同比多

增 174.6 亿元。



数据来源：中国人民银行呼和浩特中心支行。

图 2 2011~2012 年内蒙古自治区金融机构人民币贷款增长变化



数据来源：中国人民银行呼和浩特中心支行。

图 3 2011~2012 年内蒙古自治区金融机构本外币存、贷款增速变化

4. 银行承兑汇票基数较大，保函和跟单信用证快速增长。2012 年末，表外业务余额 2558.7 亿元，增长 6.2%，占人民币贷款余额的 22.7%，其中，银行承兑汇票业务基数较大，余额占表外业务余额的 59.6%，保函和跟单信用证增长较快，分别增长 90.0%和 100.1%。

5. 贷款利率小幅走低，金融机构定价能力增强。2012 年，受两次下调金融机构存贷款基准利率、扩大存贷款利率浮动区间及两次下调存款准备金率等因素影响，商业银行贷款总量有所增加，

实际贷款利率走低。全年金融机构贷款加权平均利率 9.3%，较上年小幅下降。金融机构综合考虑贷款成本、收益和风险及市场供求关系，实行差别的贷款定价能力进一步提高，下浮利率贷款占全部人民币贷款的比重下降，上浮利率和基准利率贷款占比上升（见表 2）。

表 2 2012 年内蒙古自治区金融机构人民币贷款各利率区间占比表

单位：%

月份	1月	2月	3月	4月	5月	6月
合计	100.0	100.0	100.0	100.0	100.0	100.0
[0.9, 1.0)	1.5	2.7	0.3	1.4	0.6	1.6
1	29.9	26.9	22.0	25.0	31.0	23.5
上浮水平						
小计	68.6	70.4	77.7	73.6	68.4	74.9
(1.0, 1.1]	21.1	16.5	13.4	10.4	14.5	20.0
(1.1, 1.3]	19.0	11.2	13.2	12.9	13.7	12.0
(1.3, 1.5]	9.2	4.7	5.1	8.4	8.5	8.1
(1.5, 2.0]	8.1	14.2	17.6	20.7	16.8	13.7
2.0以上	11.2	23.8	28.4	21.4	14.9	21.2
月份	7月	8月	9月	10月	11月	12月
合计	100.0	100.0	100.0	100.0	100.0	100.0
[0.9, 1.0)	1.6	0.8	2.6	3.6	5.2	4.2
1	25.4	27.6	24.8	31.0	29.5	24.5
上浮水平						
小计	73.1	71.7	72.6	65.4	65.3	71.4
(1.0, 1.1]	17.5	15.5	12.7	11.6	7.8	10.8
(1.1, 1.3]	14.1	16.7	15.8	13.5	14.6	15.6
(1.3, 1.5]	7.6	6.8	7.3	6.0	8.7	7.6
(1.5, 2.0]	12.6	11.9	10.0	9.7	9.2	14.2
2.0以上	21.2	20.8	26.8	24.7	25.0	23.0

注：2012 年 8-12 月统计数据的下浮区间为[0.7, 1)。

数据来源：中国人民银行呼和浩特中心支行。

6. 金融组织体系不断完善，农村金融改革扎实推进。地方法人金融机构实现快速发展，城市商业银行加快网点布局。服务于农村及中小企业的多层次、多功能地方金融组织较快发展，体系不断完善。2012 年末，小额贷款公司法人机构 533 家，融资性担保法人机构 212 家，有效填补了银行服务的空白。农村信用社改革试点工作取得明显成效，通过对已完成专项票据兑付的 93 家小型农村金融机构后续监测，进一步巩固前期成果，资产质量和资本约束能力显著提高，不良贷款率下降 1.2 个百分点，资本充足率上升 2 个百分点。

7. 跨境人民币业务稳步推进，业务领域不断拓展。2012 年，内蒙古共完成跨境人民币结算业务 197.4 亿元，增长 43.5%，557 家进出口企业参与跨境人民币结算业务，增长 75%。业务领域逐步扩展，内蒙古企业参与的人民币结算业务领域

已涵盖了贸易结算、跨境融资、跨境担保、直接投资等多个领域。跨境人民币结算地域范围拓展

至香港、俄罗斯和蒙古等 44 个国家和地区，涉及境外参加行百余家。

## 专栏 1 大力推进“一县一品”工程 支持县域经济发展壮大

近年来，中国人民银行呼和浩特中心支行认真贯彻落实中国人民银行、银监会《关于加快推进农村金融产品和服务方式创新的意见》，结合辖区实际，以大力推进“一县一品”工程为抓手，积极推动农村牧区金融产品和服务方式创新工作，支持县域经济发展壮大。

### 一、多措并举，大力推进“一县一品”工程

**(一) 明确目标，多方联动，推动“一县一品”工程有序开展。**围绕县域经济、“三农三牧”、小微企业及民生领域开展信贷政策产品化工作，实现一个县创新一个金融产品（即“一县一品”）的工作目标。2009 年以来，人民银行呼和浩特中心支行先后三次组织县域金融机构召开“一县一品”金融产品和服务方式创新工作现场推动会，总结了县域金融机构开展“一县一品”金融产品和服务方式创新工作经验，实现了区域间、行际间金融产品和服务方式创新产品交流，推广了具有普遍意义的创新成果。

**(二) 加强指导，积极协调，建立促进“一县一品”工程良好发展的长效机制。**一是建立激励长效机制。近年来，内蒙古各级人民银行积极协调当地政府及相关部门，对开展“一县一品”信贷政策产品化创新工作成效突出的金融机构给予奖励。二是强化考核监测机制。人民银行呼和浩特中心支行会同相关部门制定了《内蒙古自治区深化“一县一品”信贷政策产品化工作实施方案》，进一步明确了工作目标和具体措施，逐步建立了完善的“一县一品”工作监测考核机制。同时将该项工作纳入内蒙古信贷政策导向效果评估，对县域金融机构针对贯彻落实国家宏观调控政策和产业政策，特别对支持“三农三牧”、中小微企业、民生领域方面开展的信贷产品创新工作做重点评估，定期通报评估结果。三是完善宣传交流机制。充分利用电视台、电台、报纸、现场会等多种形式，推动金融机构对信贷政策产品化工作开展多层次、宽领域、广覆盖的宣传。

**(三) 搭建平台，鼓励创新，探索金融产品和服务方式创新工作新模式。**内蒙古各级人民银行加强与当地政府及相关部门的联系，积极搭建政银企合作平台，鼓励金融机构创新探索金融产品和服务方式新模式。2010 年以来，先后召开“金融支持非公经济融资对接会”、“银企项目对接会”、“金融产品推介会”等座谈会 50 多次，签约金额 2170 亿元。通过搭建交流平台，一是促使金融机构深入了解政府政策导向和发展规划，及时摸清企业和农户金融需求，有针对性的设计信贷产品和进行信贷投放，有效缓解三农三牧和中小微企业融资难融资贵等问题。二是金融机构因地制宜，根据农区、林区、牧区、口岸“四大区域”及“三少民族”地区经济发展特色，在牧业旗（市）结合“草原生态保护补助奖励机制”的实施，积极推动“牧户贷款+草原生态保护补助（奖励）+草场证”的信贷模式；在农业旗（市）继续推进“政府贴息+小额信贷”、林权证、“专业合作社+信贷”、“订单农业+信贷”等抵押贷款模式；在“三少民族”县域继续推动“乡村游+培训+担保+贷款”民俗风情游贷款模式，不断拓宽中小微企业和“三农三牧”多元化的融资渠道。

### 二、“一县一品”工程取得明显成效，县域金融服务水平显著提升

近年来，内蒙古各级人民银行在大力推进“一县一品”工程方面取得明显成效，促进县域金融服务水平显著提升。一是涉农贷款和小企业贷款保持快速增长。2012 年，涉农贷款和小企业贷款分别增长 26.8% 和 21.0%，均超过内蒙古贷款增速。二是农村牧区金融创新产品及服务不断丰富。2012 年，内蒙古县域金融机构共创新信贷产品 81 个，创新金融服务方式 10 项。各类金融创新产品贷款余额 177.9 亿元，占涉农贷款的 4.5%。产品覆盖全部旗县，乡镇覆盖率达到 73.2%，52 万农牧户及 2.3 万小微企业及个体工商户获得了金融创新产品服务。三是县域金融服务明显改善，县域经济不断发展壮大。2012 年，内蒙古县域贷款余额 2829.2 亿元，增长 18.6%，县域地区生产总值占内蒙古总量的 59%，县域规模以上工业增加值占内蒙古总量的 64%。

### 三、深入推进“一县一品”工程，不断完善县域金融服务

中国人民银行呼和浩特中心支行将继续推动农村牧区金融产品和服务方式创新工作。一是鼓励县域内法人金融机构和金融机构的分支机构将新增存款主要留在当地使用，支持县域经济发展。二是各地要认真梳理现有的涉农信贷产品和信贷管理制度，结合自身实际以及各地经济发展特点，选择具有特色的、创新型涉农信贷产品和信贷管理模式，进行重点研究、开发。

#### （二）证券机构健康发展，股票融资大幅增加

1. 证券业经营稳步发展，股票交易有所回升。2012年，证券期货经营机构内部控制水平明显提高，规范经营与风险管理意识明显增强，客户服务能力和水平进一步提高。内蒙古设有2家法人证券公司和56家证券营业部（见表3）。股市交易量、经营效益逐步回升，证券交易额增长8.3%，实现利润1.8亿元。

2. 股票融资大幅增加，后备上市公司资源培育成效显著。截至2012年末，24家境内上市公司累计募集资金679.3亿元，总市值增长16.7%。其中，金河生物、蒙草抗旱IPO融资9亿元，伊泰煤炭增发H股融资57亿元。上市公司后备资源发展加快，3家企业申报了IPO发行材料，5家企业进入上市辅导期。

表3 2012年内蒙古自治区证券业基本情况表

项 目	数量
总部设在辖内的证券公司数(家)	2
总部设在辖内的基金公司数(家)	0
总部设在辖内的期货公司数(家)	0
年末国内上市公司数(家)	24
当年国内股票(A股)筹资(亿元)	123.3
当年发行H股筹资(亿元)	57.0
当年国内债券筹资(亿元)	481.7
其中：短期融资券筹资额(亿元)	118.0
中期票据筹资额(亿元)	120.0

数据来源：内蒙古证监局。

#### （三）保险业持续稳定发展，保险保障功能不断增强

1. 市场规模不断扩大，整体实力有效提升。2012年，保险公司省级机构由32家增加到36家（见表4），保险从业人员由8.3万人增加到8.6万人。保险总资产增长19.6%，赔付支出增长19.9%，保费收入增长7.8%。保险业对国民经济的渗透率和融合度不断提高，保险密度同比提高29元/人。

2. 保险保障功能不断健全，农业保险覆盖面扩大。人身险快速增长，保费收入排名全国第三，

其中健康险表现突出，对保费增长贡献率达18%。财产险持续低迷，保费收入增长3.2%，农业险成为财产险增长主力。农业险覆盖面扩大，保费增长13%，2012年累计为274.9万农民提供253亿元风险保障，赔付支出增长9.5%。

表4 2012年内蒙古自治区保险业基本情况表

项 目	数量
总部设在辖内的保险公司数(家)	0
其中：财产险经营主体(家)	0
人身险经营主体(家)	0
保险公司分支机构(家)	36
其中：财产险公司分支机构(家)	20
人身险公司分支机构(家)	16
保费收入(中外资,亿元)	247.7
其中：财产险保费收入(中外资,亿元)	119.8
人身险保费收入(中外资,亿元)	127.9
各类赔款给付(中外资,亿元)	85.4
保险密度(元/人)	995.0
保险深度(%)	1.6

数据来源：内蒙古保监局。

#### （四）社会融资结构持续改善，金融创新更趋活跃

内蒙古金融市场继续保持快速增长态势，市场规模扩大，融资结构优化，非金融企业债务融资方式取得新突破，2012年末，内蒙古非金融机构通过贷款、债券和股票共融资2171.1亿元。

1. 直接融资占比创历史新高，融资结构显著改善。2012年，在信贷投放趋缓的背景下，内蒙古直接融资大幅增长，区内企业共利用短期融资券、中期票据、企业债以及股票市场融资605亿元，增长1.7倍，创历史新高（见表5）。

表 5 2001~2012 年内蒙古自治区非金融机构部门融资结构表

	融资量 (亿元人民币)	比重 (%)		
		贷款	债券 (含可转债)	股票
2001	166.4	77.3	2.4	20.4
2002	200.1	91.0	0.0	9.0
2003	274.2	97.1	0.0	2.9
2004	389.5	86.2	9.3	4.6
2005	464.4	92.5	6.5	1.0
2006	664.8	94.0	6.0	0.0
2007	690.0	81.6	3.8	14.6
2008	1025.5	85.9	7.9	6.2
2009	1935.9	95.0	5.0	0.0
2010	1776.1	90.5	9.2	0.3
2011	2105.7	89.1	9.4	1.5
2012	2171.1	72.1	22.2	5.7

数据来源：中国人民银行呼和浩特中心支行、内蒙古证监局。

2. 货币市场交易活跃，利率在波动中下行。

2012 年，内蒙古银行间市场成员累计债券回购成交金额 27971.9 亿元，增长 1.4 倍；同业拆借市场成交金额 1082.9 亿元，增长 6.7%。随着人民币存款准备金率及人民币存贷款基准利率的下调，市场流动性得到释放，银行间市场的资金面逐渐宽松，利率从 1 月份的相对高位显著回落。

3. 票据市场交易节奏放缓，贴现利率下降明显。2012 年累计签发银行承兑汇票 2993.6 亿元，增长 3.3%；办理银行承兑汇票贴现 1742.4 亿元，增长 37.2%（见表 6），股份制商业银行和地方性商业银行仍是内蒙古票据业务的主要经营机构。贴现、转贴现利率下降幅度明显，特别是 12 月份，

银行承兑汇票 3 个月以内直贴加权平均利率和 3-6 个月贴现加权平均利率分别低于上年同期 3.5 个和 3.7 个百分点（见表 7）。

表 6 2012 年内蒙古自治区金融机构票据业务量统计表

单位：亿元

季度	银行承兑汇票承兑		贴 现			
			银行承兑汇票		商业承兑汇票	
	余额	累计发生额	余额	累计发生额	余额	累计发生额
1	1458.2	825.2	146.8	297.4	0.2	0.1
2	1537.9	1603.6	125.6	689.7	0.1	0.3
3	1391.7	2283.9	161.9	1156.7	0.0	0.3
4	1326.5	2993.6	139.2	1742.4	0.0	5.3

数据来源：中国人民银行呼和浩特中心支行。

表 7 2012 年内蒙古自治区金融机构票据贴现、转贴现利率表

单位：%

季度	贴 现		转贴现	
	银行承兑汇票	商业承兑汇票	票据买断	票据回购
1	7.72	8.40	7.29	5.90
2	5.98	7.37	5.30	4.72
3	5.94	6.74	4.92	4.27
4	6.32	7.34	5.14	4.96

数据来源：中国人民银行呼和浩特中心支行。

## 专栏 2 积极拓宽融资渠道 扩大直接融资规模

近年来，中国人民银行呼和浩特中心支行将扩大企业直接融资作为一项重点工作，借助银行间市场平台，积极引导企业充分利用直接融资工具，有效地缓解内蒙古经济社会发展中的资金供需矛盾，为促进经济结构调整和发展方式转变营造了良好的金融环境。

### 一、明确目标，加大直接融资工作力度

**（一）加大宣传推介，夯实前期准备工作。**近 3 年来，先后 4 次举办非金融企业债务融资工具培训班，使政府、银行和企业进一步了解熟悉债务融资工具的规则和要求，并对内蒙古企业的市场融资能力进行摸底调查，建立了优质企业储备库。同时，及时向金融机构和企业宣传人民银行对银行间市场管理的新政策、债务融资工具管理的新规定和市场推出的新产品，充分调动各方扩大融资的积极性。

**（二）加强协调合作，建立健全保障措施。**2012 年，呼和浩特中心支行联合自治区金融办、发改委等部门，在内蒙古组织实施了以“推介金融市场产品，增强直接融资能力；推进融资方式创新，增大直接融资规模”为主要内容的“双推双增”融资工程，制定并印发了实施方案，成立了领导小组，引导各职能部门充分发挥各自优势，帮助企业拓宽直接融资渠道。



## 二、拓宽渠道，直接融资保持良好发展态势

(一) 直接融资占比上升。2012年，内蒙古非金融机构通过贷款、债券和股票共融资2146.7亿元，其中，直接融资额达605亿元，同比增长1.7倍，创历史新高；直接融资和间接融资比为28.2:71.8，直接融资占比同比上升17.3个百分点，直接融资已成为内蒙古企业融资的重要渠道。

(二) 直接融资方式呈多元化。2012年，内蒙古共发行短期融资券118亿元，中期票据120亿元，中小企业集合票据1.1亿元，企业债143亿元，公司债67.1亿元，非公开定向债务融资工具30亿元，中小企业私募债2.5亿元，内蒙古也成为西部首个中小企业私募债试点省区。债券融资在全部融资中的比例从2011年的12.4%提高到2012年的22.4%。

(三) 融资项目倾向经济发展薄弱环节。2012年，债券融资重点支持了中小企业、保障安居工程等项目。赤峰市2家企业发行了1.1亿元中小企业集合票据，乌海市建设投资公司、通辽市天诚城市建设公司发行了26亿元企业债，用于保障性安居工程、工矿棚户区改造。

(四) 融资理念发生根本改变。通过实施扩大债券融资的一系列措施，地方政府逐步树立了间接融资与直接融资并重的融资理念，中小企业基本上逐步树立了多元化的融资理念，商业银行也普遍加大了融资方式创新力度，助推银行战略转型。

## 三、找准差距，加快推进直接融资发展

由于起步较晚、经济基础薄弱，对银行间市场的深度和广度认识还不够充分，内蒙古企业利用非金融企业债务融资工具融资规模整体偏小，市场份额不高，迫切需要通过各方发债参与主体加强合作，加快推进企业债券融资快速发展。2013年，中国人民银行呼和浩特中心支行将继续按照“双推双增”融资工程实施方案的部署，加强金融市场管理，增强风险防范意识，为债券推广提供良好市场环境；搭建沟通协调和政策支持平台，畅通企业发债渠道；召开推介会与加强媒体宣传，扩大企业和政府职能部门获知面，力争内蒙古金融市场债务融资工作取得新进展。

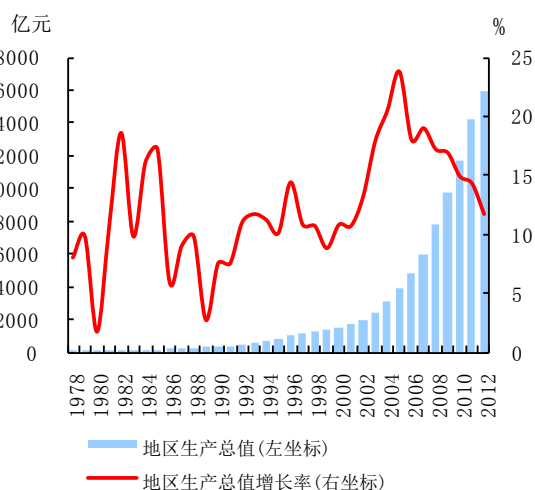
## (五) 金融生态环境建设深入推进，金融基础设施进一步改善

2012年，内蒙古金融生态环境建设不断深入。内蒙古人民政府及时出台《关于促进内蒙古金融业发展的指导意见》，加大政策扶持力度。“担保+风险补偿+贴息+奖励”四位一体的财政补贴体系已基本形成，财政直接奖补和贴息金额达3.1亿元。信用体系建设成果进一步扩大，为19.3万户企业和1086万个自然人建立了信用档案。稳步推进中小企业和农村信用体系建设，征集中小企业信用信息36630户，共为244万农户建立了信用档案。农村牧区支付服务环境得到进一步改善，POS机数量、ATM机数量分别达到14.3万台、7248台，分别增长56.8%、27.1%。通过“一卡通”发放补贴资金240.2亿元，增长1.2倍。

## 二、经济运行情况

2012年，面对经济下行压力加大的严峻形势，内蒙古认真贯彻中央“稳中求进”的工作总基调，统筹推进保增长、调结构、转方式、扩内需、惠

民生，经济发展实现缓中企稳、稳中有进。全年实现地区生产总值增长11.7%（见图4），人均地区生产总值达64319元，增长11.3%。

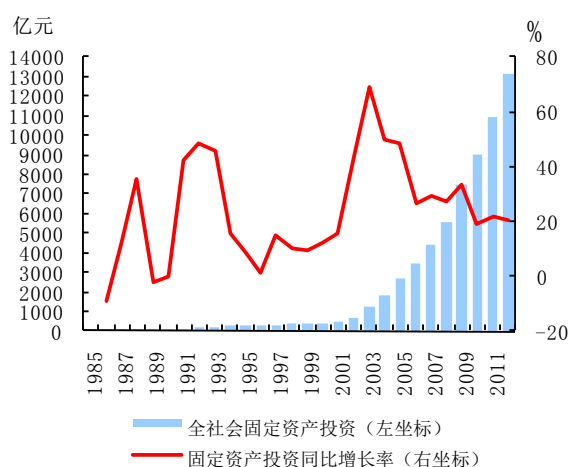


数据来源：内蒙古统计局。

图4 1978~2012年内蒙古自治区地区生产总值及其增长率

## （一）经济增长平稳回落，对外开放不断扩大

1. 投资增速同比下降，结构调整力度加大。2012年，内蒙古全社会固定资产投资额完成13112亿元，增长20.3%，低于上年1.2个百分点（见图5）。其中，第一、二、三产业分别增长33.7%、26.6%和13%。投资结构调整力度不断加大，工业、冶金、装备制造业等传统产业稳步发展，其固定资产投资分别增长57.7%、34.5%和36%，占工业投资总量的55.9%；风电装机、光伏、云计算产业等新兴产业加快发展，建设规模居全国前列；新增百亿元企业10户、园区7个。

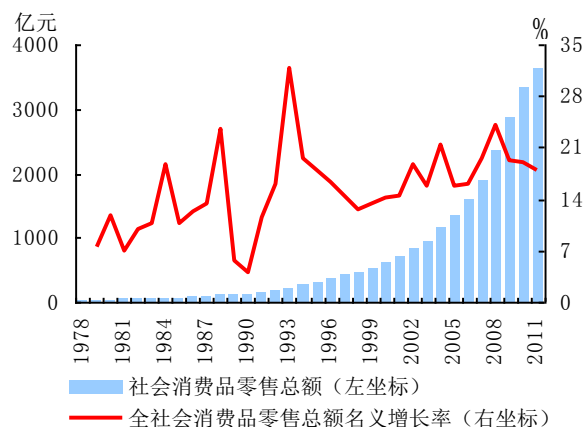


数据来源：内蒙古统计局。

图5 1985~2012年内蒙古自治区固定资产投资及其增长率

2. 消费增长有所减缓，城乡收入差距缩小。

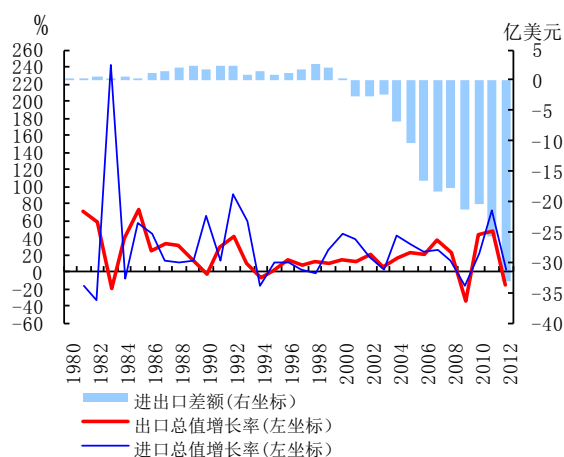
2012年，内蒙古社会消费品零售总额4534.6亿元，增长14.9%，同比下降3.1个百分点（见图6）。城乡收入差距缩小，2012年，内蒙古城镇居民可支配收入和农牧民人均纯收入分别为23150元和7611元，扣除价格因素，同比分别增长9.8%和11.8%，农牧民收入增幅继续超过城镇居民。城乡消费市场协调发展，乡村实现社会消费品零售额566.6亿元，占全部消费品零售总额的12.5%，增长16.7%，高于城镇2.1个百分点。



数据来源：内蒙古统计局。

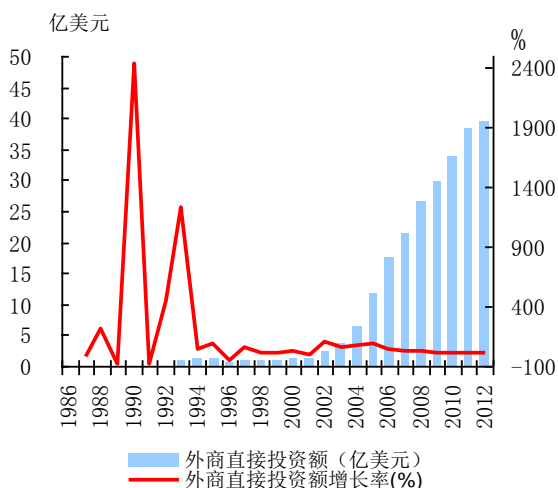
图6 1978~2012年内蒙古自治区社会消费品零售总额及其增长率

3. 进出口总量下降，对外开放不断扩大。2012年，受世界经济低迷的影响，内蒙古外贸增长明显放缓，全年进出口总值112.6亿美元，同比下降4.9个百分点（见图7）。其中，出口总值39.7亿美元，同比下降15.3%；进口总值72.9亿美元，同比增长1.9%。对外开放不断扩大，与多个省签订多项合作协议，实施招商引资项目2722项，实际使用外商直接投资39.4亿美元（见图8），蒙港经贸周签订合同投资额460亿美元。口岸开放数量继续增加，全年新批准开放3个公路口岸，满洲里重点开发开放试验区实施方案获国家批复。



数据来源：内蒙古统计局。

图7 1980~2012年内蒙古自治区外贸进出口变动情况

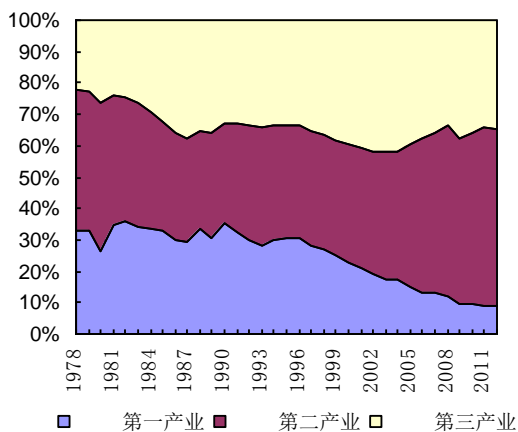


数据来源：内蒙古统计局。

图 8 1986~2012 年内蒙古自治区外商直接投资额及其增长率

## (二) 三次产业协调发展，产业结构继续调整

2012 年，内蒙古加大产业结构调整力度，第一、二、三产业增加值分别增长 5.8%、14%和 9.4%，三次产业结构由上年的 9.1：56.0：34.9 调整为 9.1：56.5：34.4，第二产业比重继续提高（见图 9）。



数据来源：内蒙古统计局

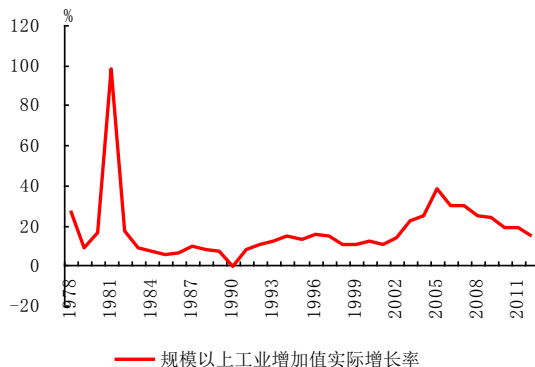
图 9 1978~2012 年内蒙古自治区三次产业结构分布图

1. 农畜产品产量稳定增长，农牧业产业化顺利推进。2012 年，内蒙古农畜产品产量稳定增长。全年粮食总产量 505.7 亿斤，居全国第十位。内蒙古牲畜存栏达到 1.1 亿头只，连续 8 年稳定在 1

亿头只以上，内蒙古羊肉、猪肉和牛肉产量分别为 88.6 万吨、73.9 万吨和 51.2 万吨，分别增长 1.6%、3.6%和 3%。

2. 工业经济保持平稳增长。2012 年，内蒙古规模以上工业增加值增长 14.8%，高于全国平均增速 4.8 个百分点（见图 10）。工业运行呈现“内源动力增强、区域发展协调性增强”的特点。私营企业、非公有工业增加值分别增长 21.3%和 16.9%，均高于全部规模以上工业增加值增速；沿黄沿线经济带的 22 个重点工业园区、集中区实现工业总产值 7236 亿元，增长 12.6%，占西部地区工业园区的 81%；东部五盟市规模以上工业增加值增长 19.8%，高于内蒙古平均水平 5 个百分点。

3. 服务业稳步发展。2012 年，内蒙古服务业增加值 5508.4 亿元，增长 9.4%，对 GDP 的贡献率达 28.6%。其中，交通运输业增长 9.6%，完成货运量 19.4 亿吨，增长 12.5%；旅游业蓬勃发展，接待旅游人数和旅游业总收入增速连续 5 年保持在 20%以上；金融业快速发展，产业增加值增长 18.3%，同比提高 9.4 个百分点。



数据来源：内蒙古统计局

图 10 1978~2012 年内蒙古自治区工业增加值同比增长率

## (三) 物价涨幅回落，通胀压力减缓

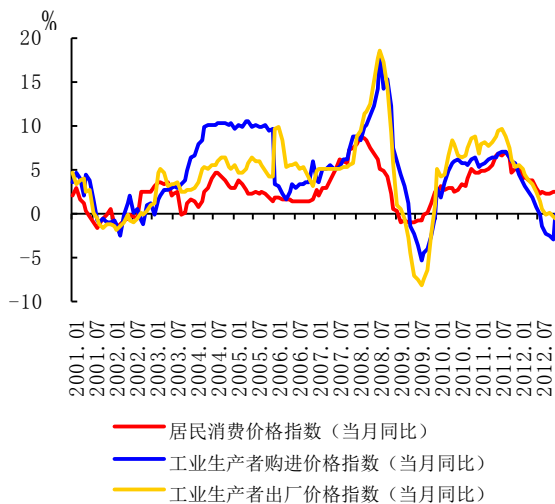
1. 居民消费价格稳步回落。2012 年，内蒙古居民消费价格指数在 1 月达到 5.3%之后逐月下降。2012 年末，在经济企稳回升、季节因素以及春节临近等因素的影响下，出现了周期性反弹，全年累计上涨 3.1%，但仍同比回落了 1.8 个百分点（见图 11）。其中，食品价格仍是推高 CPI 的主要动力，

全年拉动 CPI 上涨 1.7 个百分点，对 CPI 的影响程度达 54.1%，较上年有所下降。

2. 生产者价格涨幅回落。2012 年，内蒙古工业生产者购进价格、工业生产者出厂价格月度涨幅快速回落，下半年呈现负增长。全年工业生产者购进价格、工业生产者出厂价格分别上涨 2% 和 0.2%，其中，生活资料出厂价格上涨 3.3%（见图 11）。

3. 就业形势基本稳定，劳动力价格继续上升。2012 年，内蒙古城镇新增就业 26.5 万人，失业人员实现再就业 10.2 万人，安排就业困难人员 6.9 万人，保持了就业的基本稳定，城镇登记失业率 3.7%，同比下降 0.1 个百分点。劳动力价格继续上升。城镇居民工资性收入增长 14.2%，农牧民家庭经营性收入增长 11.2%。城乡居民最低生活保障水平再提高，城市低保月均保障标准达到 385 元，农牧区低保年均保障标准达到 2583 元。

4. 资源性产品价格改革继续推进。2012 年，内蒙古先后实施了电价补贴、峰谷电价、扩大电力多边交易、“一厂一策”电价扶持、临时性容量电费减免、降低化铝行业电价等一系列综合政策，切实起到了降成本、促生产、稳负荷、增税收的综合效应。同时，实施居民生活用电阶梯电价政策，对蒙西电网和蒙东地区分盟（市）用电实现同网同价。



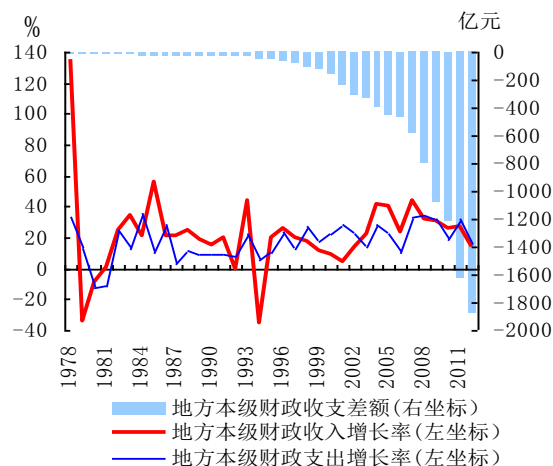
数据来源：内蒙古调查总队。

图 11 2001~2012 年内蒙古自治区居民消费价格指数和生产者价格变动趋势

#### （四）财政收支增长放缓，民生支出力度加大

2012 年，受内蒙古经济增速下滑的影响，内

蒙古财政总收入增长 10.4%，同比下降 19.7 个百分点；财政支出增长 14.7%，同比下降 16.8 个百分点（见图 12）。财政对民生的支出力度加大，全年用于草原生态保护补助奖励方面的资金达 44.1 亿元，137.9 万户农牧民受益；用于教育、医疗卫生、社会保障和就业、住房保障、文化方面的民生支出增长 16.1%，高于同期公共财政预算支出增幅。



数据来源：内蒙古统计局。

图 12 1978~2012 年内蒙古自治区财政收支状况

#### （五）生态文明建设平稳推进

2012 年，内蒙古认真实施草原生态保护补助奖励机制和京津风沙源治理、退牧还草等重点生态工程，将 10.2 亿亩可利用草原全部纳入生态保护补助范围，对严重退化的 4.4 亿亩草原实行禁牧、退耕还林、退草还牧、休牧轮牧，内蒙古草原平均植被盖度达到 43.1%，比上年提高 5 个百分点；完成林业生态建设面积 1172 万亩，集体林权制度改革确权到户任务基本完成。同时，强化节能减排工作，制定出台了多项政策文件，加强重点行业用能管理和重点领域污染治理，全年单位地区生产总值耗能下降 3.9%。24 个乡镇新入榜“国家级生态乡镇”名单，截至 2012 年末，内蒙古共有 56 个乡镇获此殊荣。

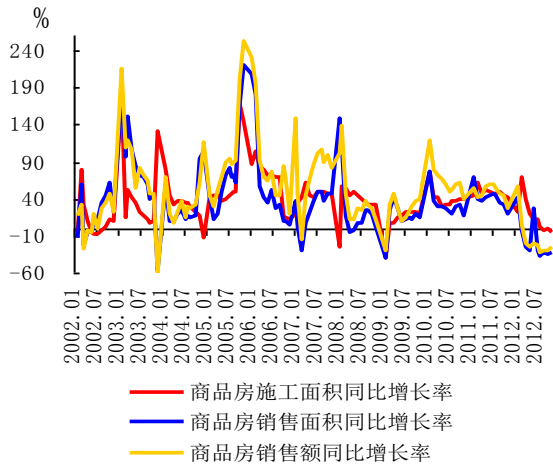
#### （六）房地产宏观调控成效显著

2012 年，随着国家一系列房地产市场调控政策的持续实施，内蒙古房地产市场继续向着积极的方向发展。

1. 房地产开发投资持续回落。2012 年，内蒙古完成房地产开发投资 1291.4 亿元，下降 21.7%，增速下降 69 个百分点。其中，住宅完成投资 845.6

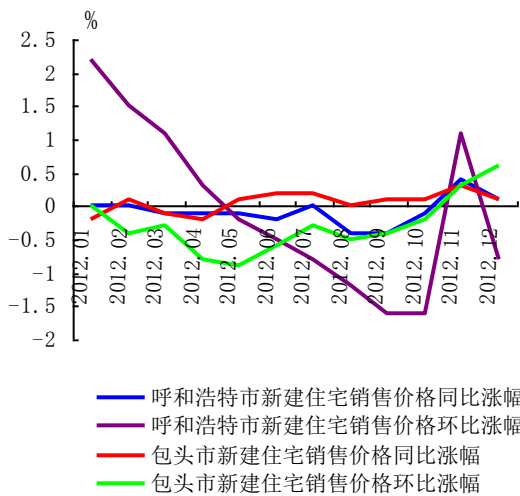
亿元，下降 24%。

2. 房屋销售同比下降。2012 年，房屋施工面积 15582.5 万平方米，下降 4.9%。商品房销售增速逐渐放缓，销售额和销售面积分别下降 24.8% 和 30.3%，分别较上年下降 51.2、48.7 个百分点。呼和浩特市和包头市新建住宅销售价格分别下降 0.8% 和上涨 0.6%（见图 13 和图 14）。



数据来源：内蒙古统计局。

图 13 2002~2012 年内蒙古自治区商品房施工和销售变动趋势



数据来源：内蒙古统计局。

图 14 2012 年呼和浩特市和包头市新建住宅销售价格变动趋势

3. 房地产贷款平稳增长。2012 年末，房地产开发贷款 292.1 亿元，增长 7.6%，其中，保障性住房开发贷款占比为 49.4%，同比上升 12.1 个百分点。个人住房贷款 974.4 亿元，增长 21.3%。首套房贷款占比在 90% 以上，平均利率水平维持在略高于基准利率，差别化住房信贷政策执行较好。

### 三、预测与展望

2013 年是全面贯彻落实党的十八大精神的开局之年。经济发展环境仍然比较复杂，国际经济形势充满变数，我国经济发展也仍面临不少风险和挑战。我国城镇化进程将进一步加快，从投资和消费两个方面带动内需的提升。国内经济企稳后，对能源的需求将恢复到一定的增长水平，转变经济发展方式、推进生态文明和环境保护，对内蒙古资源优势带来的机遇与挑战并存。2013 年内蒙古经济的基本面会稳中向好，经济发展方式转变将持续推进，经济回升势头进一步巩固，预计内蒙古地区生产总值增长 12%，单位地区生产总值能耗下降 3.2%，为全面建成小康社会打下坚实的基础。

2013 年，内蒙古将继续贯彻落实稳健的货币政策，灵活运用多种货币政策工具加强流动性管理，引导信贷合理投放，适时适度进行预调微调，推动金融改革创新，注重信贷政策与产业政策的协调配合，加快信贷产品和服务方式创新，全面提升信贷政策导向力，加强金融市场管理和监督，促进经济增长长期平稳较快发展。

**总 纂：**余文建 高兰根

**统 稿：**韩向国 王晓中

**执 笔：**伊丽琪 赵平 付作忠 赵婧 陈利军 刘效禹 乔海滨 杨铁牛 张海波 张宇薇

**提供材料的还有：**王禹人 赵琳 李岩 李晓霞 闵德明 王璐 张佳伟 吴晓灵 李杰夫

## 附录：

### （一）内蒙古自治区经济金融大事记

3月24日，边疆少数民族地区首个国家级广告产业园区落户包头。

4月10日，2012年内蒙古·香港经贸合作周开幕，蒙港两地签署了14个重点项目协议，总投资金额112.6亿美元。

6月5日，鄂尔多斯市出台《鄂尔多斯市规范民间借贷暂行办法》，我国首部系统规范民间借贷的规范性文件在内蒙古诞生。

7月12日，伊泰煤炭H股在香港联交所主板上市，开创了全国纯B股企业及煤炭企业（B+H）的先河。

7月9日，《满洲里重点开发开放实验区建设实施方案》正式获国务院批准，标志着内蒙古重点开发开放实验区建设进入实质性的实施阶段。

7月30日，内蒙古自治区政府出台了《关于促进小型微型企业持续健康发展的意见》。

11月13日，内蒙古首支中小企业私募债券在深圳证券交易所成功发行，发行总额2.5亿元。

12月19日，内蒙古自治区政府出台了《关于进一步加快金融业发展的若干意见》。

2012年，人民银行呼和浩特中心支行积极稳妥推进信贷政策“三评两奖”工程、“双推双增”融资工程、“民生金融支持富民强区工程”和推进县域经济“一县一品”金融产品和服务创新工程，加强信贷政策与产业政策的协调配合，先后制定了金融支持经济增长等9个指导意见，有效落实了自治区党委、政府提出的“科学发展、富民强区”的中心任务。

2012年，人民银行呼和浩特中心支行先后组织召开银企对接会6次，积极为企业和金融机构搭建信息交流和项目对接平台。全年共帮助企业与金融机构签署合作项目506项，签约总金额1223亿元，其中合同金额175亿元，达成意向贷款1048亿元。

## (二) 内蒙古自治区主要经济金融指标

表 1 内蒙古自治区主要存贷款指标

		1月	2月	3月	4月	5月	6月	7月	8月	9月	10月	11月	12月
本 外 币	金融机构各项存款余额(亿元)	12068.6	12357.5	12851.6	12913.0	13070.4	13299.6	13301.2	13311.8	13492.0	13416.4	13532.8	13673.0
	其中:城乡居民储蓄存款	5785.2	5812.4	6046.9	6009.7	6071.0	6171.5	6027.8	6267.8	6405.3	6331.7	6413.3	6618.1
	单位存款	5266.8	5441.9	5758.5	5898.4	6014.7	6155.6	6044.0	6110.4	6196.4	6099.7	6132.5	6238.5
	各项存款余额比上月增加(亿元)	-63.4	288.9	494.1	61.4	157.4	225.2	1.7	10.5	180.2	-75.6	119.4	140.2
	金融机构各项存款同比增长(%)	16.8	16.2	16.3	16.5	14.5	13.7	13.2	11.1	14.0	12.8	12.7	12.7
	金融机构各项贷款余额(亿元)	9988.9	10200.6	10457.3	10615.6	10777.3	10902.0	11043.0	11196.0	11255.5	11372.2	11394.1	11392.5
	其中:短期	3692.8	3823.4	3949.4	4056.1	4116.9	4205.9	4239.5	4287.3	4324.8	4363.6	4391.2	4421.0
	中长期	6203.4	6268.7	6346.4	6393.2	6488.6	6540.8	6626.7	6699.6	6731.1	6792.2	6804.9	6807.7
	票据融资	85.0	97.4	136.4	142.6	147.0	123.7	144.5	173.1	165.1	179.3	162.4	133.6
	各项贷款余额比上月增加(亿元)	162.4	211.7	256.7	158.3	161.7	124.7	141.0	153.1	59.4	116.8	21.9	-1.6
	其中:短期	79.0	130.6	126.0	106.7	60.8	83.0	33.4	47.7	37.5	38.8	27.7	29.8
	中长期	81.8	65.3	77.7	46.8	95.4	58.2	86.0	72.9	31.5	61.1	12.7	2.8
	票据融资	0.0	12.4	39.0	6.2	4.3	-23.2	20.8	28.6	-8.1	14.2	-16.8	-28.8
	金融机构各项贷款同比增长(%)	21.6	22.2	22.0	20.7	21.5	21.8	21.7	22.3	21.8	22.0	18.1	16.1
	其中:短期	30.0	30.7	30.2	28.2	28.5	30.6	29.6	30.2	30.1	31.0	26.7	22.3
	中长期	17.3	17.5	16.2	15.1	15.8	15.5	15.6	15.9	15.4	15.0	11.8	11.5
	票据融资	-4.7	10.0	80.8	98.6	148.1	88.1	103.2	138.6	107.5	135.7	82.2	57.2
	建筑业贷款余额(亿元)	258.9	283.1	1203.7	270.6	280.4	295.8	302.7	302.7	306.2	306.2	315.5	307.6
	房地产业贷款余额(亿元)	228.3	227.0	216.2	220.5	219.6	210.0	210.4	208.9	217.3	217.3	214.4	224.7
	建筑业贷款同比增长(%)	54.9	61.9	534.2	32.4	35.2	48.4	48.0	45.4	44.0	36.0	34.7	22.7
房地产业贷款同比增长(%)	-3.7	-3.9	-8.6	-6.4	-5.2	-7.9	-9.8	-9.5	-3.4	-5.5	-6.1	-0.3	
人 民 币	金融机构各项存款余额(亿元)	12010.8	12284.2	12789.7	12850.6	13006.1	13226.3	13229.1	13230.2	13427.6	13357.6	13471.5	13612.7
	其中:城乡居民储蓄存款	5766.7	5789.7	6027.0	5989.2	6049.6	6150.2	6187.7	6248.6	6386.7	6311.8	6393.5	6579.2
	单位存款	5229.1	5406.7	5718.9	5858.1	5975.2	6105.6	5994.9	6051.7	6152.1	6061.9	6092.9	6200.6
	各项存款余额比上月增加(亿元)	-52.4	273.4	505.5	60.9	155.5	216.2	2.9	1.1	197.4	-70.0	116.9	141.2
	其中:城乡居民储蓄存款	335.6	23.0	237.3	-37.8	60.5	103.4	37.5	60.9	138.0	-74.9	81.7	259.2
	单位存款	-568.3	177.6	312.1	139.2	117.1	123.7	-110.7	56.7	100.5	-90.3	31.0	107.8
	各项存款同比增长(%)	16.8	16.0	16.2	16.4	14.6	13.7	13.0	11.0	14.0	12.8	12.7	12.8
	其中:城乡居民储蓄存款	17.9	17.9	19.0	19.9	20.9	21.6	23.6	23.7	24.9	24.7	23.6	21.3
	单位存款	12.0	11.3	10.9	11.8	9.9	9.8	9.3	6.4	9.5	9.0	7.7	6.9
	金融机构各项贷款余额(亿元)	9907.0	10121.3	10380.8	10539.4	10706.7	10811.5	10948.4	11100.1	11156.9	11268.9	11287.3	11284.2
	其中:个人消费贷款	1167.1	1174.1	1202.3	1216.6	1229.7	1238.0	1253.2	1272.0	1292.0	1306.2	1325.2	1333.5
	票据融资	85.0	97.4	136.4	142.6	147.0	122.9	144.5	173.1	165.1	179.3	162.1	131.3
	各项贷款余额比上月增加(亿元)	164.5	214.2	259.5	158.6	167.3	104.7	136.9	151.7	56.9	111.9	18.5	-3.1
	其中:个人消费贷款	14.4	6.9	28.2	13.5	13.1	7.4	15.2	18.9	20.0	14.2	18.9	8.4
	票据融资	0.0	12.4	39.0	6.2	4.3	-24.0	21.6	28.6	-8.1	14.2	-17.2	-30.8
	金融机构各项贷款同比增长(%)	21.6	22.3	22.2	21.0	22.0	22.0	21.8	22.5	21.9	22.0	17.9	16.0
其中:个人消费贷款	34.0	32.1	29.6	27.4	24.7	22.5	21.1	21.2	20.7	19.6	17.8	15.7	
票据融资	-4.7	10.0	80.8	98.6	148.1	86.9	103.2	138.6	107.5	135.7	81.7	54.4	
外 币	金融机构外币存款余额(亿美元)	9.2	11.7	9.8	9.9	10.2	11.6	11.4	12.9	10.2	9.3	9.7	9.6
	金融机构外币存款同比增长(%)	35.5	78.1	41.5	58.9	8.3	28.8	62.1	45.9	22.4	18.9	17.2	-12.1
	金融机构外币贷款余额(亿美元)	13.0	12.6	12.2	12.1	11.1	14.3	14.9	15.1	15.5	16.4	17.0	17.2
	金融机构外币贷款同比增长(%)	22.8	14.2	4.1	-5.8	-21.7	2.5	10.7	11.4	13.9	27.9	44.4	29.3

数据来源:中国人民银行呼和浩特中心支行。

表2 内蒙古自治区各类价格指数

	居民消费价格指数		农业生产资料价格指数		工业生产者购进价格指数		工业生产者出厂价格指数	
	当月同比	累计同比	当月同比	累计同比	当月同比	累计同比	当月同比	累计同比
2001	—	1.3	—	1.4	—	-0.1	—	-0.7
2002	—	0.2	—	2.6	—	-0.1	—	-0.7
2003	—	2.1	—	1.2	—	2.9	—	3.2
2004	—	2.9	—	9.5	—	9.2	—	5.1
2005	—	2.4	—	8.3	—	9.8	—	5.1
2006	—	1.5	—	1.1	—	5.9	—	3.0
2007	—	4.6	—	3.0	—	4.8	—	5.7
2008	—	5.7	—	14.9	—	11.7	—	12.5
2009	—	-0.3	—	-0.3	—	-0.9	—	-3.8
2010	—	3.2	—	2.0	—	5.0	—	6.7
2011	—	5.6	—	6.3	—	6.1	—	7.8
2012	—	—	—	—	—	—	—	—
2011 1	4.5	4.5	1.7	1.7	5.2	5.2	6.8	6.8
2	4.7	4.6	2.2	1.9	5.5	5.3	7.8	7.3
3	4.8	4.7	5.3	3.1	5.7	5.5	8.0	7.6
4	5.0	4.7	6.0	3.8	6.0	5.6	7.6	7.6
5	5.4	4.9	6.6	4.3	6.3	5.7	8.0	7.7
6	6.5	5.1	7.5	4.9	6.3	5.8	8.6	7.8
7	6.8	5.4	7.7	5.3	6.8	6.0	9.4	8.1
8	6.6	5.5	7.8	5.6	7.0	6.1	9.5	8.2
9	6.9	5.7	8.7	5.9	7.0	6.2	8.8	8.3
10	6.3	5.8	7.7	6.1	6.4	6.2	7.5	8.2
11	4.6	5.6	7.5	6.2	5.8	6.2	6.0	8.0
12	4.9	5.6	7.5	6.3	5.6	6.1	5.3	7.8
2012 1	5.3	5.3	7.7	7.7	5.4	5.4	4.4	4.4
2	4.0	4.7	7.4	7.5	5.0	5.2	3.5	4.0
3	4.1	4.5	6.4	7.1	4.4	4.9	3.1	3.7
4	3.8	4.3	5.8	6.8	3.6	4.6	2.3	3.3
5	3.6	4.2	5.4	6.5	3.2	4.3	1.8	3.0
6	2.9	4	4.3	6.1	2.4	4	0.6	2.6
7	2.2	3.7	4	5.8	1.4	3.6	-0.2	2.2
8	2.3	3.5	4	5.6	0.5	3.2	-1.5	1.7
9	2.2	3.4	3.6	5.3	-0.3	2.8	-2.4	1.3
10	2.1	3.2	3.7	5.2	-0.1	2.5	-2.5	0.9
11	2.4	3.2	3.8	5.1	-0.4	2.2	-3	0.5
12	2.4	3.1	3.6	4.9	-0.6	2	-3	0.2

数据来源：内蒙古调查总队、《中国经济景气月报》。



表3 内蒙古自治区主要经济指标

	1月	2月	3月	4月	5月	6月	7月	8月	9月	10月	11月	12月
	绝对值（自年初累计）											
地区生产总值（亿元）	-	-	2774.0	-	-	6673.2	-	-	10803.3	-	-	15988.3
第一产业	-	-	110.0	-	-	253.5	-	-	463.6	-	-	1447.4
第二产业	-	-	1540.0	-	-	3921.1	-	-	6485.9	-	-	9032.5
第三产业	-	-	1120.0	-	-	2498.5	-	-	3853.8	-	-	5508.4
固定资产投资（亿元）	-	68.5	518.6	1442.4	2909.1	5159.0	6829.5	8530.6	10413.3	12023.5	12808.5	13112.0
房地产开发投资	-	1.5	34.1	112.0	256.4	442.1	605.0	821.9	1006.6	1174.5	1263.7	1291.4
社会消费品零售总额（亿元）	-	261.7	1061.7	549.9	699.1	2090.3	983.3	1132.6	3227.8	1439.4	1591.4	4534.6
外贸进出口总额（万美元）	-	159400	254300	342500	447400	566800	667500	755500	839600	924500	1029800	1125700
进口	-	117000	176700	233900	296600	369600	430900	480900	526400	581300	657900	728600
出口	-	42400	77600	108600	150700	197300	236600	274600	313200	343200	371800	397000
进出口差额(出口—进口)	-	-74600	-99100	-125300	-145900	-172300	-194300	-206300	-213200	-238100	-286100	-331600
外商实际直接投资（万美元）	-	9400	37200	37300	76700	80600	85500	95800	117300	128900	191500	394300
地方财政收支差额（亿元）	-	-13.5	-182.1	-265.5	-379.5	-559.5	-673.3	-833.6	-1042.9	-1169.7	-1356.0	-1873.2
地方财政收入	-	271.2	400.9	530.6	656.7	819.9	948.0	1049.3	1144.5	1261.0	1376.9	1552.8
地方财政支出	-	284.7	583.0	796.1	1036.2	1379.4	1621.3	1882.9	2187.4	2430.6	2732.9	3426.0
城镇登记失业率（%）（季度）	-	-	-	-	-	-	-	-	-	-	-	3.7
	同比累计增长率（%）											
地区生产总值	-	-	13.0	-	-	12.0	-	-	11.6	-	-	11.7
第一产业	-	-	4.8	-	-	5.5	-	-	4.2	-	-	5.8
第二产业	-	-	15.0	-	-	14.0	-	-	13.8	-	-	14.0
第三产业	-	-	11.0	-	-	9.5	-	-	8.8	-	-	9.4
工业增加值	-	12.6	15.4	13.6	13.8	14.2	13.9	13.9	14.0	14.3	14.5	14.8
固定资产投资	-	31.3	18.2	14.5	19.8	22.5	21.0	20.6	20.0	20.9	21.2	20.3
房地产开发投资	-	1.5	-1.2	-18.3	-17.6	-26.9	-28.7	-25.4	-25.5	-25.3	-22.6	-21.7
社会消费品零售总额	-	14.9	15.5	16.2	14.9	14.5	12.0	12.7	14.2	13.2	21.2	14.9
外贸进出口总额	-	5.2	-5.5	-7.0	-4.8	0.4	-1.0	-2.9	-4.6	-5.4	-4.5	-4.9
进口	-	9.0	-1.9	-2.2	-0.4	6.5	6.7	4.0	1.0	0.8	1.8	1.9
出口	-	-4.1	-12.8	-15.9	-12.5	-9.3	-12.4	-13.1	-12.8	-14.3	-13.8	-15.3
外商实际直接投资	-	203.0	-4.2	-17.0	38.0	-26.0	-33.0	-29.0	-24.0	-20.0	-29.0	2.7
地方财政收入	-	26.2	25.2	21.0	19.4	17.0	12.3	10.2	9.3	9.4	11.2	14.5
地方财政支出	-	21.5	38.3	40.0	36.8	38.1	37.0	24.4	20.4	20.8	14.5	14.6

数据来源：内蒙古统计局、《中国经济景气月报》。