

2012年上海市金融运行报告

中国人民银行上海总部

货币政策分析小组

[内容摘要]

2012年，上海市积极应对严峻外部环境和自身结构调整压力增大的双重挑战，经济企稳回升态势逐步巩固，现代服务业快速发展，对战略性新兴产业等新增长点的培育力度逐步加大，经济结构得到明显改善。贷款增速企稳回升，贷款结构持续优化。证券机构运行平稳，保险市场稳步发展。社会融资结构继续改善，金融市场体系建设稳步推进。

展望2013年，支持经济发展的三大需求中，消费增长对上海经济平稳发展至关重要，投资增速将比上年有所提高，出口仍面临较大压力。为支持上海市经济发展和结构转型，需认真做好以下各项金融工作：一是保持货币信贷平稳增长，把握信贷投放节奏。二是促进信贷资源的优化配置，提高金融服务实体经济的质量和水平。三是继续推进金融改革开放，进一步扩大人民币跨境使用。四是加强金融风险监测和排查，提高对利率市场化的适应与应对能力。

目 录

一、金融运行情况	4
(一) 各项存款平稳增长, 贷款增速企稳回升	4
(二) 证券机构运行平稳, 盈利水平下降	7
(三) 保险市场平稳发展, 为实体经济发展提供保障	8
(四) 社会融资结构继续改善, 金融市场成交活跃	8
(五) 金融市场体系建设稳步推进, 国际金融中心建设不断推进.....	10
二、经济运行情况	10
(一) 投资和消费平稳增长, 外贸形势依然严峻	10
(二) 工业生产有所恢复, 现代服务业加快发展	12
(三) 消费价格涨幅回落, 生产价格降幅收窄	12
(四) 财政收入增长放缓, 收入分配更趋合理	13
(五) 扎实推进生态文明建设, 节能环保工作取得新成效.....	13
(六) 房地产交易量逐步回升, 价格企稳走高	14
三、预测与展望	15
附录:	17
(一) 上海市经济金融大事记	17
(二) 上海市主要经济金融指标	18

专 栏

专栏 1 上海金融结构调整取得成效	6
专栏 2 上海经济转型发展取得显著成效	14

表

表 1 2012 年上海市银行业金融机构情况	4
表 2 2012 年上海市金融机构人民币贷款各利率浮动区间占比表.....	6
表 3 2012 年上海市证券业基本情况表	8
表 4 2012 年上海市保险业基本情况表	8
表 5 2001~2012 年上海市非金融机构部门融资结构表	8

表 6	2012 年上海市金融机构票据业务量统计表	9
表 7	2012 年上海市金融机构票据贴现、转贴现利率表	9
表 8	2012 年上海期货交易所交易统计表	9

图

图 1	2011~2012 年上海市金融机构人民币存款增长变化	4
图 2	2011~2012 年上海市金融机构人民币贷款增长变化	5
图 3	2011~2012 年上海市金融机构本外币存、贷款增速变化	5
图 4	2011~2012 年上海市金融机构外币存款余额及外币存款利率	6
图 5	1978~2012 年上海市地区生产总值及其增长率	10
图 6	1980~2012 年上海市固定资产投资及其增长率	11
图 7	1978~2012 年上海市社会消费品零售总额及其增长率	11
图 8	1978~2012 年上海市外贸进出口变动情况	11
图 9	1984~2012 年上海市外商直接投资额及其增长率	12
图 10	1978~2012 年上海市规模以上工业增加值同比增长率	12
图 11	2001~2012 年上海市居民消费价格和生产者价格变动趋势	13
图 12	1978~2012 年上海市财政收支状况	13
图 13	2002~2012 年上海市商品房施工和销售变动趋势	15
图 14	2012 年上海市新建住宅销售价格变动趋势	15

一、金融运行情况

2012年，人民银行上海总部和上海市各金融机构继续认真贯彻落实稳健货币政策，按照“稳中求进”的总基调，配合推进上海国际金融中心建设，不断优化金融资源配置，着力增强对实体经济的支持力度，有效缓解信贷资金供求结构性矛盾，为上海创新驱动、经济转型发展创造了适宜的货币金融环境。

（一）各项存款平稳增长，贷款增速企稳回升

2012年，上海市中外资金融机构本外币资产总额9.1万亿元，同比增长14.8%；各项存款余额6.4万亿元，同比增长9.2%；各项贷款余额4.1万亿元，同比增长10.2%。实现净利润1018.5亿元，同比增长6.7%。全市金融机构不良贷款率0.66%，同比上升0.06个百分点。

1. 银行业金融机构平稳发展。2012年末，上海市共有中资银行法人4家，村镇银行法人9家，银行业金融机构从业人员10.6万人；外资银行法人22家，外资银行本外币存贷款规模占全国外资银行的40%。（见表1）

表1 2012年上海市银行业金融机构情况

机构类别	营业网点			法人机构 (个)
	机构个数 (个)	从业人数 (人)	资产总额 (亿元)	
一、大型商业银行	1548	43425	32815	0
二、国家开发银行和政策性银行	14	531	2940	0
三、股份制商业银行	619	23642	24696	2
四、城市商业银行	307	10670	9169	1
五、农村商业银行	370	5654	3562	1
六、财务公司	15	1023	2248	15
七、信托公司	7	1008	218	7
八、邮政储蓄银行	460	3063	1320	0
九、外资银行	200	17400	10860	22
十、新型农村金融机构	9		134	9
十一、其他	12		2341	12
合计	3561	106416	90304	69

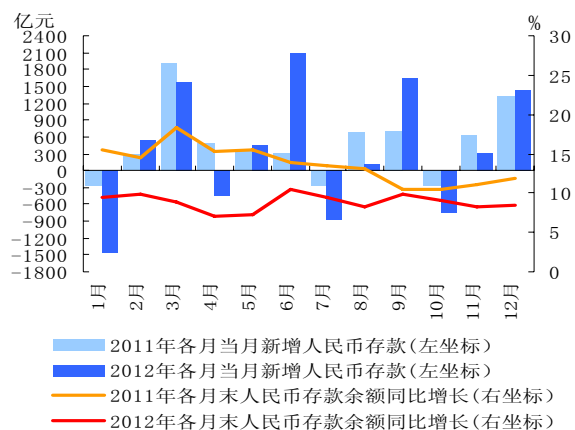
注：大型商业银行包括中国工商银行、中国农业银行、中国银行、中国建设银行和交通银行；新型农村金融机构包括村镇银行、贷款公司和农村资金互助社；“其他”包含金融租赁公司、汽车金融公司、货币金融公司、消费金融公司等。

数据来源：中国人民银行上海总部。

2. 各项存款平稳增长，季末冲高以及存款定期化特征明显。2012年，全市本外币各项存款增加5379.2亿元。从存款期限结构看，受通胀预期减弱、降息预期增强等因素影响，存款定期化趋势明显。2012年上海市本外币单位和个人定期存款与活期存款分别增加4324.6亿元和801.7亿元，占单位和个人新增存款的比例分别为84.4%和15.6%。

从存款增长节奏看，存款增长季末冲高的特征更加明显。上海市2012年四个季末月份的存款共增加6564亿元，占全年存款增量的122%（见图1）。在2012年存款增速放缓的背景下，各商业银行普遍加大对季末存款的绩效考核力度，通过季末贷款投放增加派生存款、表外理财产品季末到期以及吸收股市回流资金等方式来冲高存款。存款大幅波动加大了商业银行资产负债期限结构的匹配难度，存款稳定性亟需提高。

从存款币种看，外汇存款增加较多。2012年，上海市金融机构外汇存款增加120.3亿美元，同比多增13亿美元，同比增长26%。总体上看，外汇存款走势主要受人民币升值预期的影响，在人民币升值预期减弱甚至出现贬值预期时，外汇存款增长较快。在人民币升值预期增强时，外汇存款增长放缓。进入10月后，随着人民币即期汇率升值加快，人民币升值预期上升，外汇存款增长再度放缓。12月份，上海市外汇存款减少38.3亿美元。

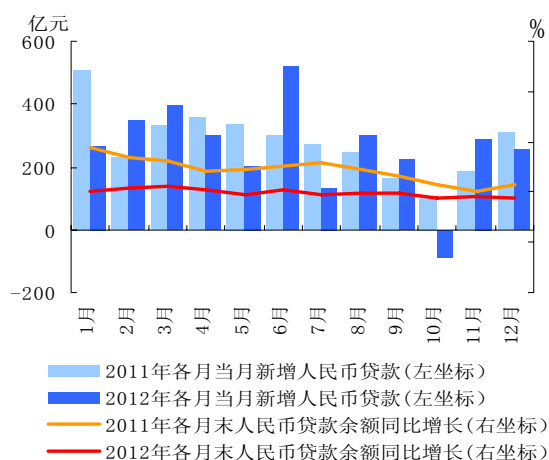


数据来源：中国人民银行上海总部。

图1 2011~2012年上海市金融机构人民币存款增长变化

3. 贷款增速企稳回升，贷款结构持续优化。2012年，上海市中外资金融机构本外币各项贷款增加3818.3亿元，同比多增163.9亿元（见图2）。

2012年上半年贷款增长率总体呈下降态势，下半年开始企稳回升，到2012年末，上海市本外币各项贷款同比增长10.2%，较最低点的7月末回升1.4个百分点（见图3）。



数据来源：中国人民银行上海总部。

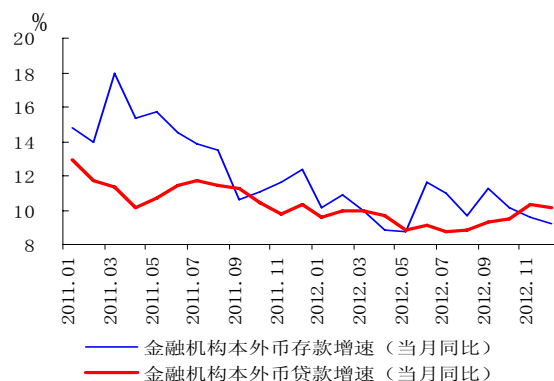
图2 2011~2012年上海市金融机构人民币贷款增长变化

从信贷主体上看，外资银行信贷开始止跌回升。由于受国际国内环境变化、监管指标约束以及经营战略调整影响，2012年前7个月，外资银行信贷一度出现明显收缩迹象。1-7月，上海外资银行本外币贷款累计减少162.6亿元。但从8月开始，随着外资企业经营状况好转、外资银行贷存比压力趋于缓解，信贷投放能力有所增强。外资银行贷款逐步回升，下半年共增加了近60亿元。

票据融资支撑贷款数量的现象正在改变。2012年上半年，在票据贴现利率持续走低的情况下，票据融资反而同比大幅多增532亿元，这反映出上半年信贷有效需求明显不足。但下半年票据融资仅增加26.5亿元，其中4季度减少79.9亿元。信贷结构的这一转变反映了上海真实信贷需求有所回升。

贷款投向进一步优化。2012年，上海市新增的本外币企业贷款（不含票据融资）中，投向第三产业的贷款占全部境内企业贷款（不含票据融资）增量的61.2%。各商业银行继续加大对中小企业的信贷倾斜力度。2012年，上海市中外资银行投放大、中、小和微型企业本外币贷款分别增加396.8亿元、929.9亿元、266.6亿元和54.4亿元；中小微企业贷款余额占比由年初的63.3%上升至年末的64.1%。人民银行上海总部银行家

问卷调查显示，2012年对小企业贷款审批收紧的银行占比逐季下降，第四季度为4.3%，比上年同期下降11.4个百分点，小微企业贷款难问题得到一定缓解。积极发展贸易融资业务，2012年贸易融资增加1236.2亿元，同比多增926.0亿元，促进外贸进出口的稳定增长。



数据来源：中国人民银行上海总部。

图3 2011~2012年上海市金融机构本外币存、贷款增速变化

4. 人民币贷款利率水平下降，短期存款定价趋同。2012年，各金融机构取消各项不合理收费，合理确定贷款利率浮动幅度，减轻了实体经济的融资成本。上海市商业银行下浮利率贷款占比持续上升。2012年12月份，全部商业银行实行下浮利率的人民币贷款占比为27.0%，比6月份和上年同期分别上升4.5个和7.4个百分点。12月份，上海各期限新发放贷款加权平均利率为6.41%，比5月份降低0.81个百分点，远大于同期基准贷款利率的下调幅度（见表2）。

活期和一年期（含）以内的存款定价趋同，中长期存款品种定价出现差异。大型商业银行相对稳健，活期存款利率与基准持平，一年期（含）以内定期存款利率普遍上浮8%-9%，二年期（含）以上定期存款利率略高于或等于基准；股份制商业银行作为大型商业银行的定价追随者，采取防御策略，各期限存款利率略高于大型商业银行，一年期（含）以内定期存款利率基本达到基准1.1倍的价格上限；城市商业银行除个别期限外，大部分期限的利率均一浮到顶；法人机构方面，中资地方法人商业银行在活期和一年期（含）以内定期存款利率为基准利率的1.1倍，二年期（含）以上略高于基准利率；多数外资法人商业银行各期限存款利率略高于基准利率但远未封顶，但也有个别外资法人商业银行出于融资成本考虑，二

年期（含）以上存款利率远低于基准利率。

美元存贷款利率双降。2012年人民币汇率走势波动加剧，市场主体持有美元意愿有所增强，企业和居民呈现出存款及资产外币化的新动向，美元流动性增多，存款利率大幅下降。2012年末一年期美元大额存款利率为 2.09%，同比下降 1.86 个百分点。人民币汇率双边波动的走势使外汇贷款需求减弱，美元贷款利率小幅下行。2012年末上海市场一年期美元贷款加权平均利率为 3.04%，较上年末下降 0.81 个百分点（见图 4）。

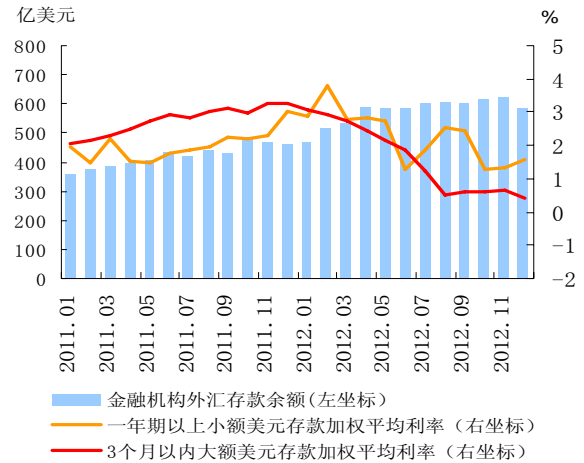
表 2 2012 年上海市金融机构人民币贷款各利率浮动区间占比表

单位：%

月份	1月	2月	3月	4月	5月	6月
合计	40.7	43.6	44.3	44.2	44.4	49.4
[0.9, 1.0)	16.2	15.1	16.4	16.4	17.6	22.5
1.0	24.5	28.5	27.9	27.8	26.8	27.0
上浮水平						
小计	59.3	56.4	55.7	55.8	55.6	50.6
(1.0, 1.1]	21.8	23.0	24.5	23.0	22.1	21.6
(1.1, 1.3]	24.7	23.5	22.8	21.4	23.7	21.8
(1.3, 1.5]	4.8	3.5	3.2	3.7	4.0	6.0
(1.5, 2.0]	7.8	6.3	5.0	7.7	5.7	1.2
2.0以上	0.2	0.0	0.1	0.0	0.0	0.0
月份	7月	8月	9月	10月	11月	12月
合计	49.2	55.2	55.3	47.3	52.4	54.9
[0.9, 1.0)	25.6	30.2	30.9	25.2	25.4	27.0
1.0	23.7	25.0	24.4	22.0	26.9	27.9
上浮水平						
小计	50.8	44.8	44.7	52.7	47.6	45.1
(1.0, 1.1]	17.7	16.7	17.7	18.1	18.6	18.9
(1.1, 1.3]	16.9	18.0	17.0	21.8	18.5	16.8
(1.3, 1.5]	4.4	5.4	8.8	6.9	5.3	5.3
(1.5, 2.0]	7.4	4.6	1.2	5.9	5.1	4.1
2.0以上	4.4	0.0	0.0	0.0	0.0	0.0

注：2012年8-12月统计数据的下浮区间为[0.7, 1.0)。

数据来源：中国人民银行上海总部。



数据来源：中国人民银行上海总部。

图 4 2011~2012 年上海市金融机构外币存款余额及外币存款利率

5. 跨境人民币业务向纵深开展。2012年，上海市跨境人民币业务继续保持快速发展态势，实现人民币跨境结算 4919 亿元，同比增长 48.5%。其中，贸易结算业务总量居全国第三位，占全国的 12.6%；资金交易量继续保持全国首位。随着跨境人民币业务各项政策逐步完善，上海市以市场需求为导向积极推动业务创新，促进跨境人民币业务向纵深开展，人民币国际金融服务水平持续提升。

专栏 1 上海金融结构调整取得成效

2012年，中国人民银行上海总部在加强总量调控，确保金融支持实体经济力度不断增强的同时，更加注重发挥信贷政策在促进上海市转型发展中的结构优化作用，取得良好效果。

一、信贷政策创新力度加大

（一）强化再贷款工具的定向支持作用。建立再贷款授信审批制度，与相关银行签订中小金融机构再贷款总体框架协议，共同组成资金池重点支持文化产业和战略性新兴产业，通过杠杆化运作最大程度发挥再贷款工具对实体经济的定向支持作用。

（二）加强信贷政策和产业政策的对接。发布《2012年上海市信贷投向指引》和《上海市银行业金融机构货币信贷政策导向效果综合评估办法》，对上海市 180 多家机构完成了首次年度评估，并根据评估结果适时调整部分法人机构的差别准备金政策参数，支持符合政策导向的机构扩大信贷投放。

（三）大力发展直接融资。与上海市政府有关部门、中国银行间市场交易商协会建立工作协调机制，探索利用银行间市场创新工具支持民生工程项目建设，推动在沪非金融企业发行债务融资工具，同时积极联系在沪金融机构，宣传银行间债券市场政策法规，摸底调研金融债券发行需求，鼓励金融机构通过债券

市场筹集资金。

(四) 加快金融改革发展。组织成立“上海市推广银行卡助农取款服务工作领导小组”，推动区（县）国库直接支付改革。制定《上海市支付机构支付业务监督管理暂行办法》和《上海市支付机构重大事项报告管理办法（试行）》，促进支付服务产业健康发展。试点小额贷款公司评级，稳步扩大借款主体信用评级市场规模，促进评级市场规范发展。在全国率先开展经常账户人民币结算银行审核流程优化试点工作。

二、融资结构继续优化

上述各项措施的实施强化了金融结构调整对经济结构转型的促进作用，取得了显著成效。

(一) 贷款投向进一步优化。2012年，上海市新增的本外币企业贷款（不含票据融资）中，投向第三产业的贷款增加1570.1亿元，占全部境内企业贷款（不含票据融资）增量的61.2%。各商业银行继续加大对中小企业的信贷倾斜力度。2012年，全市中外资银行投放大、中、小和微型企业本外币贷款分别增加396.8亿元、929.9亿元、266.6亿元和54.4亿元；中小微企业贷款余额占比由年初的63.3%上升至年末的64.1%，小微企业贷款难问题得到一定缓解。积极发展贸易融资业务，2012年贸易融资增加1236亿元，同比多增926亿元，有力地促进了外贸进出口的稳定增长。

(二) 融资方式不断拓宽。2012年，债券发行量明显提高。一方面，非金融企业债券融资额大幅增加，在地区社会融资规模中占比明显上升。2012年，上海市非金融企业累计发行各类债务融资工具筹资净额（发行额减去兑付额）为764.3亿元，较上年大幅增长37.1%；债券融资占社会融资总规模的13.4%，同比提高2.8个百分点。另一方面，上海市金融机构通过发行次级债券、金融债券、资产支持证券、次级定期债务等各类金融债券770.3亿元，夯实资本基础，拓宽资金来源，提高服务实体经济的能力。此外，支票授信业务的推广也有效拓宽了中小企业融资渠道，2012年上海市共有4家商业银行开办支票授信业务。

(三) 金融服务水平明显提高。保障房建设等民生领域的金融支持力度不断增强，2012年，金融机构的保障房开发贷款增加204.3亿元，占全部房地产开发贷款的一半。上海市农村地区银行卡助农取款服务在崇明县成功启动试点。推动上海市成为银行卡产业资源集聚高地和国际银行卡交易清算中心，加大金融IC卡受理市场改造力度，2012年已有16家银行推出金融IC卡，全市几乎所有POS机具、ATM机具均可受理金融IC卡。2012新增获牌第三方支付机构17家，总获牌机构51家，占全国的26%。政府补助资金直接支付业务快速发展，2012年“服务三农”国库直接支付业务累计完成金额7.3亿元，同比增长19倍；服务中小企业国库直接支付业务累计完成笔数和金额同比分别增长43倍和94%。经常项目下的跨境人民币结算业务继续快速发展，2012年实现人民币跨境结算4919亿元，同比增长48.5%。其中，贸易结算业务总量居全国第三位，占全国的12.6%；资金交易量继续保持全国首位。在国内率先开展外商投资企业人民币资金池境外放款业务，满足了跨国公司人民币全球调配的需求。

三、继续推动优化金融结构

面对新的形势和政策环境，人民银行上海总部将围绕金融服务实体经济，继续支持上海经济持续健康发展。一是继续执行稳健的货币政策，综合运用各项流动性管理工具，发挥差别准备金动态调整的双向调节作用，评估和调节有关参数，引导信贷平稳增长。二是促进信贷资源优化配置，加强信贷政策与产业政策的协调配合，加大对经济结构调整和科技创新的信贷支持，提高金融服务实体经济的质量和水平。三是继续推进金融改革开放，进一步扩大人民币跨境使用，简化跨境人民币结算手续和审核流程，积极推动跨国公司总部外汇资金集中运营管理试点，支持引导更多符合条件的跨国公司参与试点，深化上海国际贸易结算中心试点。

（二）证券机构运行平稳，盈利水平下降

1. 证券机构运行平稳。2012年末，上海市证券公司总资产3884.2亿元、净资产1592.5亿元、

净资本1139.9亿元，分别较年初增长18.3%、16%和14.5%。期货公司客户权益达438.5亿元，占全国的24.8%；代理交易额79.2万亿元，占全国的23.2%，市场份额较上年同期所有提高。2012年，发行新基金117只，募集资金2598亿元，分别占

全国的 54%和 39%；管理公募基金 524 只，占全国的 44.5%，总净值占全国的 31.8%，占比较上年末略有提高。

2. 证券公司和期货公司盈利水平出现分化。证券公司盈利水平下降。2012 年，上海市证券公司累计实现营业收入 259.2 亿元，净利润 82.8 亿元，较上年同期有所下降。从收入结构看，经纪和投资银行业务的收入占比分别为 37.7%和 11.4%，较上年同期分别下降 9.3 个和 2.8 个百分点。期货公司盈利能力显著提升。2012 年，期货公司累计实现手续费收入 24.2 亿元、净利润 7 亿元，同比分别增长 37.8%和 58.5%。

表 3 2012 年上海市证券业基本情况表

项 目	数量
总部设在辖内的证券公司数(家)	20
总部设在辖内的基金公司数(家)	37
总部设在辖内的期货公司数(家)	30
年末国内上市公司数(家)	203
当年国内股票(A股)筹资(亿元)	139.5
当年发行H股筹资(亿元)	501.0
当年国内债券筹资(亿元)	1432.5
其中:短期融资券筹资额(亿元)	466.5
中期票据筹资额(亿元)	507.2

数据来源:上海证监局。

3. 债券市场融资功能有效发挥。2012 年，上海市非金融企业累计发行各类债务融资工具筹资净额(发行额减去兑付额)764.3 亿元，较上年大幅增长 37.1% (见表 3)。股票市场融资额有所下降。2012 年，上海市非金融企业股票(A 股)融资总额为 139.5 亿元，较上年减少 32.3 亿元。

(三) 保险市场平稳发展，为实体经济提供保障

1. 保险市场平稳发展。2012 年末，上海市共有保险公司 122 家(见表 4)，比年初增加 7 家。2012 年，上海市保险保费累计收入 820.6 亿元，同比增长 9%。其中，财产险公司保费收入 271.7 亿元，人身险公司保费收入 548.9 亿元，同比分别增长 11.1%和 7.9%。保险赔付支出累计 255.8 亿元，同比下降 1.9%。其中，财产险赔付支出 138.6 亿元，人身险赔付支出 88 亿元，健康险赔付支出 25.1 亿元，意外险赔付支出 4 亿元。

2. 保险业大力支持农业、中小企业和对外贸易发展。“夏淡”绿叶菜综合成本价格保险工作取得成效，2012 年累计承保蔬菜面积 12.9 万亩，保险保障金额 1.2 亿元，已支付赔款 17.6 万元。积

极发展短期贷款履约保证保险，自 2010 年以来累计为各类科技型中小企业提供约 4.8 亿元贷款保障。出口信用保险服务上海外贸发展成效提升，2012 年出口信用保险的出口渗透率(承保额占出口额的比重)达 10.6%，同比提高 2.9 个百分点；企业覆盖率(支持服务企业数占全市出口企业数的比重)达 4.7%，同比提高 1.3 个百分点。

表 4 2012 年上海市保险业基本情况表

项 目	数量
总部设在辖内的保险公司数(家)	49
其中:财产险经营主体(家)	18
人身险经营主体(家)	22
保险公司分支机构(家)	79
其中:财产险公司分支机构(家)	39
人身险公司分支机构(家)	38
保费收入(中外资,亿元)	820.6
其中:财产险保费收入(中外资,亿元)	271.7
人身险保费收入(中外资,亿元)	548.9
各类赔款给付(中外资,亿元)	255.8
保险密度(元/人)	3447.3
保险深度(%)	4.1

数据来源:上海保监局。

(四) 社会融资结构继续改善，金融市场成交活跃

1. 融资结构继续改善。2012 年，上海市非金融机构部门贷款、债券和股票融资共 5223 亿元(见表 5)，比上年多融资 706 亿元。其中，本外币贷款 3818 亿元，比上年增加 164 亿元。从结构看，2012 年，上海市债券、股票融资占总融资量的 26.9%，比上年提高 7.8 个百分点。

表 5 2001~2012 年上海市非金融机构部门融资结构表

	融资量 (亿元人民币)	比重(%)		
		贷款	债券 (含可转债)	股票
2001	1251.8	97.6	0.0	2.4
2002	1852.8	95.4	1.4	3.2
2003	2712.6	95.3	2.2	2.5
2004	2041.0	96.4	0.0	3.6
2005	2410.1	74.1	11.2	14.7
2006	2390.5	77.7	13.9	8.4
2007	4729.0	65.8	11.1	23.1
2008	3411.5	75.1	17.2	7.6
2009	6746.2	71.4	15.7	13.0
2010	5432.4	82.7	6.7	10.5
2011	4517.4	80.9	12.3	6.8
2012	5223.0	73.1	14.6	12.3

数据来源:中国人民银行上海总部。

企业债券融资呈现“券种增多，规模增大”特征。2012年，上海市非金融企业债券净融资构成中，短期融资券净融资109亿元，比上年多融资157.5亿元；中长期非公开定向融资工具净融资82亿元，是上年的4.1倍；企业债净融资77.2亿元，是上年的4.3倍。2012年，上海市新发行了四个企业债券品种，分别是超短期融资券80亿元、短期非公开定向融资工具31亿元、中小企业私募债5.3亿元和资产支持票据5亿元。

2. 银行间同业拆借市场和债券市场交易活跃。2012年，上海市金融机构同业拆入拆出合计21.8万亿元；质押式和买断式回购分别成交28.2万亿元和1.0万亿元，分别占银行间债券市场回购总交易量的20.6%和20.4%。现券买卖合计35.5万亿元，占现券交易总量的47.2%。

3. 票据转贴现、回购业务量有所减少，贴现业务显著增加。2012年，上海市金融机构累计承兑银行汇票6758.4亿元(见表6)，同比基本持平；累计办理企业直接贴现4743.3亿元，同比大幅增长44.2%；累计办理买断式转贴现转入11407.1亿元，同比减少6.3%；累计买入返售票据6756.0亿元，同比大幅下降42.1%。2012年末，上海市金融机构票据贴现余额2141.6亿元，较年初明显增加39.5%；年末再贴现余额为38.8亿元，同比大幅增长198.9%；2012年累计发生再贴现业务148.2亿元，同比大幅增长76.5%。

表 6 2012 年上海市金融机构票据业务量统计表

单位：亿元

季度	银行承兑汇票承兑		贴 现			
			银行承兑汇票		商业承兑汇票	
	余额	累计发生额	余额	累计发生额	余额	累计发生额
1	2824.2	1513.4	1198.08	2145.1	401.34	595.2
2	2951.1	1825.4	1436.7	3370.2	520.17	659.7
3	3128.9	1623.8	1578.89	3762.6	544.73	552.9
4	2804.1	1795.8	1657.19	4492.9	484.37	571.7

数据来源：中国人民银行上海总部。

票据市场利率整体下行。2012年四季度，上海市场银票和商票贴现加权平均利率为5.48%和5.93%（见表7），同比分别下降了3.12个和2.91个百分点。票据转贴现利率走势与市场总体流动性相关，2012年下半年人民银行加快了逆回购的操作频率并逐步将其作为常态化工具，货币市场流动性保持相对宽松，资金价格逐步走低，票据转贴现利率同步下行。四季度，上海买断式与回购式转贴现加权平均利率分别为5.28%和4.99%，

同比分别下降了2.91个和1.64个百分点。

表 7 2012 年上海市金融机构票据贴现、转贴现利率表

单位：%

季度	贴 现		转贴现	
	银行承兑汇票	商业承兑汇票	票据买断	票据回购
1	7.32	7.84	6.98	5.48
2	4.93	5.97	5.10	4.45
3	5.32	6.22	5.01	4.60
4	5.48	5.93	5.28	4.99

数据来源：中国人民银行上海总部。

4. 股票指数略有上涨，交易额和融资额有所下降。2012年，上证综指年初开盘2212点，年末收于2269.1点，较上年末上涨3.2%。上海证券交易所股票交易累计成交16.5万亿元，同比减少30.7%。沪市股票累计筹资总额为2890亿元，较上年减少9.7%。其中，首发筹资金额为334亿元，较上年减少67.1%；再融资金额为2556亿元，较上年有所增加。

5. 商品期货交易量有所回升，股指期货交易十分活跃。2012年，上海期货交易所累计成交44.6万亿元（单边计算，下同），同比增加2.6%（见表8），占全国期货成交总额的26.1%。大多数品种成交额明显下降，其中燃料油、铅、锌、铝、线材、黄金和天然橡胶成交额分别较上年减少97.5%、79.3%、65.1%、63.7%、28.8%、20.8%和6.5%，仅有螺纹钢和铜成交额有所增加，分别增长81.3%和9.4%，2012年新上市的白银期货累计成交2126.5万手、成交金额2.1万亿元。中国金融期货交易所沪深300股指期货成交十分活跃，2012年共成交1.05亿手，较上年大幅增长108.4%，成交金额75.8万亿元，较上年增长73.3%，占全国期货成交总额的44.3%。

表 8 2012 年上海期货交易所交易统计表

交易品种	累计成交金额 (亿元)	同比增长 (%)	累计成交量 (万手)	同比增长 (%)
铜	163744.7	9.4	5728.5	17.0
铝	3094.9	-63.7	394.3	-60.4
锌	16131.9	-65.1	2110.1	-60.7
黄金	20182.2	-20.8	591.7	-18.1
天然橡胶	154493.5	-6.5	7517.6	-27.9
燃料油	23.7	-97.5	0.9	-99.5
螺纹钢	67385.6	81.3	18056.3	120.5
线材	1.1	-28.8	0.3	-16.2
铅	265.0	-79.3	6.9	-76.6
白银	20654.3	/	2126.5	/
合计	445976.9	2.6	36532.9	18.5

数据来源：上海期货交易所。

6. 黄金市场成交额有所下降，金价涨幅收窄。2012年，上海黄金交易所黄金累计成交6350.2吨，合计21506.3亿元，同比分别下降14.6%和13.2%。主要品种Au99.95年初以326.8元/克开盘，年内最高价为362.5元/克，12月末收于334.3元/克，较上年末上涨4.6%，涨幅与上年相比有所收窄。

7. 金融改革创新力度加大，金融产品工具不断推出。中国外汇交易中心启动人民币对日元直接交易。银行间黄金询价业务正式上线。白银期货在上海期货交易所成功上市，国债期货、原油期货相关工作顺利推进。华泰柏瑞沪深300ETF、嘉实沪深300ETF等跨市场ETF产品推出，首只跨境ETF产品（易方达恒生中国企业ETF）公开发行并在上海证券交易所上市。中小企业私募债券业务试点推出，资产支持票据业务启动。上海清算所推出人民币远期运费协议（FFA）中央对手方清算业务。实施货物贸易外汇管理制度改革，正式启动跨国公司资金运作便利化试点，继续深化上海国际贸易结算中心试点，促进对外投资贸易便利化。

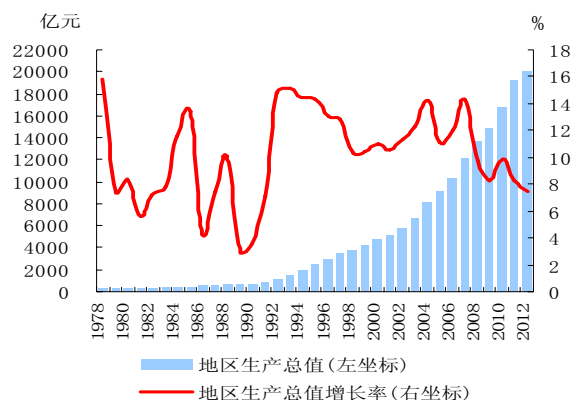
（五）金融市场体系建设稳步推进，国际金融中心建设不断推进

金融市场体系日益健全。上海市张江高新区企业进入全国中小企业股份转让系统取得突破（试点扩大后首批企业中有2家在张江挂牌），上海股权托管交易中心正式开业运营，为中小企业提供了融资新渠道。截至2012年末，上海股权托管交易中心挂牌企业达到48家。

功能性金融机构加快聚集。保险交易所筹建工作稳步推进。中国银行上海人民币交易业务总部、韩国央行上海代表处、银联国际有限公司、台湾银行上海分行、中国信托商业银行上海分行、浦发硅谷银行正式在沪成立。截至2012年末，在沪的银行类功能性总部持牌专营机构总计七大类12家，非持牌专营机构34家；证券类功能性总部58家，保险类功能性总部14家。新型金融机构加快集聚，2012年末，上海市有51家企业获得第三方支付牌照，位列全国首位；5家独立基金销售机构获批，超过全国半数。

二、经济运行情况

2012年，上海市积极应对严峻外部环境和自身结构调整的双重挑战，经济企稳回升态势逐步巩固。2012年，上海市地区生产总值突破2万亿元，同比增长7.5%，增速同比回落0.7个百分点（见图5）。上海市积极推进创新驱动和转型发展战略，现代服务业快速发展，对战略性新兴产业等新增长点的培育力度逐步加大，对重化工业、房地产业和加工型产业的依赖持续减小，经济结构明显改善。

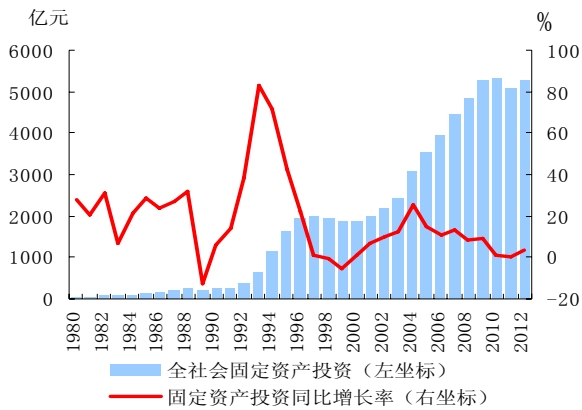


数据来源：上海市统计局、《上海统计年鉴》。

图5 1978~2012年上海市地区生产总值及其增长率

（一）投资和消费平稳增长，外贸形势依然严峻

1. 固定资产投资平稳增长。从2012年5月份开始，上海市全社会固定资产投资扭转了一年多以来的负增长或零增长局面，2012年完成投资总额5254亿元，同比增长3.7%，增速比上年提高3.4个百分点（见图6）。三大投资领域“两升一降”。一是在保障房、商品房建设力度不断加大的推动下，房地产开发投资同比增长9.7%，占固定资产投资额的比重达到45.3%。二是工业投资同比增长1.1%。三是在临港、虹桥及郊区新城等重大项目建设以及交通运输投资的拉动下，城市基础设施投资同比下降9.8%，降幅比上半年收窄6.6个百分点。



数据来源：上海市统计局、《上海统计年鉴》。

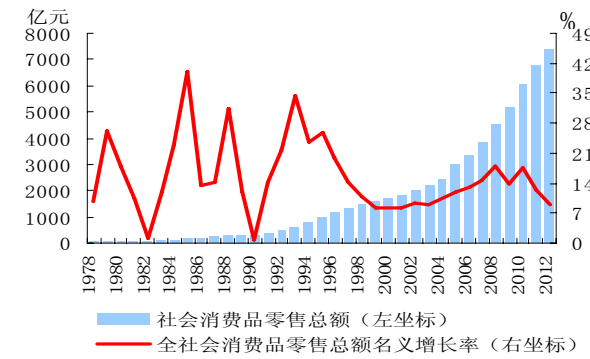
图 6 1980~2012 年上海市固定资产投资及其增长率

增长动力趋于平衡。一方面，随着鼓励和引导民间投资健康发展“新 36 条”实施细则的出台，民间投资更趋活跃，投资增长内生动力逐步增强。2012 年，全市民间投资增长 13.2%，快于国有经济投资 14.3 个百分点。另一方面，随着转型发展战略的持续推进，经济增长对投资的依赖下降，资本形成总额占地区生产总值的比重从 1996 年最高的 66.2%降至 2011 年的 40.3%。

2. 消费增长基本稳定。2012 年，上海市社会消费品零售总额同比增长 9%，增幅比上半年小幅回落 0.4 个百分点（见图 7）。从年中变化看，限额以上消费品零售额增速在连续三个季度放缓后，四季度开始企稳回升，全年呈“V”型走势。从零售业态看，在金融和物流业的助力下，无店铺销售、网络销售成为发展最快的业态之一。从商品类别看，受益于通讯产品更新速度加快和平板电脑普及，通讯器材类、文化用品类商品销售快速增长；受物价上涨和品牌升级等因素影响，服装鞋帽针纺织品类商品销售较快增长；受房地产调控影响，家具类、家用电器和音像器材类商品销售增长有所放慢。

消费平稳增长加快了经济结构调整。上海市加快国际贸易中心建设，鼓励境内外企业在上海市设立贸易型总部，批发贸易市场持续活跃。2012 年，商品销售总额达到 5.4 万亿元，同比增长 16.8%，其中限额以上商品批发销售额同比增长 21.3%。随着贸易环境、服务环境和法制环境的不断优化，上海市消费基本保持平稳增长，消费增速连续 7 年领先投资增速，消费连续 3 年超过投资，2011 年消费率达到 56.4%，高出投资率 16.1

个百分点，消费对稳定经济增长起到了重要作用。

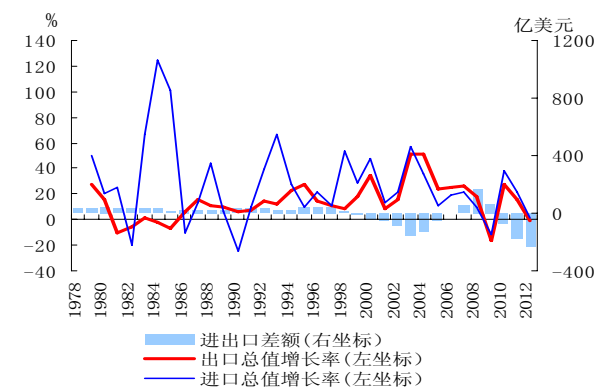


数据来源：上海市统计局、《上海统计年鉴》。

图 7 1978~2012 年上海市社会消费品零售总额及其增长率

3. 外贸形势依然严峻。2012 年，上海市实现进出口总额 4367.6 亿美元，基本与上年持平。其中，出口 2068.1 亿美元，同比下降 1.4%；进口 2299.5 亿美元，同比增长 1%，贸易逆差 231.4 亿美元（见图 8）。外贸增长乏力，既受欧债危机影响下欧盟市场需求疲软、国际贸易壁垒增多影响，也与劳动力成本上升等导致产品竞争力下降、部分劳动密集型加工业向内地转移等因素有关。

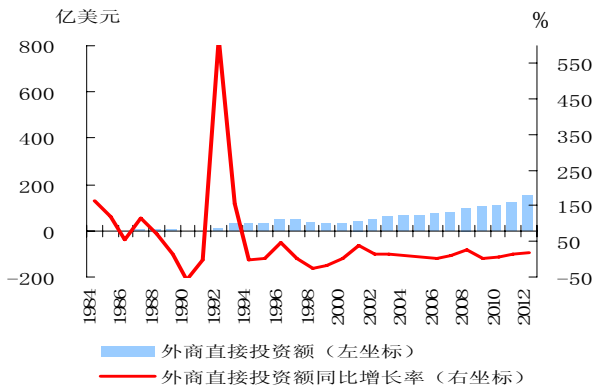
外贸结构转型有所加快。一是贸易方式结构持续改善。2012 年，一般贸易出口增速比加工贸易高出 9.2 个百分点。二是贸易主体格局更趋合理。2012 年，私营企业进、出口分别增长 12.1% 和 10.2%，均保持两位数增长，明显高于国有企业和外商投资企业。三是出口商品结构优化。2012 年，生物技术、生命科学技术和航空航天技术产品出口同比分别增长 29%、29.3%和 42.4%。四是消费层次提升推动高档消费品进口增长。2012 年，医药品、汽车、眼镜和服装进口分别增长 28%、20.1%、21.1%和 19.3%。



数据来源：上海市统计局、《上海统计年鉴》。

图 8 1978~2012 年上海市外贸进出口变动情况

利用外资形势良好。2012年，上海市实际利用外商直接投资151.9亿美元，同比增长20.5%，增速比上年提高7.2个百分点（见图9）。其中，外资投向第三产业的比重持续提高，全年达到83.5%。但值得注意的是，根据上海市国际收支统计，2012年上海市外商直接投资资本金净流入159.5亿美元，同比下降11.2%。



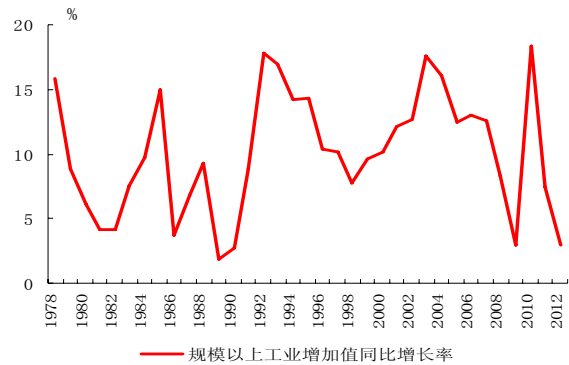
数据来源：上海市统计局、《上海统计年鉴》。

图9 1984~2012年上海市外商直接投资额及其增长率

（二）工业生产有所恢复，现代服务业加快发展

1. 工业生产有所恢复。2012年，上海市规模以上工业增加值同比增长2.9%（见图10），当月同比连续4个月正增长；规模以上重工业产值同比下降0.9%，降幅比全市平均水平快0.6个百分点，经济对重化工业的依赖正在减少。目前来看，工业企业产成品库存调整幅度基本达到2008年金融危机后水平，调整基本完成。同时，随着投资对工业品需求的拉动，工业生产者出厂价格降幅开始收窄，工业生产有所恢复。

战略性新兴产业加快培育。在创新驱动发展战略的推动下，战略性新兴产业发展较快，新一代信息技术、高端装备制造、生物等七大领域重点项目加快推进，大规模集成电路、物联网、云计算等15个专项工程启动实施，上海市产业结构和科技创新能力进一步提升。2012年，战略性新兴产业制造业产值为7581亿元，占上海市工业总产值的22.8%。战略性新兴产业发展与高科技产品进出口增长形成良性互动。2012年，生命科学、光电技术和航空航天等高新技术产品进出口增速均在20%以上。



数据来源：上海市统计局、《上海统计年鉴》。

图10 1978~2012年上海市规模以上工业增加值同比增长率

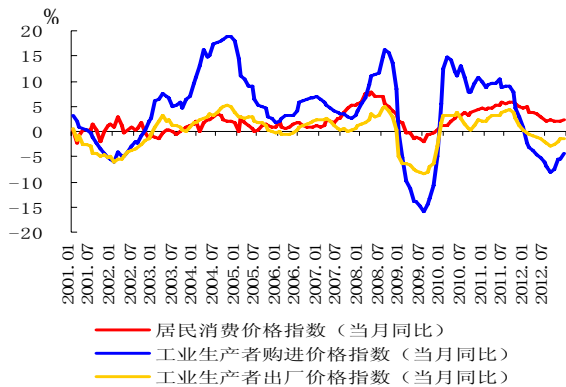
2. 现代服务业加快发展。2012年，上海市第三产业增加值同比增长10.6%，增速领先第二产业7.5个百分点；第三产业增加值占上海市地区生产总值的比重达到60%，比上年提高2.1个百分点。上海市产业布局进一步优化，服务行业营业税改征增值税试点为经济转型提供了有力支撑，以服务经济为主的产业结构正在形成。一方面，国际航运中心功能进一步增强。上海港货物吞吐量、国际标准集装箱吞吐量分别连续八年和连续三年保持全球第一。另一方面，总部经济保持良好发展势头。上海市制定出台了鼓励跨国公司设立地区总部、鼓励外商设立研发中心等政策意见，2012年新设投资性公司25家，跨国公司地区总部50家；截至2012年末，共吸引投资性公司265家，跨国公司地区总部403家。

（三）消费价格涨幅回落，生产价格降幅收窄

1. 消费价格涨幅回落。2012年，上海市居民消费价格累计上涨2.8%，涨幅同比回落2.4个百分点，比上半年回落0.8个百分点（见图11）。随着物价涨幅的总体回落，居民对物价满意度持续回升。人民银行上海总部储户问卷调查显示，四季度，当前物价满意指数为22.8%，同比提高9.8个百分点。其中，认为“物价高，难以接受”的居民占比同比回落18个百分点。短期来看，夏粮连续九年增收，加之市场需求还处于恢复阶段，物价上涨压力不大。但2012年末蔬菜、猪肉价格明显上涨，大宗商品价格有所回升，中期物价压力值得关注。

2. 生产者价格降幅收窄。2012年，上海市工

业生产者出厂价格累计下跌 1.6%，工业生产者购进价格累计下跌 5.3%。其中，工业生产者出厂价格和购进价格月同比降幅连续 3 个月收窄。随着工业企业生产开始恢复，工业品价格下行压力明显减小，部分产品价格出现较快回升。人民银行上海总部银行家问卷调查显示，四季度，工业品价格预期指数为 56.4%，比上季大幅回升 16.4 个百分点。



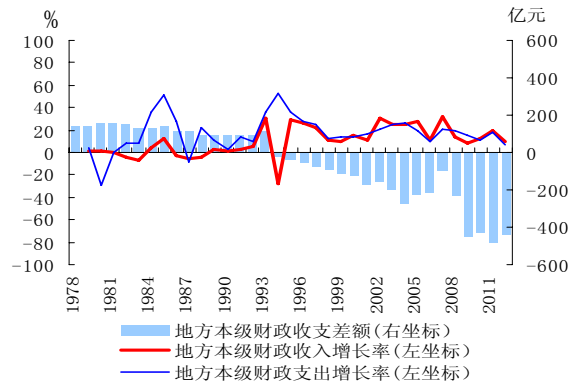
数据来源：上海市统计局、《上海统计年鉴》。

图 11 2001~2012 年上海市居民消费价格和生产品价格变动趋势

（四）财政收入增长放缓，收入分配更趋合理

1. 地方财政收入增长放缓。2012 年，上海市地方财政收入完成 3743.7 亿元，同比增长 9.2%，增速同比回落 10.2 个百分点（见图 12）。分税种看，由于部分服务业营业税改征增值税试点，增值税出现较快增长，同比增长 60.1%，营业税同比下降 13.8%；企业利润下滑导致企业所得税增长放缓，同比增长 10.4%，比上年同期下降 10.2 个百分点；受个税起征点上调的影响，个人所得税同比增长 1%；受房地产成交量下滑影响，契税同比下降 19.2%。

财政支出保障民生改善和结构调整。2012 年，上海市地方财政支出 4184 亿元，同比增长 6.9%。其中，教育和城乡社会事务支出分别增长 18.2% 和 8.3%。



数据来源：上海市统计局、《上海统计年鉴》。

图 12 1978~2012 年上海市财政收支状况

2. 工业企业效益有所改善。2012 年，上海市规模以上工业企业主营业务收入同比下降 1.8%；利润总额同比下降 2.8%，降幅比上半年收窄 1.3 个百分点。从行业看，汽车制造业、生物医药制造业等重点行业利润较快增长，分别增长 5.7% 和 14.7%。

3. 居民收入增长领先财政和企业。2012 年，上海市城市、农村居民家庭人均可支配收入同比分别增长 10.9% 和 11.2%，不仅高于地区生产总值增速，还高于地方财政收入和工业企业利润增速，收入分配更趋合理。同时，社会保障制度不断完善。2012 年企业退休人员平均养老金增幅达 15%，最低工资、城乡低保等标准上调幅度均超过 10%。随着居民收入持续增长和收入分配趋于合理，消费层级出现明显提升，消费在拉动经济增长、调整经济结构中的作用越来越重要。

（五）扎实推进生态文明建设，节能环保工作取得新成效

节能减排成效显著。上海市污染减排重点工程加快推进，石化脱硫、石洞口第二电厂低氮燃烧改造、松江东北部污水处理厂等工程相继建成。第五轮环保三年行动计划开局良好，配套出台了鼓励黄标车淘汰更新、燃煤电厂脱硫硝超量削减、城镇污水处理厂主要污染物超量削减等补贴政策。主要污染物排放量进一步下降，城镇污水处理率、绿化覆盖率分别达到 85% 左右和 38% 左右。

专栏 2 上海经济转型发展取得显著成效

2012年，上海市围绕“创新驱动、转型发展”工作要求，扎实推进稳增长、调结构、抓改革、惠民生各项工作，经济运行总体呈现稳中有进态势，经济转型发展取得明显成效。

一、结构调整升级加快推进

（一）经济结构调整升级加快推进。上海市第三产业呈现“5、6、7、8”发展格局，即第三产业从业人员占比50%以上，第三产业增加值占比60%以上，第三产业地方财政收入占比70%以上，第三产业利用外资占比80%以上。

（二）国际金融、航运、贸易中心建设全面推进。国际金融中心资源配置功能进一步增强，金融要素市场体系不断健全，证券市场、货币市场、金融期货市场交易较快增长。国际航运中心服务功能进一步提升，国际航运发展综合试验区政策试点取得重要突破，上海港货物吞吐量、国际标准集装箱吞吐量分别连续八年和连续三年保持全球第一。国际贸易中心集聚辐射效应进一步显现，试点建立贸易便利化“一站式”服务中心，跨境贸易人民币结算规模突破4000亿元。

（三）着力推进创新型城市建设。战略性新兴产业加快培育，信息技术、高端装备制造等七大领域加快推进，大规模集成电路、物联网、云计算等15个专项工程启动实施。科技创新能力进一步提升，张江国家自主创新示范区加快建设，杨浦国家创新型试点城区、紫竹国家级高新区建设加快推进。创新创业型人才队伍持续壮大，海外高层次人才“千人计划”顺利实施，高技能人才占技能劳动者比重达27%左右。

二、下阶段经济转型发展方向

在外贸进出口和房地产业快速发展的带动下，上海经济处于快速增长阶段，2001-2011年地区生产总值年均增速达到11.3%。2012年，上海市人均生产总值已经超过12000美元，劳动力、能源和环境的约束日益明显，经济发展正由数量型向质量和效益型转变。目前，经济结构调整已经取得一定效果，但经济转型是一个长期过程，这将对上海金融的改革、发展和稳定提出更大的挑战。

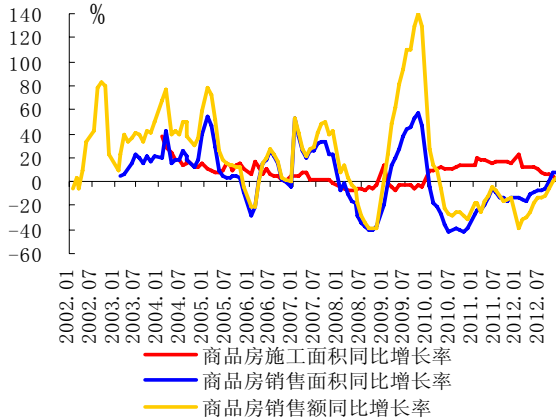
下阶段，上海市将继续调整优化产业结构，抓住营业税改增值税试点新一轮扩大范围的机遇，深化服务业综合改革试点，加快培育和发展战略性新兴产业，继续推进临港产业区等重大产业基地建设。深化国际金融中心创新开放，全面推进国际贸易中心建设，加快总部经济和平台经济集聚发展。同时，大力实施创新驱动发展战略，强化张江国家自主创新示范区引领带动作用，加快构建以企业为主体的技术创新体系。

（六）房地产交易量逐步回升，价格企稳走高

住房成交量逐步回升，土地市场下半年复苏加快。2012年二季度开始，受自住房贷利率政策导向及开发商“以价换量”策略影响，上海市住房成交量逐步回升；四季度，市场对房价上涨预期增强，成交量进一步放大。2012年上海市商品房销售面积1898.46万平方米，同比增长7.2%（见图13），其中：住宅销售面积1592.63万平方米，同比增长8.1%。据统计，2012年，上海市经营性用地成交面积呈现前低后高的态势，全年共成交802.38万平方米，同比下降39.97%，为近三年来首次下降。下半年，房地产销售量回

升，房企拿地动力增加，土地市场复苏明显加快。三、四季度土地分别成交198.1万平方米和487.5万平方米，共占全年成交量的85.4%。

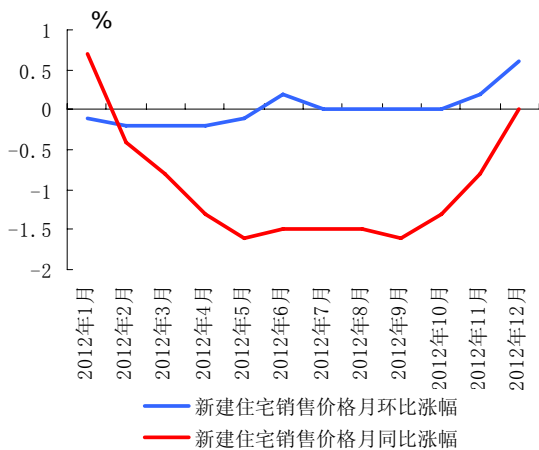
房地产供给逐渐趋紧。随着需求上升，上海市住宅空置面积逐月递减，中小面积商品住宅供应更加紧张。2012年12月，上海市可售商品住宅的去库存化月数已由上年同期的9.2个月下降到5.8个月。随着房地产市场供求平衡的转变，二手房卖方跳价撤单现象日益增多，开发商捂盘问题也开始出现。同时，2012年3月份以来，上海市住宅新开工面积连续10个月出现负增长，且跌幅逐步扩大，全年商品住宅新开工面积同比减少36.8%。



数据来源：上海市统计局、《上海统计年鉴》。

图 13 2002~2012 年上海市商品房施工和销售变动趋势

住房价格企稳走高。2012 年二季度开始，上海市房地产市场销售趋暖，住房价格止跌企稳，并逐步影响消费者对房价走势的预期。年末，“改善”与“刚需”购房者集中入市，以及局部地区的供需矛盾，促使住房价格再次上扬。从月度环比数据看，全市新建住房价格指数自 6 月开始环比上升，8-10 月环比持平，11 月再次上升；二手存量住房价格指数自 3 月开始连续 9 个月环比上升（见图 14）。与此同时，上海市住宅租赁市场价格继续保持增长，尤其是年初和年末上涨较快。2012 年一至四季度，上海市住宅租赁价格指数同比分别上涨 7.5%、6%、4.2%和 7.5%。



数据来源：上海市统计局、《上海统计年鉴》。

图 14 2012 年上海市新建住宅销售价格变动趋势

房地产贷款增速有所回落。2012 年末，上海市中资商业银行人民币房地产贷款余额为 9699.9 亿元，同比增长 7.1%，增幅同比回落 1.6

个百分点。个人首套房贷款支持力度加大，2012 年商业银行发放的个人住房贷款中首套房贷占比达 82.2%；首套房贷平均利率为基准利率的 0.9 倍，利率下浮占比为 94.6%。房地产开发贷款投向集中于保障房领域，2012 年，上海市中资商业银行保障性住房开发贷款增加 204.6 亿元，在房产开发贷款新增额中的占比高达 73.2%。

三、预测与展望

2013 年是实施“十二五”规划承前启后的重要一年，上海市经济具有很多保持平稳发展的有利条件，但也将继续面临不少结构转型压力与困难。从三大需求看，保持消费的稳定增长对上海经济的平稳发展至关重要，房地产开发投资的增长有望使固定资产投资增速比上年有所提高，出口在 2013 年仍难以有明显改善。综合考虑各方面的因素，预计 2013 年上海经济增长速度将与 2012 年基本持平。贷款供需方面，供需基本保持平衡。受房地产市场趋于活跃、经济企稳等因素影响，贷款需求有望小幅回升；受存款增长、资本监管等因素影响，银行大幅扩张贷款的能力受到限制。

为支持上海市经济发展和结构转型，需认真做好以下各项金融工作：一是保持货币信贷平稳增长，合理把握信贷投放节奏。二是促进信贷资源的优化配置，提高金融服务实体经济的质量和水平。三是继续推进金融改革开放，进一步扩大人民币跨境使用。四是加强金融风险监测和排查，提高对利率市场化的适应与应对能力。

总 纂：顾铭德

统 稿：刘斌 童士清

执 笔：刘斌 李冀申 王晟

提供材料的还有：颜永嘉 张国文 郭芳 王布衣 沈骏 金艳平 白龙 施恬 邵珺 王慧娟
邹丽华 张挽虹

附录:

(一) 上海市经济金融大事记

1月17日, 中国人民银行上海总部出台《加强和改进金融服务 支持上海实体经济发展的指导意见》, 要求上海市各金融机构推动金融支持上海实体经济发展。

2月15日, 上海股权托管交易市场在浦东张江正式启动, 首批19家企业成功挂牌。

6月1日, 银行间外汇市场人民币对日元正式开始直接交易。

6月11日, 首只中小企业私募债券正式在上海证券交易所挂牌。

6月28-30日, “2012陆家嘴论坛”在上海市召开, 主题为“金融治理改革与实体经济发展”。时任中共中央政治局委员、上海市委书记俞正声, 中国人民银行行长周小川等出席并讲话。

6月29日, 易方达恒生中国企业ETF作为国内首批跨境ETF获批, 内地个人投资者可借此直接投资香港市场。

8月15日, 国内首家专注科技企业的独立法人银行——浦发硅谷银行在上海市开业成立。

11月2日, 中国海运完成跨国公司总部外汇资金集中运营管理试点第一笔交易, 标志着上海市率先启动此项业务试点。

12月26日, 上海期货交易所发布了有色金属期货价格指数, 是国内首个期货交易所发布的商品指数。

12月26日, 中国人民银行金融消费者权益保护局成立会议在上海市召开。

(二) 上海市主要经济金融指标

表 1 2012 年上海市主要存贷款指标

	1月	2月	3月	4月	5月	6月	7月	8月	9月	10月	11月	12月		
本 外 币	金融机构各项存款余额(亿元)	56757.1	57597.6	59286.1	59209.3	59634.6	61716.8	60961.6	61121.3	62707.4	62046.1	62348.6	63555.3	
	其中:城乡居民储蓄存款	18174.6	18180.2	18623.8	18426.6	18525.5	19524.2	19099.4	19369.8	19837.5	19603.7	19635.2	20247.2	
	单位存款	32992.7	33746.3	34830.0	34799.9	34895.0	36121.5	35649.2	35799.3	36661.3	36036.1	36481.1	37555.7	
	各项存款余额比上月增加(亿元)	-1418.9	840.5	1688.5	-76.8	425.3	2082.2	-755.2	159.8	1586.1	-661.3	302.5	1206.7	
	金融机构各项存款同比增长(%)	10.1	10.9	10.0	8.8	8.8	11.6	11.0	9.7	11.3	10.1	9.6	9.2	
	金融机构各项贷款余额(亿元)	37418.5	37842.3	38293.6	38572.2	38727.9	39251.7	39433.3	39787.2	40185.7	40305.2	40779.9	40982.5	
	其中:短期	11316.9	11589.5	11843.2	11843.1	11846.5	12035.6	11995.4	12017.9	12333.6	12500.7	12823.8	12990.0	
	中长期	22992.5	23060.8	23095.3	23081.6	23095.6	23199.3	23244.4	23365.4	23503.9	23489.2	23581.1	23595.7	
	票据融资	1488.5	1542.1	1606.6	1819.7	1918.5	2019.2	2131.7	2269.9	2125.6	2038.7	2064.2	2045.7	
	各项贷款余额比上月增加(亿元)	254.3	423.8	451.3	278.6	155.8	523.8	181.2	357.8	398.5	120.1	474.7	202.6	
	其中:短期	119.2	272.8	253.7	-0.1	3.3	189.2	-40.6	23.2	315.7	167.1	323.1	166.3	
	中长期	154.6	68.3	34.5	-13.7	11.0	102.7	45.0	124.2	138.2	-14.1	91.8	15.6	
	票据融资	-40.2	53.6	64.5	213.1	98.8	100.7	112.5	138.2	-144.3	-86.9	25.5	-18.5	
	金融机构各项贷款同比增长(%)	9.6	10.0	9.9	9.7	8.8	9.1	8.8	8.9	9.3	9.5	10.3	10.2	
	其中:短期	12.7	13.2	13.9	13.3	10.3	10.3	9.2	8.8	11.1	11.8	13.8	15.3	
	中长期	7.2	6.5	5.8	4.9	4.8	4.6	4.2	4.1	4.2	3.6	3.8	3.5	
	票据融资	12.1	27.8	28.8	38.6	37.3	39.8	40.9	45.2	33.9	40.4	44.1	33.8	
	建筑业贷款余额(亿元)	993.2	1019.2	1036.7	1052.3	1055.0	1038.1	1053.5	1074.9	1106.2	1102.4	1095.9	1060.0	
	房地产业贷款余额(亿元)	4859.5	4888.8	4993.0	5004.9	5052.0	5114.6	5101.1	5127.5	5142.2	5171.2	5216.0	5162.5	
	建筑业贷款同比增长(%)	13.4	15.4	15.1	14.2	14.6	10.6	13.4	13.6	16.5	17.0	14.0	11.1	
房地产业贷款同比增长(%)	4.0	3.6	5.1	4.7	4.6	4.8	5.4	6.9	7.4	10.1	11.3	8.4		
人 民 币	金融机构各项存款余额(亿元)	53794.6	54343.5	55928.5	55488.6	55937.4	58026.2	57155.9	57261.3	58896.0	58135.7	58442.9	59892.8	
	其中:城乡居民储蓄存款	17505.4	17516.3	17952.0	17751.7	17842.6	18832.8	18403.7	18670.0	19121.1	18882.8	18910.3	19506.7	
	单位存款	30878.9	31379.3	32354.6	31972.3	32108.0	33393.4	32784.1	32873.2	33783.3	33081.1	33528.3	34889.7	
	各项存款余额比上月增加(亿元)	-1468.0	548.9	1585.1	-440.0	448.8	2088.8	-870.3	105.3	1634.8	-760.3	307.2	1449.8	
	其中:城乡居民储蓄存款	216.9	11.0	435.6	-200.2	90.9	990.2	-429.1	266.3	451.1	-238.3	27.5	596.4	
	单位存款	-2059.5	500.4	975.2	-382.2	135.7	1285.3	-609.3	89.2	910.1	-702.3	447.2	1361.4	
	各项存款同比增长(%)	9.4	9.9	8.9	7.0	7.2	10.5	9.5	8.3	9.9	9.0	8.4	8.4	
	其中:城乡居民储蓄存款	6.4	9.1	5.3	6.1	6.9	9.5	11.0	12.5	12.2	14.0	13.3	12.8	
	单位存款	8.2	8.9	9.3	7.3	6.7	10.4	8.4	6.7	9.7	6.6	6.2	6.2	
	金融机构各项贷款余额(亿元)	33611.5	33957.0	34353.1	34653.5	34855.8	35374.1	35505.3	35803.1	36028.4	35940.1	36230.4	36485.9	
	其中:个人消费贷款	5968.9	5958.7	5976.2	5957.5	5979.2	6008.0	6045.0	6109.3	6184.1	6213.8	6281.0	6341.4	
	票据融资	1484.4	1538.3	1603.6	1816.7	1915.5	2016.1	2130.8	2269.1	2124.6	2037.4	2062.8	2044.9	
	各项贷款余额比上月增加(亿元)	268.4	345.6	396.1	300.4	202.3	518.3	131.1	297.9	225.3	-88.4	290.3	255.5	
	其中:个人消费贷款	54.5	-10.2	17.4	-18.7	21.7	28.8	37.0	64.3	74.8	29.7	67.2	60.4	
	票据融资	-39.9	54.0	65.2	213.1	98.8	100.6	114.7	138.2	-144.5	-87.2	25.4	-17.9	
	金融机构各项贷款同比增长(%)	10.1	10.4	10.5	10.2	9.7	10.3	9.8	9.8	10.0	9.4	9.6	9.4	
	其中:个人消费贷款	9.6	9.0	8.5	7.9	7.8	7.2	6.8	6.8	7.2	6.8	7.1	7.2	
	票据融资	12.2	28.0	29.2	39.1	37.5	39.9	41.2	45.5	34.1	40.6	44.2	34.2	
	外 币	金融机构外币存款余额(亿美元)	469.4	517.2	533.4	592.6	583.6	583.5	601.0	608.4	601.1	620.7	621.0	582.7
		金融机构外币存款同比增长(%)	30.3	37.3	37.6	50.0	43.8	34.5	43.2	37.8	39.1	30.0	32.6	26.0
金融机构外币贷款余额(亿美元)		603.2	617.5	626.0	624.1	611.2	613.1	620.3	627.9	655.6	692.9	723.4	715.4	
金融机构外币贷款同比增长(%)		9.4	10.7	9.2	9.0	4.1	2.0	2.5	1.5	4.3	10.7	17.3	17.5	

数据来源:中国人民银行上海总部。

表2 上海市各类价格指数

	居民消费价格指数		农业生产资料价格指数		原材料购进价格指数		工业品出厂价格指数	
	当月同比	累计同比	当月同比	累计同比	当月同比	累计同比	当月同比	累计同比
2001	-	0.0	-	-	-	-1.3	-	-3.3
2002	-	0.5	-	-	-	-2.3	-	-3.6
2003	-	0.1	-	-	-	6.4	-	1.4
2004	-	2.2	-	-	-	16.4	-	3.6
2005	-	1.0	-	-	-	6.8	-	1.7
2006	-	1.2	-	-	-	4.8	-	0.6
2007	-	3.2	-	-	-	4.1	-	1.2
2008	-	5.8	-	-	-	10.3	-	2.2
2009	-	-0.4	-	-	-	-10.2	-	-6.2
2010	-	3.1	-	-	-	11.2	-	2.3
2011	-	5.2	-	-	-	7.5	-	2.9
2012	-	2.8	-	-	-	-5.3	-	-1.6
2011 1	4.3	4.3	-	-	8.7	8.7	2.1	2.1
2	4.7	4.5	-	-	9.3	9.0	2.5	2.3
3	4.7	4.6	-	-	9.5	9.2	3.2	2.6
4	5.1	4.7	-	-	9.7	9.3	3.3	2.8
5	5.3	4.8	-	-	10.4	9.5	3.1	2.8
6	5.9	5.0	-	-	8.7	9.4	3.7	3.0
7	5.6	5.1	-	-	9.1	9.3	4.1	3.1
8	5.8	5.2	-	-	8.9	9.3	4.4	3.3
9	5.7	5.2	-	-	7.9	9.1	3.8	3.4
10	5.6	5.3	-	-	4.7	8.7	2.6	3.3
11	4.9	5.2	-	-	2.8	8.1	1.3	3.1
12	4.5	5.2	-	-	0.8	7.5	0.2	2.9
2012 1	4.9	4.9	-	-	-2.2	-2.2	-0.2	-0.2
2	3.9	4.4	-	-	-3.2	-2.7	-0.7	-0.4
3	3.8	4.2	-	-	-3.7	-3.0	-0.9	-0.6
4	3.6	4.0	-	-	-4.5	-3.4	-1.1	-0.7
5	3.0	3.8	-	-	-5.1	-3.8	-1.5	-0.9
6	2.4	3.6	-	-	-6.0	-4.1	-2.0	-1.1
7	2.1	3.4	-	-	-7.1	-4.6	-2.4	-1.3
8	2.2	3.2	-	-	-8.2	-5.0	-2.9	-1.5
9	2.0	3.1	-	-	-7.6	-5.3	-2.6	-1.6
10	2.0	3.0	-	-	-5.5	-5.3	-1.9	-1.6
11	2.0	2.9	-	-	-5.5	-5.3	-1.5	-1.6
12	2.2	2.8	-	-	-4.4	-5.3	-1.4	-1.6

数据来源：上海市统计局，《上海统计年鉴》。

表3 上海市主要经济指标

	1月	2月	3月	4月	5月	6月	7月	8月	9月	10月	11月	12月
	绝对值（自年初累计）											
地区生产总值（亿元）	-	-	4594.0	-	-	9552.0	-	-	14374.0	-	-	20101.0
第一产业	-	-	18.8	-	-	42.0	-	-	68.6	-	-	127.8
第二产业	-	-	1879.8	-	-	3744.6	-	-	5826.8	-	-	7912.8
第三产业	-	-	2695.0	-	-	5766.0	-	-	8479.0	-	-	12061.0
工业增加值（亿元）	607.4	1107.5	1714.4	2300.6	2675.5	3183.7	3713.1	4256.2	4855.1	5384.6	5921.6	6446.1
固定资产投资（亿元）	-	571.0	906.0	1224.0	1631.0	2065.0	2496.0	2889.0	3380.0	3927.0	4526.0	5254.0
房地产开发投资	-	316.0	472.0	613.0	821.0	1042.0	1232.0	1449.0	1665.0	1895.0	2150.0	2381.0
社会消费品零售总额（亿元）	-	-	1790.0	-	-	3564.0	-	-	5425.0	-	-	7387.0
外贸进出口总额（亿美元）	318.0	638.0	1024.0	1370.0	1768.0	2145.0	2529.0	2898.0	3281.0	3631.0	3999.0	4368.0
进口	151.0	338.0	552.0	734.0	943.0	1136.0	1338.0	1532.0	1736.0	1917.0	2103.0	2300.0
出口	167.0	299.0	472.0	636.0	825.0	1009.0	1191.0	1366.0	1545.0	1714.0	1896.0	2068.0
进出口差额(出口—进口)	15.0	-39.0	-80.0	-98.0	-118.0	-128.0	-146.0	-167.0	-191.0	-203.0	-207.0	-234.0
外商实际直接投资（亿美元）	8.6	20.0	33.0	47.0	61.0	74.0	90.0	106.0	123.0	135.0	144.0	152.0
地方财政收支差额（亿元）	415.7	390.0	314.1	417.9	412.9	213.1	419.2	443.9	312.0	485.2	-24.8	-440.3
地方财政收入	566.5	866.9	1103.7	1514.0	1884.3	2158.5	2560.3	2799.4	3013.3	3392.5	3599.8	3743.7
地方财政支出	150.8	476.9	789.6	1096.1	1471.4	1945.4	2141.1	2355.5	2701.3	2907.4	3624.6	4184.0
城镇登记失业率（%）（季度）	-	-	-	-	-	-	-	-	-	-	-	4.2
	同比累计增长率（%）											
地区生产总值	-	-	7.0	-	-	7.2	-	-	7.4	-	-	7.5
第一产业	-	-	-4.0	-	-	-3.2	-	-	-0.9	-	-	0.5
第二产业	-	-	4.4	-	-	3.0	-	-	2.6	-	-	3.1
第三产业	-	-	8.9	-	-	10.3	-	-	10.9	-	-	10.6
工业增加值	-3.6	4.0	3.8	4.0	3.5	2.6	2.5	2.1	2.4	2.7	2.7	2.9
固定资产投资	-	0.0	-2.8	-0.4	5.6	4.5	5.0	5.5	5.2	4.8	4.0	3.7
房地产开发投资	-	9.5	0.7	-0.1	7.9	12.7	10.7	12.4	12.2	8.5	7.7	9.7
社会消费品零售总额	-	-	10.6	-	-	9.4	-	-	9.1	-	-	9.0
外贸进出口总额	-9.6	7.0	3.9	2.1	3.8	3.2	2.2	1.2	1.2	0.6	0.3	-0.2
进口	-19.3	4.9	4.5	2.9	4.5	3.6	3.7	2.5	2.3	2.1	1.4	1.0
出口	1.4	9.4	3.1	1.2	3.1	2.7	0.6	-0.2	-0.1	-1.0	-0.9	-1.4
外商实际直接投资	8.5	20.2	29.2	25.0	21.3	22.6	20.1	20.2	22.1	21.4	19.7	20.5
地方财政收入	7.5	6.9	6.7	6.5	6.7	6.8	6.9	7.2	7.2	9.0	9.5	9.2
地方财政支出	-37.9	21.7	22.3	19.2	23.3	15.7	15.5	14.5	16.8	15.7	15.7	6.9

数据来源：上海市统计局，《上海统计年鉴》。