

2012 年吉林省金融运行报告

中国人民银行长春中心支行

货币政策分析小组

[内容摘要]

2012 年，吉林省深入贯彻落实科学发展观，统筹推进工业化、城镇化和农业现代化，实施投资拉动、项目带动和创新驱动战略，在宏观经济下行压力较大的情况下，经济仍然保持较快增长。投资和消费持续旺盛增长，经济发展内生动力进一步增强；粮食生产达到历史最高水平，经济发展基础更加稳固；工业利润稳定在较高水平，节能减排实现预期目标。

金融业保持稳健发展，银行业组织体系日臻完善，各项存款较快增长，各项贷款投放合理适度；证券业保持平稳运行，市场融资功能切实增强；保险业风险保障作用不断提升，农业保险覆盖面不断扩大；金融市场快速发展，金融生态环境持续改善。

2013 年，吉林省将继续以老工业基地建设和长吉图开发开放先导区建设为依托，加快产业结构调整、城镇化建设和农业现代化发展步伐，实现经济平稳较快发展。金融业将继续贯彻落实稳健的货币政策，保持信贷合理适度增长，大力发展直接融资，有效管控潜在金融风险，保障区域金融健康稳定发展。

目 录

一、金融运行情况	4
(一) 银行业稳健发展, 信贷投放合理适度	4
(二) 证券业稳步发展, 资本市场融资能力切实增强	7
(三) 保险业持续稳定发展, 农业保险支农作用有效发挥	7
(四) 社会融资结构持续改善, 金融市场实现快速发展	7
(五) 金融生态环境持续改善, 农村支付环境建设取得新进展	8
二、经济运行情况	8
(一) 三大需求协调发展, 经济增长内生动力增强	9
(二) 三次产业均衡增长, 结构调整效果显著	10
(三) 价格水平涨幅趋缓, 劳动成本稳步提高	11
(四) 财政收入再上新台阶, 民生改善支出持续增加	11
(五) 节能减排目标实现, 生态环境不断改善	11
(六) 房地产市场筑底回升, 农产品加工成新引擎	13
三、预测与展望	14
附录:	17
(一) 吉林省经济金融大事记	17
(二) 吉林省主要经济金融指标	18

专 栏

专栏 1 土地流转收益保证贷款有效破解农村融资瓶颈	6
专栏 2 吉林省推进粮食收购非现金结算成效显著	12

表

表 1 2012 年银行业金融机构情况	4
表 2 2012 年吉林省金融机构人民币贷款各利率浮动区间占比表	5
表 3 2012 年吉林省证券业基本情况表	7
表 4 2012 年吉林省保险业基本情况表	7
表 5 2001~2012 年吉林省非金融机构部门融资结构表	7
表 6 2012 年吉林省金融机构票据业务量统计表	8

表 7	2012 年吉林省金融机构票据贴现、转贴现利率表	8
-----	--------------------------------	---

图

图 1	2011~2012 年吉林省金融机构人民币存款增长变化.....	4
图 2	2011~2012 年吉林省金融机构人民币贷款增长变化.....	5
图 3	2011~2012 年吉林省金融机构本外币存、贷款增速变化.....	5
图 4	1978~2012 年吉林省地区生产总值及其增长率	9
图 5	1980~2012 年吉林省固定资产投资及其增长率	9
图 6	1978~2012 年吉林省社会消费品零售总额及其增长率.....	9
图 7	1978~2012 年吉林省外贸进出口变动情况	10
图 8	2012 年吉林省外商直接投资额及其增长率	10
图 9	1978~2012 年吉林省规模以上工业	10
图 10	2001~2012 年吉林省居民消费价格	11
图 11	1978~2012 年吉林省财政收支状况	11
图 12	2002~2012 年吉林省商品房施工	13
图 13	2012 年吉林省主要城市新建住宅销售	14

一、金融运行情况

2012年，吉林省金融机构认真贯彻落实稳健的货币政策，着力优化信贷结构，切实深化产品和服务创新，积极提升金融服务水平，有效加强风险防范，在自身实现稳健经营、持续发展同时，有力地支持了吉林经济平稳较快发展。

（一）银行业稳健发展，信贷投放合理适度

2012年，吉林省银行业平稳健康发展，各项存款持续快速增长，贷款期限结构和投向结构不断优化，机构改革持续推进。

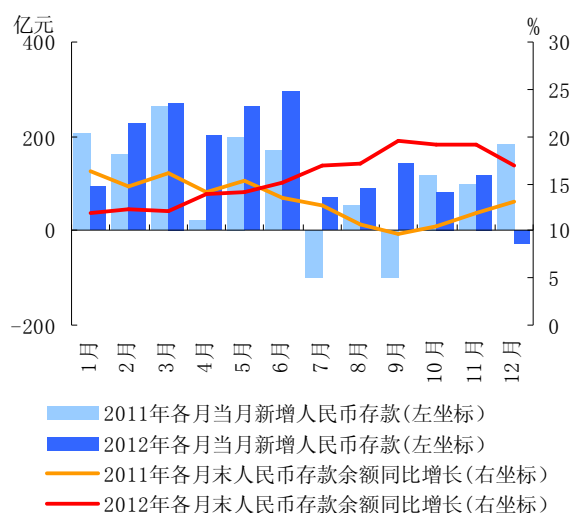
1. 银行业机构规模持续扩大。2012年，吉林省银行业机构数量和从业人数稳步增加（见表1），金融网点覆盖面不断扩大，金融服务能力切实增强。资产总额同比增长25.3%，不良贷款实现“双降”，本年利润同比增长33.9%。法人金融机构稳健经营，年内新开业法人机构网点18个，资产总额同比增加1298.0亿元。

表1 2012年银行业金融机构情况

机构类别	营业网点			法人机构 (个)
	机构个数 (个)	从业人数 (人)	资产总额 (亿元)	
一、大型商业银行	1555	44545	6932.1	0
二、国家开发银行和政策性 银行	60	1902	2447.7	0
三、股份制商业银行	61	2244	2338.8	0
四、城市商业银行	352	7353	2010.9	1
五、城市信用社	0	0	0.0	0
六、小型农村金融机构	1556	21511	3089.8	55
七、财务公司	0	162	297.0	2
八、信托公司	0	125	38.7	1
九、邮政储蓄银行	1076	9099	1085.1	0
十、外资银行	0	28	12.2	1
十一、新型农村金融机构	28	1420	153.0	29
十二、其他	0	361	92.3	1
合 计	4688	88750	18497.6	90

注：营业网点不包括国家开发银行和政策性银行、大型商业银行、股份制银行等金融机构总部数据；大型商业银行包括中国工商银行、中国农业银行、中国银行、中国建设银行和交通银行；小型农村金融机构包括农村商业银行、农村合作银行、农村信用社；新型农村金融机构包括村镇银行、贷款公司和农村资金互助社；“其他”包含金融租赁公司、汽车金融公司、货币金融公司、消费金融公司等。
数据来源：吉林银监局。

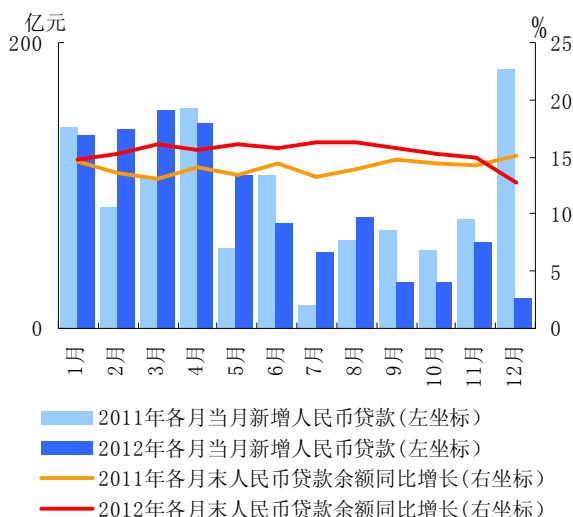
2. 各项存款持续快速增长。2012年，吉林省本外币各项存款呈现强势回升态势，结束了2009年年底以来持续两年的增速下行趋势。年末，本外币各项存款同比增长16.9%（见图1），增速同比提升4.0个百分点。分币种看，人民币和外币存款分别增长16.9%和21.1%。分类型看，单位存款和个人存款均同比多增。存款较快增长的原因，一是股市持续低迷，楼市降温，银行理财产品收益率普遍下降，个人闲置资金向储蓄存款回流。二是宏观经济增速放缓背景下，企业扩大再生产意愿降低，部分企业资金以定期存款形式留存银行。三是部分省外债券、信托及票据资金沉淀形成存款。



数据来源：中国人民银行长春中心支行。

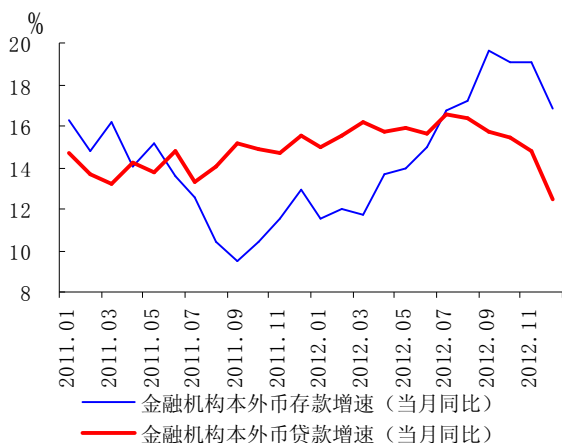
图1 2011~2012年吉林省金融机构人民币存款增长变化

3. 信贷投放合理适度。剔除中国农业发展银行粮食收购贷款政策性因素，2012年，吉林省本外币各项贷款同比多增27.5亿元，贷款增速略高于地区生产总值增速，较好地满足了吉林经济发展的合理资金需求。四个季度本外币各项贷款增量占全年贷款增量的比重分别为40.2%、31.2%、18.5%和10.2%，贷款投放节奏与包括农业在内的吉林省经济生产周期相符。贷款期限结构进一步优化，新增中长期贷款占全部贷款增量的比例由上年的65.7%降至56.2%。



数据来源：中国人民银行长春中心支行。

图 2 2011~2012 年吉林省金融机构人民币贷款增长变化



数据来源：中国人民银行长春中心支行。

图 3 2011~2012 年吉林省金融机构本外币存、贷款增速变化

信贷对吉林省实体经济和社会经济薄弱环节的支持力度持续增加。一是“三农”信贷需求得到较好满足，全年新增涉农贷款占全部新增贷款增量的比重同比提高 8.2 个百分点。二是中小微企业贷款实现“两个不低于”，增速高于贷款平均增速 8.4 个百分点，增量高于上年 37.3 亿元。三是支持居民扩大消费，个人消费贷款增速高于贷款平均增速 11.2 个百分点。四是保障性住房开发贷款同比增长 81.4%。

4. 表外业务较快增长。年末，吉林省金融机构表外授信余额 2463.8 亿元，同比增长 19.7%。其中，新增银行承兑汇票占表外业务增量的六成。

5. 贷款利率水平总体下行。受两次存贷款基

准利率下调等因素影响，吉林省人民币贷款加权平均利率持续回落，12 月份达到 7.47%，较上年同期降低 0.22 个百分点。地方法人金融机构利率定价能力进一步提高，积极适应人民银行存、贷款利率浮动区间的调整，根据自身实际确定不同的存、贷款定价策略，利率市场化进程加快。

表 2 2012 年吉林省金融机构人民币贷款各利率浮动区间占比表

单位：%

月份	1月	2月	3月	4月	5月	6月
合计	100.0	100.0	100.0	100.0	100.0	100.0
[0.9,1.0)	1.7	5.2	1.9	3.0	1.3	3.1
1.0	42.5	40.9	44.5	35.4	37.4	37.3
上浮水平						
小计	55.9	53.9	53.5	61.7	61.3	59.6
(1.0,1.1]	22.8	26.9	16.6	22.9	22.8	22.6
(1.1,1.3]	22.7	20.1	29.1	29.2	27.1	27.3
(1.3,1.5]	4.0	2.7	5.9	6.7	7.0	5.2
(1.5,2.0]	5.9	3.8	1.6	2.3	3.7	4.4
2.0以上	0.4	0.3	0.3	0.6	0.8	0.1
月份	7月	8月	9月	10月	11月	12月
合计	100.0	100.0	100.0	100.0	100.0	100.0
[0.9,1.0)	3.1	3.2	5.3	5.6	7.5	7.4
1.0	37.3	22.0	24.4	22.0	33.2	29.0
上浮水平						
小计	59.6	74.8	70.4	72.4	59.4	63.6
(1.0,1.1]	22.6	24.0	30.2	23.0	26.0	18.8
(1.1,1.3]	27.3	36.5	29.0	40.6	24.1	31.9
(1.3,1.5]	5.2	11.1	7.5	6.1	6.0	9.8
(1.5,2.0]	4.4	2.9	3.1	2.6	2.7	2.8
2.0以上	0.1	0.3	0.5	0.2	0.7	0.2

注：2012 年 8-12 月统计数据的下浮区间为 [0.7, 1.0)。

数据来源：中国人民银行长春中心支行。

6. 银行业改革扎实推进。2012 年，吉林省银行业金融机构进一步完善了分层次的中小微企业专营体系建设，在一级分行和二级分行设立小企业金融服务中心，配备小企业专职服务团队，实施有别于大企业的利率定价机制和考核激励机制，并立足吉林省中小微企业特点，创新信贷产品和融资方式，大大提升了对中小微企业金融支持力度。

银行体系日臻完善。吉林银行和吉林九台农村商业银行成功发行次级债 27 亿元，资本实力得到切实增强。辽源、双阳、蛟河农村商业银行相继开业，农合机构股份制改革进入新阶段。年内新开业村镇银行 4 家，小额贷款公司 144 家，针对小微企业、个体工商户和个人的小额信贷投放能力进一步增强。

7. 跨境人民币业务实现较快发展。2012 年，吉林省跨境人民币业务持续了 2011 年的迅猛发

展势头，全年累计办理跨境人民币业务 271.2 亿元，是 2011 年的 3.3 倍，占全省同期对外贸易总额的 16.6%，高于全国平均水平 7.7 个百分点。

专栏 1 土地流转收益保证贷款有效破解农村融资瓶颈

2012 年 8 月，吉林省在梨树县试点，通过土地流转收益保证贷款有效地破解了农村融资难、融资贵难题。农村土地流转收益保证贷款是指不改变土地承包经营制度、不改变土地的农业用途、不附带各种政策补贴的前提下，农民等主体将一部分土地承包经营权转让给具有农业经营能力的物权融资农业发展有限公司（在本专栏内简称农业发展公司），农业发展公司再将土地转包给借款人经营，同时农业发展公司向金融机构出具愿意承担连带保证责任的书面承诺，金融机构按照约定的贷款利率向借款人提供的贷款。截至 2012 年末，共流转土地面积近 2 万亩，银行机构为 1327 户农民发放贷款 3674.1 万元。

一、基本情况

（一）成立融资平台

农业发展公司是由政府成立的国有独资公司，其主要职责就是为金融机构向农民贷款“架桥铺路”。当农民正常归还金融机构借款后，农业发展公司与农民达成的土地流转合同可以解除。当农民没有按时偿还金融机构贷款时，农业发展公司将获得的农民土地承包经营权另行发包，将发包获得的款项归还金融机构贷款，待新的承包人承包期限届满后，土地承包经营权再退还给土地承包人。

（二）贷款限定范围

土地流转收益保证贷款的对象是已经取得土地承包经营权证的农户；贷款主要用于农户种植、养殖和生活消费；贷款额度不超过土地收益评估价值的 70%；贷款利率按现行基准利率上浮 30%，执行固定利率；贷款期限综合考虑贷款额度、用途、偿还能力和生产经营周期、《土地承包经营权证》剩余承包期等因素，与贷款人协商确定，最长不超过 5 年。

（三）贷款主要特点

一是简便易行。农户可随时申请贷款，最快 2 个小时资金就能到账，最迟不超过 2 天。

二是利率优惠。在中国人民银行同期限档次贷款基准利率基础上，试点金融机构统一上浮 30%。

三是风险可控。贷款风险全部由承贷人所有的土地收益承担。

二、具体操作流程

农户申请→贷前调查→土地价值评估→额度核对→村委会决议→农业发展公司流转登记→当地经济管理站变更土地承包经营权→农业发展公司出具保证承诺→贷款审查→贷款审批→签订合同→贷款发放。

三、取得的成效

（一）真正将农民手中的土地资源有效地转化为信贷担保资源。土地流转收益保证贷款业务通过破解农村物权的确权、估值和流转等难题，合理规避了《担保法》和《物权法》不允许农村土地承包经营权抵押的法律限制，将土地流转与银行信贷“嫁接”，有效解决了农村有效抵押担保物不足的问题。

（二）有效满足了农民日益多样化的融资需求。目前发放的 3674.1 万贷款多用于种植业、养殖业、购建蔬菜大棚和购买农业机械，大大促进了农民增收。同时，由于土地流转收益保证贷款期限灵活，更适合种养业生产经营周期特点。

（三）切实降低了农户的融资成本。“按照减轻农民负担，兼顾金融机构收益”的原则，土地流转收益保证贷款的利率统一按照基准利率上浮 30%的水平执行，与目前吉林省农户贷款利率水平一般为基准利率上浮 80%相比，农户每万元一年期土地流转收益保证贷款支付利息较同期一般农户贷款少 300 元。

（四）进一步扩大了涉农金融机构的信贷市场。由于有土地流转收益作为保障，农村信贷市场得到拓展，也降低了涉农金融机构的信贷风险，实现了贷款银行和借款农户双赢。按 2011 年吉林省耕地面积 553 万公顷，留 1/3 的口粮田，每公顷土地按平均最低年收益 1 万元、收益 70%的比例发放贷款计算，全省可增加农村信贷资金 200 亿元。

（二）证券业稳步发展，资本市场融资能力切实增强

2012年，吉林省资本市场融资功能进一步增强，法人证券公司资本补充机制取得新进展，行业整体抗风险能力得到提升。

1. 证券业经营机构持续增加。2012年，吉林省各证券公司和期货公司分别新设营业部6家和2家。受股票指数震荡下行影响，吉林省证券交易总额和股票基金交易额分别同比减少11.2%和29.2%。东北证券股份有限公司顺利完成非公开发行股票增发，抗风险能力提升（见表3）。

2. 资本市场融资功能有效发挥。2012年，吉林省直接融资超过历史水平，全年实现资本市场融资75.5亿元。吉视传媒股份有限公司首发上市，东北证券股份有限公司非公开增发股票募集资金近40亿元，欧亚集团等3家上市公司发行公司债券募集资金15.9亿元，资本市场融资功能得到切实提升。上市公司规范运作水平进一步提高，领先科技、石岘纸业等上市公司完成重大资产重组和破产重整，通葡股份、领先科技借力重组摘掉“ST”帽子，盈利能力和经济效益得到恢复和提升。

表3 2012年吉林省证券业基本情况表

项 目	数量
总部设在辖内的证券公司数(家)	2
总部设在辖内的基金公司数(家)	0
总部设在辖内的期货公司数(家)	3
年末国内上市公司数(家)	38
当年国内股票(A股)筹资(亿元)	59.6
当年发行H股筹资(亿元)	0.0
当年国内债券筹资(亿元)	92.6
其中: 短期融资券筹资额(亿元)	0.0
中期票据筹资额(亿元)	18.7

数据来源: 吉林证监局。

（三）保险业持续稳定发展，农业保险支农作用有效发挥

2012年，吉林省保险机构组织体系不断完善，保费收入规模平稳增长，风险保障功能有效发挥。财产险公司服务领域不断拓宽，人身险公司结构调整逐步推进，法人保险公司偿付能力水平明显改善，抗风险能力持续提升。

1. 保险机构组织体系进一步完善。2012年，吉林省新增保险分公司2家，法人保险公司鑫安汽车保险公司正式开业。保费收入平稳增长，全

年保费收入同比增长4.1%。法人保险公司都邦保险完成增资27亿元，安华农业保险公司偿付能力充足率同比提高，法人保险公司抗风险能力进一步增强（见表4）。

2. 农业保险支农力度显著提高。2012年，吉林省农业保险承保面积、保费收入和参保农户数均创历史新高。全省参保县(市、区)60个，实现县域全覆盖；参保农户占全省农户的64.6%，同比提高3.2个百分点。

表4 2012年吉林省保险业基本情况表

项 目	数量
总部设在辖内的保险公司数(家)	2
其中: 财产险经营主体(家)	2
人身险经营主体(家)	0
保险公司分支机构(家)	27
其中: 财产险公司分支机构(家)	12
人身险公司分支机构(家)	15
保费收入(中外资, 亿元)	232.5
其中: 财产险保费收入(中外资, 亿元)	78.1
人身险保费收入(中外资, 亿元)	154.4
各类赔款给付(中外资, 亿元)	71.5
保险密度(元/人)	845.5
保险深度(%)	1.9

数据来源: 吉林保监局。

（四）社会融资结构持续改善，金融市场实现快速发展

1. 融资量小幅回落，间接融资占比高位趋降。2012年，吉林省融资量同比下降7.3%，间接融资仍为主要融资渠道，占融资量的87.1%，直接融资占比有所提升，股票融资占比提升较多（见表5）。

表5 2001~2012年吉林省非金融机构部门融资结构表

	融资量 (亿元人民币)	比重(%)		
		贷款	债券 (含可转债)	股票
2001	190.5	93.9	0.0	6.1
2002	201.8	100.0	0.0	0.0
2003	232.9	100.0	0.0	0.0
2004	301.1	100.0	0.0	0.0
2005	268.5	100.0	0.0	0.0
2006	543.0	96.5	3.5	0.0
2007	461.5	94.5	0.0	5.5
2008	791.2	96.9	1.3	1.8
2009	1503.2	91.7	8.0	0.3
2010	1036.5	94.4	4.1	1.5
2011	1274.6	88.6	9.9	1.5
2012	1181.8	87.1	7.8	5.0

数据来源: 中国人民银行长春中心支行。

2. 货币市场交易活跃，利率水平有所回落。2012年，吉林省金融机构利用货币市场交易额创历史新高。金融机构在全国银行间市场拆借成交472.9亿元，同比下降14.2%，融资意愿有所降低；现券交易30094.5亿元，同比增长23%，回购交易33349.8亿元，同比增长25.2%，现券交易和回购交易额均创历史新高。市场流动性较为宽松，带动利率水平下行。

3. 票据融资量增加，票据市场利率震荡下行。2012年，吉林省票据承兑、贴现业务大幅上升(见表6)，商业汇票承兑累计发生额同比上升65.1%，累计贴现额是上年的2.0倍。主要是农村合作金融机构票据融资业务出现井喷式增长，其累计发生额占全省票据累计发生额的比重高达63.2%。受存款准备金率和利率下调政策影响，票据贴现、转贴现利率总体下行(见表7)。

表6 2012年吉林省金融机构票据业务量统计表

单位：亿元

季度	银行承兑汇票承兑		贴 现			
			银行承兑汇票		商业承兑汇票	
	余额	累计发生额	余额	累计发生额	余额	累计发生额
1	413.4	274.4	266.8	3501.9	0.0	12.1
2	522.9	378.6	319.0	4432.0	0.0	75.0
3	584.8	373.1	315.4	3711.6	0.0	51.1
4	632.3	440.8	250.2	6406.8	0.5	55.0

数据来源：中国人民银行长春中心支行。

表7 2012年吉林省金融机构票据贴现、转贴现利率表

单位：%

季度	贴 现		转贴现	
	银行承兑汇票	商业承兑汇票	票据买断	票据回购
1	6.36	8.40	6.17	6.28
2	5.48	6.16	5.23	5.12
3	5.43	6.30	4.96	4.80
4	5.37	6.37	4.91	5.08

数据来源：中国人民银行长春中心支行。

4. 外汇市场平稳运行，黄金市场快速发展。2012年，吉林省全年银行结售汇规模232.2亿美元，同比增长6.0%，2家地方性金融机构开始参与银行间即期外汇市场业务。2012年，吉林省2家上海黄金交易所会员企业产销稳定，全年通过上海黄金交易所销售黄金3716.2公斤，同比增长6.6%；商业银行黄金业务品种不断丰富，对投资者吸引力增强，全年商业银行纸黄金人民币业务和美元业务分别同比增长14.8%和8.6%。

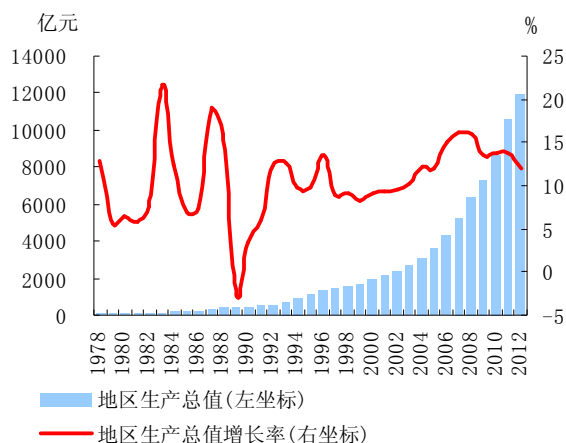
（五）金融生态环境持续改善，农村支付环境建设取得新进展

2012年，吉林省以完善金融基础设施建设、提高金融服务水平为着力点，不断优化金融生态环境。征信系统收录信息数量不断增加，全年共收录吉林省14.8万户企业和1696万自然人的信用信息，为省内金融机构提供查询服务314万次。中小企业和农村信用体系建设继续深入推进，中国人民银行长春中心支行开发“吉林省中小企业融资超市”和“吉林省农村信用信息数据库”，全年累计为4.5万户中小企业建立信用档案，其中1.2万户企业取得了银行授信意向；累计为389万户农户建立了信用档案，评定信用户168万户，为金融机构加大对中小微企业和农户信贷投放提供了信息支持。

农村支付环境建设取得新进展，继续推动粮食收购非现金结算工作，全省243家大中型粮食企业粮食收购非现金结算比例达到76%，节约银企现金管理费用1300万元。全省设立助农取款服务点9324个，消除基础金融服务空白村屯4617个，农村金融服务覆盖率提升至49.4%，农村金融服务能力得到切实提升。

二、经济运行情况

2012年，吉林省全力推进“三化”建设，积极实施“三动”战略，加快经济发展方式转变，推进经济结构战略性调整，实现了经济持续健康较快发展。地区生产总值达11937.8亿元，同比增长12%(见图4)，人均地区生产总值达到43412元，经济发展步入了富民与强省同频共振的崭新阶段。



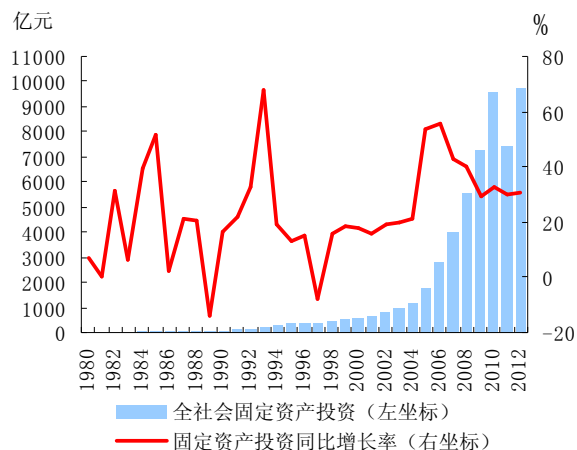
数据来源：吉林省统计局。

图 4 1978~2012 年吉林省地区生产总值及其增长率

(一) 三大需求协调发展，经济增长内生动力增强

2012 年，吉林省投资快速增长，居民消费稳步提高，对外贸易增速放缓，三大需求结构日趋协调。

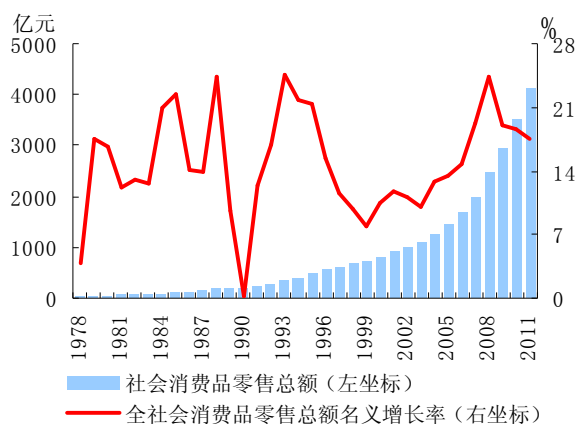
1. 投资保持高位平稳增长，结构继续优化升级。2012 年，吉林省实现社会固定资产投资 9711.4 亿元，同比增长 30.5%（见图 5）。从产业情况看，固定资产投资（不含农户）中第一、二、三产业投资分别增长 16%、30.4%和 32.6%，“强三优二稳一”态势更趋明显。从项目情况看，亿元以上项目完成投资增速快于全部投资增速 6.3 个百分点，大项目投资持续高增长。民间投资继续保持投资的绝对主导地位，增速高于全部投资增速 2.4 个百分点，占全部投资的比重达 71.2%。



数据来源：吉林省统计局。

图 5 1980~2012 年吉林省固定资产投资及其增长率

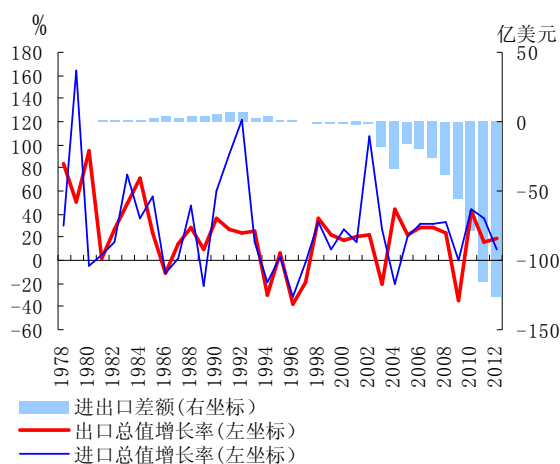
2. 居民消费稳步增长，城乡市场均衡发展。2012 年，吉林省城乡居民收入稳定增加，城镇居民人均可支配收入同比增长 13.6%，农民人均纯收入同比增长 14.5%，推动城、乡市场消费额分别增长 15.4%和 20.4%，城乡消费差距逐步缩小。实现社会消费品零售总额 4772.9 亿元，同比增长 16%（见图 6），高于全国平均增速 1.7 个百分点。其中，金银珠宝、体育娱乐用品、通讯器材等时尚化、个性化、生活享受型商品仍是市场销售的热点，家具、建材类商品销售额保持平稳增长，汽车、石油及其制品类商品销售额增速下滑。



数据来源：吉林省统计局。

图 6 1978~2012 年吉林省社会消费品零售总额及其增长率

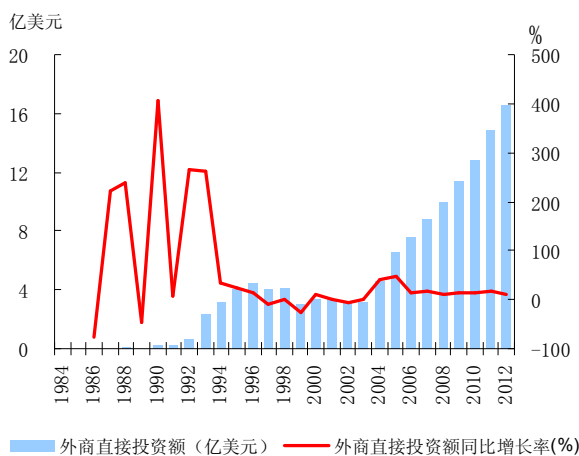
3. 对外贸易增速放缓，利用外资呈现快速发展态势。2012 年，吉林省完成外贸进出口额 245.7 亿美元，同比增长 11.4%，比上年回落 19.5 个百分点。其中，出口增长 19.7%，进口增长 8.9%，贸易逆差扩大 4.6 个百分点（见图 7）。一般贸易、加工贸易进出口额增长，边境小额贸易进出口额下降。对欧美市场出口低速增长，对新兴市场出口增速迅猛。



数据来源：吉林省统计局。

图 7 1978~2012 年吉林省外贸进出口变动情况

2012 年，吉林省实际利用外资 58.2 亿美元，同比增长 17.6%。其中，外商直接投资同比增长 11.3%（见图 8）。从资金来源看，一汽大众汽车有限公司增资 6 亿美元，带动德国对吉林省直接投资实现较大增幅。从产业投向看，境外资金主要投向以交通运输设备制造业、化工原料及化学制品制造业、农副食品加工业为主的第二产业，占比达 84.4%。境外投资实现新跨越，全年完成境外投资 17 亿美元，同比增长 184.1%。境外投资主要投向矿产开发、金属冶炼和农业种植等行业。



数据来源：吉林省统计局。

图 8 2012 年吉林省外商直接投资额及其增长率

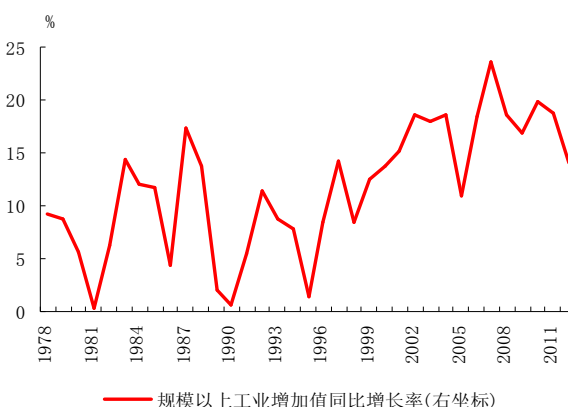
（二）三次产业均衡增长，结构调整效果显著

2012 年，吉林省实施产业提升计划，以增量调整带动结构优化，三次产业的结构比例为 11.8:

53.4: 34.8，第二产业比重提高 0.3 个百分点，工业增长对整体经济发展的支撑作用进一步增强。

1. 粮食生产再创历史新高，农业发展水平不断提高。2012 年，吉林省粮食总产达到 668.6 亿斤，比上年增产 34.4 亿斤，接近全国增量的十分之一。畜牧业产值实现 1139 亿元，同比增长 6%。人参产业产值突破 200 亿元，同比增长 53.8%。农产品加工业保持了超常规发展态势，国家级和省级重点龙头企业分别达到 47 户和 451 户，销售收入超亿元的 176 户。农业基础设施建设取得重大进展，主要农作物耕种收全程农机化作业水平达到 69.6%，高出全国 12.6 个百分点。农村金融改革迈出新步伐，进一步扩大直补资金担保贷款覆盖面，继续拓展畜牧业贷款中心业务，顺利启动土地收益保证贷款试点工作。

2. 工业生产呈现稳中有升态势，转变发展方式取得积极进展。2012 年，吉林省规模以上工业实现增加值 5477.3 亿元，同比增长 14.1%（见图 9），增速高于全国平均水平 4.1 个百分点；工业产销率 98.4%，同比提高 0.2 个百分点，高于全国平均水平 0.4 个百分点；工业企业利润实现较快增长，净利润增速高于全国平均水平 2.6 个百分点。结构调整扎实推进，轻工业增速高于重工业 2.9 个百分点。支柱产业平稳增长，汽车、食品和石化三大产业增加值占比达到 55%，拉动全省工业增长 8 个百分点。技术创新工程稳步发展，新产品产值率达到 24.6%，同比提高 0.2%。重点推动的百种重大新产品中，78 个新产品实现规模化生产，14 个产品产值过亿元。



数据来源：吉林省统计局。

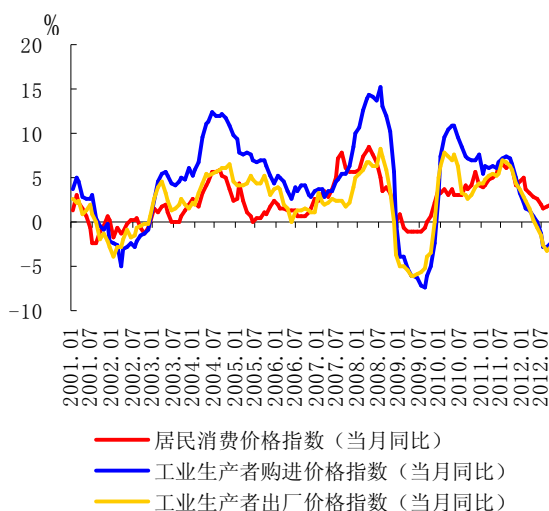
图 9 1978~2012 年吉林省规模以上工业增加值同比增长率

3. 服务业规模继续扩大，主要行业平稳增长。2012年，吉林省服务业增加值4151.3亿元，同比增长11%，增速高于全国平均水平2.9个百分点。其中，非营利性服务业、批发零售业和营利性服务业增加值较高，保证了服务业的整体稳定。

（三）价格水平涨幅趋缓，劳动成本稳步提高

1. 居民消费价格涨幅平稳回落。2012年，吉林省CPI走势与全国基本保持一致，同比上涨2.5%（见图10），涨幅低于上年水平2.7个百分点，低于全国平均水平0.1个百分点，为近三年来最低涨幅。在构成CPI的八大类商品中，食品价格上涨4.9%，推动总指数上涨1.6个百分点，对CPI上涨的贡献率为64%。

2. 工业生产者价格持续回落。2012年，吉林省工业生产者出厂价格指数和购进价格指数分别下降0.9%和0.7%，小于当期全国平均降幅0.8个百分点和1.1个百分点。农业生产资料价格涨幅明显趋缓，但仍然保持较高水平，全年累计上涨6.8%，涨幅同比回落4.6个百分点；农产品生产价格总水平累计上涨5.1%，其中玉米价格上涨10.9%，涨幅在各种粮食产品中居首位。



数据来源：吉林省统计局。

图 10 2001~2012 年吉林省居民消费价格指数和生生产者价格变动趋势

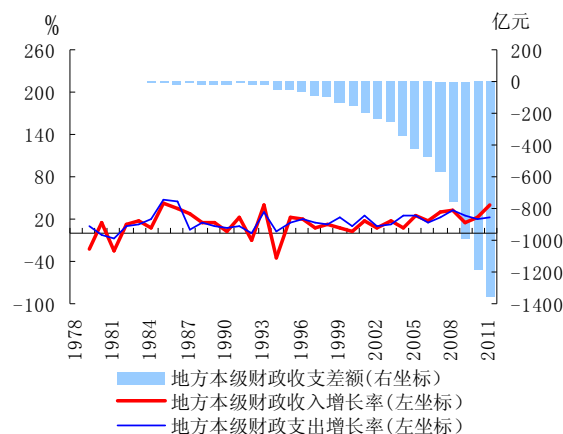
3. 劳动力成本稳步增长。2012年，吉林省提高了最低工资标准，平均增幅达16%。农民人均年劳务收入达到2480元，同比增长17.3%。

4. 资源性产品价格改革稳步推进。2012年，吉林省为应对煤炭等一次能源价格高涨、抑制能

源不合理消耗，采取按年用电量为计价周期划分档次试行阶梯电价，有效地改善了电价结构，建立了公平合理的电费负担机制。

（四）财政收入再上新台阶，民生改善支出持续增加

2012年，吉林省地方级财政收入完成1041.3亿元，增长22.5%，首次跨上千亿元台阶。其中，税收收入和非税收入同步增长，增速分别达到21.8%和24.2%。全省经济平稳较快运行、重点税源行业 and 重点企业效益稳定增长是财政收入保持较快增长的主要原因。2012年，吉林省地方级财政支出完成2471.2亿元，增长12.2%（见图11），其中，用于民生方面的支出占比78.4%，自2007年以来连续6年将新增财力的70%用于民生，有力地保证了教育、“三农”、就业、医疗、“八路安居”等一大批民生实事和重点民生工程支出需要。



数据来源：吉林省统计局。

图 11 1978~2012 年吉林省财政收支状况

（五）节能减排目标实现，生态环境不断改善

2012年，吉林省节能减排全面完成年度目标任务，全省化学需氧量、氨氮、二氧化硫和氮氧化物排放量分别同比下降4.5%、3.2%、2.4%和4.8%。全年共完成造林总量217.6万亩，绿化村屯2236个，城市、县城新增绿地面积1.2万亩，新增湿地有效保护面积2万公顷，完成沙化土地治理面积3.2万公顷，森林生态服务功能显著提高。

专栏 2 吉林省推进粮食收购非现金结算成效显著

吉林省作为中国重要的商品粮基地，多年来受传统交易习惯等因素影响，现金结算始终是粮食购销结算的主要方式，“现金搬家”现象普遍存在，“假币坑农”问题时有发生。2010年10月以来，中国人民银行长春中心支行切实履行央行社会管理责任，努力发挥支付服务“三农”职能，推进粮食收购非现金结算，并将其作为改善农村地区支付服务环境的突破口，形成了“政府支持、银行受益、企业欢迎、农民认可”的良好格局。

一、主要做法

（一）把握一条主线，坚持三个原则，稳中求进拓宽粮食收购非现金结算应用范围。始终把握“实事求是、因地制宜、灵活多样、务求实效”工作主线，坚持三个原则稳步拓宽粮食收购非现金结算范围。一是试点先行原则。从粮食主产区粮食龙头企业、收购商、国家/地方储备粮库、专业合作社、经纪人、农户等多个突破口入手，创建“博来德”¹、“三井子”²等五个渠道全覆盖、方式可复制、方法便推广的试点模式，在全省两市三县开展试点工作。二是稳步推进原则。按照“试点不成功不推广，成熟一个推广一个”要求，确立了以龙头企业带动收购点、经纪人、农户非现金结算模式，在全省选取国家级和省级粮食加工（收购）龙头企业稳步推广成功试点工作经验。三是自愿为主原则。在积极宣传、引导售粮人使用非现金结算工具的同时，尊重售粮人意愿，允许售粮人自由选择现金和非现金结算方式，不搞一刀切。

（二）突出一个中心，抓好四个环节，破解粮食收购非现金结算难点问题。以推广粮食收购非现金结算实现多方共赢为中心，突出抓好四个环节，采取多种措施破解推广工作中遇到的问题。一是抓好宣传引导环节，破解社会认知度低问题。多次组织深入乡镇、村屯，采取“一对一”讲解、举办业务培训、召开推介会等方式，提高广大农户对非现金结算认知度。组织粮食收购龙头企业赴试点单位现场考察，逐步消除企业对银行卡结算的抵触情绪。二是抓好优化服务环节，破解购销双方不信任问题。组织涉农金融机构设立专门服务窗口，为收购各方量身定做非现金支付产品和服务，为收购企业再造非现金结算流程。充分发挥金融机构现有基础设施作用，综合运用网点柜台服务、网银和机具自助服务、现场查询与短信提示相结合等多种方式，增强购销双方的信任度。三是抓好创新激励环节，破解粮食收购参与方不积极问题。协调政府相关部门出台奖励政策，提高银行、企业主动性和积极性。协调金融机构调增转账电话、网上银行等支付方式的日结算金额上限，实行调减收费标准、返还手续费等激励机制鼓励粮食收购各方使用非现金结算的积极性。四是抓好农村银行卡受理环境建设，积极破解卡内售粮款难使用问题。开展银行卡助农取款服务，建设银行卡受理环境示范村和农业生产资料刷卡结算示范店，推进惠农服务“村村通”工程，将支付服务向农户生活紧密的领域和基础金融服务空白乡镇、村屯延伸，保证农村商业银行卡内的售粮资金“有处可用、方便灵活”。

二、取得的成效

（一）发挥模式带动效应，提升金融服务水平。2010年以来累计实现非现金结算516亿元，其中2012年吉林省243家粮食加工企业实现非现金结算213.46亿元，非现金结算比例超过76%，较好地解决了粮食收购现金大搬家难题；同时，非现金结算方式打破了时间、空间限制，保证企业7×24小时不间断服务和实现售粮资金实时入账。

（二）参与方各取所需，形成和谐共赢格局。测算结果显示，仅2012年非现金结算工作为银行和企业节约现金押运、整点、安保等运营成本超过1300万元，同时降低银行、企业、农民现金收取、保管

¹“博来德”模式：金融机构为博来德公司开通网上银行，为博来德所属收购点和每个合作社、经纪人及其较大的村屯布放POS、转账电话。将售粮农户惠农卡与手机绑定，经博来德公司验等、检斤后，通过网上银行、账户转账和转账电话等方式将卖粮款转账到关联企业、收购点、经纪人或农户账户，并以短信形式通知售粮人。

²“三井子”模式：在东北地区最大的杂粮交易市场——三井子镇，为杂粮收购大户布放转账电话，将自助机具布放到收购大户，延伸到村屯，通过转账电话实现收购户与农户、经纪人与农户之间非现金结算。

和使用风险，让农民从中体验到非现金结算带来的安全性和便利性。

（三）以粮食收购非现金结算为突破，改善农村支付环境。在粮食收购非现金结算工作的带动下，2012年，吉林省农村地区实现非现金支付量1.93万亿元，累计发行银行卡1865万张，人均持卡1.38张；发展特约商户1.05万家，布放各类转账电话、POS机3.63万部，布放ATM机2120台；农村银行卡受理环境不断优化，国家各项补贴全部实现通过银行卡发放。

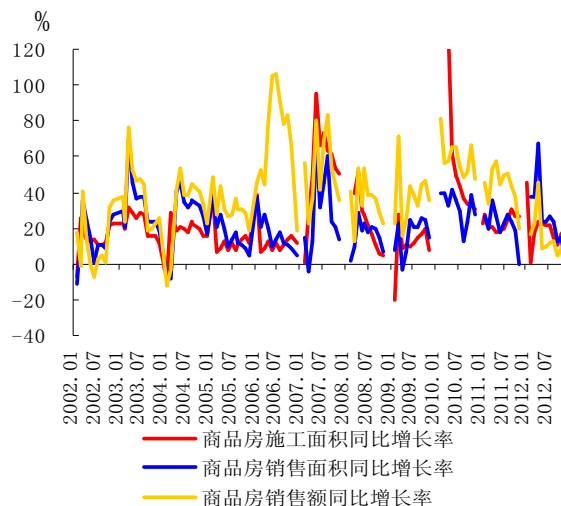
（六）房地产市场筑底回升，农产品加工成新引擎

1. 房地产市场呈现筑底回升态势。2012年，吉林省房地产市场运行基本平稳，一季度进入调控的谷底，二、三季度略有回升，四季度持续好转，房地产开发投资适度增长，商品房销售量持续增加，商品房平均价格小幅上涨，房地产贷款增速同比提升，保障性安居工程建设取得显著成效。

（1）房地产开发投资适度增长。2012年，吉林省完成房地产开发投资1310.0亿元，同比增长9.6%，增速同比回落16.9个百分点。从资金来源看，房地产开发企业获得资金同比增长20.3%。其中，自筹资金和其他资金为主要资金来源，分别占61.4%和30.9%，国内贷款占比同比上升3.2个百分点，利用外资占比同比下降0.3个百分点。

（2）房地产市场供给明显增加。2012年，吉林省商品房施工面积和竣工面积分别增长19.9%和2.6%（见图12）。可售商品库存同比增长25%，库存压力较大。全省保障性安居工程已开工建设41.5万套，开工率达到117.2%；实际竣工29.7万套，竣工率达129.2%。

（3）商品房销售量先降后升。2012年，吉林省商品房销售额同比减少4.2%，商品房销售面积同比增长0.8%，增速比上年提高1.5个百分点。2012年初，商品房销售缓滞。进入6月份，房地产项目集中发力，特价房、低起价房源等优惠活动较多，积压的刚性需求纷纷出手，商品房销量连续7个月保持同比增长，商品房销量增速由1月份同比下降62.2%上升到全年的同比增长9.1%。

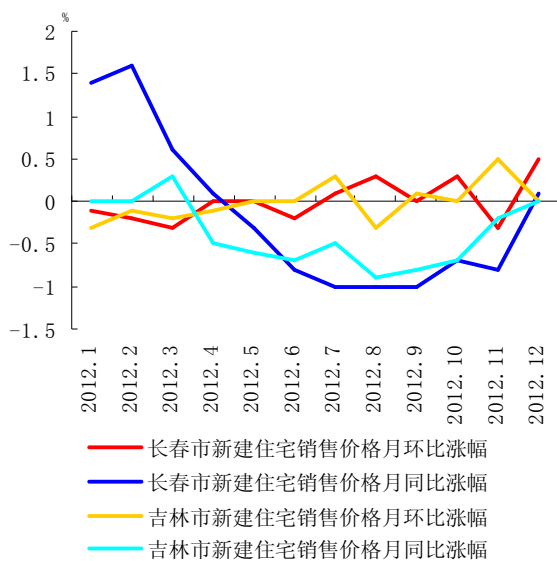


数据来源：吉林省统计局。

图 12 2002~2012 年吉林省商品房施工和销售变动趋势

（4）商品房价格稳中有升。2012年，吉林省商品房价格保持稳中有升态势，前5个月，基本以消化尾盘、库存为主，商品房价格在4100元/平方米左右，6月份后，新盘上市量逐步增多，商品房价格小幅上涨，全年商品房平均价格为4497元/平方米（见图13），同比增长7.8%，低于前4年商品房价格平均增速的15.9%，市场发展较为健康。

（5）房地产贷款业务发展态势良好。2012年，吉林省房地产贷款余额1526.6亿元，同比增长23.4%，增速高于上年同期2个百分点。其中：房地产开发贷款同比增长19.5%，增速呈逐月上升趋势；个人住房贷款同比增长25.4%，增速先降后稳。全省保障性住房开发贷款余额占全部房地产开发贷款余额的29.7%，增量占同期房地产开发贷款新增额的81.7%。



数据来源：吉林省统计局。

图 13 2012 年吉林省主要城市新建住宅销售价格变动趋势

2. 农产品加工业成为新的增长引擎。吉林省依托丰富的农产品资源，以大力发展农产品加工业为突破口，破解“三农”问题取得了积极成效，经济效益明显提升，带动功能显著增强，农产品加工业已经壮大为全省经济中与汽车、石化“三足鼎立”的支柱产业。

吉林省农产品加工业在结构升级、市场开拓和技术创新等方面实现了新的突破。一是总量规模不断扩大。2012 年，农产品加工业销售收入实现 3545 亿元，同比增长 14.9%，增速再创历史新高，农产品加工品种发展到 3800 多个，形成了粮油、畜产品、特产品等龙头型加工企业集中区。二是优势主导产业地位凸显。围绕优势农产品基地已经形成了以玉米等为主的粮食加工、以生猪等为主的畜禽屠宰加工、以参茸等为主的特产品加工的三大主导产业。三是科技创新水平不断提高。拥有自主知识产权的创新成果数量增加，部分成果处于世界领先水平，成为农产品加工业快速发展的强力支撑。四是品牌建设扎实深入。吉林黄玉米、绿色有机大米、食用菌、参茸、中药材和有机杂粮杂豆等都形成了各具特色的地方品牌，大成、皓月、修正、敖东和天景等企业在国内外有较高知名度。五是利益联结机制不断完善。龙头企业积极创新组织方式，不断发展企业与农户利益联结机制，龙头企业、中介组织、基地农民之间已结成互为依存、互为补充的利益共同体，

延伸了农业产业链条。吉林省农产品加工业依然存在原料短缺等方面的不足，原料基地建设问题已经成为今后农产品加工业能否持续发展的重大制约因素。

金融对农产品加工业支持力度不断加大。金融机构结合吉林省农产品加工业发展实际，以大成玉米、皓月牛肉等大型企业为依托，积极发展供应链和产业链融资，有力地支持了农产品加工业发展壮大。

三、预测与展望

2013 年是全面贯彻落实党的十八大精神的第一年，“稳中求进”将是经济社会发展的总基调，提高经济增长质量和效益将成为经济发展的中心目标。

从经济运行情况看，虽然世界经济复苏步伐缓慢，且中国经济进入个位数增长阶段，但经济筑底回升势头已经显现，经济金融发展的积极因素进一步增多，吉林省经济发展的外部环境将会继续改善。当前，吉林省正处于工业化、城镇化和农业现代化加快发展的时期，蕴含着巨大的需求潜力，且在 2012 年经济下行压力加大的背景下，地区生产总值仍达到增长 12% 的预期目标，为 2013 年经济发展奠定了较好的基础。2013 年，在投资拉动、项目贷款和创新驱动的战略指导下，吉林省经济有望保持较快的增长速度，预计地区生产总值增长 12% 左右。从投资看，在当前吉林省产业转型升级步伐加快、城镇化快速推进和现代农业加快发展的背景下，基础设施、产业提升等方面存在较大的投资发展空间。从消费看，随着居民人均可支配收入的持续增长，城乡居民消费能力将会进一步增强，社会消费品零售总额预计增长 15%。从物价形势看，尽管 2012 年物价持续回落，但翘尾因素以及劳动力、土地等要素价格上涨等影响物价上行的因素依然存在，预计吉林省居民消费价格涨幅在 3.5% 左右。

从金融运行情况看，随着宏观经济形势的转好，吉林省金融运行将继续保持平稳健康的发展态势。全省货币信贷将保持合理适度增长，金融对经济发展重点领域和薄弱环节的支持力度将进一步加大，直接融资持续发展，社会融资规模逐渐扩大。

2013 年，吉林省金融机构将深入贯彻落实稳

健的货币政策，保持货币信贷合理适度增长，着力优化信贷期限结构和投向结构，大力开展金融

产品和服务方式创新，全面提升金融服务水平，更好地促进吉林经济平稳健康发展。

总 纂: 张启阳 付 裕

统 稿: 孙维仁 丁树成 杨 珩 连 飞

执 笔: 赵欣新 安立环 刘 镇 袁春旺 赵 锋 赵文瑞 周飞虎 曹 楠 刘鸿鹄 王春萍
白云峰 王宇光 孟 夏

提供材料的还有: 郑凯元 张建平

附录:

(一) 吉林省经济金融大事记

2月23日,吉视传媒在上海主板上市,成为吉林省近十年来首家在上海主板上市的企业。

4月13日,国务院正式批准在吉林省珲春市设立“中国图们江区域(珲春)国际合作示范区”。

6月31日,吉林银行资产总额达2021亿元,吉林省地方性法人金融机构首次资产超过2千亿。

7月15日至22日,第九届中国(长春)国际汽车博览会在长春举行。展会期间共销售各类车辆12380辆,实现购车交易额30亿元。

8月,吉林省首创土地收益保证贷款模式在四平市试点运行,截至2012末,共为1327户农户发放贷款3674.1万元。

9月6日至11日,第八届东北亚博览会在长春成功举行。展会期间,吉林省与国内外投资客商共签订投资合作合同项目259个,总投资额达2265.9亿元人民币,比第七届增加近428亿元人民币。

9月7日,由中朝罗先经济贸易区管委会、中朝黄金坪、威化岛经济区管委会主办,吉林省经合局承办的中朝罗先经贸区暨黄金坪、威化岛经济区投资说明会在长春举行。此举意味着这一备受世界瞩目的合作项目正式进入到实质性开发阶段。

12月1日,世界上第一条投入运营的高寒地区高速铁路哈大高铁正式开通,东北三省省会城市形成一小时交通圈。

2012年,欧亚集团、华微电子和吉林高速通过发行公司债券,累计募集资金15.9亿元,这是吉林省上市公司首次通过发行公司债券在资本市场融资。

2012年,吉林省粮食产量再创历史新高,达到668.6亿斤,占全国增量的9.4%。

(二) 吉林省主要经济金融指标

表 1 吉林省主要存贷款指标

	1月	2月	3月	4月	5月	6月	7月	8月	9月	10月	11月	12月		
本 外 币	金融机构各项存款余额(亿元)	11062.4	11285.4	11557.7	11765.2	12029.4	12332.0	12400.0	12495.8	12638.9	12723.7	12846.1	12812.1	
	其中:城乡居民储蓄存款	6153.4	6207.9	6377.9	6377.4	6480.9	6620.0	6638.2	6697.5	6767.5	6747.1	6777.0	6927.4	
	单位存款	4259.9	4440.2	4491.1	4670.7	4802.9	4909.9	4837.6	4909.1	4910.2	5031.0	5175.4	5254.6	
	各项存款余额比上月增加(亿元)	101.2	223.0	272.3	207.5	264.2	302.6	68.0	95.8	143.1	84.8	122.3	-33.9	
	金融机构各项存款同比增长(%)	11.6	12.0	11.8	13.6	14.0	15.0	16.7	17.2	19.6	19.1	19.1	16.9	
	金融机构各项贷款余额(亿元)	8367.5	8513.9	8654.8	8802.6	8896.6	8975.6	9050.8	9118.8	9165.9	9207.2	9254.9	9270.5	
	其中:短期	3048.3	3079.6	3164.4	3247.0	3247.2	3268.9	3281.9	3247.4	3272.0	3248.3	3265.9	3341.4	
	中长期	5101.1	5186.9	5204.7	5247.6	5311.2	5362.2	5420.3	5493.8	5550.1	5617.1	5647.0	5649.4	
	票据融资	202.1	231.5	266.8	289.0	312.7	319.0	323.2	352.1	315.4	313.2	311.3	250.7	
	各项贷款余额比上月增加(亿元)	126.6	146.5	140.9	147.7	94.1	79.0	75.2	68.0	47.1	41.2	47.8	15.6	
	其中:短期	80.7	31.3	84.8	82.6	0.2	21.7	13.0	-34.5	24.6	-23.6	17.5	75.5	
	中长期	30.2	85.8	17.8	43.0	63.6	51.0	58.0	73.5	56.2	67.1	29.9	2.4	
	票据融资	15.7	29.4	35.2	22.3	23.7	6.3	4.1	28.9	-36.7	-2.2	-2.0	-60.5	
	金融机构各项贷款同比增长(%)	15.0	15.5	16.1	15.8	15.9	15.6	16.5	16.4	15.7	15.4	14.8	12.5	
	其中:短期	10.9	10.8	11.4	12.3	12.1	13.4	15.4	13.4	14.5	12.4	11.4	12.2	
	中长期	15.7	16.2	16.0	14.9	14.6	13.3	13.8	14.0	13.0	13.0	12.6	11.6	
	票据融资	77.0	95.0	119.9	100.6	114.4	115.4	102.7	136.6	107.0	164.7	184.5	34.5	
	建筑业贷款余额(亿元)	270.8	272.2	265.3	263.1	266.3	270.9	279.0	285.6	292.4	293.5	298.5	303.2	
	房地产业贷款余额(亿元)	417.8	426.5	413.9	415.4	424.8	430.0	443.5	452.3	448.6	465.2	467.2	464.3	
	建筑业贷款同比增长(%)	80.5	26.0	25.0	22.0	19.5	27.8	31.0	32.6	19.9	9.2	10.7	12.9	
房地产业贷款同比增长(%)	7.5	10.8	8.8	9.0	14.4	14.2	15.1	15.6	19.3	21.5	21.9	21.4		
人 民 币	金融机构各项存款余额(亿元)	10968.9	11195.3	11467.2	11669.6	11932.5	12229.4	12300.1	12391.1	12531.9	12615.8	12732.1	12706.1	
	其中:城乡居民储蓄存款	6104.4	6159.4	6327.6	6326.1	6428.7	6567.6	6586.8	6646.5	6717.6	6695.8	6725.2	6875.1	
	单位存款	4220.8	4403.4	4454.2	4631.0	4763.6	4864.1	4793.5	4861.5	4857.3	4978.8	5116.5	5204.7	
	各项存款余额比上月增加(亿元)	95.4	226.4	271.9	202.4	262.9	296.8	70.7	91.0	140.8	83.9	116.3	-26.0	
	其中:城乡居民储蓄存款	269.0	58.4	168.2	-1.6	102.7	138.8	19.2	59.8	71.0	-21.8	29.4	149.9	
	单位存款	-298.5	182.6	50.7	176.9	132.6	100.5	-70.6	68.0	-4.2	121.4	137.7	88.2	
	各项存款同比增长(%)	11.8	12.3	12.1	13.8	14.2	15.1	16.9	17.2	19.6	19.1	19.1	16.9	
	其中:城乡居民储蓄存款	13.4	13.5	11.8	12.9	14.5	15.4	17.0	18.4	19.0	20.5	20.3	17.8	
	单位存款	8.7	11.6	10.3	13.3	12.8	15.4	14.2	13.6	16.3	17.7	16.9	15.0	
	金融机构各项贷款余额(亿元)	8262.0	8402.1	8555.2	8698.5	8805.3	8878.9	8931.9	9009.2	9041.2	9073.3	9134.0	9155.6	
	其中:个人消费贷款	892.1	894.4	909.0	920.0	934.9	948.0	970.7	1003.7	1036.0	1042.4	1071.8	1084.8	
	票据融资	202.1	231.5	266.8	289.0	312.7	319.0	323.2	352.1	315.4	313.2	311.3	250.7	
	各项贷款余额比上月增加(亿元)	135.9	140.1	153.0	143.3	106.8	73.6	53.1	77.3	32.0	32.1	60.8	21.6	
	其中:个人消费贷款	16.2	2.4	14.6	11.0	14.9	13.0	22.8	33.0	32.2	6.5	29.4	13.0	
	票据融资	15.7	29.4	35.2	22.3	23.7	6.3	4.1	28.9	-36.7	-2.2	-2.0	-60.5	
	金融机构各项贷款同比增长(%)	14.7	15.3	16.1	15.6	16.1	15.8	16.3	16.3	15.7	15.3	15.0	12.7	
	其中:个人消费贷款	22.5	21.8	21.2	20.5	20.9	21.2	21.7	23.2	24.2	22.7	23.6	23.7	
	票据融资	77.0	95.0	119.9	100.6	114.4	115.4	102.7	136.6	107.0	164.7	184.5	34.5	
	外 币	金融机构外币存款余额(亿美元)	14.8	14.3	14.4	15.2	15.3	16.2	15.8	16.5	16.9	17.1	18.1	16.9
		金融机构外币存款同比增长(%)	-8.5	-12.8	-13.6	-1.0	0.5	2.5	-0.1	21.7	16.2	19.9	22.2	21.1
金融机构外币贷款余额(亿美元)		16.7	17.8	15.8	16.6	14.4	15.3	18.8	17.3	19.7	21.3	19.2	18.3	
金融机构外币贷款同比增长(%)		39.7	40.2	26.2	35.3	-3.3	0.8	43.8	20.3	13.8	18.5	6.6	0.4	

数据来源:中国人民银行长春中心支行。

表 2 吉林省各类价格指数

	居民消费价格指数		农业生产资料价格指数		原材料购进价格指数		工业品出厂价格指数	
	当月同比	累计同比	当月同比	累计同比	当月同比	累计同比	当月同比	累计同比
2001	—	1.3	—	-1.0	—	1.8	—	0.3
2002	—	-0.5	—	0.4	—	-2.2	—	-1.4
2003	—	1.2	—	1.0	—	4.8	—	2.5
2004	—	4.1	—	6.3	—	10.5	—	5.0
2005	—	1.5	—	9.2	—	7.0	—	4.5
2006	—	1.4	—	-2.8	—	3.8	—	1.7
2007	—	4.8	—	6.0	—	5.2	—	2.7
2008	—	5.1	—	27.3	—	11.3	—	4.9
2009	—	0.1	—	-3.6	—	-4.7	—	-3.9
2010	—	3.7	—	-0.9	—	8.6	—	5.2
2011	—	5.2	—	11.4	—	6.1	—	5.4
2012	—	2.5	—	-100.0	—	-100.0	—	-0.9
2011 1	4.0	4.0	0.4	0.4	5.4	5.4	4.3	4.3
2	4.1	4.1	6.2	3.3	6.2	5.8	4.8	4.6
3	4.8	4.3	8.8	5.1	6.1	5.9	5.2	4.8
4	4.9	4.4	10.4	6.6	6.4	6.0	5.4	4.9
5	5.4	4.6	11.0	7.5	6.0	6.0	5.3	5.0
6	6.2	4.9	13.8	8.5	6.7	6.1	5.5	5.1
7	6.6	5.1	13.7	9.2	7.2	6.3	6.9	5.4
8	6.1	5.3	14.1	9.8	7.3	6.4	6.8	5.5
9	6.5	5.4	15.8	10.5	7.1	6.5	6.3	5.6
10	6.0	5.4	15.2	10.9	6.6	6.5	5.9	5.6
11	4.1	5.3	13.8	11.2	4.9	6.4	4.4	5.5
12	4.5	5.2	13.7	11.4	3.3	6.1	3.8	5.4
2012 1	4.9	4.9	12.2	12.2	2.1	2.1	2.8	2.8
2	3.6	4.2	6.6	9.4	1.5	1.8	2.5	2.6
3	3.2	3.9	6.9	7.9	1.3	1.6	1.5	2.2
4	2.8	3.6	8.5	8.7	0.7	1.4	0.2	1.7
5	2.6	3.4	8.7	8.7	0.1	1.1	-0.6	1.2
6	1.9	3.1	6.3	8.3	-1.2	0.7	-1.6	0.7
7	1.6	2.9	5.6	7.9	-2.8	0.2	-2.6	0.2
8	1.8	2.8	5.8	7.6	-2.9	-0.2	-3.2	-0.2
9	1.9	2.7	4.6	7.3	-2.4	-0.4	-2.8	-0.5
10	1.8	2.6	5.0	7.0	-2.2	-0.6	-0.5	-0.7
11	1.8	2.5	5.6	6.9	-1.8	-0.7	-2.1	-0.8
12	2.1	2.5	5.8	6.8	-1.0	-0.7	-2.2	-0.9

数据来源：吉林省统计局。

表 3 吉林省主要经济指标

	1月	2月	3月	4月	5月	6月	7月	8月	9月	10月	11月	12月
绝对值（自年初累计）												
地区生产总值（亿元）	-	-	1972.5	-	-	4438.0	-	-	7382.6	-	-	11937.8
第一产业	-	-	110.7	-	-	257.0	-	-	620.5	-	-	1412.1
第二产业	-	-	1194.7	-	-	2740.2	-	-	4355.5	-	-	6374.5
第三产业	-	-	667.1	-	-	1440.7	-	-	2406.5	-	-	4151.3
工业增加值（亿元）	338.1	721.4	1205.3	1594.7	2117.7	2650.5	3093.0	3569.7	4061.8	4532.6	5027.9	5477.3
固定资产投资（亿元）		64.7	272.9	624.9	1459.6	2980.8	4410.3	5985.4	7603.4	8802.3	9252.9	9462.1
房地产开发投资			7.6	45.4	187.9	417.2	579.3	750.7	935.3	1075.5	1223.4	1310.0
社会消费品零售总额（亿元）	-	-	1099.8	-	-	2247.4	-	-	3465.1	-	-	4772.9
外贸进出口总额（万美元）	204738.0	381280.0	595748.0	776152.0	1010110.0	1213924.0	1417295.0	1648666.0	1868297.0	2028420.0	2226734.0	2457200.0
进口	153324.0	297640.0	464464.0	603426.0	787822.0	947001.0	1106254.0	1289442.0	1461265.0	1578190.0	1729143.0	1858900.0
出口	51414.0	83640.0	131284.0	172726.0	222288.0	266923.0	311041.0	359224.0	407032.0	450230.0	497591.0	598300.0
进出口差额(出口—进口)	-101910.0	-214000.0	-333180.0	-430700.0	-565534.0	-680078.0	-795213.0	-930218.0	-1054233.0	-1127960.0	-1231552.0	-1260600.0
外商实际直接投资（万美元）	3695.0	8644.0	32127.0	45118.0	69742.0	103350.0	113864.0	118209.0	127409.0	142954.0	156221.0	164900.0
地方财政收支差额（亿元）	-149.0	-207.9	-283.8	-326.7	-402.0	-492.3	-549.8	-664.3	-793.3	-900.0	-1064.7	-1429.9
地方财政收入	101.8	172.1	267.9	363.6	437.3	540.4	628.2	696.3	804.9	883.6	951.9	1041.3
地方财政支出	250.9	380.0	551.7	690.4	839.3	1032.6	1178.1	1360.6	1598.2	1783.6	2016.6	2471.2
城镇登记失业率（%）（季度）	-	-	3.7	-	-	3.6	-	-	3.6	-	-	3.7
同比累计增长率（%）												
地区生产总值	-	-	12.4	-	-	12.1	-	-	12.1	-	-	12.0
第一产业	-	-	4.0	-	-	5.7	-	-	3.3	-	-	5.3
第二产业	-	-	15.3	-	-	13.5	-	-	13.8	-	-	14.0
第三产业	-	-	8.6	-	-	10.5	-	-	11.0	-	-	11.0
工业增加值	2.0	14.5	16.0	13.9	14.0	14.0	14.0	14.0	14.0	13.9	14.0	14.1
固定资产投资		30.7	29.5	28.7	28.8	29.9	29.8	31.0	31.0	31.0	30.9	30.9
房地产开发投资			83.3	30.1	30.2	-3.5	0.5	1.5	-0.9	-1.9	6.3	9.6
社会消费品零售总额	-	-	16.1	-	-	15.6	-	-	15.8	-	-	16.0
外贸进出口总额	1.9	17.7	12.9	11.1	15.2	14.7	13.3	13.3	13.8	12.0	8.8	11.4
进口	-4.6	15.7	10.3	9.3	14.6	14.2	13.6	13.4	14.1	12.0	8.9	8.9
出口	27.7	25.4	23.4	18.1	17.5	16.4	12.3	12.8	12.9	12.0	8.3	19.7
外商实际直接投资	-62.6	-54.3	9.0	7.5	24.9	46.3	48.6	39.0	20.9	17.8	17.5	11.3
地方财政收入	12.3	20.5	23.7	23.8	21.8	22.1	21.8	21.4	22.1	20.6	21.1	22.5
地方财政支出	13.7	41.2	38.6	34.8	21.6	18.4	16.4	12.5	15.4	16.8	6.9	12.2

数据来源：吉林省统计局。