

2012 年浙江省金融运行报告

中国人民银行杭州中心支行

货币政策分析小组

[内容摘要]

2012 年，面对复杂严峻的外部环境，浙江省深入贯彻落实科学发展观，围绕建设“物质富裕、精神富有”现代化浙江目标，坚持“稳中求进、转中求好”的工作基调，促发展、抓转型、惠民生，经济企稳回升，转型升级步伐加快，物价涨幅持续回落。全省生产总值同比增长 8.0%，居民消费价格上涨 2.2%。

浙江省金融运行总体平稳，信贷结构继续优化，金融支持实体经济力度加大。证券业发展稳健，保险保障功能有效发挥，直接融资规模扩大，金融市场创新活跃，温州、丽水金融改革有序推进。2012 年末全省金融机构本外币存贷款余额分别增长 9.5%和 11.8%。

2013 年，浙江经济有望继续平稳发展，更加注重经济增长的质量，加快经济结构调整和转型升级。全省金融机构将认真落实稳健货币政策，保持社会融资总量合理适度增长，继续优化信贷结构，大力发展直接融资，助推浙江实体经济发展与转型升级。

目 录

一、金融运行情况	4
(一) 银行业总体稳健, 货币信贷运行平稳	4
(二) 证券业稳步发展, 市场交易有所萎缩	6
(三) 保险业健康发展, 市场体系日益完善	6
(四) 市场融资不断扩大, 融资结构继续优化	6
(五) 信用建设不断深化, 金融生态持续改善	8
二、经济运行情况	8
(一) 三大需求增长不一, 内生动力有所增强	8
(二) 三次产业协同发展, 产业结构调整优化	10
(三) 物价涨幅平稳回落, 工资水平持续提高	10
(四) 财政收支增速回落, 支出结构继续优化	11
(五) 节能降耗扎实推进, 生态建设成效明显	11
(六) 房地产运行平稳, 软件行业亮点纷呈	12
三、预测与展望	13
附 录:	15
(一) 浙江省经济金融大事记	15
(二) 浙江省主要经济金融指标	16

专 栏

专栏 1 积极推动企业债务融资 有效改善融资结构	7
专栏 2 温州、丽水两项金融改革取得阶段性成效	11

表

表 1 2012 年浙江省银行业金融机构情况	4
表 2 2012 年浙江省人民币贷款各利率浮动区间贷款占比	5
表 3 2012 年浙江省证券业基本情况	6
表 4 2012 年浙江省保险业基本情况	6
表 5 2001~2012 年浙江省非金融机构部门融资结构表	7
表 6 2012 年浙江省金融机构票据业务量统计	7
表 7 2012 年浙江省金融机构票据贴现、转贴现利率	7

图

图 1	2011~2012 年浙江省金融机构人民币存款增长变化	4
图 2	2011~2012 年浙江省金融机构人民币贷款增长变化	4
图 3	2011~2012 年浙江省金融机构本外币存贷款增速变化.....	5
图 4	2011~2012 年浙江省金融机构外币存款余额及外币存款利率.....	5
图 5	1978~2012 年浙江省地区生产总值及其增长率	8
图 6	1980~2012 年浙江省固定资产投资及其增长率	9
图 7	1978~2012 年浙江省社会消费品零售总额及其增长率.....	9
图 8	1978~2012 年浙江省外贸进出口变动情况	9
图 9	1984~2012 年浙江省外商直接投资额及其增长率	10
图 10	1978~2012 年浙江省规模以上工业增加值同比增长率	10
图 11	2002~2012 年浙江省居民消费价格和生产者价格变动趋势.....	10
图 12	1978~2012 年浙江省财政收支状况	11
图 13	2002~2012 年浙江省商品房施工和销售变动趋势	13
图 14	2012 年浙江省主要城市新建住宅销售价格变动趋势	13

一、金融运行情况

2012年，浙江省金融运行平稳，融资结构持续改善，各项改革深入推进，金融对实体经济发展和转型升级的支持力度不断加大。

（一）银行业总体稳健，货币信贷运行平稳

全省银行业按照宏观调控要求，认真落实稳健货币政策，改革发展各项工作有效推进。信贷总量适度增长，结构不断优化，利率水平下行，对实体经济和重点领域支持力度不断加大。

1. 银行业规模稳步扩大，经营效益有所下滑。2012年，银行业金融机构资产总额同比增长11.2%，全年新设7家法人金融机构（见表1）。银行业经营效益有所下滑，全年累计实现税后利润1193.1亿元，同比下降13.8%。

表1 2012年浙江省银行业金融机构情况

机构类别	营业网点			法人机构(个)
	机构个数(个)	从业人数(人)	资产总额(亿元)	
一、大型商业银行	3866	91029	34632.8	0
二、国家开发银行和政策性银行	60	2097	3765.4	0
三、股份制商业银行	623	27289	18578.7	1
四、城市商业银行	727	30006	11627.6	13
五、小型农村金融机构	4179	47750	12554.6	82
六、财务公司	5	164	288.2	4
七、信托公司	5	398	113.2	5
八、邮政储蓄银行	1645	7454	2122.4	0
九、外资银行	33	1180	308.2	2
十、新型农村金融机构	113	2687	445.9	57
十一、其他	3	166	531.6	1
合计	11259	210220	84969.0	165

注：①营业网点不包括总部数据。

②小型农村金融机构包括农村商业银行、农村合作银行和农村信用社。

③新型农村金融机构包括村镇银行、贷款公司和农村资金互助社。

④“其他”包括金融租赁公司、汽车金融公司、货币金融公司、消费金融公司。

数据来源：中国人民银行杭州中心支行、浙江银监局。

2. 存款增长放缓，波动特征明显。2012年末，全省金融机构本外币各项存款余额同比增长9.5%，增速较上年回落2.5个百分点（见图1）。单位存款较上年少增574.5亿元，占存款少增额的80%。存款稳定性减弱，季末冲高、季初回落特征明显。

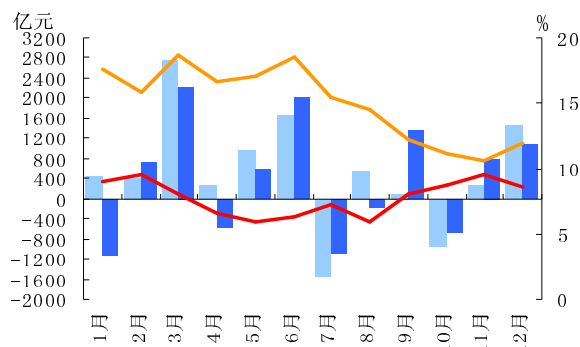
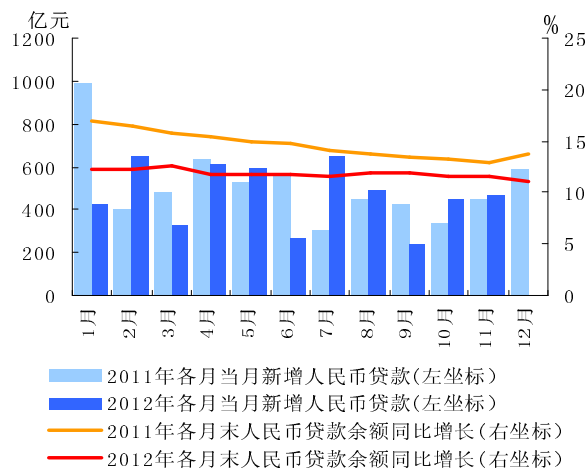


图1 2011~2012年浙江省金融机构人民币存款增长变化

数据来源：中国人民银行杭州中心支行。

图1 2011~2012年浙江省金融机构人民币存款增长变化

3. 贷款增长合理适度，支持重点突出。2012年，全省本外币各项贷款比年初新增6266.7亿元，余额增速比上年降低2.1个百分点（见图2、图3）。投放节奏较均衡，四个季度贷款增量之比为2.7:2.7:2.4:2.2。

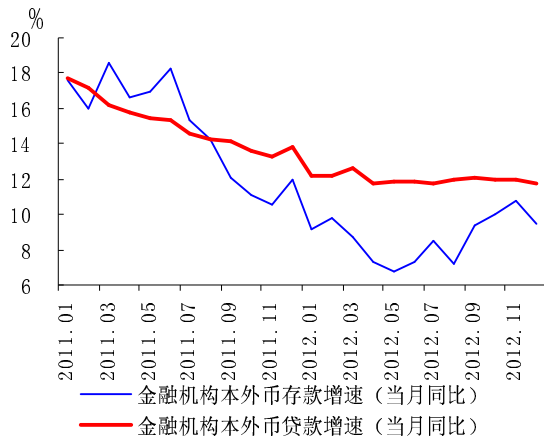


数据来源：中国人民银行杭州中心支行。

图2 2011~2012年浙江省金融机构人民币贷款增长变化

金融支持实体经济发展成效明显。2012年，中国人民银行杭州中心支行出台金融支持实体经济发展指导意见，灵活运用货币政策工具，大力推进直接融资，有效引导全省金融机构加大对实体经济重点领域和转型升级的金融支持。一是投向制造业、批发和零售业、交通运输、仓储和邮政业等领域的贷款占全部新增贷款的87%。满足企业流动资金需求的短期贷款新增4560.3亿元，

余额增速比中长期贷款高出 8.9 个百分点。二是“支农支小”力度加大，涉农贷款增速比全部贷款增速高 6.3 个百分点，小微企业贷款新增占全部企业贷款增量的 35.7%，比重逐季上升。三是积极支持经济转型，全省“十一大转型升级产业”贷款占各项贷款增量的 35.3%。四是房地产信贷增长放缓，产能落后行业贷款得到控制。



数据来源：中国人民银行杭州中心支行。

图 3 2011~2012 年浙江省金融机构本外币存款贷款增速变化

4. 贷款利率下行，民间借贷量缩价跌。全省一般性贷款加权平均利率逐季走低，四个季度利率分别为 7.99%、7.89%、7.26%和 7.16%。利率重心下移，利率上浮贷款占比为 78.7%，较上年末下降 4.3 个百分点。由于部分企业经营效益下滑，投资品市场热度降低，市场主体借贷行为趋于谨慎，民间借贷逐步降温，监测的民间借贷量缩价跌，四季度利率较年初下降 1.03 个百分点。

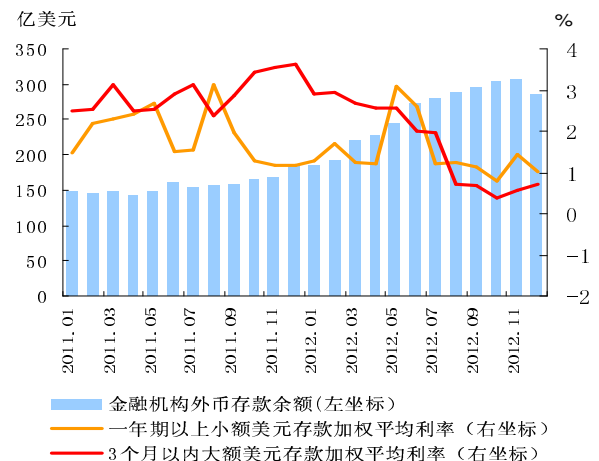
5. 银行业改革稳步推进，农村金融机构改革成效显著。大型商业银行在浙江的分支机构改革创新工作有序推进，经营业绩稳步提高。邮储银行改革持续深化，36 家二类支行启动改革，正式开业 12 家。宁波市象山绿叶城市信用社成功改制为宁波东海银行。农村金融机构改革取得新成果，8 家农村商业银行开业，超过 1/3 农村金融机构已经启动或完成股份制改革。外资银行地域布局不断优化，澳新、华侨两家外资银行分别在杭州、绍兴设立分行。浙江省工商信托完成重新登记，浙江省交通投资集团财务公司获批成立。

表 2 2012 年浙江省人民币贷款各利率浮动区间贷款占比

单位：%

月份		1月	2月	3月	4月	5月	6月
合计	合计	100	100	100	100	100	100
	[0.9,1.0)	2.4	2.2	2.2	3.2	2.4	3.1
	1.0	13.6	12.9	11.5	11.3	10.8	12.5
	上浮水平	小计	84.0	84.9	86.3	85.5	86.8
上浮水平	(1.0,1.1]	22.6	24.7	16.1	20.6	22.0	22.8
	(1.1,1.3]	36.4	37.7	40.4	42.7	44.3	43.5
	(1.3,1.5]	11.4	12.3	14.2	13.3	12.2	10.2
	(1.5,2.0]	9.3	8.6	8.5	7.4	6.7	6.4
	2.0以上	4.4	1.7	1.6	1.6	1.6	1.4
月份		7月	8月	9月	10月	11月	12月
合计	合计	100	100	100	100	100	100
	[0.9,1.0)	3.9	3.4	3.0	4.1	4.7	3.7
	1.0	12.6	14.1	16.5	15.8	15.0	17.6
上浮水平	小计	83.5	82.5	80.5	80.1	80.3	78.7
	(1.0,1.1]	22.5	24.6	24.3	24.5	24.8	23.1
	(1.1,1.3]	41.8	39.7	37.3	37.4	36.9	34.4
	(1.3,1.5]	10.3	9.3	9.2	8.7	9.1	8.8
	(1.5,2.0]	7.2	7.3	7.7	7.2	7.4	7.1
	2.0以上	1.8	1.8	2.0	2.3	2.1	5.3

注：2012 年 8-12 月统计数据的下浮区间为 [0.7, 1.0)。数据来源：中国人民银行杭州中心支行。



数据来源：中国人民银行杭州中心支行。

图 4 2011~2012 年浙江省金融机构外币存款余额及外币存款利率

6. 跨境人民币业务发展迅速，率先试点个人跨境人民币业务。2012 年，全省跨境人民币累计结算量 4766 亿元，同比增长 124%。全省累计有 43 家银行、7623 家企业与 165 个国家和地区开展跨境人民币业务，参与主体范围和地区分布更加广泛。跨境人民币贸易累计融入资金 690 亿元，有效满足了出口企业的融资需求。义乌市率先开展个人跨境人民币结算试点。

（二）证券业稳步发展，市场交易有所萎缩

2012年，受国内资本市场环境影响，浙江省证券市场交易萎缩。期货经营机构业务发展总体平稳，证券机构创新发展取得成效，公司债融资较为活跃。

1. 证券期货业稳步发展。2012年末，全省法人证券公司3家，证券营业部385家，证券投资咨询机构4家（见表3）。证券经营机构全年累计代理交易额8.9万亿元，实现利润16.3亿元。各法人证券公司继续推动证券经纪业务转型和产品创新。期货业发展总体平稳，期货经营机构代理交易额39.2万亿元，实现利润8.0亿元，同比增长22.4%。

2. 上市公司融资有所萎缩。2012年末，全省共有境内上市公司246家，居全国第二位。其中，中小板块上市公司119家，创业板上市公司36家。资本市场累计融资338.2亿元，较上年减少220.4亿元。其中，IPO融资142.2亿元，较上年减少206亿元。上市公司治理机制更趋完善。资本市场体系不断丰富，浙江省股权交易中心挂牌成立。

表3 2012年浙江省证券业基本情况

项 目	数量
总部设在辖内的证券公司数(家)	3
总部设在辖内的基金公司数(家)	1
总部设在辖内的期货公司数(家)	11
年末国内上市公司数(家)	246
当年国内股票(A股)筹资(亿元)	237
当年发行H股筹资(亿元)	0
当年国内债券筹资(亿元)	1368
其中：短期融资券筹资额(亿元)	453
中期票据筹资额(亿元)	317

数据来源：中国人民银行杭州中心支行、浙江证监局。

（三）保险业健康发展，市场体系日益完善

2012年，浙江省保险业积极推进改革创新，市场体系日益完善，资产规模稳步增长，服务领域继续拓宽，经济补偿和风险保障功能有效发挥。

1. 市场体系日益完善。截至2012年末，全省

共有各类保险机构112家，行业从业人员18.7万人，新增保险市场主体3家。保险机构、中介机构、行业社团共同发展的市场格局更趋成熟（见表4）。

2. 规模和效益平稳增长。2012年，全省保险公司资产规模同比增长15.5%，保费收入同比增长12.0%。其中，财产险保费收入增长14.8%，人身险保费收入增长9.7%。保险业经营效益继续保持平稳较快增长，财产险公司利润总额23.5亿元，居全国第三位。法人机构偿付能力有所改善，投资收益情况良好。

3. 保障功能有效发挥。政策性农业保险平稳推进，参保规模提升，新险种开发加快，全年共为211万户参保农户提供319亿元的农业自然灾害风险保障。政策性农房保险实现承保全覆盖，参保率98.5%，1.9万户农户获得赔款6735万元。出口信用保险保障作用有效发挥，企业通过保险追偿、赔付挽回损失1.9亿美元。小额贷款保证保险工作不断扩面。

表4 2012年浙江省保险业基本情况

项 目	数量
总部设在辖内的保险公司数(家)	3
其中：财产险经营主体(家)	1
人身险经营主体(家)	2
保险公司分支机构(家)	112
其中：财产险公司分支机构(家)	58
人身险公司分支机构(家)	54
保费收入(中外资,亿元)	984.6
其中：财产险保费收入(中外资,亿元)	444.5
人身险保费收入(中外资,亿元)	540.1
各类赔款给付(中外资,亿元)	342.6
保险密度(元/人)	1797.7
保险深度(%)	2.8

数据来源：浙江保监局。

（四）市场融资不断扩大，融资结构继续优化

2012年，金融市场继续保持平稳健康发展态势，融资规模扩大，市场利率回落，金融资源配置继续优化。

1. 直接融资比例继续提高，融资渠道不断拓宽。全省非金融部门以贷款、债券、股票三种方式融入资金总额的占比分别为79.6：17.4：3.0。贷款融资占比下降3.7个百分点，债券融资占比

上升 7.9 个百分点，带动直接融资比例提高至 20.4%（见表 5）。企业债务融资工具发行 836.2 亿元，同比增长近 1 倍。

表 5 2001~2012 年浙江省非金融机构部门融资结构表

	融资量 (亿元人民币)	比重 (%)		
		贷款	债券 (含可转债)	股票
2001	1103.5	96.5	0.0	3.5
2002	2162.1	99.0	0.0	1.0
2003	3681.1	98.6	0.3	1.1
2004	2509.1	97.1	0.6	2.3
2005	2209.9	96.9	2.9	0.2
2006	3962.5	95.2	2.3	2.5
2007	4783.0	87.5	3.7	8.8
2008	5211.0	90.9	4.4	4.7
2009	10357.5	92.6	4.6	2.8
2010	8801.5	87.6	4.3	8.1
2011	7778.4	83.3	9.5	7.2
2012	7871.7	79.6	17.4	3.0

数据来源：中国人民银行杭州中心支行、浙江省发改委、浙江证监局。

2. 同业拆借交易增速放缓，资金融入规模缩小。2012 年，全省银行间市场成员累计拆借 1.5 万亿元，同比增长 5.2%，增速较上年降低 28 个百分点。净拆入资金明显下降，同比少增 3772.8 亿元。

3. 票据业务平稳发展，市场利率明显回落。2012 年，全省累计签发银行承兑汇票 2.4 万亿元，贴现票据 1.8 万亿元，同比增加 9099.3 亿元（见表 6）。票据贴现余额前三季度逐月攀升，四季度有所回落。票据利率回落，全年银票直贴利率和买断式转贴现利率分别为 6.33% 和 5.13%，同比分别下降 0.11 个和 0.16 个百分点（见表 7）。

表 6 2012 年浙江省金融机构票据业务量统计

单位：亿元

季度	银行承兑汇票承兑		贴 现			
			银行承兑汇票		商业承兑汇票	
	余额	累计发生额	余额	累计发生额	余额	累计发生额
1	10688.8	5696.5	560.6	3180.2	113.6	908.3
2	11688.5	12236.9	879.0	7054.5	201.5	2188.1
3	10874.9	17783.1	962.8	12410.2	208.5	4073.6
4	10287.6	23179.6	858.9	17448.1	143.8	6000.0

数据来源：中国人民银行杭州中心支行。

表 7 2012 年浙江省金融机构票据贴现、转贴现利率

单位：%

季度	贴 现		转贴现	
	银行承兑汇票	商业承兑汇票	票据买断	票据回购
1	8.01	8.67	6.85	5.39
2	5.52	6.30	5.63	4.79
3	5.54	5.79	5.26	4.59
4	5.87	6.11	5.19	4.97

数据来源：中国人民银行杭州中心支行。

4. 黄金市场交投平稳，外汇市场稳步发展。2012 年，全省黄金成交量 63.1 万公斤，同比小幅增长 1.3%。截至 2012 年末，全省共有 11 家法人金融机构开办黄金业务，4 家企业成为上海黄金交易所成员单位。全省市场成员在银行间即期外汇市场的交易金额同比增长 32.5%，全部采用询价交易方式。

专栏 1 积极推动企业债务融资 有效改善融资结构

扩大直接融资，强化市场配置资源功能，是我国金融改革一直坚持的方向。近年来，中国人民银行杭州中心支行大力推动浙江企业在银行间市场发行债务融资工具，在深化改革创新的同时，进一步加大对实体经济的支持力度。

一、企业债务融资工具实现跨越式发展

近年来，浙江省企业债务融资工具发展迅速，发行规模扩大，融资成本优势明显，带动融资结构发生明显变化。

一是发债规模快速扩容。2012 年，全省实际发行债务融资工具 836.2 亿元，同比增长 96%。自 2005 年银行间市场债务融资工具推出以来，全省企业在银行间市场累计发行债务融资工具已超过 2000 亿元。

二是融资成本优势明显。2012 年，全省企业在银行间债券市场发行利率比全省同期实际贷款利率低 2.5 个百分点左右，融资成本优势明显。2012 年，债务融资工具为企业节约财务成本约 20 亿元；2005 年以来累计为企业节约财务成本约 50 亿元。

三是中小企业直接融资渠道拓宽。中小企业债券发行取得突破，2012年浙江省共发行8单总计23.6亿元的集合票据，惠及企业29家。积极推进“区域集优”模式，杭州、湖州等地取得阶段性成果，首单区域集优中小企业集合票据成功发行，3家企业融资5亿元，为中小企业融资新添了渠道。

四是直接融资比例不断提高。债券融资占比明显上升，特别是债务融资工具发行规模迅速攀升，推动浙江直接融资比例达到20.4%，较2005年提高17.3个百分点。居于主导地位的贷款融资占比逐步下降，贷款融资占比从2005年的96.9%下降至2012年的79.6%。

二、金融部门多措并举扩大债务融资规模

在中国人民银行杭州中心支行的引导下，全省金融部门大力拓展直接融资渠道，扩大债务融资规模。以签署《借助银行间市场助推浙江省经济发展合作备忘录》为契机，加强债务融资工具发展的宣传引导，密切各方沟通，推动市场规范发展。按季通报债务融资工具发行情况，对承销业务量大、特别是中小企业集合票据承销比例较高、创新活跃的金融机构给予政策支持。中国人民银行杭州中心支行联合省财政厅和省金融办下发《浙江省直接债务融资奖励暂行办法》，每年安排专项资金对承销债券的金融机构进行奖励，激励金融机构加大项目储备和承销发行力度。

（五）信用建设不断深化，金融生态持续改善

2012年，浙江省以机构信用代码推广应用为重点，完善征信系统建设和管理，深化中小企业和农村信用体系建设，推动浙江金融生态环境持续改善。

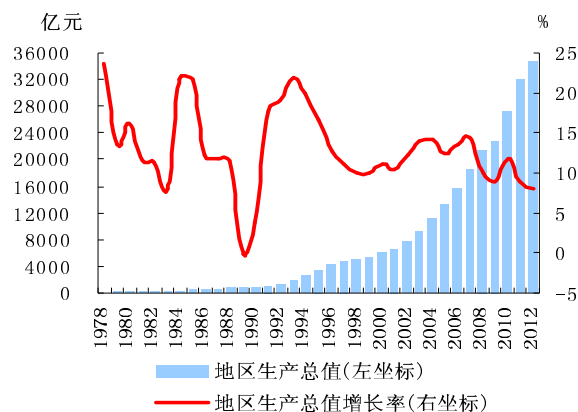
1. 征信系统建设不断深化，服务范围日益拓展。全年开通查询用户3.5万个，系统月均查询量376.4万次，同比增长35.1%，征信系统成为金融机构风险管理的重要基础设施。全省依托征信系统为153.6万个有经济活动的组织配发了机构信用代码，为金融机构增添了识别客户身份的新手段。村镇银行和小额贷款公司等机构陆续接入征信系统，法院、环保、社保、公积金等各类非银行信息相继采集入库，征信系统信息增量扩面，服务范围不断扩大，服务功能有效提升。

2. 中小企业和农村信用体系建设加速推进，融资环境继续改善。2012年，浙江省继续深化中小企业信用体系试验区建设，结合中小微企业信用评价、征信宣传等措施促进银企对接，加大信用建设成果的转化力度。全省累计为18.5万户中小企业建立了信用档案，其中约4.3万户企业获得了银行贷款。创新推动农村信用体系建设，全省累计为712万农户建立了信用档案，共有355万农户获得银行贷款10185亿元。

二、经济运行情况

2012年，面对较为复杂的国内外经济形势，

浙江经济实现平稳增长，结构调整和转型升级步伐加快，内生动力有所增强，民生进一步改善，节能降耗成效显著。全年实现地区生产总值34606.3亿元，同比增长8.0%（见图5）。人均地区生产总值63266元，首次突破1万美元。



数据来源：浙江省统计局。

图5 1978~2012年浙江省地区生产总值及其增长率

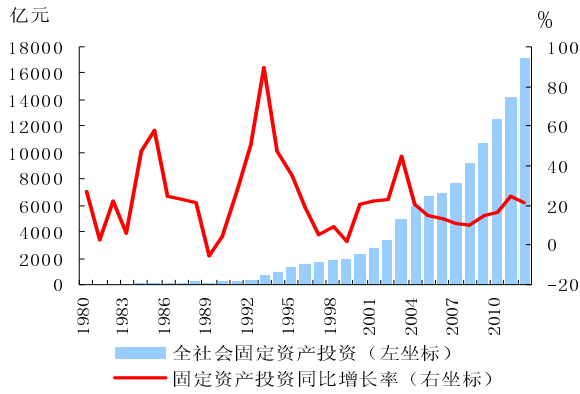
（一）三大需求增长不一，内生动力有所增强

2012年，投资增长较快，消费稳中趋升，出口增速回落，内需对浙江经济的拉动力增强。

1. 投资保持较快增长，结构调整成效显著。2012年，浙江省及时出台一系列稳增长、扩投资措施。固定资产投资增速稳步回升，同比增长21.4%（见图6）。制定并实施支持浙商创业创新政策，浙商回归引进项目1426个，到位资金1298

亿元，同比增长 43%。

投资结构调整取得新进展。战略性新兴产业、高新技术产业和装备制造业占规模以上工业投资的比重均有所上升。民间投资同比增长 22.5%，占全部固定资产投资的 61.9%，比重较上年提高 0.6 个百分点，对固定资产投资的贡献率为 66%。

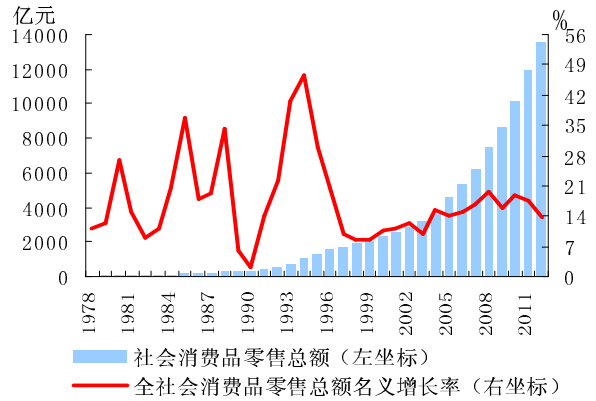


数据来源：浙江省统计局。

图 6 1980~2012 年浙江省固定资产投资及其增长率

2. 消费稳中有升，居民收入稳步增长。消费市场呈现平稳增长态势。2012 年，全省社会消费品零售额实际增长 11.4%（见图 7）。食品、衣着类消费快速增长，居住类、家用电器和音像器材、汽车消费增长有所趋缓。新兴业态零售快速增长，2012 年全省网络零售额同比增长 89.5%，占全国的 16.2%，占比较上年上升 3.2 个百分点。

2012 年，全省城镇居民人均可支配收入 34550 元，连续 12 年居全国各省（区）第一，比全国平均水平高出 40.6%。农村居民人均纯收入 14552 元，连续 28 年居全国各省（区）第一，比全国平均水平高出近 1 倍。扣除价格因素，城镇居民和农村居民收入分别同比增长 9.2% 和 8.8%，高于全省地区生产总值增速。衢州、丽水、舟山等欠发达地区和海岛地区加快发展，居民收入增速高于全省平均水平。

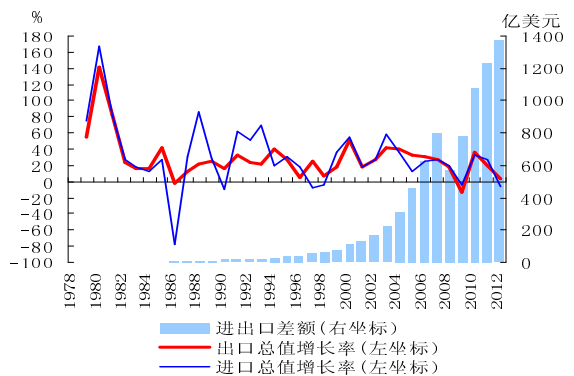


数据来源：浙江省统计局。

图 7 1978~2012 年浙江省社会消费品零售总额及其增长率

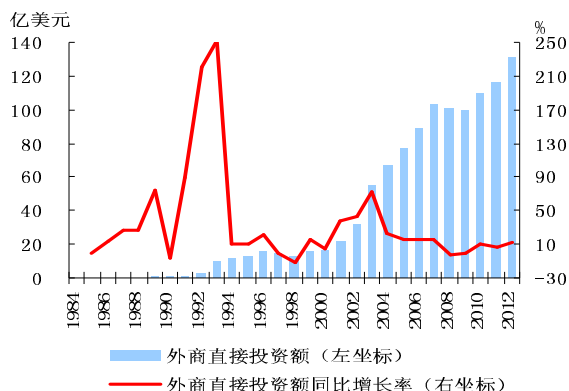
3. 进出口增速明显回落，引进外资质量提高。2012 年，受世界经济增长低迷，欧美日等主要出口市场需求疲软，贸易保护主义抬头等不利因素影响，全省进出口贸易增速大幅下滑。进出口总额 3122.4 亿美元，同比增长 0.9%。出口 2245.7 亿美元，同比增长 3.8%，增速较上年下降 16.1 个百分点；进口 876.7 亿美元，同比下降 5.8%（见图 8）；贸易顺差 1369 亿美元。

2012 年，全省新设外商投资企业 1597 家，实际利用外商直接投资 130.7 亿美元，同比增长 12.0%，增速较上年加快 6 个百分点（见图 9）。引进外资质量进一步提高，新批准世界 500 强企业投资项目 28 个，单个投资项目金额均超过 5000 万美元。投资结构持续优化，其中高技术行业新批项目数和实际利用外资分别占总数的 10.3% 和 6.8%，现代服务业实际利用外资同比增长 19.7%。



数据来源：浙江省统计局。

图 8 1978~2012 年浙江省外贸进出口变动情况



数据来源：浙江省统计局。

图 9 1984~2012 年浙江省外商直接投资额及其增长率

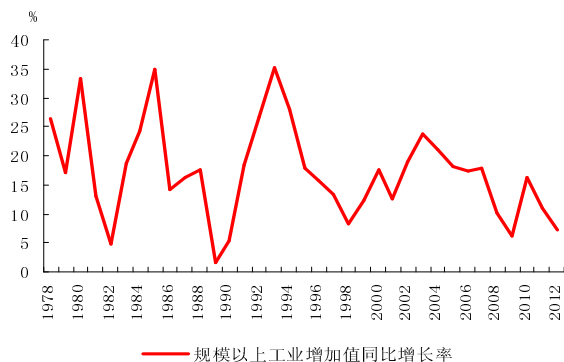
（二）三次产业协同发展，产业结构调整优化

2012 年，浙江省三次产业比例为 4.8: 50.0: 45.2，第二产业比重下降 1.2 个百分点，第三产业比重提高 1.3 个百分点，产业结构继续朝合理、协调、可持续方向迈进。

1. 农林牧渔业平稳发展，产量稳定增长。2012 年，浙江省加大支农惠农力度，发展高效生态农业，有效保障农产品供给，农林牧渔业总产值同比增长 1.8%。新建粮食生产功能区 111 万亩、各类现代农业园区 54 万亩，粮食和主要农产品生产供应保持稳定。大力推广优质高产粮食品种，粮食总产量和单产均实现增长。花卉苗木、茶叶等效益农业稳中有升，造林面积超计划完成，肉类和渔业产品总产量稳步增长。

2. 工业经济企稳回升，结构调整取得进展。2012 年，全省规模以上工业增加值同比增长 7.1%（见图 10）。工业生产增速呈现逐月上升企稳态势，全年增速比一季度、上半年和前三季度分别上升 2.3、1.9 和 1.2 个百分点。工业企业利润月度增速从 9 月开始由降转升，累计降幅逐步缩小。

工业结构调整取得新进展。战略性新兴产业、高新技术产业和装备制造业成为工业经济发展的新增长点，增加值同比分别增长 9.2%、9.9% 和 6.9%，占规模以上工业增加值的比重均有所提高。



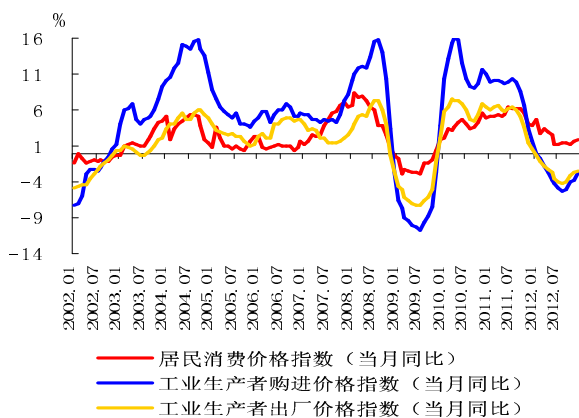
数据来源：浙江省统计局。

图 10 1978~2012 年浙江省规模以上工业增加值同比增长率

3. 服务业总量持续扩大，对外开放步伐加快。2012 年，全省服务业增加值同比增长 9.3%，占全省地区生产总值比重较上年提高 1.3 个百分点，拉动经济增长 4.1 个百分点，贡献率为 51.1%。服务业从业人员占全省就业人数的 35%。各行业均保持平稳增长，其中住宿和餐饮业、批发和零售业、金融业增加值同比分别增长 11.9%、10.3% 和 9.7%。服务业集聚区建设稳步推进，对外开放步伐加快，服务贸易累计出口额增长 18.9%，高于货物贸易增幅 15.1 个百分点。

（三）物价涨幅平稳回落，工资水平持续提高

2012 年，宏观调控效应逐步显现，全省物价涨幅得到有效控制，总体呈回落态势（见图 11）。



数据来源：浙江省统计局。

图 11 2002~2012 年浙江省居民消费价格和生
产者价格变动趋势

1. 居民消费价格涨幅回落。2012年，全省居民消费价格同比上涨2.2%，比上年降低3.2个百分点，年中连续11个月下降。八大类消费品及服务项目价格六涨二跌，其中食品类价格上涨5.3%，成为推动居民消费价格上升的首要因素，交通和通信、娱乐教育文化用品类价格分别下跌0.3%和0.6%。

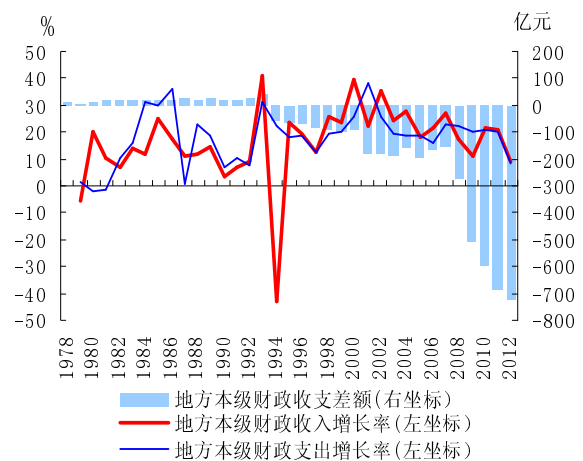
2. 生产者价格有所回落。2012年，全省工业生产者出厂价格和购进价格同比分别下降2.7%和3.3%，而上年分别为上涨5.5%和8.3%。1-8月工业品价格降幅持续加大，受经济回暖影响，9月以后有所回升。

3. 劳动力报酬持续提高。2012年，浙江省全社会单位在岗职工年平均工资为35266元，同比增长12.0%。全省最低月工资标准调整为1470元、1310元、1200元和1080元四档，最高档增幅为12.2%，新标准工资水平居全国前列。

（四）财政收支增速回落，支出结构继续优化

2012年，全省地方公共财政预算收入3441.2亿元（见图12），同比增长9.2%，增速较上年回落11.6个百分点。从走势看，上半年地方公共财政预算收入同比增幅持续回落，6月份降至4.4%的全年最低点，下半年逐渐回升。营业税、增值税、企业所得税分别增长16.1%、9.9%和7.7%，对地方公共财政预算收入贡献率为80.2%，个人所得税同比下降3.6%。

全省地方公共财政预算支出4161.9亿元，同比增长8.3%，较上年回落11.5个百分点。教育、医疗卫生、社会保障与就业、住房保障等民生领域支出合计2648.1亿元，占总支出的55.5%，较上年提高了1.1个百分点，支出结构进一步优化。



数据来源：浙江省统计局。

图 12 1978~2012 年浙江省财政收支状况

（五）节能降耗扎实推进，生态建设成效明显

2012年，浙江省继续实施资源节约和环境保护行动计划，积极推进生态省和生态文明建设。节能减排成效明显，全年单位地区生产总值能耗比上年降低6.0%，全面完成化学需氧量、二氧化硫的减排目标。规模以上工业增加值能耗下降7.6%，38个工业行业大类中，34个行业单位地区生产总值能耗下降。

实施能源消费总量和能耗强度双控制度，加强主要污染物排放总量控制，地表水水质达到三类以上的比例为64.3%，较上年提高1.4个百分点。县级以上城市空气质量达到二级标准的占98.6%，较上年提高5.8个百分点。淘汰落后水泥产能731万吨、印染5.3亿米、铅酸蓄电池179万千伏安时。

专栏 2 温州、丽水两项金融改革取得阶段性成效

2012年3月28日，国务院决定设立温州市金融综合改革试验区。3月30日，中国人民银行和浙江省人民政府联合发文，决定在丽水市开展农村金融改革试点。在两项改革总体方案的框架下，温州和丽水金融改革有序推进，取得了阶段性成果。

一、温州金融综合改革试验区工作进展情况

温州金融综合改革在引导民间融资规范化和阳光化、推进金融机构和产品服务创新等方面取得积极进展。

积极引导民间融资阳光化和规范化。建立民间融资登记服务平台，已开业运营4家登记服务中心，全年借贷总成交金额4.2亿元。开展民间资本管理公司试点，6家民间资本管理公司向155个项目投放资金5.6亿元。温州市中心支行按季发布温州市民间借贷监测利率，社会反响较好。

大力推进金融机构和产品服务创新。温州辖内商业银行设立小微企业专营机构106家。2家农村合作银行改制为农村商业银行，开业村镇银行6家，实现县域范围机构布局全覆盖。设立小微企业融资综合服务中心，拓宽抵质押担保范围，发展设备融资租赁，深化小额贷款保证保险试点。

多渠道破解中小企业融资问题。建立温州金融改革广场，打造以产权交易为基础、集各类权益交易为一体的综合型金融服务平台。拓展多元化融资渠道，2012年新增4家上市企业，募集资金34.5亿元，成功发行4只企业债券筹集资金38亿元。银行间市场债券融资实现突破，成功发行中期票据12亿元、短期融资券5亿元和中小企业集合票据1.7亿元。

加快金融基础设施建设。金融业综合统计制度建设稳步推进，初步完成金融业综合统计信息平台 and 温州金融监测报数平台两大系统建设，首批40家融资性担保公司、46家保险公司、12家证券公司及14家典当行进入数据试报阶段。加快推动社会信用体系建设，将征信查询服务延伸至温州市民间借贷登记中心，7家小额贷款公司接入征信系统，2家村镇银行完成接入征信系统的数据测试工作。培育、推动和监督评级市场发展，完成130家借款企业、融资性担保公司的评级工作。制定第三方支付发展工作方案和实施细则，建立温州辖内第三方支付机构孵化库。

二、丽水农村金融改革进展情况

丽水农村金融改革着力深化“林权抵押贷款、农村信用体系建设、便农取款”等三大亮点，初步形成了金融支农惠农的“丽水模式”。

深化信贷支农工程。依托市县两级的“三中心一机构”（即林权管理中心、森林资源收储中心、林权交易中心和森林资源调查评价机构）的森林资源流转服务平台，创新信贷支农模式，推动林权抵押贷款扩面增量。2012年末，丽水市林权抵押贷款余额30.2亿元，居全省首位，惠及林农20余万人，不良贷款率仅为0.17%。以林权抵押为突破口，丽水还创新推出以茶园、生态公益林等为抵押担保的支农产品。

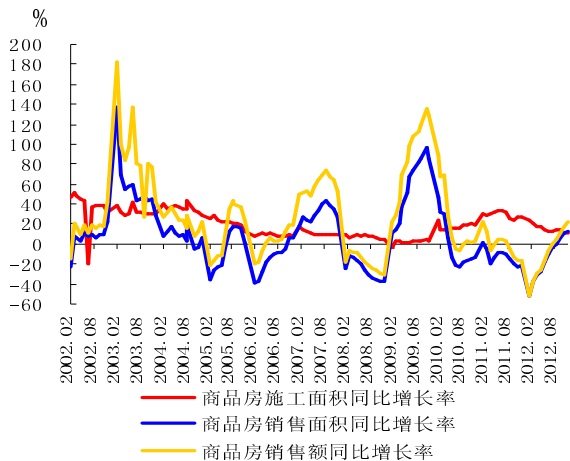
深化信用惠农工程。稳步推进农户、社区居民和中小企业“三位一体”的社会信用体系建设。全面开展农户信用评价工作，将38万多户农户信用信息纳入农户信用信息系统，基本实现了全市农户信用信息的共享，并建立了农户信用信息动态管理机制。2012年末，行政村和农户信用评价面分别为100%和92%；17.7万信用农户累计获得159.7亿元贷款，同比增长52.4%。

深化支付便农工程。依托全市助农取款服务点网络，实施农村反假货币、国债宣传服务、民间借贷监测、金融知识普及和金融消费者权益保护工作机制建设，农村金融生态环境持续优化。通过“POS机+验钞机+保险箱”模式，率先实现“银行卡助农取款服务”在所有行政村的全覆盖。2012年末，已在2114个行政村设立了助农取款服务点，累计办理小额取现54.6万笔、金额1.1亿元。

下阶段，温州市金融综合改革试验区建设方面，将引导民间资本进入金融业，推动直接融资扩面增量，完善民间借贷和融资服务平台，有序加快小额贷款公司、村镇银行等机构接入征信系统，指导并支持资质良好的民营企业申请互联网支付等业务许可。丽水市农村金融改革试点方面，将通过农村金融机构、产品和服务、管理等体制机制创新，加快完善农村金融基础服务体系的步伐。

（六）房地产运行平稳，软件行业亮点纷呈

1. 房地产市场运行平稳，差别化信贷政策有效落实。2012年，浙江省房地产市场调控成效进一步显现，开发投资及居民购房更趋理性。

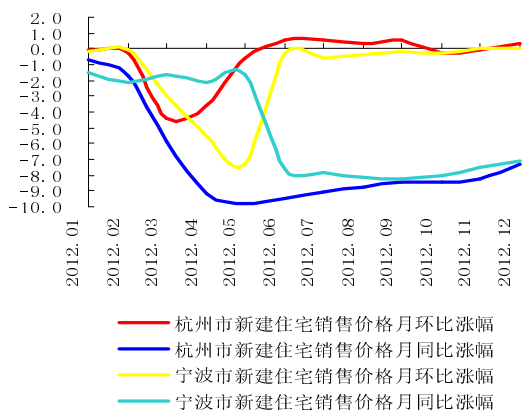


数据来源：浙江省统计局。

图 13 2002~2012 年浙江省商品房施工和销售变动趋势

房地产投资放缓。2012 年，全省房地产开发投资 5226 亿元，同比增长 16.8%，较上年下降 31.7 个百分点。施工面积、新开工面积和竣工面积同比分别增长 11.7%、-23.4%、-5.2%（见图 13），增速继续回落。保障性住房建设进度加快，全年新开工 16.2 万套，完成计划任务的 114.6%，完成农村住房改造 41.2 万户。

商品房成交量稳价跌。2012 年，商品房销售面积同比增长 13.4%，销售额同比增长 22.7%，其中住宅销售面积及销售额同比分别上涨 20.3% 和 31.1%。2012 年，主要城市房价指数回落，12 月杭州、宁波、温州新建商品住宅销售价格指数同比分别下降 7.6%、7.4% 和 11.4%（见图 14），降幅居 70 个大中城市前三位。



数据来源：浙江省统计局。

图 14 2012 年浙江省主要城市新建住宅销售价格变动趋势

房地产贷款增速趋缓。2012 年末，全省房地产贷款余额同比增长 6.3%。全省保障性住房开发贷款余额同比增长 145.9%，较上年上升 36.3 个百分点。差别化住房信贷政策成效明显，重点支持中小套型、中低价位普通住宅的购房需求，90 平方米以下住宅套数占比 36.6%，比上年提高 1.6 个百分点。个人首套房贷款平均首付款比例为 38.8%、平均利率为基准利率的 0.92 倍；二套房贷款的平均首付比例为 62.7%、平均利率为基准利率的 1.1 倍。

2. 软件产业快速发展，金融支持力度加大。2012 年，全省软件和信息技术产业业务收入 1411 亿元，利税总额 444.6 亿元，同比分别增长 13% 和 18%，实现收入、结构、效益和出口持续增长，促进全省经济转型升级。

全省软件产业发展呈现以下特点：一是信息技术服务引领增长。2012 年，软件服务收入同比增长 59.2%，成为全省软件产业增长的重要支撑。二是龙头企业贡献突出。2012 年，十强企业收入和利润增幅分别高出本行业增速 15.3 和 13.9 个百分点，淘宝、网新科技等一批行业龙头企业带动效应突出。三是软件产业集聚效应显著。杭州、宁波、嘉兴和金华等市以软件园或产业园为依托，大力推进产业集聚发展。

金融支持软件产业力度加大。一是信贷支持有力。2012 年全省软件产业贷款余额同比增长 17.3%，高于各项贷款余额增速 5.5 个百分点。二是金融产品不断创新。2012 年末，全省知识产权质押贷款余额 9.2 亿元，为中小软件企业盘活无形资产提供支持。三是融资渠道拓宽。2012 年，浙大网新科技公司成功发行 4 亿元短期融资券，累计发行 15 亿元。

三、预测与展望

2013 年，是全面贯彻落实党的十八大精神的开局之年，也是实施“十二五”规划承前启后的关键一年。浙江经济发展趋势总体向好，有望保持平稳增长。

2013 年，浙江经济发展仍然具备难得的机遇。城镇化建设的积极推进、“四大国家战略举措”、“四大建设”和“四化同步发展”的深入实施，以及一系列鼓励浙商创新创业、扩大有效投资、优化发展环境等政策的出台，都将为浙江经

济的长远发展提供强大动力。预计 2013 年全省地区生产总值增长 8%以上；物价温和上涨，CPI 涨幅在 3.5%左右。

但是，在复杂多变的宏观形势和转型升级的考验下，浙江经济仍处于周期性和结构性因素共同交织的局面，经济发展依然面临挑战，突出表现在：需求持续增长动力不足，稳增长面临压力；经济结构产业层次较低，企业创新驱动能力不足；部分行业订单需求不旺，综合成本高企，生产经营依然困难。

从金融层面看，保持浙江金融平稳运行也面临不少困难：存款市场波动性较大，资金来源约

束加剧；新一轮投资周期来临，实体经济有效需求增强，信贷保障难度增加；部分地区企业经营困难引发的金融风险尚未得到根本扭转，防范和化解金融风险的任务依然艰巨。

2013 年，中国人民银行杭州中心支行将认真贯彻落实稳健的货币政策，保持社会融资规模和信贷合理适度增长，积极推动金融创新，深化金融重点领域改革，切实防范金融风险，促进浙江经济健康发展和转型升级。

总 纂：张健华 方志敏

统 稿：陆巍峰 王 强 张晓霞 余 牛

执 笔：余 牛 翁 磊 刘轩昊 吴 云 胡虎肇 吴振宏 宋瑞晰
宋 玮 郭舒萍 李 青 杨 曦 陈楠希 周宇晨 吴良荣

提供材料的还有：周 擎 汪正红 童红坚 吕芙蓉

附 录：

（一）浙江省经济金融大事记

1月30日，浙江省召开民营经济大会，全面推进民营经济在“十二五”期间大发展大提升。

3月28日，国务院常务会议决定设立温州市金融综合改革试验区，批准实施《浙江省温州市金融综合改革试验区总体方案》。

3月30日，中国人民银行和浙江省政府决定在丽水市开展农村金融改革试点工作，着力破解“三农”发展的资金瓶颈。

5月10日，中国银行间市场交易商协会、中国人民银行杭州中心支行、浙江省金融办签署《借助银行间市场助推浙江省经济发展合作备忘录》。全年债务融资工具发行836.2亿元，同比增长近一倍，推动直接融资比例创新高。

6月16日，浙江省委、省政府出台《关于加快金融改革发展的若干意见》，推动浙江“十二五”期间金融业改革发展。

8月6日，浙江省政府出台《关于改善金融服务实体经济发展的若干意见》，引导和鼓励金融机构改善金融服务，加大金融对实体经济的支持力度。

9月19日，浙江省政府举行浙江省金融控股有限公司成立大会暨海洋产业投资基金启动仪式，为打造区域金融中心、建设金融强省服务。

10月18日，浙江股权交易中心暨区域性股权交易市场成立，为省内企业提供股权债权的转让和融资服务，并积极培育企业进入证券市场。

2012年，浙江省生产总值34606.3亿元，同比增长8.0%。人均生产总值63266元，首次突破1万美元。

2012年，浙江金融机构认真贯彻稳健的货币政策，全省各项存款余额66679.1亿元，新增5789.6亿元。各项贷款余额59509.2亿元，新增6266.7亿元。

(二) 浙江省主要经济金融指标

表 1 浙江省主要存贷款指标

	1月	2月	3月	4月	5月	6月	7月	8月	9月	10月	11月	12月	
本外币	金融机构各项存款余额(亿元)	59770.1	60543.2	62931.7	62416.0	63143.1	65345.2	64288.0	64167.1	65561.1	64945.2	65739.9	66679.1
	其中:城乡居民储蓄存款	25138.4	24588.8	25249.4	24574.3	24780.3	25756.6	25203.7	25506.5	26427.0	25800.6	26197.9	26902.4
	单位存款	30971.7	32072.5	33636.1	33749.2	34109.8	35228.8	34826.8	34749.6	35130.2	34947.1	35299.5	35955.4
	各项存款余额比上月增加(亿元)	-1119.4	773.2	2388.4	-515.8	727.0	2202.1	-1057.2	-120.8	1394.0	-615.9	794.7	937.3
	金融机构各项存款同比增长(%)	9.2	9.8	8.7	7.3	6.8	7.4	8.5	7.2	9.4	10.0	10.8	9.5
	金融机构各项贷款余额(亿元)	53738.3	54196.8	54957.6	55269.4	55958.6	56641.0	56899.8	57553.5	58177.0	58436.8	58978.5	59509.2
	其中:短期	32612.5	32961.6	33576.9	33651.4	33974.2	34440.5	34534.6	34880.4	35492.0	35710.4	36110.1	36796.5
	中长期	19930.5	19977.2	20054.6	20143.9	20240.7	20359.9	20437.1	20552.5	20685.5	20763.0	20801.3	20766.0
	票据融资	617.4	659.2	683.2	801.0	1024.5	1070.8	1135.7	1293.6	1152.9	1074.3	1144.0	1061.7
	各项贷款余额比上月增加(亿元)	495.8	458.5	760.8	311.9	689.1	682.4	258.8	653.8	623.5	259.7	541.7	539.6
	其中:短期	376.4	349.1	615.3	74.5	322.7	466.3	94.1	345.8	611.6	218.4	399.7	691.9
	中长期	112.9	46.7	77.5	89.2	96.8	119.3	77.2	115.4	133.0	77.6	38.3	-35.2
	票据融资	-22.7	41.8	23.9	117.9	223.4	46.4	64.8	158.0	-140.8	-78.5	69.6	-82.3
	金融机构各项贷款同比增长(%)	12.2	12.1	12.6	11.8	11.8	11.9	11.7	12.0	12.1	12.0	12.0	11.8
	其中:短期	17.7	17.6	18.2	16.7	15.8	15.1	14.5	14.2	14.5	14.1	14.1	14.0
	中长期	4.0	3.3	3.0	2.6	2.9	3.4	3.6	3.9	4.5	4.5	4.6	5.1
	票据融资	5.6	19.3	32.3	42.3	73.5	87.7	95.6	114.8	85.1	94.0	88.4	65.9
	建筑业贷款余额(亿元)	1884.9	1891.3	1925.9	1943.7	1966.5	2001.0	2033.9	2052.1	2084.1	2109.1	2119.0	2160.2
	房地产业贷款余额(亿元)	2218.4	2245.6	2269.1	2269.7	2308.4	2329.2	2319.3	2306.8	2309.1	2296.5	2276.3	2291.1
	建筑业贷款比年初增长(%)	1.9	2.3	4.2	5.1	6.4	8.2	10.0	11.0	12.7	14.1	14.6	16.8
房地产业贷款比年初增长(%)	0.0	1.3	2.3	2.4	4.1	5.0	4.6	4.0	4.1	3.6	2.7	3.3	
人民币	金融机构各项存款余额(亿元)	58600.4	59332.2	61551.8	60993.1	61592.8	63619.0	62516.7	62339.5	63688.9	63037.7	63813.1	64886.3
	其中:城乡居民储蓄存款	24666.0	24132.6	24776.9	24109.9	24305.0	25262.9	24706.2	25003.4	25923.3	25259.9	25644.2	26406.8
	单位存款	30321.2	31362.8	32769.1	32837.3	33077.1	34051.8	33606.1	33477.7	33809.7	33634.8	33978.4	34697.4
	各项存款余额比上月增加(亿元)	-1124.0	731.8	2220.3	-558.8	599.7	2026.2	-1102.3	-177.1	1349.3	-662.1	775.4	1073.1
	其中:城乡居民储蓄存款	1195.8	-525.8	644.3	-667.1	195.1	957.8	-556.7	297.2	919.9	-663.4	384.3	762.6
	单位存款	-2579.9	1041.5	1406.3	68.2	239.8	974.7	-445.7	-128.4	332.0	-174.9	343.6	719.0
	各项存款同比增长(%)	8.9	9.5	8.1	6.6	5.9	6.3	7.3	5.9	8.1	8.7	9.5	8.6
	其中:城乡居民储蓄存款	10.6	9.3	8.2	8.0	8.3	8.3	11.1	12.2	13.1	13.4	14.2	12.5
	单位存款	13.7	7.6	5.3	3.9	2.5	2.7	4.1	2.1	4.9	5.6	6.0	5.5
	金融机构各项贷款余额(亿元)	51787.1	52217.8	52874.1	53204.3	53818.9	54414.8	54679.6	55332.3	55826.4	56067.8	56521.2	56982.7
	其中:个人消费贷款	8671.2	8627.5	8639.5	8587.2	8611.0	8657.4	8697.4	8791.4	8907.9	8976.9	9080.3	9168.6
	票据融资	617.2	659.1	683.1	800.9	1024.3	1070.6	1135.4	1293.5	1152.7	1074.2	1143.8	1061.6
	各项贷款余额比上月增加(亿元)	507.3	430.8	656.2	330.2	614.6	596.0	264.8	652.7	494.1	241.4	453.4	461.5
	其中:个人消费贷款	-27.2	-43.7	12.0	-52.4	23.8	46.4	40.0	94.0	116.5	69.0	103.4	88.3
	票据融资	-22.7	41.8	24.0	117.9	223.4	46.3	64.8	158.1	-140.8	-78.5	69.6	-82.3
	金融机构各项贷款同比增长(%)	12.3	12.3	12.5	11.7	11.8	11.7	11.6	11.8	11.9	11.6	11.5	11.1
其中:个人消费贷款	4.6	3.3	3.0	1.7	1.3	1.0	1.4	1.9	2.7	3.4	4.5	5.4	
票据融资	5.6	19.3	32.3	42.4	73.5	87.7	95.7	114.8	85.1	94.0	88.4	65.9	
外币	金融机构外币存款余额(亿美元)	185.3	192.5	219.2	226.6	244.7	272.9	279.7	288.0	295.3	302.8	306.4	285.2
	金融机构外币存款同比增长(%)	26.4	31.5	47.9	58.2	65.9	69.6	81.2	83.8	86.4	83.6	83.4	54.2
	金融机构外币贷款余额(亿美元)	309.2	314.5	331.0	328.9	337.7	352.0	350.6	350.1	370.7	376.0	390.7	402.0
	金融机构外币贷款同比增长(%)	13.6	13.1	18.3	16.3	16.0	18.3	18.8	16.0	18.4	21.1	27.2	29.0

数据来源: 中国人民银行杭州中心支行。

表 2 浙江省各类价格指数

	居民消费价格指数		农业生产资料价格指数		工业生产者购进价格指数		工业生产者出厂价格指数	
	当月同比	累计同比	当月同比	累计同比	当月同比	累计同比	当月同比	累计同比
2001	-	-0.2	-	-0.3	-	-0.4	-	-1.7
2002	-	-0.9	-	-0.5	-	-2.5	-	-3.1
2003	-	1.9	-	2.9	-	5.8	-	0.6
2004	-	3.9	-	3.2	-	13.4	-	5.0
2005	-	1.3	-	5.8	-	5.4	-	2.3
2006	-	1.1	-	-0.4	-	5.6	-	3.8
2007	-	4.2	-	7.3	-	5.3	-	2.4
2008	-	5.0	-	18.9	-	10.6	-	4.3
2009	-	-1.5	-	-4.1	-	-7.4	-	-5.1
2010	-	3.8	-	2.9	-	12.0	-	6.2
2011	-	5.4	-	10.8	-	8.3	-	5.0
2012	-	2.2	-	4.2	-	-3.3	-	-2.7
2011 1	5.1	5.1	5.4	5.4	10.0	10.0	6.0	6.0
2	5.2	5.2	7.1	6.2	10.2	10.1	6.5	6.2
3	5.3	5.2	8.1	6.9	10.2	10.0	6.6	6.4
4	5.2	5.2	9.3	7.5	9.9	10.1	5.9	6.2
5	5.3	5.2	10.9	8.2	9.6	10.0	5.8	6.2
6	6.4	5.4	12.8	8.9	10.0	10.0	6.2	6.2
7	6.3	5.5	14.1	9.7	10.3	10.0	6.4	6.2
8	6.2	5.6	14.9	10.3	10.0	10.0	5.9	6.2
9	6.2	5.7	15.6	10.9	8.7	9.9	5.1	6.0
10	5.5	5.7	12.9	11.1	6.6	9.5	3.7	5.8
11	4.0	5.5	9.6	11.0	3.5	9.0	1.5	5.4
12	3.9	5.4	8.5	10.8	1.6	8.3	0.6	5.0
2012 1	4.6	4.6	8.2	8.2	0.0	0.0	-0.3	-0.3
2	2.7	3.7	7.7	8.0	-0.8	-0.4	-1.1	-0.7
3	3.4	3.6	6.9	7.6	-1.8	-0.9	-1.8	-1.1
4	2.9	3.4	6.4	7.3	-2.8	-1.3	-2.3	-1.4
5	2.6	3.2	5.1	6.9	-3.7	-1.8	-2.7	-1.7
6	1.3	2.9	3.4	6.3	-4.2	-2.2	-3.5	-2.0
7	1.2	2.7	1.9	5.6	-4.9	-2.6	-4.1	-2.3
8	1.5	2.5	1.5	5.1	-5.4	-3.0	-4.3	-2.5
9	1.4	2.4	1.4	4.6	-5.1	-3.2	-4.1	-2.7
10	1.2	2.3	2.1	4.4	-4.1	-3.3	-3.2	-2.8
11	1.6	2.2	3.1	4.3	-3.7	-3.3	-2.7	-2.8
12	1.9	2.2	4.1	4.2	-2.8	-3.3	-2.4	-2.7

数据来源：浙江省统计局。

表3 浙江省主要经济指标

	1月	2月	3月	4月	5月	6月	7月	8月	9月	10月	11月	12月
	绝对值（自年初累计）											
地区生产总值（亿元）	-	-	6724.6	-	-	15790.4	-	-	24214.8	-	-	34606.3
第一产业	-	-	242.6	-	-	655.7	-	-	1029.4	-	-	1669.5
第二产业	-	-	3344.2	-	-	8005.9	-	-	12269.0	-	-	17312.4
第三产业	-	-	3137.8	-	-	7128.8	-	-	10916.5	-	-	15624.4
工业增加值（亿元）	-	1399.1	2304.0	3191.0	4101.2	5073.5	5977.4	6894.7	7852.6	8799.2	9804.2	10875.3
固定资产投资（亿元）	-	1409.3	2738.1	4017.8	5462.0	7568.1	8753.4	10499.2	12194.5	13844.8	15398.9	17096.0
房地产开发投资	-	540.9	960.3	1327.0	1791.0	2335.1	2804.0	3269.4	3792.1	4282.2	4747.2	5226.3
社会消费品零售总额（亿元）	-	-	3185.0	-	-	6373.5	-	-	9763.5	-	-	13546.3
外贸进出口总额（亿美元）	264.4	437.7	699.5	948.3	1231.4	1496.5	1769.0	2041.8	2328.5	2590.3	2849.7	3122.4
进口	64.1	142.7	226.1	295.4	372.5	440.0	514.4	586.0	661.1	726.9	802.3	876.7
出口	200.3	295.0	473.5	652.9	858.9	1056.5	1254.6	1455.9	1667.3	1863.4	2047.4	2245.7
进出口差额(出口—进口)	136.3	152.3	247.4	357.6	486.5	616.5	740.2	869.9	1006.2	1136.5	1245.1	1369.0
外商实际直接投资（万美元）	107089.0	228923.0	323207.0	400832.0	484621.0	629378.0	689159.0	774990.0	858627.0	920578.0	1013833.0	1306926.0
地方财政收支差额（亿元）	150.5	190.2	122.8	238.6	240.9	133.1	160.7	105.5	-35.4	-9.2	-247.3	-720.7
地方财政收入	489.4	748.4	1013.8	1357.7	1654.9	1957.5	2284.9	2520.7	2759.4	3063.1	3255.4	3441.2
地方财政支出	338.9	558.2	891.0	1119.2	1414.0	1824.3	2124.1	2415.1	2794.8	3072.3	3502.7	4161.9
城镇登记失业率（%）（季度）	-	-	3.1	-	-	3.0	-	-	3.0	-	-	3.0
	同比累计增长率（%）											
地区生产总值	-	-	7.1	-	-	7.4	-	-	7.7	-	-	8.0
第一产业	-	-	0.8	-	-	2.1	-	-	2.1	-	-	2.0
第二产业	-	-	6.4	-	-	6.5	-	-	6.8	-	-	7.3
第三产业	-	-	8.2	-	-	8.8	-	-	9.2	-	-	9.3
工业增加值	-	2.9	4.8	5.1	5.0	5.2	5.5	5.7	5.9	6.4	6.8	7.1
固定资产投资	-	14.5	15.6	17.8	20.6	23.9	24.6	23.8	23.5	22.8	21.8	21.4
房地产开发投资	-	32.7	24.5	23.7	26.0	25.8	24.6	22.3	22.3	20.9	18.5	16.8
社会消费品零售总额	-	-	13.2	-	-	13.0	-	-	13.2	-	-	13.5
外贸进出口总额	-2.6	3.4	5.2	3.1	4.1	3.5	2.0	0.8	0.9	1.7	1.3	0.9
进口	-18.9	5.3	3.5	0.7	1.4	-0.4	-1.3	-3.1	-4.1	-4.6	-4.9	-5.8
出口	4.1	2.5	6.1	4.2	5.3	5.2	3.4	2.5	3.0	4.4	3.9	3.8
外商实际直接投资	0.7	26.7	8.0	4.7	6.0	0.2	-2.9	-0.3	0.1	1.0	1.7	12.0
地方财政收入	13.8	10.5	7.1	5.2	4.7	4.4	4.5	5.1	6.0	7.3	8.2	9.2
地方财政支出	9.2	20.3	19.6	16.8	13.8	10.8	11.3	11.8	12.2	11.8	9.3	8.3

数据来源：浙江省统计局。