

2012年河南省金融运行报告

中国人民银行郑州中心支行

货币政策分析小组

[内容摘要]

2012年，河南省深入贯彻落实科学发展观，全面实施建设中原经济区、加快中原崛起、河南振兴总体战略，着力扩需求、创优势、破瓶颈、惠民生，河南省经济保持了稳定、持续、向上的发展态势。富民强省迈出新步伐，发展方式取得新转变，社会民生实现新突破，区域竞争力得到新提升。金融运行稳中有进，银行业规模、效益同步提升，贷款结构持续优化，资本市场融资功能和保险服务民生功能得到更加有效发挥。

2013年，是全面贯彻落实党的十八大精神和实施《中原经济区规划》的开局之年，河南省将准确把握“稳中求进”总基调，以提高经济增长质量和效益为中心，进一步深化改革开放，强化创新驱动，努力实现经济社会持续健康较快发展。金融业将继续认真贯彻落实稳健的货币政策，保持信贷总量和社会融资规模合理适度增长，着力优化信贷结构和融资结构，改进对实体经济的金融服务，更好地发挥金融杠杆在转方式、调结构中的积极作用。

目 录

一、金融运行情况	4
(一) 银行业稳健运行, 货币信贷适度增长	4
(二) 证券业实力提升, 资本市场融资功能增强	6
(三) 保险业运行平稳, 保障功能继续提升	7
(四) 金融市场活力增强, 直接融资创新高	7
(五) 征信体系进一步完善, 金融生态环境持续优化	8
二、经济运行情况	9
(一) 需求结构持续改善, 经济增长内生动力进一步增强	10
(二) 产业结构调整加快, 发展方式持续转变	11
(三) 物价涨幅全面回落, 劳动力成本继续上涨	11
(四) 财政收入平稳增长, 民生保障重点突出	12
(五) 地区生态文明持续改善, 节能降耗成效明显	12
(六) 房地产调控成效明显, 旅游产业加速发展	12
(七) 中原经济区建设加快推进, “三化”协调发展成效初步显现	14
三、预测与展望	14
附录:	15
(一) 河南省经济金融大事记	15
(二) 河南省主要经济金融指标	16

专 栏

专栏 1 开展农村金融创新示范县(市)创建活动 推动农村金融服务水平持续提升	6
专栏 2 加强市场培育 不断扩大银行间市场直接债务融资规模	8

表

表 1 2012 年河南省银行业金融机构情况表	4
表 2 2012 年河南省人民币贷款各利率区间占比表	5
表 3 2012 年河南省证券业基本情况表	7
表 4 2012 年河南省保险业基本情况表	7
表 5 2001~2012 年河南省非金融机构部门融资结构表	7
表 6 2012 年河南省金融机构票据业务量统计表	8
表 7 2012 年河南省金融机构票据贴现、转贴现利率表	8
表 8 2012 年郑州商品交易所交易统计表	8

图

图 1	2011~2012 年河南省金融机构人民币存款增长变化	4
图 2	2011~2012 年河南省金融机构人民币贷款增长变化.....	5
图 3	2011~2012 年河南省金融机构本外币存、贷款增速变化.....	5
图 4	2011~2012 年河南省金融机构外币存款余额及外币存款利率.....	5
图 5	1978~2012 年河南省地区生产总值及其增长率.....	9
图 6	1982~2012 年河南省固定资产投资及其增长率.....	10
图 7	1978~2012 年河南省社会消费品零售总额及其增长率.....	10
图 8	1978~2012 年河南省外贸进出口变动情况	11
图 9	1986~2012 年河南省外商直接投资额及其增长率	11
图 10	1978~2012 年河南省规模以上工业增加值同比增长率.....	11
图 11	2001~2012 年河南省居民消费价格和生产者价格变动趋势.....	12
图 12	1979~2012 年河南省财政收支状况	12
图 13	2002~2012 年河南省商品房施工和销售变动趋势.....	13
图 14	2002~2012 年河南省主要城市新建住宅销售价格指数变动趋势.....	13

一、金融运行情况

2012年，河南省金融业发展稳中有进，社会融资规模较快增长，融资结构持续改善，金融生态环境不断优化，金融对实体经济的支持作用进一步增强。

（一）银行业稳健运行，货币信贷适度增长

2012年，河南省银行业有效贯彻落实稳健的货币政策，货币信贷适度增长，贷款结构更趋优化，市场利率平稳回落，有力地支持了地方经济的平稳较快发展。

1. 银行业规模、效益同步提升，服务重心不断下沉。2012年，河南省银行业金融机构资产规模和利润同比分别增长20.5%和21.0%，不良贷款继续“双降”。“引行入豫”成效显著，多家外资银行来豫考察，渣打银行拟设立分行，平安银行郑州分行、宇通集团财务有限公司相继开业。机构网点继续下沉，金融资源不断向县域和农村地区倾斜，全年城市商业银行新增设分支机构37家，县域覆盖率达89%；村镇银行新设支行39个，县域覆盖率增长至64%（见表1）。

表1 2012年河南省银行业金融机构情况表

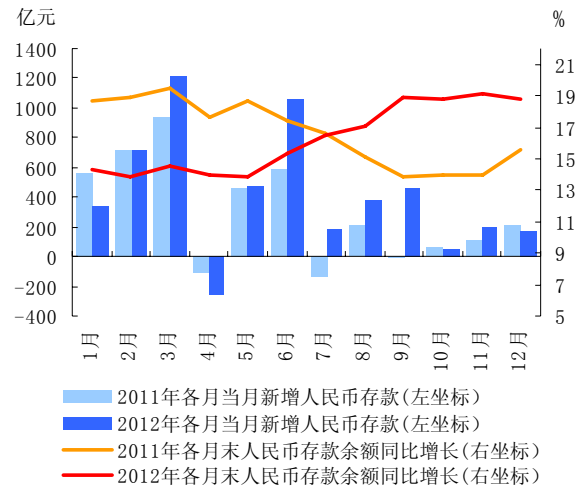
机构类别	营业网点			法人机构(个)
	机构个数(个)	从业人数(人)	资产总额(亿元)	
一、大型商业银行	3202	77138	15884	0
二、国家开发银行和政策性银行	152	3870	3364	0
三、股份制商业银行	191	7354	5402	0
四、城市商业银行	618	13547	3736	17
五、城市信用社	0	0	0	0
六、小型农村金融机构	5279	57440	6838	143
七、财务公司	5	165	423	3
八、信托公司	2	286	49	2
九、邮政储蓄银行	2390	21096	3158	0
十、外资银行	2	72	48	0
十一、新型农村金融机构	107	2321	284	52
十二、其他	0	0	0	0
合计	11948	183289	39186	217

注：营业网点不包括国家开发银行和政策性银行、大型商业银行、股份制银行等金融机构总部数据；大型商业银行包括中国工商银行、中国农业银行、中国银行、中国建设银行和交通银行；小型农村金融机构包括农村商业银行、农村合作银行、农村信用社；新型农村金融机构包括村镇银行和农村资金互助社。

数据来源：河南银监局。

2. 存款大量增加，波动特征明显。2012年，

河南省本外币存款新增5195.7亿元，创历史最高，增速同比提高3.2个百分点（见图1）。由于人民币升值预期减弱，企业持有外汇意愿增强，年末外币存款余额比上年增长1.5倍。但受市场流动性波动加剧、存贷比管理趋严以及民间借贷分流影响，各项存款“季末冲高、季初回落”现象明显。

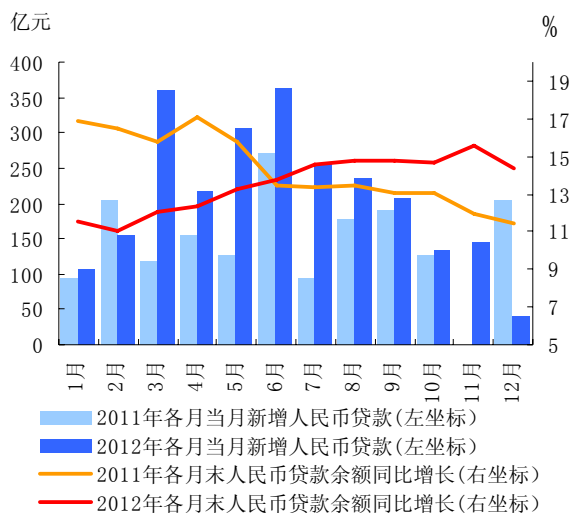


数据来源：中国人民银行郑州中心支行。

图1 2011~2012年河南省金融机构人民币存款增长变化

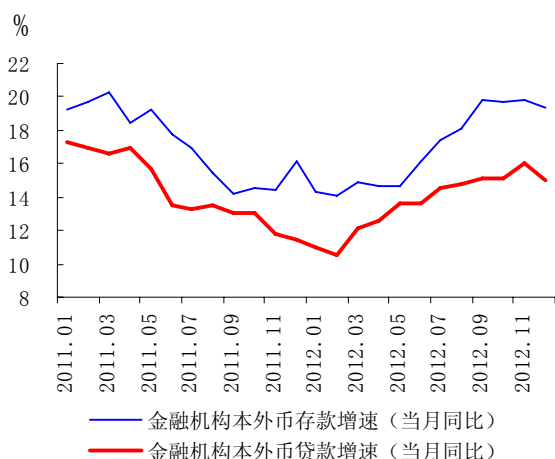
3. 贷款适度增长，投向重点突出。2012年，河南省金融机构本外币和人民币贷款余额双双超过2万亿元大关，分别增长15.0%和14.4%（见图2、图3）。贷款期限结构变化明显，短期类贷款增加较多，增量占比达65%，中长期贷款受企业效益下滑，自主投资意愿下降影响，增量占比较上年回落14.2个百分点。

信贷在转方式、调结构中的积极作用得到强化。一是小微企业及“三农”金融服务不断改善。在“小巨人”企业信贷培育计划、农村金融产品和服务方式创新等措施推动下，河南省中小微型企业贷款和涉农贷款余额同比分别增长20.7%和16.2%，均高于全部贷款平均增速。二是实体贷款比重持续提升。全年制造业、批发零售业、交通运输仓储业和农林牧渔业贷款增量合计占全部行业的71.7%，同比提高9.4个百分点。三是存量贷款得到盘活。金融机构积极深化政府融资平台、“两高一剩”、房地产等领域风险防控，对于潜在风险较大、工艺落后的项目和客户不断加大退出力度，将腾出的信贷资源重新投入到更加符合政策要求的领域。



数据来源：中国人民银行郑州中心支行。

图 2 2011~2012 年河南省金融机构人民币贷款增长变化



数据来源：中国人民银行郑州中心支行。

图 3 2011~2012 年河南省金融机构本外币存款、贷款增速变化

4. 表外业务较快增长，对经济支持方式更趋灵活。2012 年，河南省金融机构继续加快业务转型，加大委托贷款、承兑、信用证、保函等表外业务的拓展力度。全年表外业务增加 1325.4 亿元，同比增长 17%，较好满足了经济发展对资金的多元化需求。

5. 贷款利率平稳回落，企业融资成本逐步下降。人民币存款利率浮动区间上限扩大至基准利率的 1.1 倍后，存款市场竞争更趋激烈，金融机构各期限存款利率均有不同程度上浮。受人民币贷款基准利率下调、宏观审慎政策的逆周期调节作用综合影响，2012 年 12 月份河南省金融机构

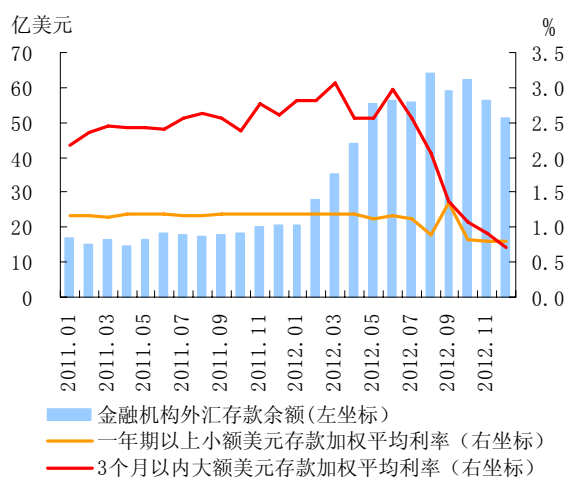
人民币贷款加权平均利率降至 8.35%，同比回落 0.49 个百分点。其中，小微企业受益较大，2012 年 12 月份小微企业贷款执行基准或下浮利率的贷款发生额占比较 2011 年末提高了 22.9 个百分点（见表 2、图 4）。

表 2 2012 年河南省人民币贷款各利率区间占比表

单位：%							
月份	1月	2月	3月	4月	5月	6月	
合计	100.0	100.0	100.0	100.0	100.0	100.0	
[0.9, 1.0]	3.5	2.6	1.6	2.1	1.2	1.3	
1	18.1	22.7	17.4	17.6	21.8	29.3	
上浮水平	小计	78.5	74.8	81.0	80.3	77.0	69.4
	(1.0, 1.1]	20.6	26.1	21.9	23.5	25.8	16.5
	(1.1, 1.3]	21.0	22.4	23.6	22.2	18.3	18.2
	(1.3, 1.5]	7.9	6.2	6.9	7.1	7.0	8.5
	(1.5, 2.0]	22.0	14.5	21.2	19.8	19.7	17.4
	2.0以上	7.0	5.5	7.4	7.7	6.3	8.8
月份	7月	8月	9月	10月	11月	12月	
合计	100.0	100.0	100.0	100.0	100.0	100.0	
[0.9, 1.0]	5.3	4.9	10.1	8.8	11.0	6.4	
1	18.9	17.6	24.0	27.3	23.3	23.0	
上浮水平	小计	75.8	77.5	65.9	63.9	65.7	70.6
	(1.0, 1.1]	17.3	20.7	16.8	18.2	18.7	18.4
	(1.1, 1.3]	23.6	23.2	22.1	20.5	20.5	20.6
	(1.3, 1.5]	19.7	11.6	9.9	10.4	8.7	10.7
	(1.5, 2.0]	10.6	15.9	12.2	10.2	11.3	13.8
	2.0以上	4.6	6.1	4.9	4.7	6.6	7.1

注：2012年8-12月统计数据的下浮区间为[0.7, 1.0)。

数据来源：中国人民银行郑州中心支行。



数据来源：中国人民银行郑州中心支行。

图 4 2011~2012 年河南省金融机构外币存款余额及外币存款利率

6. 农村金融改革成效显著。中国农业银行“三

农金融事业部”改革顺利进行，中国邮政储蓄银行网点覆盖更加全面。农村信用社历史风险化解、股权改造工作取得实质性突破，年末河南省 143 家县级行社全部实行股份制，农村商业银行数量达到 19 家，现代银行制度初步建立。

7. 跨境人民币结算稳步增长。2012 年，河南

省累计办理跨境人民币结算金额 119.5 亿元，境外项目人民币贷款实现零的突破。业务品种涉及货物贸易、服务贸易、收益及经常转移、投资、保函、跨境融资等多个领域。境外交易对手国（地区）达 69 个，是 2011 年的 5 倍，主要集中在香港、澳大利亚、英国、瑞士、英属维尔京群岛等。

专栏 1 开展农村金融创新示范县（市）创建活动 推动农村金融服务水平持续提升

为深化推动农村金融产品和服务方式创新工作开展，着力改善“三农”金融服务，有效破解中原经济区“三化”协调发展资金瓶颈制约，2012 年，中国人民银行郑州中心支行联合当地省级相关部门在河南省范围内开展了农村金融创新示范县（市）创建评比活动，取得了显著成效。

一、多策并举，推动农村金融创新示范县（市）工作有序开展

（一）加强组织协调，形成社会共识。结合国家《中原经济区规划》，提出研究设立农村金融改革试验区的新要求，加强与省财政厅、省政府金融办等部门沟通协调，形成共识，制定《河南省农村金融创新示范县（市）评选工作实施方案》，明确评选条件、申报程序、扶持政策等具体要求。经相关部门综合评估和省农村金融产品和服务方式创新工作联席会议研究，并报省政府同意后，最终确定了 10 个县（市）为河南省农村金融创新示范县（市）。

（二）结合实际，进一步明确创新重点。系统总结 2008 年以来农村金融产品与服务方式创新情况，围绕中原经济区建设、农村融资需求变化，进一步梳理创新的重点和方向。从城乡统筹发展、承接产业转移、农业产业化经营、集体林权改革发展、土地规模化经营、新型农村合作组织培育、农村产权要素盘活等七大领域确定 2-3 个金融产品或服务模式作为创新的重点和突破点。

（三）完善配套政策，加强激励引导。帮助相关县级政府制定工作规划，明确目标和重点领域；引导地市、县级政府设立贷款风险补偿基金、奖励资金、发展基金；省级层面联合制定了对示范县（市）的专项支持政策，其中，中国人民银行郑州中心支行专门安排增加 10 亿元支农再贷款和 10 亿元再贴现额度，激励农村金融工作开展。

二、创新工作取得显著成效，农村金融服务水平持续提升

通过农村金融创新示范县（市）的争创活动，有效激发了地方政府参与农村金融创新工作的热情，开拓了农村金融创新工作思路，优化了县域金融生态环境，促进了农村金融服务水平持续提升，有效破解了中原经济区“三化”协调发展的资金瓶颈。截至 2012 年末，河南省农村金融领域 8 大类产品 and 4 大类服务模式在辖内 1874 家涉农金融机构网点得以复制推广，初步实现了“金融产品多样化、服务对象层次化、参与主体多元化、支持政策组合化”的基本目标，涉农贷款余额比 2008 年末实现翻一番，涉农贷款占比稳步上升。

三、继续深入推进创新工作，促进农村金融服务再上新台阶

下一阶段，中国人民银行郑州中心支行将继续深入推动争创活动开展，牵头制定创建和培育工作指导意见，建立梯度培育机制，整合省、市、县三级力量，强化配套政策支持，因地制宜、突出重点、持续推进、注重实效，务求示范县（市）充分发挥引领带动效应，逐步实现金融组织体系健全、产品创新充满活力、服务水平显著提升、金融生态环境不断优化的农村金融长远发展目标。

（二）证券业实力提升，资本市场融资功能增强

1. 机构发展势头良好，质量不断提高。2012 年末，河南省共有证券期货经营机构 231 家，其中法人机构 4 家。中原证券以业务转型应对资本市场的不利局面，经营效益逆势上扬，净利润同

比增长 75.2%，公司分类评价结果连续四年在 BBB 级以上。期货公司资本实力大幅提升，万达期货、国信期货等注册资本均实现翻番。

2. 上市公司数量继续增加，并购重组、再融资持续活跃。2012 年，在新股发行节奏明显放缓的情况下，河南省新增境内上市公司 3 家，募集

资金 46.1 亿元，分别居中部六省第 2 位和第 1 位。并购重组和再融资势头强劲，全年河南省上市公司实现资产注入和再融资共计 434.6 亿元，是 2011 年的 2.5 倍，有效延长了产业链条，改善了财务结构，提高了公司质量（见表 3）。

表 3 2012 年河南省证券业基本情况表

项 目	数量
总部设在辖内的证券公司数(家)	1
总部设在辖内的基金公司数(家)	0
总部设在辖内的期货公司数(家)	3
年末国内上市公司数(家)	66
当年国内股票(A股)筹资(亿元)	189.0
当年发行H股筹资(亿元)	20.2
当年国内债券筹资(亿元)	664.8
其中:短期融资券筹资额(亿元)	96.5
中期票据筹资额(亿元)	144.0

数据来源:河南省发展改革委、河南证监局。

(三) 保险业运行平稳，保障功能继续提升

1. 市场主体不断丰富，结构更趋优化。2012 年末，河南省共有省级保险分公司 58 家，保险从业人员 35.5 万人，机构和从业人数均居全国前列。全年引进了 12 家管理水平和技术能力较高的全国性代理公司入驻河南，2 家法人机构的经营范围扩展至全国，专业中介主体结构更趋优化（见表 4）。

表 4 2012 年河南省保险业基本情况表

项 目	数量
总部设在辖内的保险公司数(家)	0
其中:财产险经营主体(家)	0
人身险经营主体(家)	0
保险分公司分支机构(家)	58
其中:财产险分公司分支机构(家)	25
人身险分公司分支机构(家)	33
保费收入(中外资,亿元)	841.1
其中:财产险保费收入(中外资,亿元)	195.8
人身险保费收入(中外资,亿元)	645.4
各类赔款给付(中外资,亿元)	199.6
保险密度(元/人)	797.8
保险深度(%)	2.8

数据来源:河南保监局。

2. 保障功能持续提升，服务范围不断拓宽。2012 年，河南保险业围绕中原经济区建设的新需求，主动融入经济社会发展大局，保障能力进一步提升，全年提供经济补偿达 199.6 亿元，同比增长 16.6%。积极服务粮食生产核心区建设，农业保险财政补贴险种从 8 个增加至 12 个，受益农户同比增长 39.5%。新渠道和新产品发展成为亮点，

车险电话销售业务和集团交叉销售业务实现快速增长。

(四) 金融市场活力增强，直接融资创新高

1. 直接融资快速发展，融资结构继续改善。2012 年，河南省非金融机构通过贷款、债券、股票三种方式共计融资 3524.8 亿元，同比增长 48.2%，其中，直接融资占比大幅提高至 24.8%，创历史新高（见表 5）。银行间市场直接债务融资发展加力。全年河南省 26 家企业在银行间市场发行短期融资券、中期票据、中小企业集合票据、非公开定向融资工具合计 381 亿元，同比增长 52.4%。“区域集优”中小企业集合票据成功发行，首单发行金额 2.7 亿元。

表 5 2001~2012 年河南省非金融机构部门融资结构表

	融资量 (亿元人民币)	比重(%)		
		贷款	债券 (含可转债)	股票
2001	505.8	93.1	0	6.9
2002	663.1	97.3	0	2.7
2003	881.6	96.8	0	3.2
2004	767.2	98.0	1.3	0.7
2005	805.3	99.5	0	0.5
2006	1290.6	91.1	3.9	5.0
2007	1170.0	83.7	4.2	12.2
2008	1601.7	93.0	2.8	4.2
2009	3310.2	92.7	6.9	0.4
2010	2815.5	86.4	7.4	6.2
2011	2377.8	75.9	12.8	11.3
2012	3524.8	75.2	18.9	5.9

数据来源:中国人民银行郑州中心支行。

2. 银行间市场交易稳步增长，利率水平低位波动。2012 年，河南省银行间市场交易结算量累计达 58360.4 亿元，同比增长 21.1%。其中，现券交易增长较快，回购交易保持稳定，同业拆借交易小幅下降。全年成交利率呈现低位窄幅震荡行情，但在季末等关键时点，由于资金需求旺盛，利率水平出现阶段性走高。

3. 票据交易保持活跃，成交利率持续下降。2012 年，河南省票据承兑余额和贴现余额同比分别增长 38.8%和 27.5%，较好满足了企业短期资金需求。受货币市场利率走势、规模溢价等因素影响，贴现、转贴现利率持续下行，四季度加权平均利率同比分别回落 2.1 个和 1.6 个百分点（见表 6、表 7）。

表 6 2012 年河南省金融机构票据业务量统计表

单位：亿元

季度	银行承兑汇票承兑		贴 现			
			银行承兑汇票		商业承兑汇票	
	余额	累计发生额	余额	累计发生额	余额	累计发生额
1	2486.7	1442.7	512.4	1494.0	3.5	27.3
2	2899.3	2823.4	595.5	3078.7	6.7	55.3
3	2964.6	4399.5	589.6	5145.9	11.9	87.3
4	2990.8	5888.6	641.8	7215.9	5.1	117.7

数据来源：中国人民银行郑州中心支行。

表 7 2012 年河南省金融机构票据贴现、转贴现利率表

单位：%

季度	贴 现		转贴现	
	银行承兑汇票	商业承兑汇票	票据买断	票据回购
1	6.4983	6.9391	6.2987	4.7051
2	5.0412	6.4654	4.7298	4.1672
3	4.9730	5.8872	4.8981	4.1770
4	5.2680	5.8253	5.0096	4.5553

数据来源：中国人民银行郑州中心支行。

4. 期货市场交易量下降，品种分化明显。2012 年，主要受棉花产量增加和纺织工业需求放缓影响，棉花期货交易大幅下降，引起郑州商品交易所整体成交量和成交金额同比分别下降 14.6% 和 48%。从市场热点看，白糖和 PTA（精对苯二甲酸）交易相对活跃，全年成交量均超过 2 亿张，合计占郑州商品交易所成交总量的 81.6%（见表 8）。

表 8 2012 年郑州商品交易所交易统计表

交易品种	累计成交金额 (亿元)	同比增长 (%)	累计成交量 (万张)	同比增长 (%)
一号棉花	41888.6	-88.0	4206.7	-84.9
菜籽油	6380.0	42.0	1251.1	44.5
早籼稻	2087.3	-31.0	767.7	-35.2
PTA	95961.7	-17.0	24252.8	0.6
优质强筋小麦	13061.7	191.8	5159.3	226.1
硬白小麦	43.8	-35.5	20.2	-34.1
白糖	168190.0	-4.8	29658.0	15.7
甲醇	10769.9	1084.6	759.5	1101.3
合计	338383.1	-49.3	66075.3	-18.7

数据来源：郑州商品交易所。

5. 外汇收支快速增长，黄金市场交易放缓。2012 年，在河南省扩大开放招商、加速承接产业

转移的大背景下，河南省外汇收支快速增长，同比增速达 53.8%。国际贵金属市场价格剧烈波动，引起黄金市场成员交易活跃程度降低，全年上海黄金交易所河南省会员（不含中金公司）黄金业务成交量同比增长 6.1%，较上年下降 20.9 个百分点。

6. 民间融资规模快速扩张，利率小幅回落。2012 年，河南省范围内监测的 972 个民间借贷样本点民间借贷累计发生额为 17.1 亿元，同比增长 80%，主要是满足了小微企业流动资金需求。受市场利率稳步下行的影响，年末河南省民间借贷加权平均利率 19.4%，同比下降了 0.5 个百分点。

7. 小微企业金融产品创新成效显著。2012 年，中国人民银行郑州中心支行积极推动河南省银行业创新小微企业贷款体制、流程、产品和服务方式，建立小微企业发展的全方位扶助体系。郑州、平顶山、三门峡等市商业银行引进微贷技术，开展“扫街式”服务，对商业集中区域商户进行逐户营销。省农村信用社联合社在整合原有小额贷款的基础上，推出“金燕快贷通”，小微企业、个体工商户、农户在授信额度内可随时贷款，并能享受贷款利率优惠，有力支持了一大批小微企业发展。

（五）征信体系进一步完善，金融生态环境持续优化

2012 年，河南省围绕“诚信河南”的建设目标，建立了由 35 个省级部门为成员单位的河南省社会信用体系建设联席会议制度，制订省辖市金融生态环境评价指标体系，完善县域评价制度，统筹推进社会信用体系建设。截至 2012 年末，河南省人民银行系统累计为 43 万户企业，4429 万自然人建立了信用档案，征信体系进一步完善。农村地区支付环境明显改善，银行卡助农取款服务全面铺开，全年河南省实现交易 5.1 亿元，农民工银行卡特色服务交易量连续 5 年居全国第一，乡镇以上区域实现支付结算基础设施全覆盖。

专栏 2 加强市场培育 不断扩大银行间市场直接债务融资规模

2012 年，中国人民银行郑州中心支行认真贯彻落实《国务院关于支持河南省加快建设中原经济区的指导意见》，努力为中原经济区建设开辟新的融资渠道，把推动银行间市场直接债务融资作为破解“钱

从哪里来”的重点工作，取得了较好效果。

一、采取多项市场培育措施，促进直接债务融资良好发展

(一)加强政策引导。制定下发了《关于金融支持实体经济发展 服务中原经济区建设的指导意见》、《关于加快推进银行间市场直接债务融资 服务中原经济区建设的若干意见》，从组织领导、宣传培训、监督管理、完善市场机制等方面，提出加快推进银行间债券市场业务发展的多项措施。

(二)强化协调推动。2012年6月8日，中国人民银行郑州中心支行会同中国银行间市场交易商协会、省政府金融办签署三方《借助银行间市场助推河南省经济发展合作备忘录》，并协调推动郑州、安阳、新乡、焦作四市政府与中国人民银行当地分支行、中债信用增进投资股份有限公司签署《区域集优合作框架协议》，为企业在银行间市场进行直接债务融资拓展空间。

(三)明确工作重点。采取“一大一小、两轮驱动”的策略推动市场融资总量快速增长。即支持大中型企业利用非公开定向方式在银行间市场发行中期票据、短期融资券，帮助省内7家企业共计募资金集134亿元，占2012年全年河南省直接债务融资总量的35.2%。组织小型企业运用“区域集优”模式发行融资票据，拓宽中小微企业融资渠道。

(四)完善激励机制。落实《河南省直接债务融资引导激励办法》，会同省财政厅、金融办审核发放2010年、2011年度直接债务融资工具发行承销补贴、奖励资金1969.3万元，进一步调动了企业和承销银行的积极性。

(五)加强交流合作。搭建信息交流平台，促进市场成员深化交流合作，为省内银行发行金融债、企业发行直接债务融资工具，特别是“区域集优”票据创造条件。

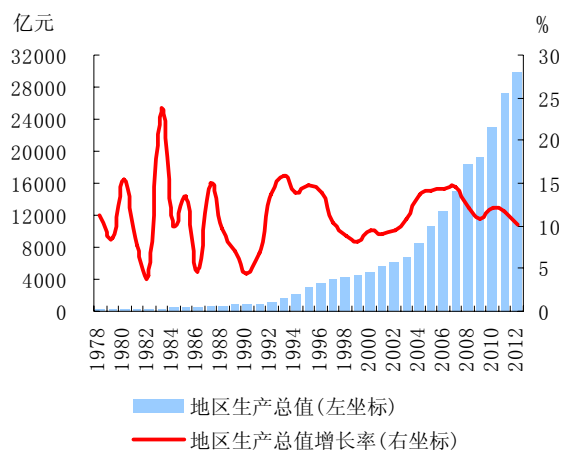
上述措施实施后，取得显著成效。2012年，河南省26家企业在银行间债券市场成功发行债务融资工具381亿元，是2011年的1.5倍，新乡、郑州、安阳等市相继成功发行或注册区域集优中小企业集合票据，较好地发挥了金融市场服务实体经济发展的作用。

二、进一步加强市场主体培育，提高直接债务融资比例和规模

下一阶段，中国人民银行郑州中心支行将以培育市场主体为导向，加强市场环境建设为己任，推动扩大直接债务融资规模，优化社会融资结构。一是全面加强与中国银行间市场交易商协会、中债信用增进投资股份有限公司的对接合作。二是深入推动“区域集优”模式融资，支持更多地市多批次开展“区域集优”票据融资。三是建立发债后备企业培育机制，在河南省筛选信用等级BB级以上、成长性较好的企业，供承销商遴选、对接。四是开展银行间债券市场融资宣传普及工程，组织中国人民银行各市中心支行和各金融机构以多种形式开展债券市场业务宣传。五是完善《河南省直接债务融资引导激励办法》，优化流程，扩大范围，调动企业和承销商的积极性。

二、经济运行情况

2012年，河南省经济运行总体呈现增长稳定、结构优化、效益提升的良好态势，经济社会发展的内生性和可持续进一步增强，全年地区生产总值达2.98万亿元，同比增长10.1%，连续13个季度保持两位数增长（见图5）。



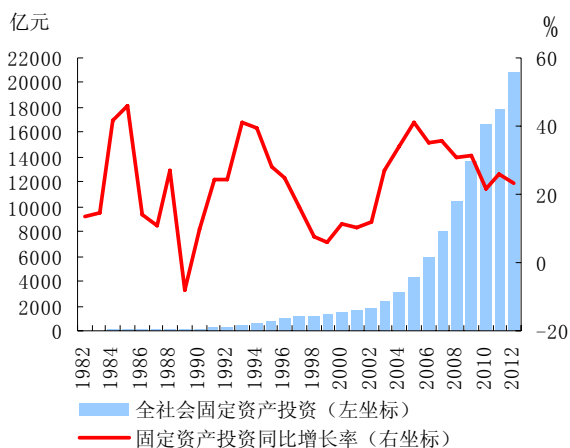
数据来源：河南省统计局。

图5 1978~2012年河南省地区生产总值及其增长率

（一）需求结构持续改善，经济增长内生动力进一步增强

2012年，河南省投资增速持续回落，消费增长企稳回升，对外贸易增势强劲，利用外资质量不断提高。

1. 投资增速回落，结构优化。2012年，河南省固定资产投资额达到20870.2亿元，增长22.5%，同比回落4.4个百分点。投资重点继续向有利于促进产业结构调整的方向倾斜。民间投资对河南省投资增长的贡献率达90.5%，同比提高6.7个百分点，投资增长的内生动力进一步增强；六大高成长性产业¹投资在河南省工业投资中的占比达到65.3%，六大高耗能产业²和四大传统优势产业³投资占比均继续下降；产业集聚区吸纳带动效应明显，全年完成投资突破1万亿元，对河南省固定资产投资增长的贡献率达68.3%（见图6）。



数据来源：河南省统计局。

图6 1982~2012年河南省固定资产投资及其增长率

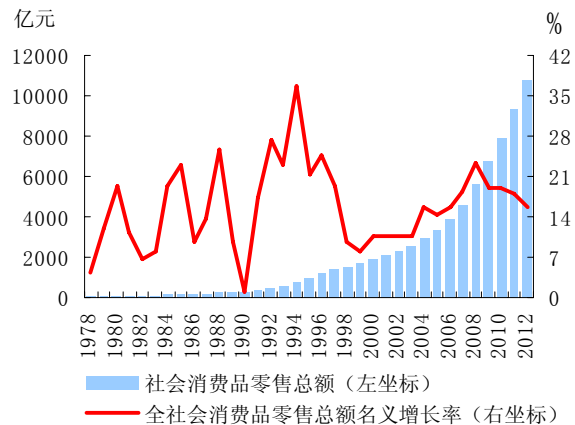
2. 消费增长企稳回升，城乡居民收入差距缩小。在国家一系列刺激消费、扩大内需政策带动下，河南省社会消费品零售总额增速自2012年下半年以来快速回升，全年累计增长15.7%，总

¹河南省六大高成长性产业包括：汽车、电子信息、装备制造、食品、轻工、新型建材等六个市场空间大、增长速度快、转移趋势明显的产业。

²河南省六大高耗能行业包括：化学原料及化学制品制造业、非金属矿物制品业、黑色金属冶炼及压延加工业、有色金属冶炼及压延加工业、石油加工炼焦及核燃料加工业、电力热力的生产和供应业。

³河南省四大传统优势产业包括：化工、钢铁、有色、纺织产业。

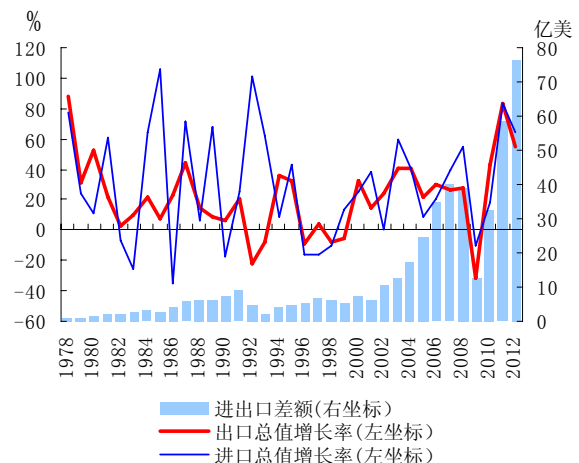
量首次超过1万亿元。乡村消费品零售总额同比增长27.3%，增速高于城镇8.3个百分点，农村消费市场潜力进一步激活。随着支农惠农政策有效落实，以及外出务工、种粮收入增加，农村居民人均纯收入达到7524.9元，同比增长13.9%，增速高于城镇居民收入增速1.8个百分点（见图7）。



数据来源：河南省统计局。

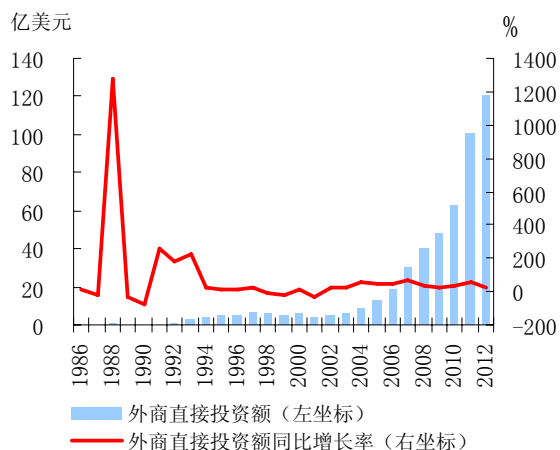
图7 1978~2012年河南省社会消费品零售总额及其增长率

3. 对外贸易快速增长，利用外资质量提高。2012年，河南省对外贸易再上新台阶，进出口总值首次突破500亿美元，同比增长58.6%，进出口和进口增速均居中部六省第1位（见图8）。河南省机电、高新技术产品、加工贸易以及对美国、日本和香港出口快速增长。利用外资规模、质量同步提升，全年实际利用外资总额和增幅均居中部6省首位，年末在豫投资的世界500强企业达到76家（见图9）。对外直接投资逐步摆脱以劳动密集型产业为主的状况，投资地域由非洲为主向欧盟及拉美市场扩展。



数据来源：河南省统计局。

图 8 1978~2012 年河南省外贸进出口变动情况



数据来源：河南省统计局。

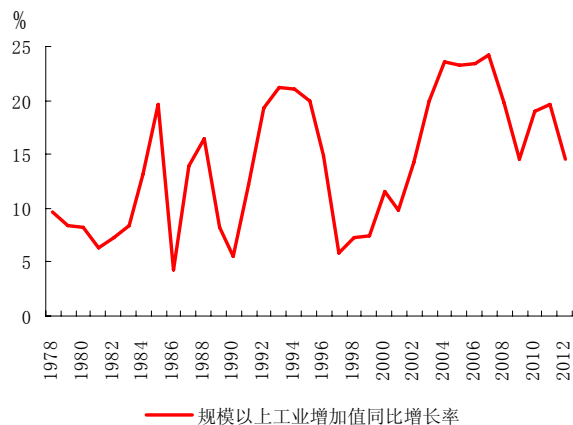
图 9 1986~2012 年河南省外商直接投资额及其增长率

（二）产业结构调整加快，发展方式持续转变

2012 年，河南省围绕中原经济区“三化”协调发展，加快推动发展方式转变，年末三次产业比重调整为 12.7：57.1：30.2，第三产业比重首次突破 30%。

1. 粮食生产再获丰收。2012 年，河南粮食生产连续第 9 年保持稳步增产态势，连续第 7 年超千亿斤，全年总产量达 1127.7 亿斤，用全国 1/16 的耕地生产了占全国 1/10 左右的粮食。在国际粮食生产不景气的情况下，为全国粮食安全做出了积极贡献。农业现代化水平不断提高，河南省农机总动力首次突破 1 亿千瓦，耕种收综合机械化水平达 73.5%，农机拥有量、农机专业合作社数量均居全国第一位。

2. 工业生产触底回升，结构调整取得新进展。受国内外不利环境影响，2012 年前 8 个月，河南省规模以上工业增加值增速持续下滑，从 9 月份开始稳步回升，全年增长 14.6%，高于全国平均水平 4.6 个百分点（见图 10）。产业结构调整成效明显，战略性新兴产业、高新技术产业逐渐替代传统产业、资源性行业成为支撑河南省工业经济发展的重要力量，全年河南省高新技术制造业增加值增长 60.6%，六大高成长性产业对规模以上工业增加值增长的贡献率提升至 67.2%。



数据来源：河南省统计局。

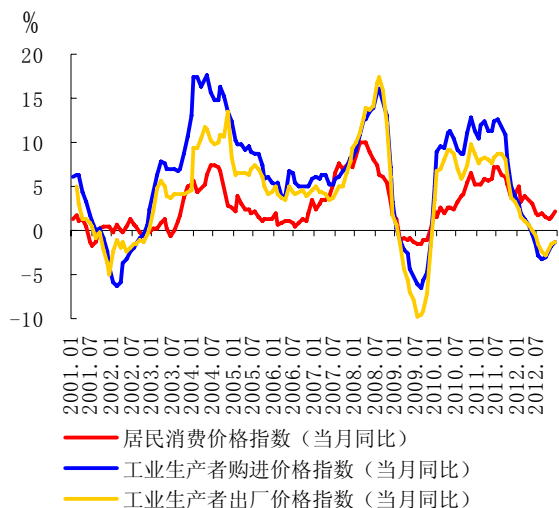
图 10 1978~2012 年河南省规模以上工业增加值同比增长率

3. 服务业稳定发展，对经济拉动作用显著提升。2012 年，河南省第三产业对经济增长的贡献率达到 26.7%，同比提高 5.9 个百分点。产业结构继续优化，国内外高端服务业知名企业加速在河南布局，河南省金融、现代物流、旅游、信息等现代服务业加快发展，传统服务业比重不断下降。其中，金融业增加值首次突破千亿元大关，同比增长 17.5%；郑州航空口岸国际货运吞吐量逼近 5 万吨，同比增长 288%。

（三）物价涨幅全面回落，劳动力成本继续上涨

1. 居民消费价格前高后低，食品类价格大幅回落。2012 年，食品价格尤其是猪肉价格大幅回落，对 CPI 上涨起到了明显的抑制作用，全年河南省 CPI 上涨 2.5%，同比回落 3.1 个百分点。食品类价格涨幅仍居八大类商品首位，但较上年大幅回落 8.3 个百分点；非食品类中烟酒及衣着类涨幅较大，服务和居住类价格上涨较为明显。

2. 生产者价格涨幅持续回落，价格传导压力减轻。2012 年，受经济增速放缓、需求下降、产能过剩等多重因素作用，河南省工业生产者购进价格和出厂价格指数同比分别下降 0.8% 和 0.6%，同比分别回落 10.9 和 7.8 个百分点。工业生产者购进价格指数自 2012 年 4 月起低于出厂价格指数，结束了近三年的“高进低出”现象，价格向下游传导的压力逐渐减轻（见图 11）。



数据来源：河南省统计局。

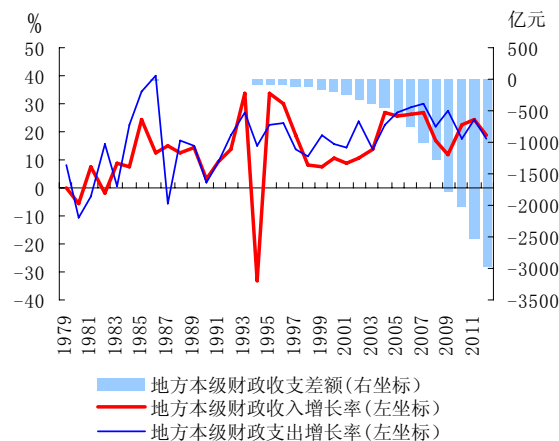
图 11 2001~2012 年河南省居民消费价格和生产品价格变动趋势

3. 劳动力成本上涨明显，省内转移就业成为主流。2012 年，受劳动力结构性供求矛盾加剧、薪酬水平期望值提高、劳动者权益保障力度加大等多种因素影响，河南省劳动力成本继续保持较快上涨势头，全年企业用工成本普遍上涨 10%-30%左右。随着承接产业转移力度加大，河南省内就业岗位增多，省内外务工收入差距逐步缩小，农民工省内就业意愿明显增强，全年河南农民工省内转移就业 1451 万人，超过省外转移 332 万人。

4. 资源品价格改革有序推进。2012 年，河南省根据国家有关政策，稳妥推进资源性产品价格改革，全面实施了居民阶梯电价、水价、气价，完善了脱硫电价和垃圾发电价格政策，并按照国家统一部署，8 次调整成品油价格，有效发挥了价格机制在引导资源品消费中的积极作用。

（四）财政收入平稳增长，民生保障重点突出

2012 年，河南省预算收入增速总体呈现逐月回升态势，全年地方财政总收入达 3282.8 亿元，同比增长 15.1%。由于企业整体盈利水平下降，增值税、所得税等主体税种增长放缓，税收占比较上年有所下降。一般预算支出规模继续扩大，全年超过 5000 亿元。用于教育、社会保障和就业、医疗卫生等民生领域的支出增长较快，合计占全部财政支出的七成以上；财政教育支出占公共财政支出的 22.3%，居全国第一位（见图 12）。



数据来源：河南省统计局。

图 12 1979~2012 年河南省财政收支状况

（五）地区生态文明持续改善，节能降耗成效显著

2012 年，河南省积极推进“循环经济试点省”建设，重点创建了 37 个国家生态示范区、100 个省级生态乡镇和 465 个省级生态村。全年河南省饮用水源地取水水质累计达标率保持 100%；城市环境空气二氧化硫、二氧化氮平均浓度分别下降 6.3%、10.8%；实现节能 130 万吨标准煤；单位地区生产总值能耗 5 年累计下降 22% 以上，超额完成国家下达任务。

（六）房地产调控成效显著，旅游产业加速发展

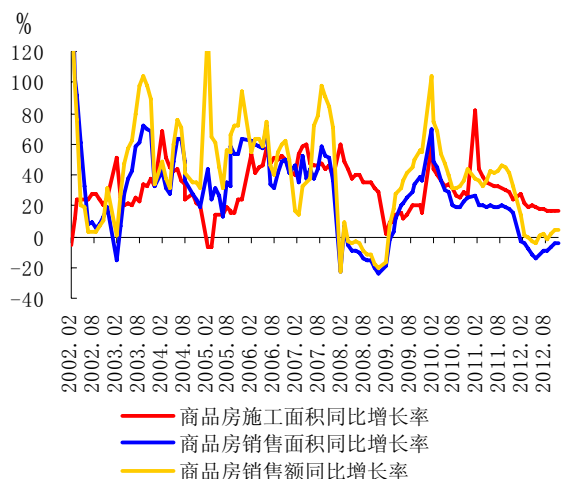
1. 房地产业继续朝着政策预期方向发展。2012 年，在国家坚持房地产调控不动摇的前提下，河南省房地产市场运行总体平稳，房地产开发、销售和价格增幅继续回落，市场供给保持平稳，保障性住房建设快速推进，金融对保障性安居工程的支持力度不断加强。

（1）房地产开发投资增速趋缓。2012 年河南省房地产开发投资增长 15.6%，同比回落 8.3 个百分点。从结构看，住宅投资减幅较大，商业地产投资增长偏快。下半年以来，房地产企业资金来源增速有所提高，但受调控政策、销售回落等因素影响，资金链条紧张状况未有明显缓解。企业资金来源构成中，自筹资金占比下降，但仍是企业资金来源的主渠道。

（2）房地产市场供给平稳增长。2012 年，河南省房地产企业土地购置面积和成交价款小幅增加，房屋及住宅施工面积、新开工面积和竣工面积增长平稳。保障性安居工程进展良好，全年新开工保障性住房 38.16 万套，超额完成年度规

划目标。

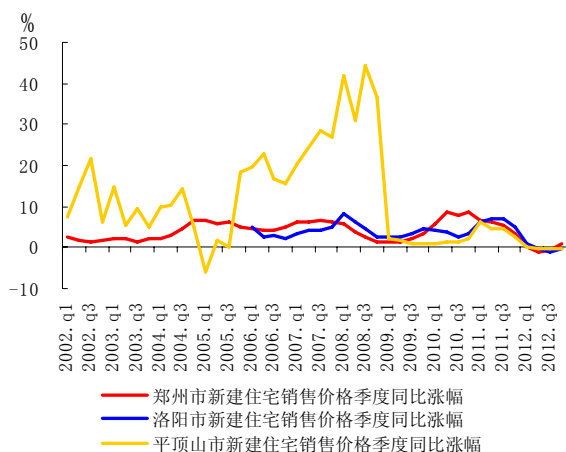
(3) 商品房销售继续回落。随着差别化住房信贷支持政策的深入实施,居民购房意愿继续下降,2012年,河南省商品房销售面积同比下降4.9%,增速低于全国和中部六省平均水平,其中商品住宅销售面积同比下降4.7%(见图13)。



数据来源:河南省统计局。

图13 2002~2012年河南省商品房施工和销售变动趋势

(4) 房价涨幅明显放缓。2012年,河南省三个重点监测城市郑州、洛阳、平顶山市新建住宅和二手住宅价格指数涨幅均逐月回落。在开发企业“以价换量”和政府部门加强市场监管等多重作用下,省会郑州新建商品住宅销售价格同比涨幅明显低于地区生产总值和城镇居民人均可支配收入增速(见图14)。



数据来源:河南省统计局。

图14 2002-2012年河南省主要城市新建住宅销售价格指数变动趋势

(5) 金融对保障性安居工程支持力度加大。

河南省根据2011-2013年公共租赁住房、廉租住房项目规划及资金需求特点,推进省级政府融资平台模式,加大对保障性住房支持力度。至2012年末,河南省保障性住房开发贷款余额同比增长249.5%。

2. 旅游业加速发展,带动效应凸显。河南省历史文化厚重,自然风光优美,旅游资源得天独厚。2012年,河南省着力推动旅游业发展壮大:一是顶层设计。参与南水北调中线工程、太行山、大别山等国家层面旅游规划编制,完成《河南省红色旅游发展规划》等。二是广泛宣传。在中央电视台《朝闻天下》播出“老家河南”宣传片,在网络播放河南旅游12星座微电影“让心回家”;赴13个国家进行航空旅游促销;举办第三届世界旅游城市市长论坛、认知中华从河南开始—河南旅游(香港)产品和项目推介活动、豫台旅游高峰论坛等系列活动,有效提升河南省旅游的影响力和地位。三是大力招商。赴长三角、港澳等地区招商,签约项目投资79亿元;利用第七届中国中部贸易博览会及旅游投融资洽谈会,签约旅游招商项目10个、金额292亿元。四是优化环境。云台山等5家单位成为首批“全国旅游标准化示范单位”。五是金融助力。金融机构对旅游业授信达1000亿元;两次召开河南省旅游企业与金融机构深度合作对接会,44个项目签约贷款合同金额141.4亿元。

2012年,河南省旅游再创新高,全年共接待海内外游客3.6亿人次,旅游总收入3364.1亿元,增速分别高于全国平均水平8个和6个百分点。河南省旅游唱响海内外:联合国世界旅游组织专门来函,意与河南省开展深度合作;国家旅游局将重点支持河南省建设全国一流、世界知名旅游目的地,“一区两带”⁴和太行山、大别山旅游板块进入国家“十二五”旅游发展规划,大黄河之旅、丝绸之路成为国家重点推广的国际旅游线路;洛阳、郑州入选“国家智慧旅游试点城市”。各项旅游活动与经贸、文化有效结合,成为拉动消费和促进经济增长的重要力量。旅游业还成为新型城镇化和农村发展的支撑:2012年,河南省乡村旅游共投入建设资金87.1亿元,培育旅游特色村51个,发展农家乐12784家,带动51.4万农民就业。焦作市修武县、平顶山市鲁山县等因旅

⁴“一区”指:中原历史文化旅游区;“两带”指黄河旅游带和南水北调中线旅游带。

游名闻天下，昔日贫困县旧貌换新颜；开封朱仙镇、洛阳龙门镇等 10 个乡镇成为旅游特色小镇。

（七）中原经济区建设加快推进，“三化”协调发展成效初步显现

2012 年，《中原经济区规划》获得国务院正式批复，标志着中原经济区建设进入整体推进、全面实施的新阶段。规划进一步细化了中原经济区的空间布局，并确定了不以牺牲农业和粮食、生态和环境为代价，以新型城镇化为引领、新型工业化为主导、新型农业现代化为基础的“三化”协调的发展思路。

2012 年，河南省抢抓机遇，着力加快中原经济区建设。一是不断完善发展载体。加快建设产业集聚区、城市新区、商务中心区、特色商业区和实施现代农业产业化集群培育工程，推动河南省经济集聚集约发展。二是大力改善基础设施条件。一批打基础、增优势的重大项目建成投产、开工建设或纳入国家规划。现代综合交通体系和物流中心建设加快推进，国际航空货运网络、连接周边省会城市的高铁“两小时交通圈”、河南省“一小时交通圈”框架加快形成。三是不断改进要素保障新机制。资金、土地、人力资源等要素保障机制创新深入推进，市场体系不断完善，年末河南省市场主体达到 279.2 万户、注册资本 2.5 万亿元，分别是 2007 年的 1.6 倍和 2.7 倍。

目前，中原经济区“三化”协调发展的成效已经初步显现。一是新型城镇化成效突出。郑州、洛阳等中心城市带动作用增强，城市群、组团式发展框架逐步铺开，中小城市发展加快，年末城镇化率达到 42.4%，比 2007 年提高 8 个百分点。二是新型工业化引领作用不断增强。生物医药、生物能源、抗生素原料药、超硬材料等战略性新兴产业产品市场占有率居全国前列，实现了传统农业大省向新兴工业强省的转变。三是农业基础地位更加巩固。粮食产量实现九连增，建成

高产稳产田 248 万亩，农业集约化、标准化、产业化水平不断提高，粮食保障能力持续增强。

三、预测与展望

2013 年，是河南省全面贯彻落实十八大精神和实施《中原经济区规划》的开局之年。尽管国际金融危机的影响继续向深层次蔓延，河南省经济运行仍面临不少困难，但经济全球化、国内市场一体化的趋势没有改变，国内外产业按照比较优势在世界范围内调整布局、加速向我国中西部地区转移的态势没有改变，中央“稳中求进”的经济工作总基调也没有改变，总体来看，未来一段时期河南省经济发展仍处在大有可为的重要战略机遇期。2013 年，随着中原经济区国家战略的全面实施，随着新型城镇化、新型工业化、新型农业现代化的加速推进，河南省经济有望继续保持平稳较快发展势头。

2013 年，河南省物价运行的不确定性较大。工业品供应充足、农业生产稳定、翘尾因素较低等都是有利于物价稳定的积极因素。但主要经济体多次量化宽松政策的持续影响、劳动力成本上升、资源价格调整等则会在一定程度上加大 2013 年物价上涨压力，需要引起高度关注。

2013 年，中国人民银行郑州中心支行将把握好“稳中求进”总基调，认真贯彻落实稳健的货币政策，综合运用多种货币政策工具，引导货币信贷总量和社会融资规模合理适度增长，着力优化信贷资源配置，加大存量信贷资产的结构调整力度，引导金融机构更好地服务于实体经济，促进河南省经济持续健康发展。

中国人民银行郑州中心支行货币政策分析小组

负责人：庞贞燕

统稿：崔晓芙 翟向祎 刘海军 李智军

执笔：李伟 孙芳 李玉欣 秦向辉 宋杨 尹志刚 徐红芬 王淑云 尤江波

提供材料的还有：许艳霞 袁灏 万昉 沈志宏 刘祥谦 郑方 韩其耘 张铮 宋鹏飞 琚亚利 韩保恒 武松会 陈冰鑫 马琳琳 蒋靖亚

附录:

(一) 河南省经济金融大事记

2月24日,中国人民银行郑州中心支行出台了《关于金融支持实体经济发展 服务中原经济区建设的指导意见》,明确金融支持中原经济区建设的重点领域,引导更多的信贷资金投向实体经济领域。

3月17日至18日,时任中共中央政治局常委、国务院总理温家宝深入河南省调研,考察春季农业生产。

3月28日,郑州宇通集团财务有限公司正式开业,标志着国内客车行业首家企业集团财务公司的诞生。

4月27日,摩根大通正式入股百瑞信托,持股比例为19.99%。百瑞信托成为全国第10家拥有外资股东的信托公司。

6月8日,中国银行间市场交易商协会、中国人民银行郑州中心支行、河南省人民政府金融办在郑州签署了《借助银行间市场助推河南省经济发展合作备忘录》。

7月17日,中国人民银行郑州中心支行货币信贷管理处荣获全国就业工作先进集体,被国务院通报表彰,并参加全国就业创业工作表彰大会。

9月7日,平安银行郑州分行正式落户郑州郑东新区,成为第9家入驻河南的股份制银行。

11月17日,国务院正式批复《中原经济区规划》,标志着中原经济区建设整体推进、全面实施的新阶段。

12月18日,中国人民银行郑州中心支行、省工信厅联合召开河南省“小巨人”企业信贷培育工作年度总结推进会,对“小巨人”企业信贷培育工作先进单位进行通报表彰。

12月26日,河南省新乡市2012年度第一期区域集优中小企业集合票据成功发行,金额2.7亿元。

（二）河南省主要经济金融指标

表 1 河南省主要存贷款指标

	1月	2月	3月	4月	5月	6月	7月	8月	9月	10月	11月	12月		
本 外 币	金融机构各项存款余额(亿元)	27111.7	27871.4	29137.5	28944.7	29495.3	30565.4	30738.8	31173.1	31605.8	31671.4	31836.9	31970.4	
	其中:城乡居民储蓄存款	15694.6	15940.5	16316.2	16112.5	16294.3	16845.1	16873.4	17032.2	17356.4	17269.9	17367.2	17521.2	
	单位存款	10158.3	10702.9	11682.4	11604.8	11893.9	12356.9	12434.0	12628.2	12811.6	12802.4	12880.9	13210.5	
	各项存款余额比上月增加(亿元)	337.0	759.7	1266.1	-192.8	550.6	1070.1	173.4	434.3	432.7	65.6	165.5	133.6	
	金融机构各项存款同比增长(%)	14.3	14.1	14.8	14.6	14.7	16.1	17.4	18.1	19.8	19.7	19.8	19.4	
	金融机构各项贷款余额(亿元)	17753.6	17910.4	18299.8	18542.5	18850.8	19178.2	19415.1	19675.1	19939.9	20010.0	20249.9	20301.7	
	其中:短期	8368.2	8460.4	8751.6	8853.3	8951.5	9208.7	9401.0	9504.7	9741.9	9846.9	9909.6	9977.5	
	中长期	8853.0	8909.3	8958.2	9062.7	9172.5	9277	9351.7	9443.7	9532.9	9599.8	9646.8	9608.4	
	票据融资	507.2	515.2	558.7	594.0	692.3	659.3	628.1	691.5	630.8	619.1	657.2	679.0	
	各项贷款余额比上月增加(亿元)	102.6	156.9	389.4	242.7	308.3	327.5	236.8	260.1	264.8	160.1	149.9	51.8	
	其中:短期	7.0	92.2	291.3	101.7	98.2	257.3	192.2	103.7	237.2	105.1	62.7	67.9	
	中长期	121.8	56.3	48.8	104.5	109.8	104.5	74.7	92.0	89.2	66.9	47.1	-38.5	
	票据融资	-25.6	8.0	43.5	35.4	98.3	-33.0	-31.1	63.4	-60.8	-11.7	38.2	21.8	
	金融机构各项贷款同比增长(%)	11.4	10.9	12.1	12.6	13.6	13.8	14.5	14.8	15.1	15.1	16.1	15.0	
	其中:短期	17.1	17.5	21.2	20.5	20.6	21.5	22.9	21.9	22.0	21.6	21.7	19.4	
	中长期	10.3	9.6	8.3	8.4	8.7	9.0	8.7	9.2	10.1	10.5	10.8	10.0	
	票据融资	-32.4	-35.1	-25.4	-20.3	-3.1	-14.2	-6.3	3.4	-3.8	-4.4	14.0	27.4	
	建筑业贷款余额(亿元)	349.2	361.7	391.9	412.1	427.9	452.9	460.3	473.6	496.4	509.1	510.4	504.9	
	房地产业贷款余额(亿元)	547.5	548.2	553.3	564.8	582.6	593.5	613.4	620.2	626.0	618.6	614.2	637.6	
	建筑业贷款同比增长(%)	58.6	59.1	64.7	64.5	64.9	66.2	62.5	63.0	64.8	63.6	58.6	46.6	
房地产业贷款同比增长(%)	25.2	23.6	20.2	20.5	23.0	23.3	25.1	26.3	25.4	23.3	21.0	20.1		
人 民 币	金融机构各项存款余额(亿元)	26982.2	27695.7	28915.8	28667.8	29144.4	30208.3	30386.5	30767.3	31231.8	31280.6	31481.9	31648.5	
	其中:城乡居民储蓄存款	15642.1	15891.2	16263.5	16060.1	16239.2	16789.5	16819.2	16978.7	17302.9	17213.1	17309.9	17469.0	
	单位存款	10086.5	10582.4	11518.9	11385.0	11603.2	12064.1	12141.8	12281.9	12495.9	12473.9	12588.2	12945.7	
	各项存款余额比上月增加(亿元)	336.1	713.5	1220.1	-248.1	476.6	1063.9	178.2	380.8	464.5	48.9	201.2	166.7	
	其中:城乡居民储蓄存款	993.7	257.2	372.3	-203.4	179.0	550.4	29.6	159.6	324.1	-89.8	96.9	159.1	
	单位存款	-815.0	495.8	936.6	-133.9	218.1	461.0	77.7	140.1	213.9	-22.0	114.3	357.5	
	各项存款同比增长(%)	14.3	13.9	14.5	14.0	13.8	15.3	16.5	17.1	18.9	18.8	19.1	18.8	
	其中:城乡居民储蓄存款	15.3	13.9	14.5	14.5	15.6	17.2	17.9	19.0	20.0	20.1	20.6	19.2	
	单位存款	11.5	14.4	13.4	11.8	11.6	12.9	14.4	13.9	17.2	17.5	17.6	18.8	
	金融机构各项贷款余额(亿元)	17617.0	17772.5	18131.8	18349.0	18656.0	19019.0	19273.4	19508.7	19716.7	19849.7	19994.7	20031.4	
	其中:个人消费贷款	2027.1	2044.8	2094.6	2134.2	2172.7	2213.2	2247.0	2306.0	2343.2	2382.6	2437.2	2471.5	
	票据融资	507.0	515.0	558.4	593.8	692.3	659.2	628.1	691.5	630.8	619.1	657.2	679.0	
	各项贷款余额比上月增加(亿元)	108.7	155.5	359.3	217.2	306.9	363.1	254.4	235.3	208.0	133.1	145.0	36.7	
	其中:个人消费贷款	44.5	17.7	49.8	39.6	38.5	40.5	33.8	59.0	37.2	39.4	54.7	34.3	
	票据融资	-25.6	8.0	43.5	35.4	98.4	-33.0	-31.1	63.4	-60.7	-11.7	38.2	21.8	
	金融机构各项贷款同比增长(%)	11.5	11.0	12.0	12.3	13.3	13.8	14.6	14.8	14.8	14.7	15.6	14.4	
	其中:个人消费贷款	22.4	21.9	21.4	21.1	20.9	21.0	20.9	22.3	22.9	23.6	24.6	24.7	
	票据融资	-32.3	-35.1	-25.3	-20.3	-3.0	-14.1	-6.2	3.4	-3.8	-4.4	14.0	27.5	
	外 币	金融机构外币存款余额(亿美元)	20.5	27.9	35.2	44.1	55.4	56.5	55.6	64.0	59.0	62.0	56.5	51.2
		金融机构外币存款同比增长(%)	22.7	85.6	116.4	201.9	279.2	207.7	210.8	265.0	227.9	236.7	177.7	151.0
金融机构外币贷款余额(亿美元)		21.6	21.9	26.7	30.8	30.8	25.2	22.4	26.2	35.2	39.7	40.6	43.0	
金融机构外币贷款同比增长(%)		5.2	1.2	25.5	50.2	49.9	13.2	2.0	14.7	52.0	63.8	80.0	89.9	

数据来源:中国人民银行郑州中心支行。

表 2 河南省各类价格指数

	居民消费价格指数		农业生产资料价格指数		工业生产者购进价格指数		工业生产者出厂价格指数	
	当月同比	累计同比	当月同比	累计同比	当月同比	累计同比	当月同比	累计同比
2001	—	0.7	—	-0.9	—	1.9	—	0.5
2002	—	0.1	—	0.9	—	-2.4	—	-1.4
2003	—	1.6	—	1.9	—	7.8	—	5.0
2004	—	5.4	—	11.4	—	15.7	—	10.2
2005	—	2.1	—	7.9	—	8.3	—	6.1
2006	—	1.3	—	1.2	—	5.3	—	4.3
2007	—	5.4	—	6.1	—	6.4	—	5.2
2008	—	7.0	—	20.9	—	11.9	—	12.1
2009	—	-0.6	—	-1.9	—	-2.9	—	-5.1
2010	—	3.5	—	3.1	—	10.2	—	7.8
2011	—	5.6	—	11.1	—	10.1	—	7.2
2012	—	2.5	—	5.4	—	-0.8	—	-0.6
2011 1	5.3	5.3	4.5	4.5	10.4	10.4	7.6	7.6
2	5.2	5.3	5.6	5.1	11.9	11.1	8.1	7.9
3	5.9	5.5	8.4	6.2	12.4	11.6	8.3	8.0
4	5.6	5.5	9.8	7.1	11.3	11.5	8.0	8.0
5	5.8	5.6	12.7	8.2	11.4	11.5	7.7	8.0
6	7.2	5.8	14.1	9.2	12.4	11.6	8.2	8.0
7	7.1	6.0	14.7	10.0	12.7	11.8	8.8	8.1
8	6.3	6.1	15.3	10.6	11.8	11.8	8.7	8.2
9	6.1	6.1	14.7	11.1	10.9	11.7	8.1	8.2
10	5.2	6.0	12.4	11.2	8.0	11.3	6.4	8.0
11	3.8	5.8	10.1	11.1	5.1	10.7	3.8	7.6
12	4.1	5.6	10.3	11.1	4.0	10.1	3.2	7.2
2012 1	4.9	4.9	9.8	9.8	3.0	3.0	2.3	2.3
2	3.2	4.1	9.1	9.4	1.9	2.5	1.5	1.9
3	3.8	4.0	8.0	8.9	1.2	2.0	1.1	1.6
4	3.5	3.9	7.9	8.7	0.6	1.7	0.7	1.4
5	3.0	3.7	6.3	8.2	-0.4	1.3	0.0	1.1
6	1.9	3.4	4.4	7.5	-1.7	0.8	-0.7	0.8
7	1.7	3.1	3.0	6.8	-2.8	0.2	-1.5	0.5
8	1.9	3.0	2.1	6.2	-3.3	-0.2	-2.5	0.1
9	1.6	2.8	2.4	5.8	-3.1	-0.5	-2.8	-0.2
10	1.4	2.7	3.3	5.5	-2.1	-0.7	-2	-0.4
11	1.6	2.6	4.5	5.4	-1.8	-0.8	-1.6	-0.5
12	2.2	2.5	4.6	5.4	-1.3	-0.8	-1.3	-0.6

数据来源：河南省统计局、《中国经济景气月报》。

表3 河南省主要经济指标

	1月	2月	3月	4月	5月	6月	7月	8月	9月	10月	11月	12月
	绝对值（自年初累计）											
地区生产总值（亿元）	-	-	6428.7	-	-	13530.6	-	-	22171.5	-	-	29810.1
第一产业	-	-	609.5	-	-	1575.5	-	-	3314.6	-	-	3772.3
第二产业	-	-	3980.0	-	-	7978.2	-	-	12586.4	-	-	17020.2
第三产业	-	-	1839.2	-	-	3976.9	-	-	6270.5	-	-	9017.6
固定资产投资（亿元）	-	1001.1	2469.3	4326.8	6425.7	8792.1	10591	12375.5	14398.5	16287.4	18442.6	20870.2
房地产开发投资	-	167.9	417.4	689.3	943	1271.8	1529.8	1811	2100.1	2359.9	2696.2	3035.3
社会消费品零售总额（亿元）	-	1818.5	2633.7	3466.8	4301.6	5161.8	5980.2	6835.4	7772.8	8714.9	9679.1	10915.6
外贸进出口总额（万美元）	-	760000	1142900	1484000	1838200	2171000	2526000	2876600	3386700	3857000	4632000	5175027
进口	-	294000	442300	559000	705200	843000	1013000	1198200	1446400	1663000	1973200	2207239
出口	-	466000	700500	925000	1133100	1328000	1513000	1678400	1940400	2195000	2658800	2967788
进出口差额(出口—进口)	-	172000	258200	366000	427900	485000	500000	480200	494000	532000	685600	760549
外商实际直接投资（万美元）	-	147150	318600	403900	511000	658200	739600	805771	906800	1021000	1117300	1211800
地方财政收支差额（亿元）	-111.4	-307.0	-551.6	-673.3	-849.1	-1118	-1316.91	-1486.7	-1952.6	-2154.4	-2461.3	-2965.4
地方财政收入	178.3	303.9	493.9	652.5	824.2	1059.2	1217.8	1359.3	1523.2	1689.5	1840.8	2040.6
地方财政支出	289.7	610.9	1045.4	1325.9	1673.3	2177.2	2534.7	2846.0	3475.8	3843.8	4302.0	5006.0
城镇登记失业率（%）（季度）	-	-	3.1	-	-	3.1	-	-	3.1	-	-	3.1
	同比累计增长率（%）											
地区生产总值	-	-	11.3	-	-	10.3	-	-	10	-	-	10.1
第一产业	-	-	4.1	-	-	4.2	-	-	3.7	-	-	4.5
第二产业	-	-	14.3	-	-	12.6	-	-	12.2	-	-	11.7
第三产业	-	-	7.6	-	-	7.9	-	-	8.9	-	-	9.2
工业增加值	-	19.6	17.3	16.4	15.9	15.4	15.2	14.9	14.7	14.6	14.6	14.6
固定资产投资	-	27.3	25.6	24.7	23.9	23.6	23.4	23.3	23.6	23.7	23.8	23.2
房地产开发投资	-	24.5	24.6	23.8	20.6	15.6	15.2	16	13.7	14.8	15.4	15.6
社会消费品零售总额	-	15.8	16.1	15.8	15.5	15.5	15.4	15.3	15.4	15.5	15.5	15.7
外贸进出口总额	-	140.8	111.8	102.9	93.5	84.6	73.5	64.3	63.4	58.5	62.8	58.6
进口	-	112.2	82.6	79.6	75.8	74.5	70.6	65.5	64.2	64.7	69.4	64.9
出口	-	163.1	135.5	120	106.4	91.6	75.5	63.4	62.8	54.1	58.2	54.3
外商实际直接投资	-	87.5	82.0	75.7	67.0	56.3	54.8	46.7	33.5	31.7	30.6	20.2
地方财政收入	11.5	15.1	21.6	15.7	15.2	16	16.7	16.9	16.5	17.0	17.6	18.5
地方财政支出	30.3	44.1	19.9	17.1	18.7	21.5	25.0	21.9	26.7	21.0	19.4	17.8

数据来源：河南省统计局。