

2012 年湖北省金融运行报告

中国人民银行武汉分行

货币政策分析小组

[内容摘要]

2012 年，在世界经济复苏放缓、国内经济困难和挑战增多的形势下，湖北省认真贯彻国家各项宏观调控政策，统筹处理好稳增长、调结构、控通胀、抓改革、惠民生的关系，经济呈现“筑底企稳、稳中有进、好中有快”的特点。

湖北省金融运行总体平稳。稳健的货币政策得到有效落实，信贷投放平稳适度，贷款结构继续优化。社会融资规模增长较快，融资方式更趋多元。金融改革创新持续推进，金融市场健康较快发展。金融业与经济的融合度进一步加深，金融与经济良性互动的格局正在形成。

2013 年湖北省将按照“竞进提质”的总要求，坚持以提高经济增长质量和效益为中心，着力增强经济内生活力和动力，实现经济持续健康发展。全省金融部门将围绕地方经济社会发展战略，继续执行好稳健的货币政策，深入推进金融改革创新，有序加快金融市场建设，切实防控金融风险，更好地服务湖北经济社会科学发展。

目 录

一、金融运行情况	4
(一) 银行业发展稳健, 信贷平稳合理增长, 金融改革创新不断深化	4
(二) 证券机构实力有所壮大, 上市公司效益继续提高, 资本市场建设成效显著	7
(三) 保险业稳健发展, 市场体系逐步健全, 保障功能继续提升	7
(四) 融资总量持续增长, 结构进一步改善, 金融市场活力继续增强	8
(五) 信用创建扎实推进, 农村支付服务增效提质, 金融生态环境建设开创新局面	9
二、经济运行情况	9
(一) 内需拉动作用增大, 外贸进出口放缓	9
(二) 三次产业发展势头良好, 结构调整迈出新步伐	11
(三) 主要价格指数涨幅回落, 通胀压力有所缓解	11
(四) 财政收入增速出现较大回落, 支出均衡性进一步增强	12
(五) 低碳经济稳步发展, 生态文明建设呈现亮点	12
(六) 房地产调控效应继续显现, 市场运行总体平稳	12
(七) 多点支撑的区域经济发展格局逐步形成, 配套金融服务成效显著	13
三、预测与展望	15
附录	16
(一) 2012 年湖北省经济金融大事记	16
(二) 湖北省主要经济金融指标	17

专 栏

专栏 1 湖北省金融支持县域经济发展“五个一”工程	5
专栏 2 金融支持湖北武陵山少数民族经济社会发展试验区建设取得积极进展	13

表

表 1 2012 年银行业金融机构情况	4
表 2 2012 年湖北省金融机构人民币贷款各利率区间占比	6
表 3 2012 年湖北省证券业基本情况	7
表 4 2012 年湖北省保险业基本情况	8
表 5 2001~2012 年湖北省非金融机构融资结构表	8
表 6 2012 年湖北省金融机构票据业务量统计	8
表 7 2012 年湖北省金融机构票据贴息、转贴现利率	9

图

图 1	2011~2012 年湖北省金融机构人民币存款增长变化.....	4
图 2	2011~2012 年湖北省金融机构人民币贷款增长变化.....	5
图 3	2011~2012 年湖北省金融机构本外币存贷款增速变化.....	5
图 4	2011~2012 年湖北省金融机构外币存款余额及外币存款利率.....	6
图 5	1978~2012 年湖北省地区生产总值及其增长率	9
图 6	1980~2012 年湖北省固定资产投资及其增长率	10
图 7	1978~2012 年湖北省社会消费品零售总额及其增长率.....	10
图 8	1988~2012 年湖北省外贸进出口变动情况	10
图 9	1984~2012 年湖北省外商直接投资额及其增长率	11
图 10	1988~2012 年湖北省规模以上增加值同比增长率.....	11
图 11	2001~2012 年湖北省居民消费价格和生产者价格变动趋势.....	12
图 12	1978~2012 年湖北省财政收支状况	12
图 13	2002~2012 年湖北省商品房施工和销售变动趋势.....	13
图 14	2012 年武汉市新建住宅销售价格变动趋势	13

一、金融运行情况

2012年，湖北省金融业综合实力有所提升，改革创新取得新进展，金融市场功能进一步增强，金融生态环境继续优化，对实体经济发展起到积极的促进作用。

（一）银行业发展稳健，信贷平稳合理增长，金融改革创新不断深化

2012年，湖北省银行业牢牢坚持稳健的货币政策导向，贷款总量稳步增长，信贷资金供求结构性矛盾有效缓解，表外融资继续扩大，利率水平合理浮动，金融改革有序推进，跨境人民币业务深入开展，银行业整体保持良好运行态势。

1. 银行业经营质量继续提高，组织体系日趋健全。2012年，湖北省银行业金融机构资产总额增长18.3%，增速比上年加快0.9个百分点，实现利润增长21.1%，不良贷款率实现“八连降”，比年初下降0.2个百分点，整体拨备覆盖率127.9%，同比上升26.7个百分点。武汉区域金融中心建设焕发新活力。湖北能源集团财务公司、航天科工财务公司武汉分公司开业运营，全省财务公司数量达9家，居中部六省之首；三菱东京日联和韩国企业银行武汉分行正式开业，湖北省外资银行数量达8家，位居中部第一。机构分布更加均衡、合理。武汉之外，股份制银行在4个市州新设7家分支机构，城市商业银行新设17家分支机构。县域、农村金融服务主体规模继续扩大。全省新增村镇银行6家，小额贷款公司99家（见表1）。

表1 2012年湖北省银行业金融机构情况

机构类别	营业网点			法人机构(个)
	机构个数(个)	从业人数(人)	资产总额(亿元)	
一、大型商业银行	2776	63273	15122	0
二、国家开发银行和政策性银行	94	2423	4028	0
三、股份制商业银行	203	7940	6001	0
四、城市商业银行	207	5339	2625	2
五、城市信用社	-	-	-	-
六、小型农村金融机构	2102	28289	4432	85
七、财务公司	9	525	775	5
八、信托公司	2	246	47	2
九、邮政储蓄	1581	7383	2375	0
十、外资银行	12	341	136	0
十一、新型农村金融机构	48	1154	100	34
十二、其他	1	67	135	1
合计	7035	116980	35776	129

注：①营业网点不包括总部。

②大型商业银行包括中国工商银行、中国农业银行、

中国银行、中国建设银行和交通银行。

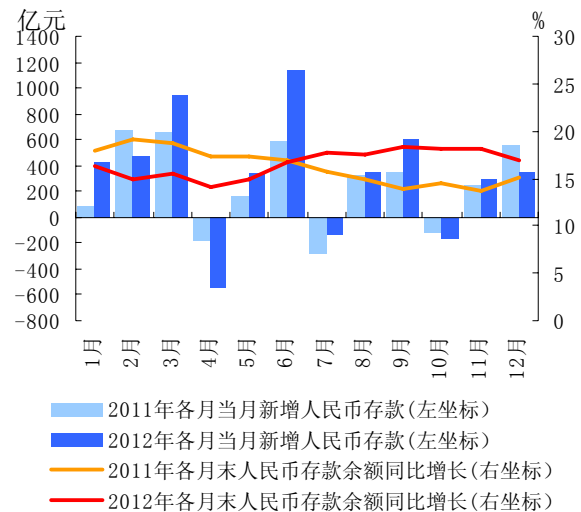
③小型农村金融机构包括农村商业银行、农村信用社、农村合作银行。

④新型农村金融机构包括村镇银行、贷款公司和农村资金互助社。

⑤其他包含金融租赁公司、汽车金融公司、货币金融公司、消费金融公司等。

数据来源：中国人民银行武汉分行，湖北银监局。

2. 存款增速有所加快，存款季后回调特征明显，单位存款呈现活期化迹象。2012年，湖北省金融机构（含外资）本外币存款余额增长17%，增速比上年高2个百分点（见图1、图3）。受金融机构季末业绩考核、表外理财快速发展等因素影响，存款增长季末冲高、季后回落特征较为明显，3月份、6月份、9月份当月新增存款分别达到960亿元、1161亿元和600亿元，而季后存款均呈下降趋势，4月份、7月份和10月份当月存款分别减少533亿元、127亿元和171亿元。年末单位活期存款余额占单位存款余额的比重为53%，比三季度末提高2.2个百分点。



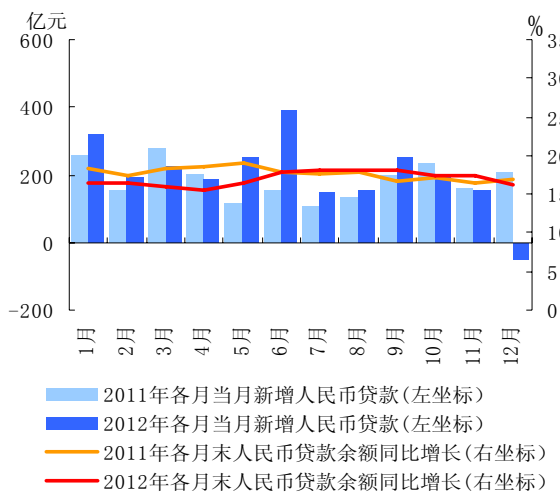
数据来源：中国人民银行武汉分行。

图1 2011~2012年湖北省金融机构人民币存款增长变化

3. 贷款增速持续回落，信贷支持转方式、调结构的力度进一步加大。2012年，湖北省金融机构（含外资）本外币贷款余额增速为17.2%，比上年低1个百分点（见图2、图3），增速连续三年实现回落。全年各月贷款增速保持在17%~20%的区间内，总体平稳。

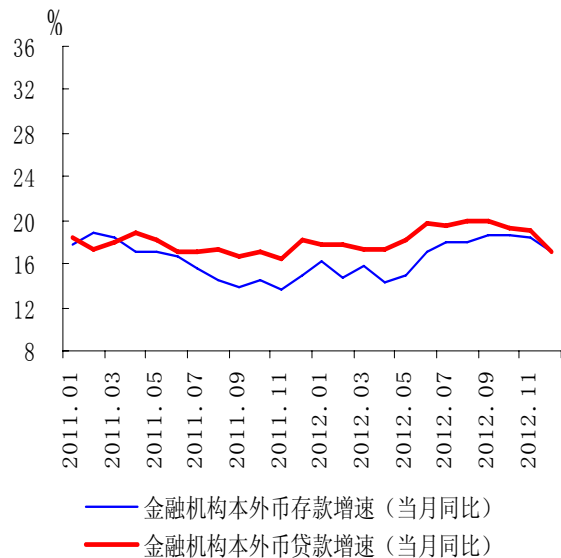
信贷资源配置更趋优化。湖北省深入推进农村金融服务全覆盖，全面实施金融支持县域经济

发展“五个一工程”，积极开展“金融服务早春行”等银企对接活动，促进中小企业、“三农”和县域贷款信贷投入快速增长。2012年，中小企业、涉农和县域贷款增幅分别高于全省全部贷款平均增幅3.2、5.3和4.8个百分点。重点产业获得较多信贷支持。年末，科学研究和技术服务业及信息传输、软件和信息技术服务业贷款余额占比均高于上年。同时，民生领域金融服务水平持续提高。小额担保贷款余额同比增长42.3%，较上年提高16.6个百分点。民品民贸企业流动资金贷款余额及贴息额同比分别增长51%和53.5%。



数据来源：中国人民银行武汉分行。

图2 2011~2012年湖北省金融机构人民币贷款增长变化



数据来源：中国人民银行武汉分行。

图3 2011~2012年湖北省金融机构本外币存款贷款增速变化

4. 表外融资较快增长。2012年，湖北省以未贴现的银行承兑汇票、委托贷款和信托贷款方式合计的表外融资增加1382.2亿元，比上年多增263.7亿元，增长23.6%。其中，未贴现的银行承兑汇票比上年多增61亿元；委托贷款少增358.4亿元；信托贷款多增561.1亿元，增长8.2倍，是表外融资规模较上年有所扩大的主要原因。

专栏1 湖北省金融支持县域经济发展“五个一”工程

县域经济与“三农”密不可分，是国民经济的重要基础。为解决湖北金融支持县域经济发展力度不够的问题，人民银行武汉分行积极探索推进农村金融服务“全覆盖”工作的有力抓手，在深入调研的基础上，形成了金融支持县域经济发展“五个一工程”的工作思路，并会同湖北省政府金融办、湖北银监局、证监局、保监局制定了《关于实施金融支持县域经济发展“五个一工程”的意见》，并由湖北省政府批转实施。

“五个一工程”着力解决金融支持县域经济发展中的五大制约因素，提出要“扶持组建一批县域中小法人金融机构，构建多元化的县域金融组织体系；在中小企业中培育一批市场信用主体，让更多符合条件的中小企业享受优质信贷服务；在每个县市推广一套适合当地特色的融资模式，进一步加大金融创新力度；开展一次融资服务性收费的全面清理规范，进一步降低县域融资成本；建立一种以贷存比为主要内容的县域金融考核机制，提高政策执行的约束力”。

“五个一工程”在支持“三农”和县域经济发展方面，与农村金融服务“全覆盖”工作相互支持、互为补充，实现协同共振的效应。在各方的支持和配合下，目前已取得阶段性进展：一是县域金融组织体系建设水平进一步提高。2012年，已有6家股份制银行机构在武汉以外设立营业性机构；新设村镇银行6家；有农商行、农合行挂牌36家，批筹8家；地处乡镇的83家邮储银行二类支行的改革也已顺利完成。二是中小企业信贷客户进一步发展壮大。“审批+培植”的信贷工作模式得到推广，中小企业信贷客户培植工作延伸至审批前后的全过程。2012年，全省新培植中小企业客户2491户，信贷支持金额

1230 亿元，增幅分别为 27.5%和 23.1%。三是县域融资产品和服务模式日益丰富。金融机构创新金融支农产品和服务方式达 70 余种，涌现出“富迪模式”（金融机构与商贸流通企业合作，各项金融服务融入农村商品流通各环节，商融结合服务“三农”）、“京山模式”（银行+信用担保公司+农民专业合作社+农户+风险补偿基金）、和“宜城模式”（行业协会+联保基金+银行）等创新品牌。全省融资性担保业务监管联席会议机制的建立，以及《湖北省融资性担保公司管理暂行办法》等规范性文件的出台，有效促进了融资性担保业务规范发展。四是县域金融资源投入力度加大。县域金融机构贷存比定期通报制度及相关约束激励机制的推行，有效缓解县域信贷资源投入不足的问题。2012 年末，湖北省县域贷款增幅高于全省贷款增幅 4.76 个百分点，县域新增贷存比由上年的 45.16%提高至 46.18%。五是融资服务性收费更趋规范。2012 年 9 月初，相关部门联合开展了对中介组织服务收费的专项清理工作。活动开展以来，全省 31 家银行机构收费项目减少 55 项，收费水平下降 11.4%，清退不合理收费 825 万元。

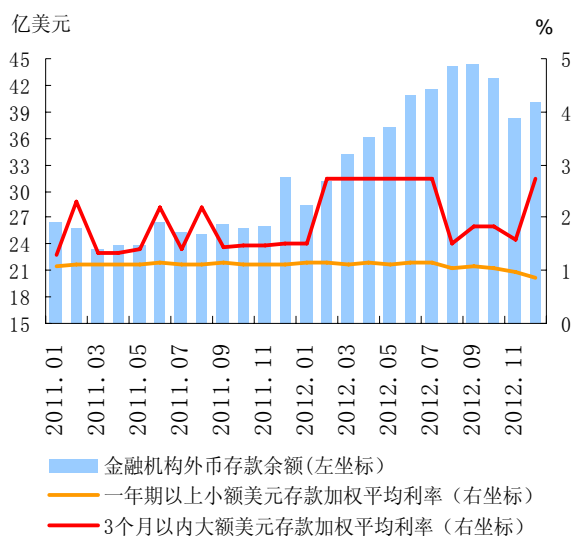
5. 存款利率差异化定价特征初现，贷款利率总体走低。6 月 8 日和 7 月 6 日，中国人民银行连续两次下调存贷款基准利率，同时调整金融机构存贷款利率浮动空间。金融机构存款利率差异化定价特征逐步显现。就存款利率上浮幅度而言，全国性大型商业银行最小，全国性股份制银行居中，地方中小法人银行最大，大部分村镇银行各期限存款利率均一浮到顶。贷款利率水平整体下行。12 月，湖北省 1 年期贷款加权平均利率 7.08%，比 5 月下降 0.68 个百分点。分利率浮动情况看，执行下浮利率的贷款占比上升。12 月份，湖北省金融机构企业贷款中实行下浮利率的占比较年初提高 4.1 个百分点。但小型企业上浮利率贷款占比较年初提高 1.4 个百分点，表明小型企业融资成本有所上升（见表 2）。

表 2 2012 年湖北省金融机构人民币贷款各利率区间占比

单位：%

月份		1月	2月	3月	4月	5月	6月
上浮水平	合计	100.0	100.0	100.0	100.0	100.0	100.0
	[0.9, 1.0)	12.5	13.2	15.0	10.3	20.0	14.0
	1.0	32.6	34.7	28.4	26.9	28.1	34.3
	小计	54.9	52.2	56.6	62.8	51.9	51.6
	(1.0, 1.1]	19.4	18.0	16.6	22.4	16.4	13.2
	(1.1, 1.3]	29.1	27.8	30.1	32.0	28.3	29.0
上浮水平	(1.3, 1.5]	4.6	4.4	6.9	6.1	5.2	7.0
	(1.5, 2.0]	1.8	1.9	2.7	1.6	1.8	2.2
	2.0以上	0.0	0.2	0.2	0.6	0.2	0.2
	月份	7月	8月	9月	10月	11月	12月
	合计	100.0	100.0	100.0	100.0	100.0	100.0
	[0.9, 1.0)	13.1	13.2	14.7	17.6	14.5	16.6
1.0	35.0	37.2	36.4	32.0	33.1	32.6	
小计	51.9	49.6	48.9	50.4	52.4	50.8	
(1.0, 1.1]	13.0	15.3	15.8	15.6	17.9	18.3	
(1.1, 1.3]	31.2	27.5	26.3	25.9	27.8	27.7	
(1.3, 1.5]	5.9	4.6	3.8	6.0	4.2	3.3	
(1.5, 2.0]	1.7	2.2	2.9	2.9	2.4	1.4	
2.0以上	0.0	0.0	0.0	0.1	0.1	0.0	

注：2012 年 8~12 月统计数据的下浮区间为 [0.7, 1.0)。数据来源：中国人民银行武汉分行。



数据来源：中国人民银行武汉分行。

图 4 2011~2012 年湖北省金融机构外币存款余额及外币存款利率

6. 银行机构改革取得新进展，地方法人金融机构运营较为稳健。2012 年，农村信用社改革进一步深化，全省已组建农村商业（合作）银行 38 家。邮政储蓄银行以“直接变更”和“名行实所”方式进行的二类支行改革已全部完成；中国农业银行“三农金融事业部”改革试点取得阶段性成效，增量贷存比比上年提高 20.4 个百分点，服务“三农”能力得到增强。湖北银行完成增资扩股，汉口银行成功发行 19 亿次级债和 50 亿小微企业金融债，金融债规模居全国城商行第二。

地方法人金融机构发展态势整体良好。实现利润 81.5 亿元，比上年增长 50.1%，资产利润率较上年提高 0.2 个百分点，拨备覆盖率达 194.1%，资本充足率 12.8%，较上年提高 0.7 个百分点。未来银行业发展也可能面临着一些挑战，如金融

脱媒冲击银行传统发展和盈利模式；大型周期性行业整体亏损及银行表外业务规模扩张带来潜在风险隐患；监管标准提高引致银行高资本消耗与规模扩张的发展模式难以为继等。

7. 跨境人民币业务向纵深推进，企业贸易投资便利化程度显著提升。2012年，湖北省进一步加大工作力度，不断扩展试点范围，丰富业务品种，做大业务规模，基本实现了人民币跨境结算市州全覆盖、跨境交易项目全覆盖和重点企业全覆盖。年末，全省有国际结算资格的27家金融机构中，开办人民币跨境业务的金融机构达到23家，结算的国家或地区由2011年的40个提高到79个。全年累计办理跨境人民币业务277亿元，增长27.1%。

（二）证券机构实力有所壮大，上市公司效益继续提高，资本市场建设成效显著

2012年，湖北省证券市场总体保持稳健运行态势。证券公司数量规模继续扩大，运营能力有所增强。上市公司运转良好，经营业绩稳中有升。市场体制机制改革加快推进，资本市场功能得到进一步发挥。

1. 证券机构网络不断扩大，创新业务加快发展。2012年，湖北省辖内2家法人证券公司（长江证券、天风证券）及5家异地券商（华泰证券、国信证券、中信建投证券、兴业证券和招商证券）均在省内设立分公司，加强了对湖北辖区营业部的整合管理。同时，在有效监管的前提下，各证券公司进一步加大业务和产品创新力度，积极为地方经济发展服务。2012年，长江证券、中信证券、海通证券和国信证券开展的股票约定式购回业务，已为湖北省中小企业提供融资近7000万元；各证券机构通过承销发行城投债、金融债为地方经济筹集资金103亿元。

2. 上市公司经营质量提升，并购重组持续推进。2012年，尽管宏观经济增速继续放缓，但湖北省84家上市公司总体保持良好运转（见表3），经营业绩稳中有升，前三季度营业总收入2896.5亿元，同比增长4.9%。全年共有5家上市公司通过定向增发完成重大资产重组，涉及金额达117.4亿元。

3. 多层次资本市场建设加快，直接融资比重持续提高。2012年，湖北省成为首批中小企业私

募债发行试点省份，9家企业通过发行该类债券募集资金11亿元。武汉东湖高新区进入全国中小企业股份转让系统，10家企业进入系统挂牌。在全国IPO大幅放缓的同时，湖北省新增报会企业8家，其中2家企业成功首发上市，募集资金14.7亿元。同时，多家上市公司利用资本市场平台开展再融资，全年8家企业通过发行公司债、配股、增发等募集资金187.6亿元。2012年，湖北省实现直接融资253.1亿元，同比上升16.2%，融资额居全国第六。

表3 2012年湖北省证券业基本情况

项 目	数量
总部设在辖内的证券公司数(家)	2
总部设在辖内的基金公司数(家)	0
总部设在辖内的期货公司数(家)	2
年末国内上市公司数(家)	84
当年国内股票（A股）筹资（亿元）	104
当年发行H股筹资（亿元）	0
当年国内债券筹资（亿元）	717.4
其中：短期融资券筹资额（亿元）	235.4
中期票据筹资额（亿元）	329.0

数据来源：中国人民银行武汉分行，湖北证监局。

（三）保险业稳健发展，市场体系逐步健全，保障功能继续提升

2012年，湖北保险业继续保持平稳发展态势，市场体系进一步完善，市场秩序基本稳定，保障领域不断拓宽，服务“三农”和小微企业水平明显提高。

1. 保险业务平稳健康发展。2012年，全省保险业全年累计保费收入比上年增长6.3%。其中，财产险公司实现保费收入比上年增长17.9%，增速高于全国平均水平2.5个百分点；人身险公司实现保费收入比上年增长2.8%。财产险中，家财险和保证保险同比增幅较大；人身险中，健康险业务发展较快。

2. 保险市场体系进一步完善。2012年，全省新增保险机构300家，其中省级分公司7家，中心支公司42家，支公司77家，营销服务部174家。全省保险专业中介机构比上增加31家，其中，新增保险代理机构27家，保险经纪机构3家，保险公估机构1家。保险营销员13.2万人，较上年增加0.6万人（见表4）。

3. 服务“三农”和小微企业水平明显提高。2012年，湖北省农业保险覆盖领域不断扩大。全年累计实现签单保费和赔款分别比上年增长

14.1%和17.7%。其中，水稻保险、奶牛保险、能繁母猪保险、农房保险和油菜保险签单保费分别比上年增长7%、23%、58%、18%和1%。积极支持涉外小微企业“走出去”。全省出口信用保险全年累计服务支持客户473家，其中出口规模300万美元以下的小微企业322家；完成短期贸易险保额25亿美元、保费994万美元，比上年分别增长71%和40%。

表4 2012年湖北省保险业基本情况

项 目	数量
总部设在辖内的保险公司数(家)	2
其中：财产险经营主体(家)	1
人身险经营主体(家)	1
保险公司分支机构(家)	62
其中：财产险公司分支机构(家)	28
人身险公司分支机构(家)	34
保费收入(中外资,亿元)	533.3
其中：财产险保费收入(中外资,亿元)	135.3
人身险保费收入(中外资,亿元)	398.1
各类赔款给付(中外资,亿元)	128.6
保险密度(元/人)	919.5
保险深度(%)	2.4

数据来源：湖北保监局。

(四) 融资总量持续增长，结构进一步改善，金融市场活力继续增强

2012年，湖北省融资渠道继续拓宽，融资总量又上新台阶。金融市场较为繁荣，同业拆借市场、票据市场、外汇及黄金市场交易规模较快增长。

1. 非金融机构部门融资量持续增长，银行间债券市场融资取得突破性进展。2012年，湖北省贷款、债券、股票三种方式合计融资3640.1亿元，同比多增202.4亿元，其中，贷款、债券融资同比分别多增276.7亿元和11.8亿元（见表5）。区域集优债务融资在全省实现“零突破”。人民银行武汉分行与湖北省人民政府、中国银行间市场交易商协会签署了借助银行间市场推进经济发展合作备忘录，并推动襄阳率先在全省推出区域集优中小企业集合票据。

表5 2001~2012年湖北省非金融机构部门融资结构表

单位：亿元，%

	融资合计 (亿元人民币)	比重(%)		
		贷款	债券 (含可转债)	股票
2001	342.8	88.7	0.0	11.3
2002	515.6	97.9	0.0	2.1
2003	688.9	99.7	0.0	0.3
2004	628.3	82.6	0.0	17.4
2005	794.9	86.7	7.3	6.0
2006	953.7	87.5	11.8	0.7
2007	1370.9	79.1	18.0	2.9
2008	1476.8	88.4	7.9	3.7
2009	3638.1	90.8	6.2	3.0
2010	3359.6	77.1	16.4	6.5
2011	3437.7	74.0	20.5	5.5
2012	3640.1	77.4	19.7	2.9

数据来源：中国人民银行武汉分行，湖北证监局，湖北省发展改革委。

2. 同业拆借市场和银行间债券市场交易量大幅增长，拆借利率整体下行，债券收益率震荡上移。2012年，湖北省金融机构同业拆借累计成交量同比增长114%，其中，股份制商业银行一级分行和证券公司拆借交易量同比分别增长59倍和5.3倍。银行间债券市场现券交易累计成交量同比增长48%，增速比上年加快22个百分点。

3. 票据承兑贴现业务稳步增长，市场利率总体走低。2012年，湖北省商业汇票承兑余额及全年累计承兑金额同比分别增长29.6%和28.4%，分别比上年提高3.6和6.4个百分点（见表6）。金融机构全年贴现余额及累计贴现同比分别增长8.9%和77%。受货币市场利率和票据市场供求变化等多种因素影响，票据市场利率总体呈下行趋势。截至年底，贴现利率为5.7%，低于年初水平3.3个百分点（见表7）。

表6 2012年湖北省金融机构票据业务量统计

单位：亿元

季度	银行承兑汇票承兑		贴 现			
			银行承兑汇票		商业承兑汇票	
	余额	累计发生额	余额	累计发生额	余额	累计发生额
1	2305.5	1349.3	232	1358.7	19.3	46.1
2	2431.8	2843.8	313.5	3086.5	28.3	95.3
3	2762.9	4524.2	311.1	5500	24.9	193.7
4	2830.3	6239.5	276.4	8312.8	37	238

数据来源：中国人民银行武汉分行。

表 7 2012 年湖北省金融机构票据贴现、转贴现利率

单位：%

季度	贴 现		转贴现	
	银行承兑汇票	商业承兑汇票	票据买断	票据回购
1	6.2946	8.0222	6.5506	6.4469
2	5.0341	5.5125	5.9603	5.6109
3	5.5854	6.7588	5.4146	6.2182
4	5.6240	6.7521	4.8760	6.8858

数据来源：中国人民银行武汉分行。

4. 外汇市场加快发展，黄金交易规模较快增长。2012年，湖北省银行间外汇市场累计成交金额同比增长54%，大大高于上年3.3%的增幅。即期交易为主要交易品种，累计成交金额占全部交易量的98%；外汇衍生品交易规模较小，无外汇掉期和期权交易。2012年，湖北省4家上海黄金交易所会员企业累计买卖黄金增长76%，其中，黄金代理交易量为2011年的4倍，成为推动整体交易规模较大幅度增长的主要力量。

5. 民间融资利率保持稳定，资金主要投向中小企业及“三农”。中国人民银行武汉分行对232家企业和177家民间融资中介机构的调查显示，1-4季度，湖北省企业民间融资月息维持在2分左右，波动幅度不超过1分，且呈逐季下降趋势，七成以上融资期限在一年以内。发生民间借贷行为的企业中，近60%为中小工业企业及农林牧渔业企业。从用途看，融入资金主要用于弥补企业流动性不足。

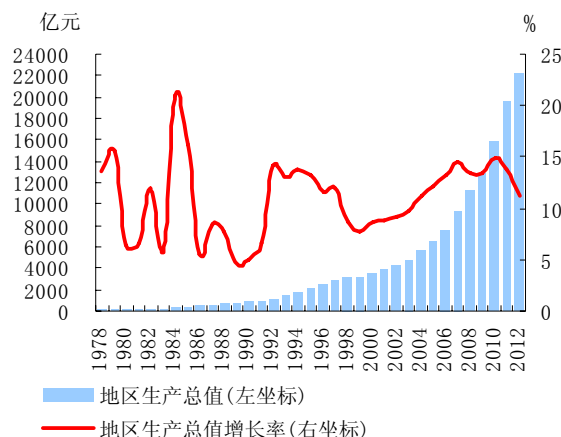
（五）信用创建扎实推进，农村支付服务增效提质，金融生态环境建设开创新局面

2012年，湖北省继续开展“企业、社区、乡镇、区域”四大信用工程创建，完成金融信用市州县和金融安全区建设考核评估。全省已创建信用乡镇954个，评选信用农户643万户；培植A级信用企业25575户；共有17个市（州）、74个县（区）被评为金融信用市、州、县。积极搭建政银企三方合作平台，疏通信贷供需对接渠道。年内，各种银企对接活动签订授信协议3679亿元，已落实1769亿元；贷款合同464亿元，已发放397亿元。金融消费权益保护工作试点范围稳步扩大。年内，已覆盖全省12个市（州）、28个县，累计受理申诉1326件。

农村支付体系建设走向深入。推广“三公里”金融服务圈、“村级金融服务站”等创新服务模式，加快普及现代支付机具和大小额支付系统。截至2012年年末，全省ATM、POS机乡镇覆盖面分别为88%和75%，电子机具乡镇覆盖率100%，行政村覆盖率74%；加入大、小额支付系统银行网点2895个，覆盖率达65%。

二、经济运行情况

2012年，湖北省有效克服内外环境变化对经济发展带来的不利影响，投资、消费对经济增长的拉动作用进一步发挥，产业结构继续朝合理化方向迈进，经济保持平稳较快发展。初步核算，湖北省全年地区生产总值达到22250亿元，扣除价格因素，比上年增长11.3%，连续九年保持两位数增长（见图5）。



数据来源：湖北省统计局。

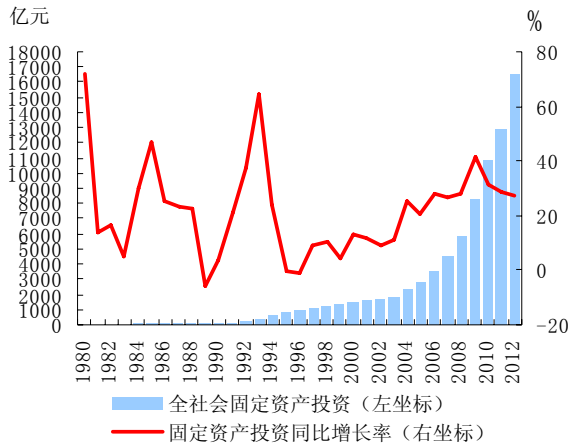
图 5 1978~2012 年湖北省地区生产总值及其增长率

（一）内需拉动作用增大，外贸进出口放缓

2012年，湖北省经济增长动力发生积极变化，投资支撑作用提升，消费贡献增强，内需对经济的拉动作用明显。

1. 固定资产投资增速较快，结构不断优化。在新开工重大项目的强力支撑下，湖北省固定资产投资保持平稳较快增长态势。2012年，湖北省亿元以上新开工项目个数比上年增长90%，增幅高于上年47.2个百分点。全年累计完成全社会固

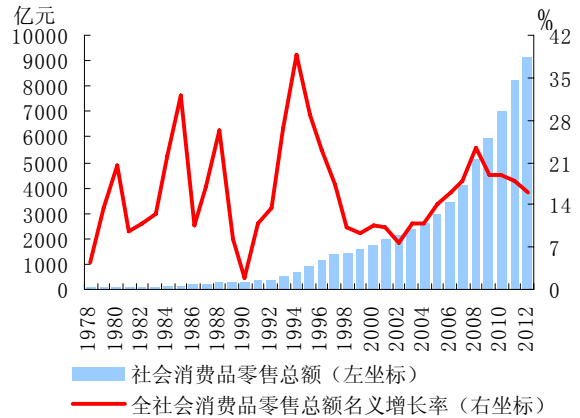
定资产投资 16504 亿元，比上年增长 27.6%，增速与上年基本持平（见图 6）。其中：民间投资带动作用强劲。全年累计完成民间投资占全省投资的比重为 66%，占比较上年提高 8.3 个百分点。高新技术产业投资加快增长。全省高新技术产业投资增速达 70.5%，高于全省平均水平 42.9 个百分点。



数据来源：湖北省统计局。

图 6 1980~2012 年湖北省固定资产投资及其增长率

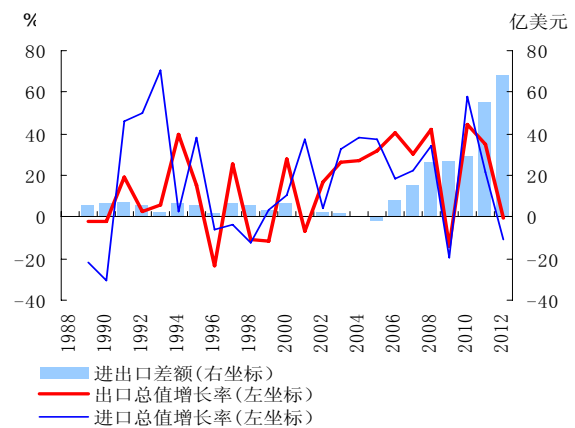
2. 城乡居民持续增收，消费需求较为强劲，无店铺零售销售火爆。2012 年，扣除价格因素，湖北省城镇居民人均可支配收入、农村居民人均纯收入比上年分别增长 10.3% 和 10.5%，农村居民收入增长已连续 3 年“跑赢”城镇居民。在城乡居民收入增长带动下，消费品市场活跃度较高。2012 年，湖北省全社会消费品零售总额增长 16%（见图 7），其中，化妆品、玩具、电子出版物及音响类商品、中西药品、金银珠宝增幅最快，分别增长 46%、36%、34.8%、30.6% 和 27.7%。同时，随着网络消费的兴起，无店铺零售形式逐渐被大众接受并得到快速发展，全省 11 家限额以上无店铺零售企业全年累计实现零售额 40.1 亿元，增长 2.5 倍。



数据来源：湖北省统计局。

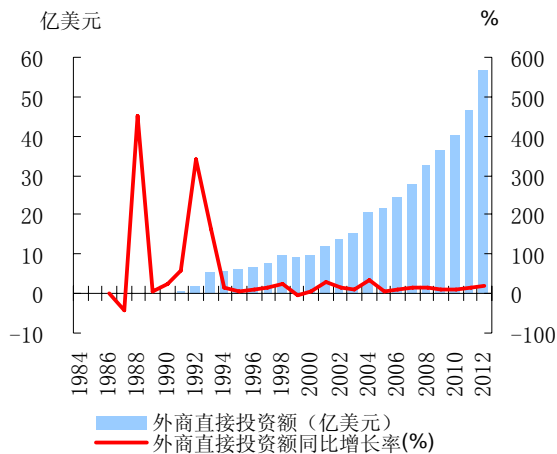
图 7 1978~2012 年湖北省社会消费品零售总额及其增长率

3. 外贸进出口下滑，外商直接投资和境外投资保持增长。2012 年，全省进出口总额比上年下降 4.8%，其中，受发达经济体需求疲软、国内生产要素价格上涨等多重因素影响，出口下降 0.6%；由于居民消费需求减弱，国际大宗商品价格下降等原因，进口出现较大幅度跌落，比上年下降 10.6%（见图 8）。全省外商直接投资较快增长，实际利用外资比上年增长 21.7%（见图 9）。境外投资比上年增长 9.7%，投资项目涉及矿产资源开发、专业设备制造、物流、农业、建筑、服务、通信行业等领域。



数据来源：湖北省统计局。

图 8 1988~2012 年湖北省外贸进出口变动情况



数据来源：湖北省统计局。

图 9 1984~2012 年湖北省外商直接投资额及其增长率

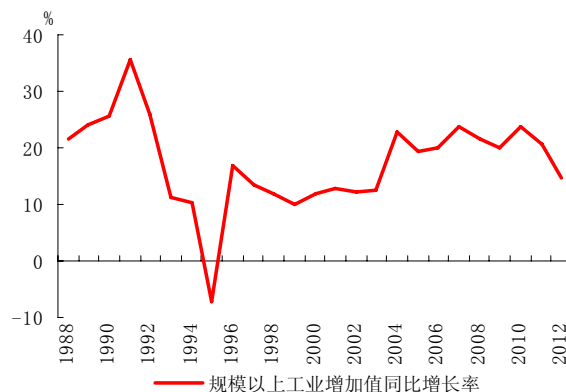
（二）三次产业发展势头良好，结构调整迈出新步伐

2012 年，湖北省第一、二、三产业完成增加值分别增长 4.7%、13.2%、10.8%，三次产业结构由上年 13.1:50.1:36.8 调整为 12.8:50.3:36.9，农业生产再获丰收，工业转型升级加快，现代服务业发展提速。

1. 农村经济稳定发展，农业大省地位巩固加强。2012 年，湖北省继续深化农业结构调整，全面落实各项惠农政策，不断加大农业科技投入，加快发展产业化经营，全省农业在高起点上再创佳绩。2012 年全省粮食实现“九连增”，总产量增长 2.2%。棉花、油料、茶叶大获丰收，分别增产 0.11%、4.9%和 16.1%。农产品加工业发展实现新突破，全年农产品加工业增长 25%以上，产值突破 9000 亿元，食品工业成为全省第一大支柱产业，农产品加工产值与农业总产值之比由 1.6:1 提高到 1.9:1。

2. 工业生产缓中趋稳，发展质量继续提升。2012 年，湖北省规模以上工业增加值比上年增长 14.6%，增幅低于上年 5.9 个百分点（见图 10）。全省 41 个大类行业中，39 个行业实现正增长。工业结构继续改善。轻工业完成增加值比上年增长 20.1%，快于重工业增速 8.1 个百分点。高新技术产业增加值比上年增长 19.0%，占规模以上工业增加值比重达 28.3%，生物产业产值即将突破千亿元。非公有工业产值增速高于全省平均水平约 10 个百分点。汽车、电子信息、装备制造等

支柱产业实现销售产值超千亿元。工业产销率为 98.3%，与上年基本持平。



数据来源：湖北省统计局。

图 10 1988~2012 年湖北省规模以上增加值同比增长率

3. 服务业增长平稳，现代服务业发展迅速。2012 年，湖北省第三产业完成增加值增长 10.8%。其中，交通运输仓储和邮政业、批发和零售业、住宿和餐饮业、金融业、营利性服务业及非营利性服务业均保持稳定发展，分别增长 9.5%、8.7%、7.2%、26.1%、14.3%和 17.1%。现代物流、金融、信息、现代商务、旅游、文化等六大现代服务业加快发展，服务业结构调整升级特征继续显现。

（三）主要价格指数涨幅回落，通胀压力有所缓解

2012 年以来，随着国内经济增速回落和稳健的货币政策实施效果进一步显现，物价水平总体呈下行走势。湖北省居民消费价格涨幅从年初的 5.8%下降至 10 月份的年内低点 1.9%，年末有所回升，11、12 月份分别增长 2.4%和 2.9%，全年涨幅 2.9%，比上年回落 2.9 个百分点。全省工业经济仍处于去库存或去产能的阶段，工业生产者价格低位运行，工业生产者出厂价格上涨 0.3%，工业生产者购进价格下降 1.1%（见图 11）。

资源性产品价格改革逐步推进。居民阶梯电价在全省实施，阶梯水价在宜昌等部分城市开始推行。

（五）低碳经济稳步发展，生态文明建设呈现亮点

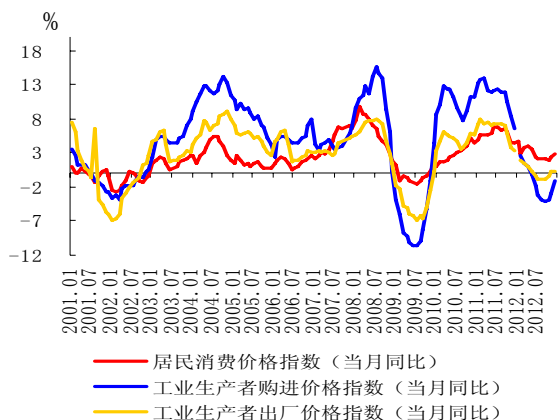
2012年，湖北省坚持以“两型”社会理念为引领，积极建设“美丽湖北”。重点整合开发鄂西地区生态、文化等旅游资源，发展各具特色、富有活力的旅游经济带，打造灵秀湖北；大力发展生态工业，构建循环产业链条，着力打造特色制造业基地，全省生态支撑进一步增强。2012年，单位GDP能耗下降3.5%以上，四项主要污染物排放量均完成国家下达任务。主要河流断面和主要湖库水质稳中有升。17个重点城市空气质量优良率达92%，比上年提高0.8个百分点。环境污染事件和环境投诉案件数量实现“双降”。

（六）房地产调控效应继续显现，市场运行总体平稳

2012年，在限购、差别化住房信贷等调控政策的作用下，湖北省房地产市场及房地产金融运行均出现积极变化，房地产开发投资增长趋缓，房价走势平稳，投资投机性购房需求下降，保障性安居工程建设持续推进，房地产市场运行总体符合预期调控方向。

1. 房地产开发投资增长进一步放缓。2012年，湖北省完成房地产投资比上年增长2.9%，增幅较上年下降4.6个百分点。从开发投资地区结构看，武汉市占比略有下降，中小城市增长较快。在房地产开发资金来源中，银行贷款占比为15.2%，较上年回落1.0个百分点，自筹资金和定金及预收款占比上升。

2. 商品房销售情况基本平稳。2012年，湖北省商品房销售额比上年增长8.4%，增速较上年回落34.2个百分点；商品房销售面积比上年减少3.6%，增速较上年回落22.9个百分点（见图13）。自2012年下半年以来，部分城市商品房销售出现回暖迹象，销售额及销售面积增速有所提高。商品房价格依然保持平稳，武汉市房价基本稳定（见图14）。

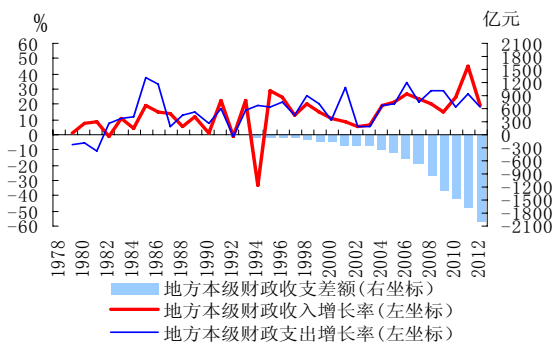


数据来源：湖北省统计局。

图 11 2001~2012 年湖北省居民消费价格和生
产者价格变动趋势

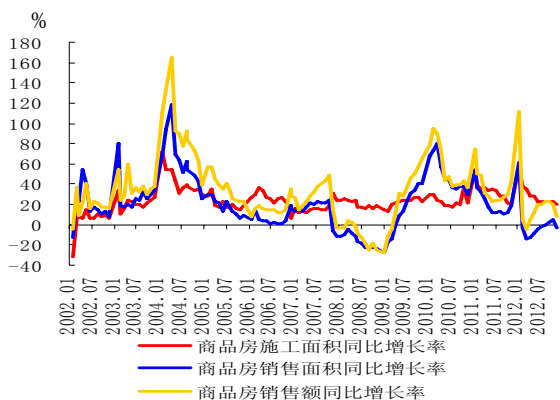
（四）财政收入增速出现较大回落， 支出均衡性进一步增强

2012年，湖北省公共财政预算收入比上年增长19.4%，增幅比上年低26个百分点（见图12）。其中，地方税收收入、非税收入分别增长24.1%和8.4%，增幅分别比上年低12.9和64.6个百分点。财政收入增幅下降的主要原因包括：一是经济增长放缓和结构性减税叠加效应，导致增值税增长乏力。二是受价格下行、成本上升以及市场需求减弱等因素影响，企业所得税增速回落。三是2011年财政部规定将预算外资金纳入预算内管理，拉动非税收入增长97%，但该项政策仅为一次性调整，导致2012年非税收入增速回归常态。全省财政支出不断向教育、医疗、就业、住房保障等民生领域倾斜，民生类支出比重达75%，较上年提高0.6个百分点，财政支出结构优化调整趋势继续显现。



数据来源：湖北省统计局。

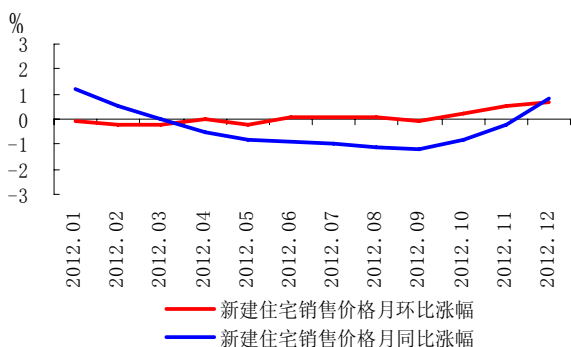
图 12 1978~2012 年湖北省财政收支状况



数据来源：湖北省统计局。

图 13 2002~2012 年湖北省商品房施工和销售变动趋势

3. 投资投机性购房需求受到明显抑制。据中国人民银行武汉分行监测，自 2012 年 6 月份以来，武汉市金融机构当月发放的个人住房贷款中 9 成以上为首套房贷款，主要用于满足居民首套、自住、普通商品房贷款需求，投资投机性购房需求受到明显抑制，差别化住房信贷政策实施效果较好。



数据来源：湖北省统计局。

图 14 2012 年武汉市新建住宅销售价格变动趋势

4. 保障房建设和金融支持力度持续加大。2012 年，湖北省保障房实物建房开工 33.43 万套，占实物建房任务目标的 101.2%。金融机构积极调整和优化信贷资源配置，探索创新金融产品和服务方式，不断加大对全省保障性安居工程建设

的信贷投入力度。全年累计发放保障房贷款 142 亿元，贷款余额达到 215 亿元，比年初增加 70 亿元，增长 48.3%，增速高于商品房开发贷款 39.3 个百分点。

（七）多点支撑的区域经济发展格局逐步形成，配套金融服务成效显著

2012 年，湖北省“两圈一带”发展提速，“一主两副”带动明显，4 个集中连片特困地区扶贫开发扎实推进，竞相发展、多极增长的区域经济新格局正逐步形成。武汉城市圈综合配套改革试点深入拓展，率先在全国省域范围内实现绿色电力调度制度。东湖国家自主创新示范区综合排名居全国第 4 位，并获批全国“新三板”试点。襄阳、宜昌两个省域副中心城市经济保持较快增速，GDP 增幅超全省平均水平。荆州国家级承接产业转移示范区获批设立，城市辐射带动功能提升。革命老区、民族地区基础设施建设步伐加快，发展后劲增强。湖北省联合湖南、江西两省共同推动长江中游城市群建设上升为国家战略，其开放、联动效应正逐步释放。

金融部门支持区域经济发展成效显著。“一主两副”中心城市全年新增贷款 1844 亿元，同比多增 101 亿元；武汉城市圈新增贷款 1888 亿元，同比多增 77 亿元；东湖示范区贷款余额增幅高于武汉市全部贷款增幅。在武陵山、大别山、秦巴山等扶贫攻坚重点地区，信贷资源倾斜、权限下放、金融创新、机构设立等方面取得实质性进展。中国人民银行武汉分行抓住湖北省设立武陵山区“龙山来凤经济协作示范区”的政策优势，组织辖区相关人民银行分支机构，研究制定金融支持政策、支付结算、跨区域信贷联动机制等工作方案，力促“龙凤示范区”金融一体化建设，金融支持连片特困地区的深度和广度进一步拓宽。

专栏 2 金融支持湖北武陵山少数民族经济社会发展试验区建设取得积极进展

武陵山区位于渝、鄂、湘、黔四省（市）交界处，是跨省交界面积大、少数民族聚集多、贫困人口分布广的连片特困地区。2011 年 2 月，湖北省委、省政府在四省（市）中率先启动湖北武陵山少数民族经济社会发展试验区¹（以下简称“试验区”）建设。2011 年 10 月，国务院批复《武陵山片区区域发展与扶贫攻坚规划（2011-2012 年）》（国函〔2011〕125 号批复），标志着试验区建设纳入国家战略。为发

¹包括恩施土家族苗族自治州 8 县市和宜昌市五峰、长阳、秭归 3 个县。

挥金融在支持试验区经济社会发展中的重要作用，中国人民银行武汉分行近年来采取多项措施，引导金融机构在改进试验区金融服务方面进行了积极探索。

一是发挥央行引领作用，强化对试验区发展的金融政策支撑。在深入调研的基础上，先后出台《关于金融支持武陵山少数民族经济社会发展的意见》（鄂金办发〔2012〕22号）、《关于金融支持“616”工程建设 促进民族地区经济发展的指导意见》（武银〔2010〕140号）等文件，从鼓励新设金融机构、创新体制机制、增加金融资金投入等方面提出激励引导政策，推动区域金融一体化发展。同时，综合运用支农再贷款、再贴现、利率等货币政策工具，引导金融机构加大对试验区的信贷倾斜。2012年，累计向试验区发放支农再贷款9700万元；年末试验区享受民贸民品企业贷款贴息优惠政策的企业达498家，贷款余额34亿元，全年累计贴息7301万元。

二是加快金融改革创新，推动金融组织与产品的丰富和完善。以农村金融服务全覆盖为抓手，积极推动全国性和股份制银行“下沉”机构重心，深入推进农村信用社、农业银行三农金融事业部、邮政储蓄银行改革，稳步发展村镇银行、小额贷款公司等农村金融组织，进一步健全试验区金融服务组织体系。加大金融产品和服务方式创新力度，针对试验区旅游、烟叶、林业、民族文化等特色产业发展的需要，先后推出各类新型金融产品和服务方式40余种，重点推广了农户联保贷款、林权抵押贷款、农村青年诚信创业贷款、应收账款质押贷款、“协会+联保基金+银行信贷”、“产业合作+资金互助”等融资模式和产品。

三是搭建银企对接平台，促进更多信贷资源向试验区聚集。近年来先后组织开展金融支持试验区推进会、恩施金融发展银企签约会、股份制银行走进恩施等活动，促成省、市级金融机构与当地企业签约163亿元，重点支持试验区特色农业、新型工业、生态旅游产业、民族文化产业的发展，以及纳入国家规划的公路、铁路等基础设施项目的建设。到2012年末，试验区金融机构各项贷款余额492亿元，同比增长28.5%，增幅高于同期全省贷款平均增幅11.3个百分点。

四是探索区域金融合作，推进试验区与毗邻地区金融服务融合。利用国家设立武陵山龙山来凤经济协作示范区²的政策优势，组织中国人民银行长沙中心支行、中国人民银行恩施州以及湘西州中心支行，探索建立示范区金融联席会议制度，研究制定支付结算同城化、跨区域信贷联动机制、现金调拨和反假货币协作等方面的具体工作方案，协调解决示范区面临的跨县金融交易成本较高、基础金融服务供给不足等问题，力促示范区金融一体化。

五是开展信用创建工作，营造有利于试验区发展的金融生态环境。在试验区持续开展“企业、社区、乡镇、区域”四大信用工程创建、农户信用体系建设和农村青年信用示范户创建活动。到2012年末，试验区累计评定信用乡镇114个，信用农户99.95万户，A级以上企业1131家，农村青年信用示范户6228户，试验区涉及的11个县市全部被湖北省政府评为“金融信用县（市）”，恩施州被评为“金融信用州”。

下一阶段，应继续做好金融支持试验区发展的有关工作：一是进一步完善金融服务体系，积极推进国有商业银行县域网点恢复营业，鼓励股份制商业银行在试验区中心城市设立分支机构，支持试验区地方性商业银行通过引进战略投资者、吸收知名工商企业投资等方式实施增资扩股，做大做强；二是适度增加对试验区的信贷投入，通过运用货币政策工具、开展融资产品和模式创新、持续推进银企对接等方式，引导金融机构依据试验区产业特色及资源禀赋等情况，有选择性地加大对试验区的信贷投入；三是继续改善支付结算服务环境，推动农村信用社继续做好龙凤示范区支付结算一体化的系统改造工作，鼓励工商银行、农业银行和邮储银行湖北省分行在龙山、来凤两地探索实施优化异地手续费等措施。

²湖南省龙山县和湖北省来凤县地处武陵山区，是全国县城间毗邻最近的两个县，2011年国务院批复两县共同设立武陵山龙山来凤经济协作示范区，简称“龙凤示范区”。

三、预测与展望

今后一段时期,世界经济形势依然错综复杂、充满变数,国内发展不平衡、不协调、不可持续的问题依然突出,但支撑经济增长的因素依然较多,经济社会发展基本面长期趋好。世界经济进入深度转型调整期,中国经济进入中高速增长期,区域发展进入格局转换期,湖北发展进入黄金增长期,“四期并存”给湖北发展创造了新优势,也带来新挑战。综合判断,2013年,在“一元多层次”战略体系的实施带动下,湖北经济持续向好、快速推进的良好态势将会延续,预计全年地区生产总值增长10%以上。

从投资看,湖北省将进一步拓宽投资渠道、加大重大项目建设力度,预计2013年固定资产投资增长20%以上。投资结构将继续调整。高新技术产业、战略性新兴产业以及先进制造业投资增速加快,民间投资支撑作用进一步增强,水利、交通、农村电网等重大项目建设接续,信息基础设施建设提速,“两高”和产能过剩行业投资控制更加严格。从消费看,随着国家节能产品惠民、汽车以旧换新、降低流通费用等政策落实,新能源产品进入公共设施和家庭、普及宽带、光纤入户等扩大消费政策正式实施,文化旅游、家政养老、休闲健身、节能环保产品等消费热度不断提高,湖北省消费需求将继续扩大,消费品市场运

行稳定,预计2013年全省实现社会消费品零售总额增长15%左右。从物价走势看,受总需求回升、外部输入性通胀压力以及劳动力和资源价格趋势性上涨等因素叠加影响,物价可能重回上行周期。但国家继续实行稳健的货币政策,主要农产品依然保持稳定增长,有助于物价涨幅总体温和,控制在合理范围内,预计2013年湖北省物价呈缓慢上涨趋势,全年CPI涨幅在4%以内。

展望未来金融形势,湖北省正积极稳妥推进各项金融改革创新进程,金融发展的有利条件进一步增多,金融业正步入健康快速的发展轨道。2013年,中国人民银行武汉分行将着眼服务宏观调控和科学发展的大局,合理运用多种政策手段,引导全省金融机构继续落实好稳健的货币政策,保持信贷总量和社会融资规模平稳适度增长;完善信贷政策导向效果评估,创新政策实施载体和平台,引导各金融机构继续加强“三农”和小微企业金融服务,加大对低碳经济支持力度,切实执行就业、创业、助学、扶贫等专项信贷政策,以信贷结构调整促进发展方式的转变;继续深化金融改革,在创新与规范中加快发展金融市场,牢牢守住不发生系统性和区域性金融风险底线,努力为全省经济发展提供更为强大的金融支撑。

总纂: 殷兴山 赵 军 谢晓炳

统稿: 王佑元 张 剑 刘克珍 熊川伟 田湘龙

执笔: 王一飞 张 朋 胡云飞 潘 晶 段 鹏 高文丽 吴 莹 姚 熹 陈斯瀚 李作峰

提供材料的还有: 杜蔚虹 胡小芳 胡红菊 陈 翔 刘 军 王 岗 高晓波 熊艳春 涂德君

潘 荣 施 韬 陈 波 陈宏卫 刘 丽 孙 妍 王 莉 贾 晟 邓 晓

附录

（一）2012年湖北省经济金融大事记

1月，湖北省政府建立融资性担保业务监管联席会议机制。

2月，湖北省政府先后在荆州市、荆门市、孝感市、宜昌市、十堰市、黄石市、鄂州市、随州市等八市组织开展了金融支持地方经济发展“早春行”活动。

4月17日，全省资本市场建设工作会议在武汉召开。

8月3日，中国证监会正式对外通报国务院批准的“新三板”扩大试点方案有关情况。东湖高新区成为首批扩大试点的三个园区之一。

8月27日，国务院出台《关于大力实施促进中部地区崛起战略的若干意见》，明确提出支持武汉加快金融改革和金融创新。

9月14日，湖北省政府办公厅转发人民银行武汉分行等部门制定的《关于实施金融支持县域经济发展“五个一工程”的意见》。

9月14日，人民银行武汉分行与湖北省人民政府、中国银行间市场交易商协会在武汉签署《借助银行间市场助推湖北省经济发展合作备忘录》。

11月7日，全国清理整顿交易场所部际联席会议批复浙江、湖北等八省（区、市）清理整顿各类交易场所工作通过国家检查验收，湖北省是中部唯一省份。

11月27日至29日，2012中国·武汉金融博览会暨中部（湖北）创业投资大会在武汉举行。

12月1日，湖北省启动营业税改增值税试点工作。

(二) 湖北省主要经济金融指标

表 1 湖北省主要存贷款指标

	1月	2月	3月	4月	5月	6月	7月	8月	9月	10月	11月	12月	
本 外 币	金融机构各项存款余额(亿元)	24555.3	25039.1	25999.0	25465.5	25806.1	26966.6	26839.7	27202.8	27802.4	27631.2	27896.2	28257.9
	其中: 城乡居民储蓄存款	12258.4	12350.3	12803.4	12445.1	12533.6	13026.3	12833.7	12935.5	13284.2	13118.0	13252.5	13476.6
	单位存款	10405.4	10766.6	11301.1	11059.3	11218.9	12003.4	11937.7	12133.8	12431.9	12309.8	12240.3	12684.0
	各项存款余额比上月增加(亿元)	407.7	483.8	959.9	-533.4	340.5	1160.6	-126.9	363.1	599.6	-171.2	265.0	361.7
	金融机构各项存款同比增长(%)	16.2	14.8	15.7	14.3	15.0	17.0	18.0	17.9	18.7	18.6	18.4	17.0
	金融机构各项贷款余额(亿元)	16620.5	16817.9	17052.4	17283.1	17554.5	17953.9	18076.5	18318.1	18602.2	18803.3	18956.3	19032.2
	其中: 短期	5381.8	5521.3	5638.6	5661.6	5733.4	5964.6	5997.8	5886.0	6175.6	6316.9	6415.4	6448.6
	中长期	10558.6	10632.2	10765.9	10915.5	11057.5	11193.0	11250.8	11515.9	11600.7	11664.6	11692.4	11717.0
	票据融资	306.5	293.1	270.9	318.2	371.7	397.6	429.3	431.4	340.4	331.4	350.9	314.6
	各项贷款余额比上月增加(亿元)	295.3	197.4	234.5	230.8	271.4	399.3	122.6	241.6	284.1	201.1	153.0	75.9
	其中: 短期	104.7	139.6	117.3	23.0	71.8	231.2	33.3	-111.9	289.6	141.3	98.5	33.2
	中长期	158.2	73.7	133.7	149.6	142.0	135.5	57.8	265.1	84.8	63.9	27.8	28.3
	票据融资	19.9	-13.4	-22.2	47.3	53.5	25.9	31.7	2.1	-91.0	-9.0	19.5	-36.4
	金融机构各项贷款同比增长(%)	17.7	17.7	17.4	17.3	18.2	19.6	19.6	19.8	19.9	19.3	19.0	17.2
	其中: 短期	25.2	26.3	27.7	27.1	27.5	28.7	27.3	23.6	25.3	24.5	24.2	24.0
	中长期	12.6	12.0	11.5	11.3	11.8	12.4	12.6	14.5	14.7	14.2	13.9	12.7
	票据融资	-4.4	0.5	-1.5	12.1	34.2	54.7	80.7	73.7	39.6	37.1	32.7	9.8
	建筑业贷款余额(亿元)	717.3	706.1	735.2	756.2	778.7	842.7	857.8	866.7	881.4	880.7	895.7	892.0
	房地产业贷款余额(亿元)	1224.6	1274.6	1270.7	1313.0	1321.6	1321.5	1321.6	1338.6	1352.4	1375.6	1366.5	1386.7
	建筑业贷款同比增长(%)	50.2	42.6	43.3	38.6	39.3	47.2	51.7	50.4	48.8	42.0	39.3	37.5
房地产业贷款同比增长(%)	15.6	18.5	18.2	21.3	21.6	20.2	20.4	20.8	19.8	20.6	19.4	18.5	
人 民 币	金融机构各项存款余额(亿元)	24376.4	24842.5	25783.8	25238.8	25569.7	26707.2	26577.2	26922.1	27521.4	27361.2	27655.1	28006.4
	其中: 城乡居民储蓄存款	12207.9	12301.4	12752.8	12394.3	12480.1	12972.4	12780.5	12883.1	13231.7	13063.6	13197.3	13419.7
	单位存款	10284.5	10627.0	11144.8	10890.3	11045.9	11806.0	11736.6	11912.4	12210.0	12102.1	12062.4	12497.5
	各项存款余额比上月增加(亿元)	427.9	466.1	941.3	-545.0	330.9	1137.5	-129.9	344.9	599.3	-160.2	293.9	351.3
	其中: 城乡居民储蓄存款	916.4	96.4	451.4	-358.6	85.9	492.3	-191.9	102.5	348.6	-168.1	133.8	222.4
	单位存款	-541.5	342.6	517.8	-254.5	155.6	760.1	-69.3	175.8	297.6	-108.0	-39.7	435.0
	各项存款同比增长(%)	16.3	14.8	15.6	14.1	14.8	16.8	17.7	17.5	18.3	18.2	18.2	16.9
	其中: 城乡居民储蓄存款	16.1	15.3	15.9	15.5	16.2	17.5	18.3	18.7	19.1	20.0	20.2	18.8
	单位存款	11.4	11.3	11.6	8.7	9.1	12.8	15.9	15.7	16.5	16.5	14.0	15.4
	金融机构各项贷款余额(亿元)	15910.8	16099.8	16325.6	16512.4	16762.5	17154.6	17301.1	17453.2	17705.7	17895.6	18052.3	18004.5
	其中: 个人消费贷款	2254.2	2277.4	2315.5	2322.1	2350.3	2390.7	2423.6	2466.5	2511.0	2529.9	2569.5	2588.9
	票据融资	306.5	293.1	270.9	318.2	371.7	397.6	429.3	431.4	340.4	331.4	350.9	314.6
	各项贷款余额比上月增加(亿元)	318.5	189.0	225.9	186.7	250.1	392.1	146.5	152.0	252.5	189.9	156.7	-47.8
	其中: 个人消费贷款	39.0	23.3	38.1	6.6	28.2	40.4	32.9	42.9	44.5	18.9	39.6	19.4
	票据融资	19.9	-13.4	-22.2	47.3	53.5	25.9	31.7	2.1	-91.0	-9.0	19.5	-36.4
金融机构各项贷款同比增长(%)	16.5	16.5	15.9	15.6	16.4	17.7	18.0	18.0	18.1	17.5	17.3	16.1	
其中: 个人消费贷款	19.2	19.4	17.9	16.3	16.1	15.9	16.1	16.7	17.6	17.1	16.9	16.9	
票据融资	-4.4	0.5	-1.5	12.1	34.2	54.7	80.7	73.7	39.6	37.1	32.7	9.8	
外 币	金融机构外币存款余额(亿美元)	28.3	31.2	34.2	36.1	37.3	41.0	41.5	44.2	44.3	42.9	38.3	40.0
	金融机构外币存款同比增长(%)	7.5	21.2	45.5	51.0	56.2	55.1	63.6	75.8	68.8	65.9	47.9	26.6
	金融机构外币贷款余额(亿美元)	112.5	114.1	115.5	122.8	125.0	126.4	122.5	136.3	141.4	144.1	143.7	163.5
	金融机构外币贷款同比增长(%)	60.4	61.8	73.5	78.5	81.2	82.0	72.7	77.4	69.4	70.6	69.5	40.6

数据来源: 中国人民银行武汉分行。

表 2 湖北省各类价格指数

年/月	居民消费价格指数		农业生产资料价格指数		工业生产者购进价格指数		工业生产者出厂价格指数		
	当月同比	累计同比	当月同比	累计同比	当月同比	累计同比	当月同比	累计同比	
2001	—	-1.0	—	-2.6	—	5.8	—	3.1	
2002	—	0.3	—	0.7	—	-4.8	—	-2.7	
2003	—	2.2	—	0.8	—	8.2	—	3.5	
2004	—	4.9	—	11.3	—	13.1	—	5.7	
2005	—	2.9	—	15.1	—	7.0	—	4.5	
2006	—	1.6	—	1.4	—	4.9	—	2.9	
2007	—	4.8	—	8.0	—	4.5	—	3.9	
2008	—	6.3	—	27.2	—	10.9	—	6.1	
2009	—	-0.4	—	-1.1	—	-6.6	—	-4.4	
2010	—	2.9	—	1.9	—	10.4	—	4.9	
2011	—	5.8	—	13.5	—	11.5	—	6.6	
2012	—	2.9	—	7.2	—	-1.1	—	0.3	
2011	1	5.0	5.0	7.0	7.0	13.2	13.2	7.2	7.2
	2	5.7	5.3	8.1	7.7	13.7	13.5	8.0	7.6
	3	5.7	5.4	10.0	8.5	14.0	13.7	7.3	7.5
	4	5.7	5.5	11.2	9.2	12.1	13.3	7.5	7.5
	5	5.8	5.6	11.2	9.9	12.0	13.0	6.9	7.4
	6	6.8	5.8	16.5	11.0	12.2	12.9	7.3	7.4
	7	6.7	5.9	17.8	12.0	12.4	12.8	7.3	7.4
	8	6.3	5.9	17.9	12.7	12.0	12.7	7.3	7.4
	9	6.6	6.0	17.6	13.3	11.8	12.6	7.1	7.3
	10	6.1	6.0	16.6	13.6	10.6	12.4	5.9	7.2
	11	4.5	5.9	13.1	13.6	8.3	12.0	3.8	6.9
	12	4.4	5.8	12.5	13.5	6.6	11.5	3.2	6.6
2012	1	4.8	4.8	—	—	—	—	—	—
	2	2.9	3.8	11.5	11.5	2.6	3.3	1.9	2.1
	3	3.8	3.8	5.4	5.3	1.4	2.7	1.5	1.9
	4	3.9	3.8	8.6	10.0	1.0	2.2	1.0	1.7
	5	3.5	3.8	7.9	9.6	-0.1	1.8	0.4	1.4
	6	2.4	3.6	4.6	4.8	-1.9	1.1	-0.5	1.1
	7	2.1	3.3	4.6	4.8	-3.1	0.5	-0.8	0.8
	8	2.2	3.2	2.6	4.2	-3.9	0.0	-0.9	0.6
	9	2.1	3.1	5.2	7.7	-4.1	-0.5	-0.9	0.4
	10	1.9	3.0	5.6	7.5	-3.8	-0.8	-0.5	0.4
	11	2.4	2.9	6.0	7.3	-3.0	-1.0	0.2	0.3
	12	2.9	2.9	5.9	7.2	-2.2	-1.1	0.3	0.3

数据来源：《中国经济景气月报》。

表3 湖北省主要经济指标

	1月	2月	3月	4月	5月	6月	7月	8月	9月	10月	11月	12月
绝对值（自年初累计）												
地区生产总值（亿元）	-	-	4233.9	-	-	9885.4	-	-	15390.0	-	-	22250.2
第一产业	-	-	383.0	-	-	826.0	-	-	2010.4	-	-	2848.8
第二产业	-	-	2309.7	-	-	5101.5	-	-	7489.0	-	-	11190.5
第三产业	-	-	1541.2	-	-	3957.9	-	-	5890.6	-	-	8210.9
工业增加值（亿元）	697.7	1417.6	2253.0	2931.5	3496.7	4372.5	5143.9	5923.9	6744.1	7563.7	8534.9	9552.4
固定资产投资（亿元）	-	797.7	2405.5	3653.1	5145.5	7649.4	8781.6	9973.6	11349.7	12636.8	14169.3	16504.2
房地产开发投资	-	158.0	408.3	581.3	782.3	1159.7	1342.6	1556.8	1768.8	1981.9	2223.2	2539.5
社会消费品零售总额（亿元）	-	1517.8	2158.0	2871.9	3614.6	4367.1	5079.3	5796.0	6611.6	7478.3	8301.2	9196.8
外贸进出口总额（万美元）	245200	456300	714100	944500	1221000	1507700	1798500	2081300	2383000	2684000	2914900	3195900
进口	90500	193200	310500	391400	505900	608600	722200	842900	961400	1077000	1154900	1255900
出口	154700	263100	403600	553500	715100	899100	1076300	1238400	1421600	1607000	1760000	1940100
进出口差额(出口—进口)	64200	69900	93100	162100	209200	290500	354100	395500	460200	530000	605100	684200
外商实际直接投资（万美元）	-	85100	139700	185100	234800	299100	322800	377900	445300	478000	532400	566600
地方财政收支差额（亿元）	-67.2	-143.1	-252.2	-429.1	-576.6	-738.6	-873.7	-1018.9	-1195.4	-1336.6	-1527.8	-1978.7
地方财政收入	142.2	257.3	430.7	573.0	721.4	917.0	1049.9	1163.7	1299.6	1435.3	1555.7	1823.1
地方财政支出	209.4	400.4	682.9	1002.1	1298.0	1655.6	1923.6	2182.6	2495.0	2771.9	3083.5	3801.8
城镇登记失业率（%）(季度)	-	-	4.1	-	-	4.1	-	-	3.9	-	-	3.9
同比累计增长率（%）												
地区生产总值	-	-	12.4	-	-	11.7	-	-	11.2	-	-	11.3
第一产业	-	-	4.0	-	-	5.5	-	-	4.0	-	-	4.7
第二产业	-	-	15.4	-	-	13.8	-	-	13.2	-	-	13.2
第三产业	-	-	10.0	-	-	10.4	-	-	10.8	-	-	10.8
工业增加值	-	17.6	17.3	16.3	15.5	15.6	15.3	15.0	14.6	14.6	14.6	14.6
固定资产投资	-	31.8	30.2	27.4	27.7	28.1	28.0	28.1	28.6	28.8	28.9	27.6
房地产开发投资	-	27.6	19.8	19.1	23.5	24.1	24.9	25.0	24.9	24.7	25.9	22.9
社会消费品零售总额	-	15.8	16.0	15.7	15.6	15.9	15.6	15.5	15.8	15.9	15.9	16.0
外贸进出口总额	-12.2	-0.5	1.1	-2.7	-3.2	-1.3	-3.7	-4.5	-4.2	-2.4	-4.7	-4.8
进口	-29.7	-7.9	-2.6	-10.1	-10.3	-11.2	-11.5	-10.9	-10.5	-8.6	-11.4	-10.6
出口	2.8	5.7	4.1	3.3	2.5	6.7	2.3	0.5	0.6	2.1	0.3	-0.6
外商实际直接投资	-	34.5	25.8	30.1	33.8	30.5	22.0	26.3	30.4	27.5	27.3	21.7
地方财政收入	18.0	20.5	22.4	21.1	20.4	20.8	20.6	20.0	20.9	22.1	22.0	19.4
地方财政支出	58.2	80.7	60.0	58.6	35.0	31.1	33.0	29.2	29.6	24.2	20.7	18.3

数据来源：湖北省统计局。