

2012 年四川省金融运行报告

中国人民银行成都分行

货币政策分析小组

[内容摘要]

2012 年，面对世界经济疲软和国内经济增速放缓的复杂内外部环境，四川省通过强化投资拉动和产业支撑，经济继续保持较快增长。工业主导作用持续增强，投资规模继续扩大，消费需求逐步回升，进出口贸易平稳增长，开放合作成效显著，价格运行整体平稳。

四川金融运行总体平稳。银行业信贷投放合理均衡增长，信贷结构不断优化，跨境人民币业务和银行间市场直接融资不断拓展，服务实体经济能力进一步增强。证券业和保险业进一步规范，整体质量继续提高。

2013 年是落实十八大精神的开局之年，在成渝经济区规划和天府新区建设等发展战略带动下，预计四川省经济仍将保持平稳较快发展态势，但经济内生增长动力不足、开放型经济发展形势较为严峻、部分金融领域存在潜在风险等问题需要密切关注。四川省金融机构将继续贯彻落实稳健的货币政策，支持实体经济持续健康发展。

目 录

一、金融运行情况	1
(一) 银行业运行良好, 信贷投放合理均衡	1
(二) 证券期货业稳健发展, 融资规模稳中有降	3
(三) 保险业稳步发展, 服务经济作用增强	3
(四) 金融市场运行平稳, 融资结构持续优化	3
(五) 金融生态环境建设取得实效	4
二、经济运行情况	5
(一) 社会总需求继续扩张, 投资主导地位强化	6
(二) 三次产业保持较快增长, 推动经济健康发展	7
(三) 价格调控效应显现, 物价总体运行平稳	7
(四) 财政收入增速放缓, 财政支出规模持续扩大	8
(五) 节能减排目标完成, 生态环境持续改善	8
(六) 房地产市场平稳运行, 旅游业跨越式发展	10
(七) 四大主要城市群城镇化进程有序推进	11
三、预测与展望	11
附录:	12
(一) 四川省经济金融大事记	12
(二) 四川省主要经济金融指标	13

专 栏

专栏 1 四川省金融业蓬勃发展	5
专栏 2 四川省农民工务工情况分析	9

表

表 1 2012 年银行业金融机构情况	1
表 2 2012 年四川省人民币贷款各利率浮动区间占比	2
表 3 2012 年四川省证券业基本情况	3
表 4 2012 年四川省保险业基本情况	3
表 5 2001~2012 年四川省非金融机构部门融资结构表	4
表 6 2012 年四川省金融机构票据业务量统计	4
表 7 2012 年四川省金融机构票据贴现、转贴现利率	4

图

图 1	2011~2012 年四川省金融机构人民币存款增长变化.....	1
图 2	2011~2012 年四川省金融机构人民币贷款增长变化.....	2
图 3	2011~2012 年四川省金融机构本外币存、贷款增速变化.....	2
图 4	2010~2012 年四川省金融机构外币存款余额及外币存款利率.....	3
图 5	1978~2012 年四川省地区生产总值及其增长率	6
图 6	1980~2012 年四川省固定资产投资及其增长率	6
图 7	1978~2012 年四川省社会消费品零售总额及其增长率.....	6
图 8	1978~2012 年四川省外贸进出口变动情况	7
图 9	2012 年四川省外商直接投资额及其增长率	7
图 10	1999~2012 年四川省规模以上工业增加值同比增长率.....	7
图 11	2001~2012 年四川省居民消费价格和生产者价格变动趋势.....	8
图 12	1986~2012 年四川省财政收支状况	8
图 13	2002~2012 年四川省商品房施工和销售变动趋势.....	10
图 14	2008~2012 年四川省主要城市新建住宅销售价格变动趋势.....	10

一、金融运行情况

2012年，四川省金融机构认真贯彻执行稳健货币政策，货币信贷合理均衡增长，信贷结构进一步优化，金融服务不断改进，金融运行整体平稳，金融支持经济能力进一步增强。

（一）银行业运行良好，信贷投放合理均衡

1. 银行业金融机构资产规模持续扩大。截至2012年末，四川省银行业金融机构资产总额52603.5亿元，同比增长22.6%，增速比上年同期提高3.3个百分点。不良贷款额和不良贷款率分别同比下降80.66亿元和0.7个百分点。营业网点13218个，较上年增加284个。2012年全年实现利润717.2亿元，同比增长17.7%。

表 1 2012 年银行业金融机构情况

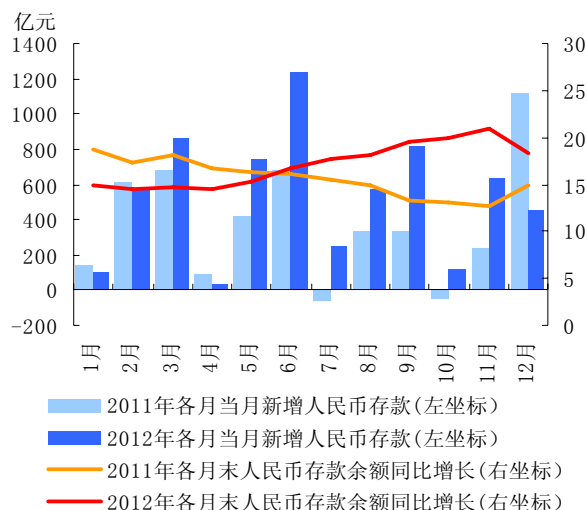
机构类别	营业网点			法人机构 (个)
	机构个数 (个)	从业人数 (人)	资产总额 (亿元)	
一、大型商业银行	3306	92422	21986.6	0
二、国家开发银行和政策性银行	113	3776	3982.2	0
三、股份制商业银行	195	8030	6918.1	0
四、城市商业银行	579	14460	6970.3	13
五、小型农村金融机构	5788	63188	8816.1	144
六、财务公司	4	212	235.7	3
七、信托公司	2	649	63.4	2
八、邮政储蓄银行	3092	22069	3019.6	0
九、外资银行	24	938	312.1	0
十、新型农村金融机构	114	1691	296.1	39
十一、其他	1	125	3.3	1
合计	13218	207560	52603.5	202

注：1、营业网点不包括总部。2、小型农村金融机构包括农村商业银行、农村信用社、农村合作银行。3、新型农村金融机构包括村镇银行、贷款公司和农村资金互助社三类机构。4、“其他”包含金融租赁公司、汽车金融公司、货币金融公司、消费金融公司等。

数据来源：四川银监局。

2. 各项存款稳步回升，季度波动性较大。截至2012年末，四川省金融机构本外币各项存款余额41576.8亿元，比年初增加6607.4亿元，同比增长18.9%。其中，人民币各项存款余额41130.8亿元，比年初增加6397.9亿元，同比增长18.4%；外汇各项存款余额71.0亿美元，比年初增加33.4亿美元，同比增长89.0%。受居民收入较快增长

和储蓄意愿较强等因素推动，2012年末四川省本外币个人存款比年初增加3384.7亿元。受企业内生性投资谨慎等因素影响，2012年末四川省本外币单位存款比年初仅增加2812.6亿元。受存贷比、内部绩效考核等因素影响，金融机构存款“季初回落、季末冲高”特征突出，其中3月、6月、9月、12月四个月合计新增存款占全年存款增量的52.2%，相反1月、4月、7月、10月四个月合计新增存款仅占全年存款增量的9.2%。



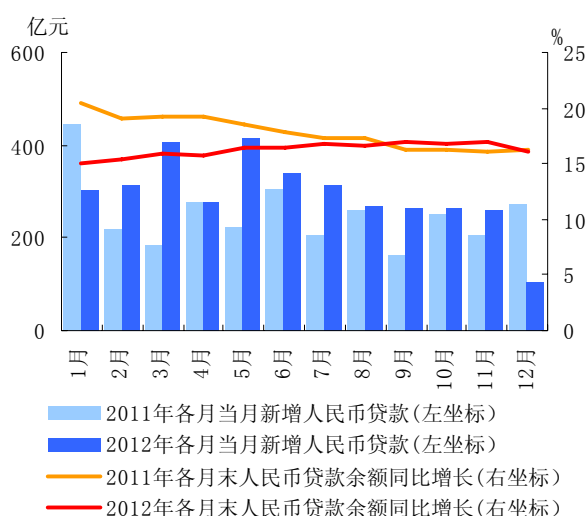
数据来源：中国人民银行成都分行。

图 1 2011~2012 年四川省金融机构人民币存款增长变化

3. 信贷投放合理均衡增长，信贷期限结构进一步优化。截至2012年末，四川省金融机构本外币各项贷款余额26163.3亿元，比年初增加3652.4亿元，同比增长16.2%。其中，人民币各项贷款余额25560.4亿元，比年初增加3530.5亿元，同比增长16.0%；外汇各项贷款余额95.9亿美元，比年初增加19.586亿美元，同比增长25.7%。在各项宏观调控政策叠加效应影响下，金融机构着力调整信贷期限结构，2012年末四川省本外币境内中长期贷款比年初增加1429.8亿元，同比少增621.9亿元，而短期贷款比年初增加2088.2亿元，同比多增967.9亿元。

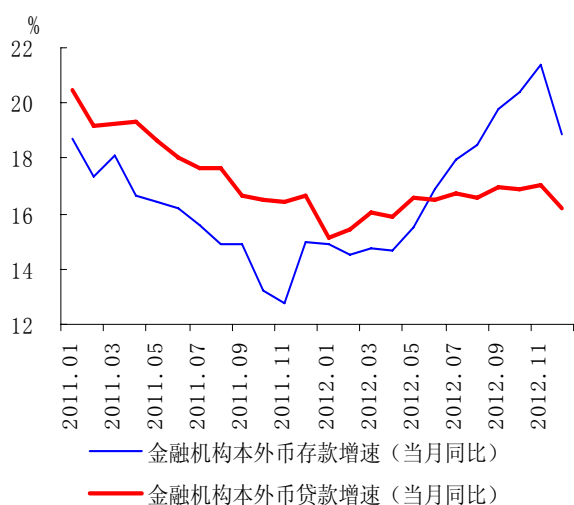
信贷结构不断优化。截至2012年末，四川省制造业、批发和零售业等实体经济领域的本外币贷款比年初增加1215.3亿元，占同期全部行业贷款新增额的34.5%，同比提高9.4个百分点。与政府融资平台相关的基础设施行业的本外币贷款比年初增加591.0亿元，占同期全部行业贷款新增额的16.8%，同比回落5.2个百分点。涉农贷

款和中小微企业本外币贷款分别比年初增加1581.8亿元和1690.5亿元，余额同比分别增长23.2%和22.1%。



数据来源：中国人民银行成都分行。

图2 2011~2012年四川省金融机构人民币贷款增长变化



数据来源：中国人民银行成都分行。

图3 2011~2012年四川省金融机构本外币存、贷款增速变化

4. 金融机构利率定价更加合理，地方法人金融机构净息差缩小。2012年，受央行下调存贷款基准利率等因素影响，贷款实际执行利率大体呈现逐月下降趋势，由年初8.23%下降至年末的7.84%。四川金融机构以Shibor为基准的金融产品开发与创新不断取得进展，利率定价能力进一步提高。四川金融机构执行上浮利率的贷款占比同比提高9.75个百分点。地方法人金融机构活期

存款和整存整取定期存款利率全部上浮1.1倍，贷款利率上浮幅度不及存款利率，在一定程度上降低了地方法人金融机构净息差。受境内外汇资金供求变化和国际金融市场利率波动影响，辖内3个月以内大额美元存款利率和1年期美元贷款利率同比分别下降了1.55个和2.71个百分点。

5. 银行业金融机构改革发展情况良好。国家开发银行四川省分行综合经营工作实现新突破。中国农业发展银行四川省分行“两轮驱动”业务格局渐趋稳固。中国进出口银行成都分行适时采取有力措施稳定其辖区外贸增长。中国农业银行四川省分行“三农金融事业部”改革深入推进。四川城市商业银行及新型农村金融机构公司治理不断改进，盈利能力提高。

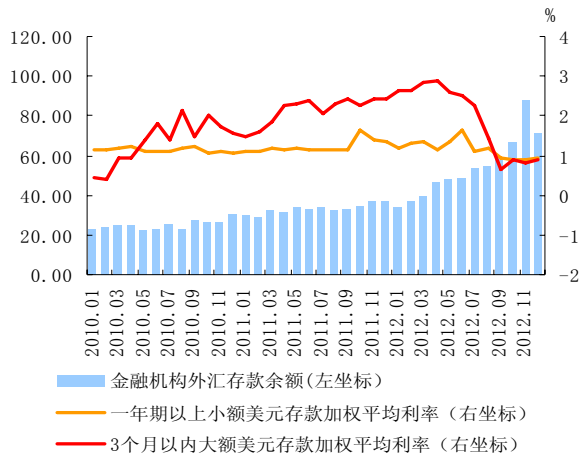
6. 跨境人民币业务快速增长，资本项下结算占比上升。2012年，四川省31家金融机构累计办理跨境人民币业务307.4亿元，同比增长1.2倍。经常项下结算157.5亿元，其中服务贸易增速最快，同比增长7.1倍。资本项下结算149.8亿元，占四川省业务总量的比例较上年提高1.9个百分点。境外项目人民币贷款实现零突破，合同金额0.5亿元，已放贷金额0.4亿元。

表2 2012年四川省金融机构人民币贷款各利率浮动区间占比

		单位：%					
		1月	2月	3月	4月	5月	6月
上浮水平	合计	100.0	100.0	100.0	100.0	100.0	100.0
	[0.9,1.0)	2.6	3.9	2.5	1.6	2.5	4.3
	1.0	24.8	25.6	23.6	25.7	27.1	24.5
	小计	72.6	70.5	73.9	72.7	70.3	71.2
	(1.0,1.1]	17.4	21.0	18.1	17.4	20.0	20.9
	(1.1,1.3]	21.2	21.5	22.9	23.6	23.8	23.9
	(1.3,1.5]	11.4	9.6	11.1	12.7	10.7	10.0
	(1.5,2.0]	19.7	14.7	18.2	14.7	11.7	12.6
	2.0以上	3.0	3.7	3.6	4.3	4.1	3.8
			7月	8月	9月	10月	11月
		100.0	100.0	100.0	100.0	100.0	100.0
		5.7	4.7	3.3	3.5	4.5	5.8
		20.1	21.8	21.9	24.8	19.9	22.4
上浮水平	小计	74.2	73.5	74.8	71.7	75.6	71.8
	(1.0,1.1]	18.8	17.5	19.4	17.0	20.1	18.4
	(1.1,1.3]	26.4	26.6	27.4	26.5	27.5	25.0
	(1.3,1.5]	9.6	10.7	9.9	9.2	9.9	9.8
	(1.5,2.0]	15.9	13.9	13.1	13.6	13.3	14.2
	2.0以上	3.5	4.9	5.1	5.4	4.7	4.4

注：2012年8-12月统计数据的下浮区间为[0.7, 1.0)。

数据来源：中国人民银行成都分行。



数据来源：中国人民银行成都分行。

图 4 2010~2012 年四川省金融机构外币存款余额及外币存款利率

(二) 证券期货业稳健发展，融资规模稳中有降

1. 证券业总体稳健发展。截至 2012 年末，四川省有证券公司 4 家、期货公司 3 家，证券期货经营机构 243 家，基金公司分公司 11 家，证券投资咨询公司 3 家。其中，4 家法人证券公司净资本与净资产的比例为 81%、净资本与负债的比例为 62.8%、净资产与负债的比例为 77.6%，风险控制较好。3 家法人期货公司综合实力进一步增强，资产总额较上年增加 6.5 亿元，净资本合计较上年增加 1.5 亿元，全年共实现利润总额 0.7 亿元。

2. 市场交易稳中有降。2012 年，四川省 16 家上市公司在股票市场筹资 252.5 亿元，同比下降 24.2%。A 股上市公司数量 90 家，其中，主板 60 家，中小板 23 家，创业板 7 家；总股本 625 亿股，总市值 5929 亿元。股票投资者开户数为 747.3 万户，比上年增加 19.8 万户。证券市场交易额 2.4 万亿元，同比下降 27.6%。期货投资者开户数 3.1 万户，同比下降 14.8%。但期货交易额同比大幅增长 54.0%，达 7.7 万亿元。

表 3 2012 年四川省证券业基本情况

项 目	数量
总部设在辖内的证券公司数(家)	4
总部设在辖内的基金公司数(家)	0
总部设在辖内的期货公司数(家)	3
年末国内上市公司数(家)	90
当年国内股票(A股)筹资(亿元)	252.5
当年发行H股筹资(亿元)	0
当年国内债券筹资(亿元)	873.5
其中：短期融资券筹资额(亿元)	200.0
中期票据筹资额(亿元)	333.0

数据来源：四川证监局。

(三) 保险业稳步发展，服务经济作用增强

1. 保险市场主体多元化特征明显。截至 2012 年末，四川省共有各类保险公司 69 家。其中：按险种类别分，产险公司 30 家、寿险公司 34 家、养老险公司 3 家和健康险公司 2 家；按资本国别分，中资公司 55 家、外资公司 14 家。四川省共有专业保险中介机构 132 家，其中法人中介机构 85 家。保险业从业人员 18.2 万人。四川产险和寿险市场上最大公司——“人保股份”和“中国人寿”的市场份额连续五年下降，截止 2012 年末，分别为 37.1%和 30.3%。

2. 保险业服务地方经济社会发展作用增强。2012 年，四川省保险密度为 1014.7 元/人，保险深度为 3.4%。实现原保险保费收入 819.5 亿元，同比增长 5.2%。赔付支出 232.9 亿元，同比增长 21.9%。保险业承担风险总额共计 19.1 万亿元，同比增长 9.3%，为全社会提供了日益充分的保障。其中，农业保险保费规模突破 20 亿元，达到 23.2 亿元，同比增长 35.1%。

表 4 2012 年四川省保险业基本情况

项 目	数量
总部设在辖内的保险公司数(家)	3
其中：财产险经营主体(家)	2
人身险经营主体(家)	1
保险公司分支机构(家)	69
其中：财产险公司分支机构(家)	30
人身险公司分支机构(家)	39
保费收入(中外资,亿元)	819.5
其中：财产险保费收入(中外资,亿元)	271.5
人身险保费收入(中外资,亿元)	548.0
各类赔款给付(中外资,亿元)	232.9
保险密度(元/人)	1014.7
保险深度(%)	3.4

数据来源：四川保监局。

(四) 金融市场运行平稳，融资结构持续优化

2012 年，中国银行间市场交易商协会、四川省人民政府与中国人民银行成都分行签署《借助银行间市场助推四川省经济发展合作备忘录》，引导债券市场资源更好地服务实体经济，推动金融市场发展，加大对地方经济的金融支持力度。

1. 债券融资在社会融资体系中的占比不断提高。2012 年，四川省发行债券 873.5 亿元，同比增长 155.0%。银行间市场债务融资工具发行量创历年新高，共有 47 家企业在银行间市场发行债券 626.5 亿元，同比增长 160.7%。其中，发行中期票据 333 亿元，短期融资券 200 亿元，定向债务

融资工具 93.5 亿元。21 家企业发行企业债 199 亿元，5 家企业发行可转债和公司债 48 亿元。债券融资已成为四川引进省外资金、扩大社会融资规模、拓宽企业融资渠道的重要途径，占融资量的比重上升至 18.5%，同比提高 9.6 个百分点。

表 5 2001~2012 年四川省非金融机构部门融资结构表

	融资量(亿元人民币)	比重(%)		
		贷款	债券(含可转债)	股票
2001	505.6	88.1	0.0	11.9
2002	652.3	98.6	0.0	1.4
2003	784.1	97.1	2.0	0.9
2004	645.4	98.3	0.0	1.7
2005	580.0	96.5	3.5	0.0
2006	1216.7	91.4	8.3	0.3
2007	1604.7	88.1	2.2	9.7
2008	2559.9	92.5	2.1	5.4
2009	4946.9	92.2	4.0	3.8
2010	4068.3	87.8	7.0	5.2
2011	3843.8	83.2	8.9	7.9
2012	4730.4	77.2	18.5	4.3

数据来源：中国人民银行成都分行。

2. 货币市场资金由净流出转为净流入，货币市场利率下降。四川货币市场 2012 年同业拆借、债券回购和债券现券交易量累计成交 117237 亿元，累计净融入资金 19714 亿元，而 2011 年货币市场累计净融出资金 10493 亿元。2012 年末，同业拆借和债券回购利率水平分别比年初下降 54.8 个和 37.9 个基点。

3. 金融机构票据签发和贴现增长较快，票据市场利率总体下降。2012 年，四川省金融机构累计签发商业承兑汇票 157.2 亿元，同比增长 153.1%；累计签发银行承兑汇票 7153.8 亿元，同比增长 33.2%；累计办理票据贴现业务 7661.3 亿元，同比增长 22.2%。贴现、转贴现利率前三季度呈下降态势，年末略有回升。辖内金融机构票据贴现年末加权平均利率为 6.06%，较三季度末略升 26 个基点，较年初最高点下降 308 个基点；转贴现年末加权平均利率为 5.10%，较三季度末略升 38 个基点，较年初最高点下降 218 个基点。

表 6 2012 年四川省金融机构票据业务量统计
单位：亿元

季度	银行承兑汇票承兑		贴 现			
			银行承兑汇票		商业承兑汇票	
	余额	累计发生额	余额	累计发生额	余额	累计发生额
1	2700.3	1405.8	292.4	1082.5	22.0	125.9
2	3272.3	3488.2	303.6	2741.9	25.2	456.5
3	3606.0	5219.6	386.5	4532.5	28.6	641.4
4	3479.1	7153.8	359.1	6637.4	26.9	1023.9

数据来源：中国人民银行成都分行。

表 7 2012 年四川省金融机构票据贴现、转贴现利率

单位：%

季度	贴 现		转贴现	
	银行承兑汇票	商业承兑汇票	票据买断	票据回购
1	7.62	8.07	7.08	6.03
2	5.76	6.69	6.13	4.77
3	5.31	5.61	4.07	3.75
4	5.83	6.57	5.03	4.88

数据来源：中国人民银行成都分行。

4. 外汇交易量同比下降。2012 年，四川省银行间外汇市场成交 8.2 亿美元，同比下降 21.4%。其中，买入量 1.9 亿美元，同比下降 19.8%，卖出量 6.3 亿美元，同比下降 21.9%。

5. 商业银行黄金业务稳步增长。截至 2012 年末，四川省共有 21 家银行业金融机构开办黄金市场业务，累计黄金交易量 132250.2 千克，同比增长 80.5%，黄金交易金额 445.6 亿元，同比增长 81.8%。其中，上海黄金交易所自营和代理交易 84611.5 千克，交易金额 285.4 亿元，交易价格 337.3 元/克；其他境内黄金交易 47639.7 千克，交易金额 163.6 亿元，交易价格 343.4 元/克。

6. 民间借贷活跃，融资利率上升。2012 年，四川省企业民间融资活跃指数及民间融资总规模均于 4 季度达到全年最高点，分别为 63.2% 和 1307.6 亿元，分别较 3 季度提高 13.9 个和 18.7 个百分点。企业民间融资加权平均利率也在 4 季度上升到 27.6%，较 3 季度提高 5.3 个百分点。其中，企业内部民间融资加权平均利率为 11.8%，较 3 季度提高 1.6 个百分点；外部民间融资加权平均利率为 33.1%，较 3 季度提高 3.6 个百分点。

（五）金融生态环境建设取得实效

2012 年，随着四川省深入推进金融生态环境建设，辖内信用环境和司法环境持续改善，社会信用意识不断增强，金融基础服务水平进一步提高。中国人民银行成都分行进一步完善了“金融生态环境建设考评指标体系”，继续强力推进金融生态示范县（区、市）争创工作，截至 2012 年末，四川省共有 16 个县（区、市）获得“金融生态环境示范县（区、市）”称号。四川辖内人民银行各级分支机构、银行业金融机构与地方政府司法机关建立联席制度，对逃废债等的打击力度不断加大，司法环境持续改善。信用体系建设进一步加强，征信系统在四川省实现 60 万户企事业单位和

5612 万个自然人的征信信息入库和更新，评定信用农户 171 万户、信用村 2024 个。农村支付环境积极改善，截至 2012 年末，四川省农村地区已经

发展银行卡助农取款服务点 8.6 万个，消除支付服务空白乡镇 739 个，消除空白村 3.5 万个。

专栏 1 四川省金融业蓬勃发展

2010 年，四川省制定出台《西部金融中心建设规划（2010-2012 年）》（川府发〔2010〕8 号）。截至 2012 年末，成都市金融业全年实现增加值 741 亿元，占服务业增加值的比重达 18.5%，占地区生产总值的比重达 9.1%，超额完成规划目标。

——金融机构不断聚集并发展壮大。一是省外金融机构不断落户成都。2012 年，台湾第一金租赁（成都）有限公司、西部首家韩资银行——友利银行成都分行和西部首家台资保险公司——台湾国泰财险四川分公司先后落户成都。截至 2012 年末，成都市共有银行机构 60 家，证券期货公司 57 家，保险机构 69 家。二是地方金融机构快速发展。成都银行上市工作取得重大进展，成都投资控股集团、成都中小企业信用担保公司和成都小企业融资担保公司海外上市工作有序推进，成都农商银行、成都银行总资产均突破两千亿元大关。截至 2012 年末，成都市共有地方法人银行机构 14 家，证券期货公司 7 家，保险机构 3 家；其中，地方法人银行机构新增 3 家。三是新兴金融机构蓬勃发展。截至 2012 年末，获批筹建的 98 家小额贷款公司，贷款余额 165 亿元；158 家融资性担保公司在保余额 1400 亿元；各类投资基金数量超过 150 家，管理资金规模近 250 亿元。

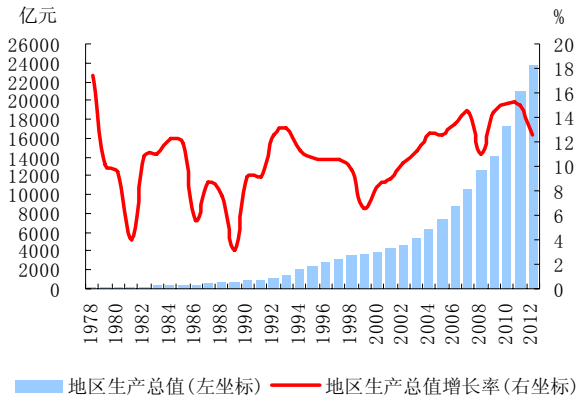
——金融市场和交易规模不断扩大。一是直接融资中心快速发展。企业上市步伐加快推进，2012 年成都市新增上市公司 2 家，境内外上市企业 52 家，企业股票市场融资 70 亿元。高新区“新三板”试点园区工作稳步推进，目前已储备新三板后备企业 55 家。银行间债券市场融资发展迅速，2012 年成都市企业实现银行间市场债券直接融资 468 亿元，同比大幅增长 280%。二是票据市场及跨境贸易结算业务持续发展。2012 年成都市金融机构累计签发商业汇票 5503.3 亿元，累计办理贴现 5937.9 亿元，分别占四川省的 92.4% 和 66.9%，同比分别提高 30.7% 和 16.6%。跨境人民币结算量达 201.7 亿元，同比增长 1.1 倍。三是区域性保险中心初见成效。2012 年，成都市保险业共实现原保险保费收入 369 亿元，同比增长 12.9%，保险深度 4.5%，保险密度 2603 元。五是区域性要素交易市场体系初具雏形。四川省上报国务院交易场所清理整顿部际联席会议的 11 家交易所全部保留。2012 年 11 家交易所共实现交易额 593.3 亿元，较上年增加 439.3 亿元，增幅达 285.3%。

——金融基础设施及载体建设步伐加快。一是农村地区支付结算环境改善。截至 2012 年末，四川省银行卡助农取款服务点的乡镇覆盖率达 94.5%，行政村覆盖率 86%。二是中小企业信用体系建设不断深化，农村信用体系建设取得积极进展，征信与评级管理不断加强，机构信用代码发码推广工作全面完成。三是成都金融总部商务区建设实现突破性进展。截至 2012 年末，成都金融总部商务区已竣工项目 11 个，在建项目 20 个，投入使用面积约 150 万平方米。区域内金融及其配套机构数量达到 100 家，区域金融业增加值超过 100 亿元，成为金融服务外包、金融高端后台等金融配套产业发展的载体。

态势。2012 年，四川省实现地区生产总值 23849.8 亿元，同比增长 12.6%（见图 5）。

二、经济运行情况

2012 年，在世界经济复苏明显放缓和国内经济下行压力不断加大的严峻形势下，四川省深入实施“两化”互动、统筹城乡总体战略，着力强化投资拉动和产业支撑，经济呈现平稳较快发展



数据来源：四川省统计局。

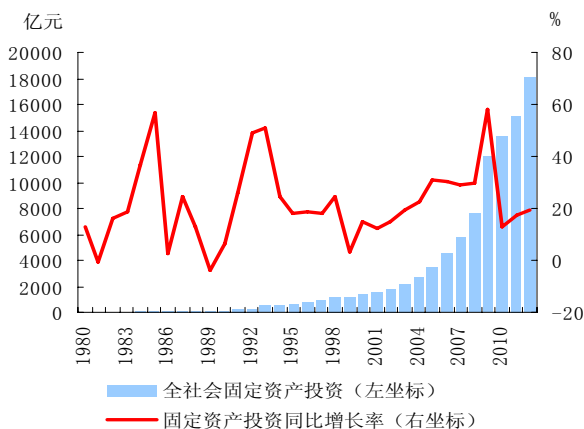
图 5 1978~2012 年四川省地区生产总值及其增长率

（一）社会总需求继续扩张，投资主导地位强化

2012 年，四川在成渝经济区规划和天府新区建设等发展战略带动下，投资主导地位增强，消费需求和进出口平稳增长，社会总需求继续扩张。

1. 投资结构进一步调整，规模持续扩大。

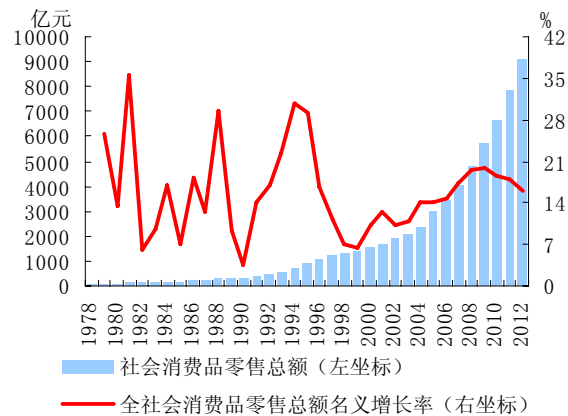
2012 年，四川省全社会固定资产投资 18038.9 亿元，同比增长 19.3%（见图 6），对经济增长的贡献率超过 50%。其中，第三产业投资占比达 61.0%，较上年提升 1.1 个百分点，产业投资结构更加符合四川省产业发展需求。基础设施、产业发展、民生及社会事业三大重点领域共完成投资 14362 亿元，同比增长 21.1%，占全社会固定资产投资的 9.6%，重点领域和薄弱环节投入继续加大。民间投资 9644 亿元，同比增长 20.4%，对四川省投资增长的贡献率达 60%。



数据来源：四川省统计局。

图 6 1980~2012 年四川省固定资产投资及其增长率

2. 消费需求平稳增长。2012 年，受国家启动内需等政策效应逐步显现、网络购物降低消费成本、城乡居民收入持续增长和城镇化进程加快等因素叠加影响，四川省消费总体保持平稳增长。2012 年，四川省实现社会消费品零售总额累计完成 9087.9 亿元，同比增长 16.0%（见图 7）。城镇消费品零售额 7316.2 亿元，同比增长 16.3%；乡村消费品零售额 1771.7 亿元，同比增长 14.4%，城镇市场增速快于乡村市场 1.9 个百分点，较上年扩大 1.3 个百分点。2012 年，四川限额以上企业实现消费品零售额 4466.5 亿元，必需品类消费增长较快，粮油、食品、饮料及烟酒类同比增长 32.1%，服装、鞋帽、针纺织品类同比增长 21.2%。



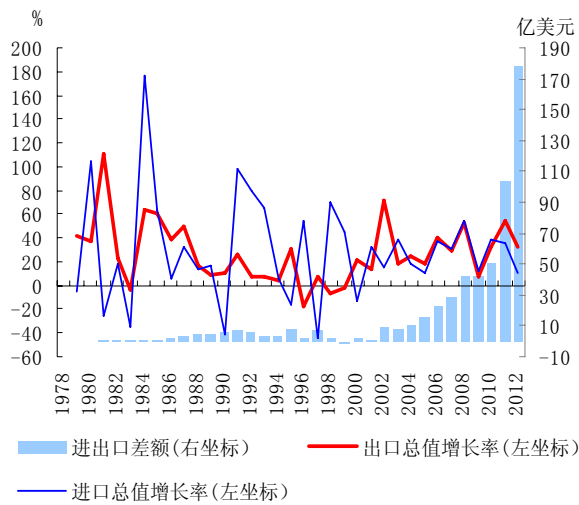
数据来源：四川省统计局。

图 7 1978~2012 年四川省社会消费品零售总额及其增长率

3. 对外贸易和利用外资水平持续提高。2012 年，四川省外贸进出口总额 591.3 亿美元，同比增长 23.9%。其中出口额 384.6 亿美元，同比增长 32.5%；进口额 206.7 亿美元，同比增长 10.5%（见图 8）。由于承接大量产业转移，四川加工贸易进出口额增长到 287 亿美元，超过一般贸易进出口额。四川前 20 位出口企业出口集中度进一步提高，占四川总出口额的 51.9%，同比上升 6.3%。四川前 20 位进口企业进口集中度稍有下降，占四川总进口额的 68.7%，同比下降 2.8%。

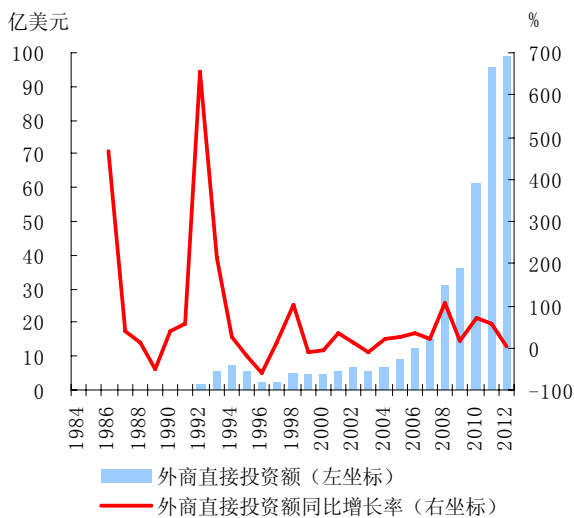
2012 年，四川省外商投资实际到位资金 98.7 亿美元，同比增长 3.6%，实际利用外资 46.3 亿美元，同比增长 7.9%。其中，房地产业为外商直接投资主要行业，2012 年实际利用外资 17.6 亿美元。2012 年，四川全年新登记境外投资企业 68 家，登记中方协议投资总额 8.1 亿美元，同比增长 1.9 倍；境外投资企业变更登记（含增资、外

转中)增加中方协议投资总额 19.4 亿美元,同比增长 27 倍。境外投资主要特征为民营企业积极参与国外矿产资源开发,资金主要投入能源资源项目。



数据来源:成都海关。

图 8 1978~2012 年四川省外贸进出口变动情况



数据来源:四川省统计局、商务厅。

图 9 2012 年四川省外商直接投资额及其增长率

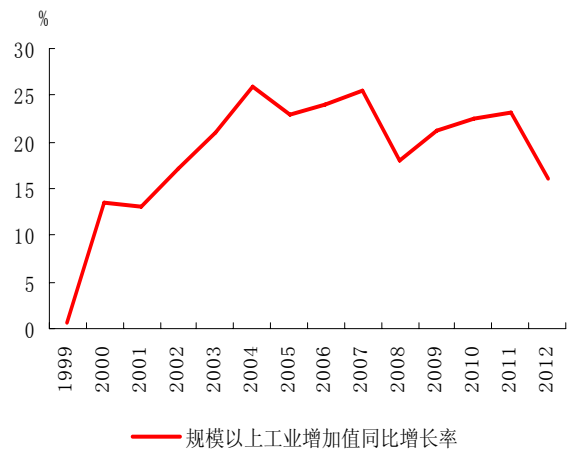
(二) 三次产业保持较快增长, 推动经济健康发展

2012 年,四川省农业基础地位持续增强,工业行业结构继续优化,服务业快速发展,有力推动辖内经济健康发展。

1. 农业转变发展方式成效明显。2012 年,四川省实现第一产业增加值 3297.2 亿元,同比增长 4.5%。农业基础条件继续改善,新增有效灌溉面

积 134 万亩。农业产业化经营步伐加快,现代农业产业基地面积累计 2950 万亩,各类农业产业化龙头企业 8238 家,农民专业合作经济组织 28677 个。

2. 工业生产突破万亿大关。2012 年,四川省通过加快发展“7+3”产业,培育发展战略性新兴产业,全年规模以上工业增加值同比增长 16.1%(见图 10)。工业行业结构继续优化,酒、饮料和精制茶制造业,计算机、通信和其他电子设备制造业,汽车制造业等行业比重较去年均有较大提升。实施重大科技成果转化 241 项,新认定 1 个国家级工程实验室、5 个国家地方联合工程实验室和 5 个企业技术中心。



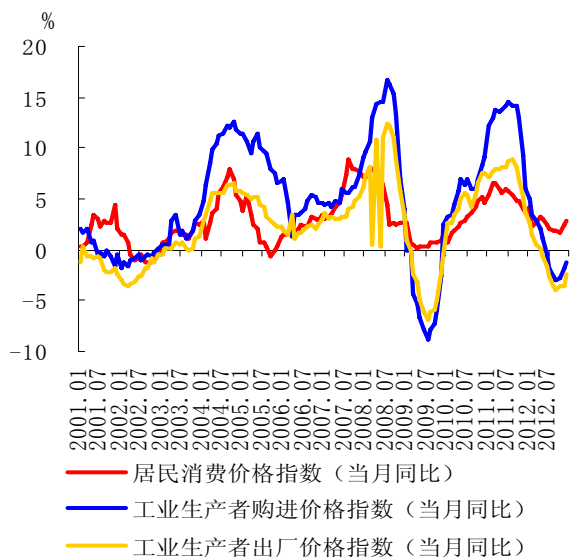
数据来源:四川省统计局。

图 10 1999~2012 年四川省规模以上工业增加值同比增长率

3. 现代服务业加快发展。2012 年,四川省第三产业实现增加值 7964.8 亿元,同比增长 11.2%。其中物流、商贸、金融、电子商务、旅游等行业发展较快。其中,电子商务市场交易规模突破 5000 亿元,同比增长 60%。近年来服务业合同外资及实际到位外资均占全省吸引外资总和的一半以上,全球服务外包前 100 强企业中,有 21 户落户成都,服务业已成四川利用外资主导产业。

(三) 价格调控效应显现, 物价总体运行平稳

2012 年,受全球经济持续低迷及各项调控政策出台等因素影响,四川省物价涨幅整体回落。



数据来源：四川省统计局。

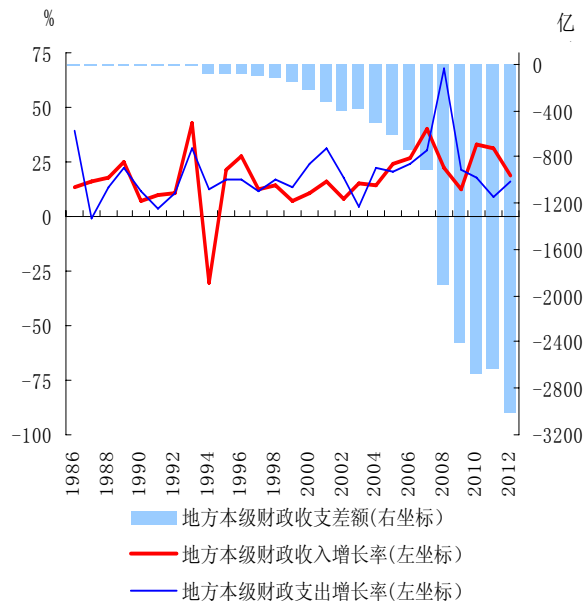
图 11 2001~2012 年四川省居民消费价格和生
产者价格变动趋势

2. 劳动力价格上涨。2012 年，四川省农民月平均收入为 2999 元，同比增长 12.6%。劳动力成本上涨会对食品类价格造成明显冲击，进而直接抬高 CPI 波动的中枢线，并表现出食品类拉动的结构性上涨特征。根据“十二五”规划纲要以及“十八大”提出的未来劳动力工资、居民收入的量化增长目标，劳动力成本的上涨将是长期趋势。

3. 资源性产品价格市场化改革加速推进。四川省已制定出台全省居民阶梯电价方案，并先行推进天然气价格形成机制改革，实行天然气综合价格。资源性产品价格改革最终将通过交通居住类的直接传导、上下游产业链的间接传导以及加剧居民通胀预期等途径对 CPI 造成上行影响。

（四）财政收入增速放缓，财政支出规模持续扩大

受经济增长放缓、物价水平回落、房地产调控政策以及基数效应等多种因素影响，四川省财政收入增速放缓。2012 年，四川省地方公共财政收入 2421.3 亿元，同比增长 18.4%，增速较上年回落 12.5 个百分点。受社会保障扩面提标、偿债高峰到来以及中央投入地方配套等民生保障因素影响，四川省财政支出规模持续扩大。2012 年，四川省地方公共财政支出 5431.1 亿元，同比增长 16.2%，增速较上年提高 6.4 个百分点。



数据来源：四川省统计局。

图 12 1986~2012 年四川省财政收支状况
（五）节能减排目标完成，生态环境持续改善

2012 年，四川省单位国内生产总值能耗下降 6%，单位二氧化碳排放量下降 4.7%，万元工业增加值耗水量、化学需氧量、二氧化硫、氨氮、氮氧化物排放量完成年度目标。组织全省 989 户单位开展节能低碳行动，955 个高效节能产品列入国家节能产品惠民工程推广目录。纳入年度目标的 433 户企业淘汰落后产能任务圆满完成。管护国有林面积 18252 万亩，巩固退耕还林成果 1336 万亩，治理水土流失面积 2380 平方公里。森林覆盖率达到 35.3%。新增城市污水日处理能力 43 万吨，设市城市生活垃圾无害化处理率、生活污水处理率分别达到 91%、80.5%。20 个省控城市环境空气质量达到国家二级标准，2 个城市达到国家一级标准。6 个出川断面水质均达标。

专栏 2 四川省农民工务工情况分析

2013年初,中国人民银行成都分行对四川省19个省级劳务开发基地县及省级外派劳务基地县的675户农民工家庭开展了“农民工就业和收入情况问卷调查”。受调查的样本农民工家庭中,有75.4%的家庭劳动力外出务工。初中及以上文化程度占28.6%，“接受过当地政府或用工单位培训”和“自费的培训”的分别占19.4%和19.3%，就业途径主要通过“亲友介绍”，占比为65.8%。

——农民工就业情况。一是就业难度增加。被调查农民工中,认为2012年找工作“困难”的占31.7%，同比上升9.2个百分点；认为找工作“容易”的占19.6%，同比下降18.5个百分点。二是外出务工稳定性总体较好。被调查农民工外出务工年限在3年以上的占74.7%。分类看,务工年限在5年以上的农民工中,呈现出男性占比高于女性、41-50岁的中年人高于其他年龄段、文化程度越低相对越稳定的特征。三是跨省务工占主导地位,省内就业比例回升。被调查农民工在省外务工的占58.1%。选择省内就业农民工占41.9%，同比回升1.4个百分点。四是就业行业集中度较高。从事行业为建筑业、制造业和住宿餐饮娱乐业的农民工合计占比达85%。农民工在制造行业务工的主要分布在纺织、服装、鞋帽制造业和电子设备制造业,占比分别为38%和28%。五是农民工继续外出务工意愿较强。被调查农民工表示还会外出务工的占86.8%，选择不会外出务工的占5.3%。2013年不外出务工和不确定是否外出的农民工中,有16.9%的人打算回家务农,27%打算回家创业。

——农民工工资收入情况。一是工资收入增速放缓,收入分布区间重心明显上移。受调查农民工2012年月均工资收入为2999元,较2011年增加336元,年均增速为12.6%，低于前5年平均增速6个百分点。2012年月均工资超过3000元的农民工占47.1%，比2011年大幅提高16.2个百分点；而月均工资在2000元以下的仅占15%，比2011年下降7.5个百分点。二是工资水平与性别、学历和技能等人力资本状况密切相关。男性月均工资收入为3168元,比女性高619元；高中及以上学历的农民工月均工资收入为3211元,比高中以下学历多333元；接受过培训的农民工月均工资收入为3135元,比未接受过培训的多226元。三是务工工资收入区域差距缩小。2012年,省内和省外务工收入分别为2743元和3183元,分别比2011年增长18.4%和8.6%，省内外工资收入差距为440元,比2011年缩小176元。四是采掘业务工收入最高,农林牧副渔和交通运输业收入增长最快。采掘业由于劳动强度大、风险性高,务工平均收入居各行业之首,达3361元；而农林牧副渔业和交通运输业收入增长最快,增速均高达29.8%。五是务工收入在家庭收入中居主导地位。外出务工收入占家庭总收入的比重达7成及以上的占52.9%，在5成及以上的占79%，在2成及以下的仅占6.5%。

——值得关注的问题。一是权益保障问题较为突出。农民工工资发放“及时”的占比为67.6%，同比下降3.6个百分点。“没有办理任何保险”和“不知道用工单位是否缴纳”的农民工共占44.2%，同比上升4.2个百分点。每周工作时间超过40小时的占比为76.6%，同比下降5.7个百分点。二是收入预期趋于保守。农民工对目前工资水平感觉“满意”或“过得去”的占比分别为18.1%和56.1%，同比下降3.2个和7.2个百分点。受调查农民工预计2013年务工工资“增长”的占49.1%，同比下降20.7个百分点,预期收入“不变”、“下降”和“工资不稳定无法预期”的分别占28%、1.1%和21.8%。三是保险和贷款等金融需求满足程度有待提高。认为“适合农民工的保险需求”、“回乡创业贷款需求”和“城市购房贷款需求”无法得到满足的农民工分别占39.7%、35.6%和28.6%；另各有两成多农民工的异地创业贷款、家人就医贷款、上学贷款等无法得到满足。四是收支不匹配等问题影响农民工城市定居意愿。受调查农民工希望在务工城市居住下来的仅占19.6%，打算务工几年后回到农村居住的占45.8%。在回答“影响农民工决定是否住在务工城市的主要因素”时,选择房租高、养老问题、工资低和子女入学难的分别占58.5%、53.5%、43.6%和41.8%。

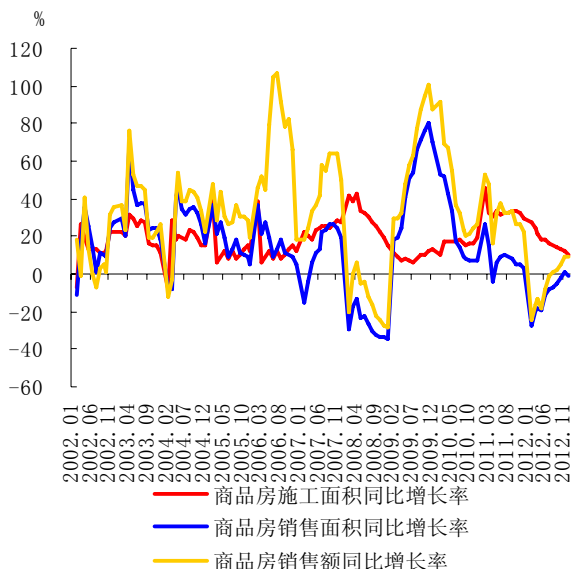
（六）房地产市场平稳运行，旅游业跨越式发展

1. 2012年，在国家房地产调控政策影响下，四川省房地产市场保持平稳运行。

（1）房地产开发投资增速回落。2012年，四川省房地产开发投资3266.4亿元，同比增长15.9%，增速较上年回落13.4个百分点，比全省固定资产投资增速低3.4个百分点。

（2）商品房供给保持平稳，保障房建设超额完成任务。截至2012年末，四川省商品房施工面积29864.1万平方米，同比增长10.1%，同比增速连续15个月下滑（见图13）。2012年，四川省保障性安居工程开工约30万套，是国家下达任务的107%；基本建成超过20万套，是国家下达任务的125%。

（3）商品房销售触底回升。2012年1月，四川省商品房销售面积同比下降27.2%，此后降幅逐月收窄，至2012年末，四川省全年商品房销售面积为6455.9万平方米，同比下降1.3%，降幅比年初收窄25.9个百分点。商品房销售额情况类似，2012年1月，四川省商品房销售额同比下降24.5%，此后降幅逐月收窄，于8月实现正增长，同比增长率为0.9%，至2012年末，四川省全年商品房销售额为3517.6亿元，同比增长9.3%，增幅较年初上升33.8个百分点。



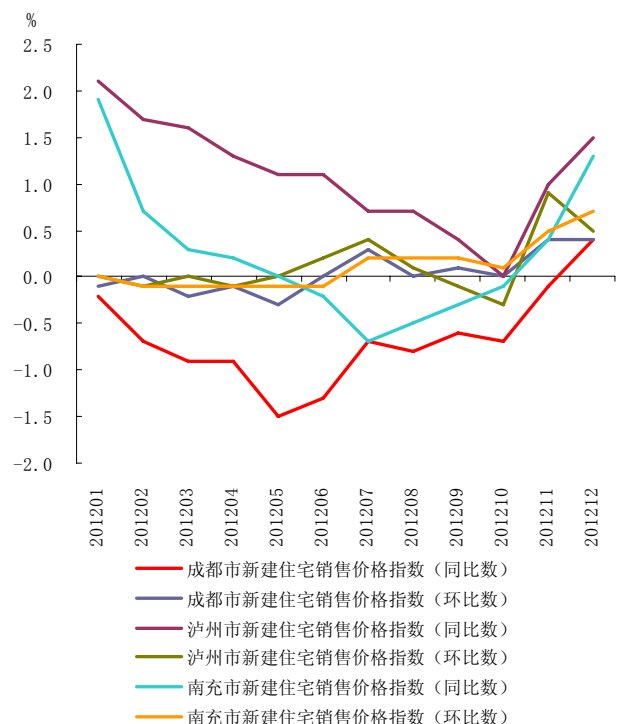
数据来源：四川省统计局。

图 13 2002~2012 年四川省商品房施工和销售变动趋势

（4）重点城市商品房价格稳中微升。根据国

家统计局对 70 个大中城市的监测数据，2012 年末，泸州市同比上涨 1.5%，环比上涨 0.5%；南充市同比上升 1.3%，环比上升 0.7%；成都市同比上涨 0.4%，环比上涨 0.4%（见图 14）。成都市商品住宅、二手住宅涨幅在全国 35 个大中城市中分别排名第 24、29，上涨幅度相对温和。2012 年，成都市商品住宅成交均价 6195 元/平米，同比上涨 0.6%，较上年涨幅低 6.4 个百分点。

（5）房地产贷款保持平稳。截至 2012 年末，四川省房地产贷款余额 5455.6 亿元，同比增长 15.9%，比四川省本外币各项贷款增速低 0.3 个百分点。房地产开发贷款余额 1356.4 亿元，同比增长 13.4%，增速较上年提高 11.4 个百分点，其中，保障性安居工程贷款 223.4 亿元，同比增长 190.9%。个人住房贷款余额 3854.2 亿元，同比增长 14.3%，增速较上年回落 5.4 个百分点，其中，90 平方米以下住房贷款金额占比 41.4%，较上年提高 2.9 个百分点。由于降息以及各金融机构加强对居民购买首套普通自住住房贷款的支持力度，个人住房贷款利率同比下降，四川省个人住房贷款年平均利率水平为 6.71%，比上年同期低 102 个基点，是基准利率的 1.02 倍。



数据来源：国家发改委、国家统计局网站。

图 14 2008~2012 年四川省主要城市新建住宅销售价格变动趋势

2. 旅游业对经济增长的贡献度不断提高。近年来，四川省旅游业呈现出跨越式发展的态势，2012 年实现旅游总收入 3280.3 亿元，同比增长 33.9%。在 2009-2012 年三年间，四川省旅游业总收入增速均保持在 28% 以上，接待旅游人数增速均高于 25%，旅游业增加值占 GDP 的比例提高了 1.3 个百分点，占第三产业的比例提高了 4.4 个百分点，对经济增长的贡献作用不断提高。

（七）四大主要城市群城镇化进程有序推进

目前，四川省规划形成了成都平原、川南、川东北和攀西四大主要城市群，并以此为重点加速推进城镇化进程。2012 年城市建成区面积新增 150 平方公里，城镇化率提高到 43.5%，较上年提高 1.7 个百分点。目前，成都平原城市群已经具备大型城市群的一般特征，川南仍处于向大型城市群过渡阶段，川东北处于大型城市群的发育阶段，攀西处于大型城市群的雏形阶段。2012 年，成都平原群的增长极作用进一步发挥，成都特大中心城市的集聚和扩散功能明显，成都地区生产总值达到 8139 亿元，占四川地区生产总值的 34.1%。成都平原城市群的绵阳、德阳、乐山，川南城市群的宜宾、自贡，川东北城市群的南充、达州，攀西城市群的凉山地区生产总值均已突破千亿元大关。

三、预测与展望

2013 年，四川经济继续保持较快增长具有较多有利因素：一是四川经济保持较快发展面临良好政策机遇。西部大开发战略在中国区域发展战略中的优先地位进一步确立，西部内陆开放高地

加快建设，国家对革命老区、民族地区、贫困地区的政策扶持力度继续加大，四川城镇化建设、城乡统筹积极稳妥推进，国内外产业加速向四川转移，成渝经济区区域规划深入实施，天府新区建设稳步推进。二是近年来四川更加注重科学发展和可持续发展，为经济发展方式转变、产业结构升级、经济发展提速提供了条件。四川新型工业化进一步推动，特色优势产业大力发展，战略性新兴产业积极培育，现代服务业和现代农业加速发展。三是当前处于国家深入实施扩大内需战略，地方政府换届后抢抓机遇的良好开局时期。四川省委经济工作会议提出了 2013 年“科学发展、加快发展”的工作基调，做出了“构建点多极支撑”的重大部署，提出要以提高经济增长质量和效益为中心，实施“两化”互动、统筹城乡总体战略，突出投资拉动和产业支撑，加快构建现代产业体系，大力推进新型城镇化，四川经济面临良好发展机遇。

但同时四川经济发展也面临诸多挑战，包括经济企稳回升的基础还不牢固，经济内生增长动力不足，开放型经济发展形势较为严峻，部分产能相对过剩行业和地方政府融资平台特别是县级平台等领域潜在金融风险隐患需要密切关注。

综合上述因素，预计 2013 年四川经济仍将保持平稳较快发展势头。在继续实施稳健货币政策的背景下，四川金融机构将进一步促进货币信贷和社会融资规模合理适度增长，不断调整优化信贷结构，提升金融服务水平，坚守住不发生系统性和区域性金融风险的底线，为区域经济发展创造良好的货币金融环境。

总 纂：周晓强 李铀

统 稿：方 昕 刘本定 肖 丹 廖继伟 凌嘉忠

执 笔：王鲁滨 王越子 廖梓汐

提供材料的还有：曾好 王龙 辜晓川 文青 胡红燕 龙阅新 郑敏闽 石慧 陈倩 杨华强 陈鹏 王大波 沈丁丁 左桃

附录:

(一) 四川省经济金融大事记

3月6日,中国人民银行成都分行印发《金融支持四川实体经济发展的指导意见》(成银发[2012]36号),进一步发挥金融资源配置对实体经济发展的引导和促进作用,推动实现全省金融与实体经济良性互动、共生发展。

4月1日,四川省人民政府公布金融支持、税收优惠、拨付资金、人才引进、便捷交通等十条支持成都天府新区发展的具体政策措施。

6月26日,中国银行间市场交易商协会、四川省人民政府与中国人民银行成都分行签署《借助银行间市场助推四川省经济发展合作备忘录》。截至2012年末,成都等12市与中国银行间市场交易商协会下属的中债信用增进投资股份有限公司签署《区域集优直接债务融资合作框架协议》,进一步推动辖区金融资源梯度配置的实现。

7月4日,四川省人民政府与中国长城资产管理公司签署《战略合作协议》。

8月1日,四川省货物贸易外汇管理制度改革正式推广实施。

8月1日、9月23日,新版个人信用报告和新版企业信用报告分别正式上线运行,有效促进社会信用活动的规范,助于维持现代市场经济的正常运行。

9月29日,四川省人民政府公布金沙江下游沿江经济带的五年发展规划。

10月19日,中国人民银行成都分行启动第二批中小企业信用体系试验区建设,推广遂宁试验区建设模式,进一步增强金融机构在支持小微企业、促进就业等方面的积极性,加大支持地方经济发展的动力。

11月8日,四川省财政厅与中国人民银行成都分行联合印发了《进一步加强财政金融配合更好促进地方经济发展实施方案》(川财金[2012]41号),确定了对小微企业等实体经济重点行业贷款增量奖励等支持措施。

11月23日,四川省人民政府印发《四川省人民政府关于大力扶持小型微型企业发展的实施意见》(川府发[2012]39号),明确财税支持、缓解融资困难等八条扶持小微企业发展的具体政策措施。

(二) 四川省主要经济金融指标

表 1 四川省主要存贷款指标

	1月	2月	3月	4月	5月	6月	7月	8月	9月	10月	11月	12月	
本 外 币	金融机构各项存款余额(亿元)	35049.2	35636.4	36513.3	36589.1	37349.1	38594.5	38873.9	39446.7	40290.2	40461.0	41094.9	41576.8
	其中:城乡居民储蓄存款	17415.2	17500.0	17888.4	17728.7	17907.9	18360.2	18385.0	18653.0	19041.2	18902.3	19115.5	19497.6
	单位存款	15399.8	15748.1	16452.4	16598.5	17119.4	17836.3	17907.6	18196.2	18655.6	18819.4	19292.7	19648.0
	各项存款余额比上月增加(亿元)	79.9	587.1	876.9	75.8	760.0	1245.4	279.4	572.8	843.5	170.8	633.9	481.9
	金融机构各项存款同比增长(%)	14.9	14.5	14.8	14.7	15.5	16.9	17.9	18.5	19.8	20.4	21.4	18.9
	金融机构各项贷款余额(亿元)	22793.2	23111.8	23524.9	23810.1	24229.5	24594.7	24898.8	25170.8	25452.0	25732.7	26006.6	26163.3
	其中:短期	6145.0	6284.5	6526.4	6669.7	6868.4	7170.3	7313.1	7442.3	7620.0	7768.2	7988.1	8152.8
	中长期	16298.4	16423.7	16578.1	16694.5	16905.5	16993.0	17117.2	17213.3	17334.8	17429.1	17493.4	17542.1
	票据融资	288.1	342.4	369.6	395.3	404.7	379.7	415.5	460.2	442.4	479.5	470.1	403.9
	各项贷款余额比上月增加(亿元)	282.2	318.7	413.1	285.2	419.5	365.1	304.2	272.0	281.1	280.7	273.9	156.6
	其中:短期	80.3	139.6	241.9	143.3	198.8	301.8	142.9	129.2	177.7	148.2	219.9	164.8
	中长期	186.1	125.3	154.4	116.4	211.0	87.4	124.2	96.1	121.5	94.3	64.3	48.8
	票据融资	18.3	54.4	27.2	25.7	9.4	-25.0	35.8	44.7	-17.8	37.1	-9.3	-66.2
	金融机构各项贷款同比增长(%)	15.2	15.4	16.1	15.9	16.6	16.5	16.8	16.6	17.0	16.9	17.1	16.2
	其中:短期	22.3	25.1	28.4	28.8	29.9	32.2	33.3	33.4	34.2	33.9	35.4	34.4
	中长期	12.7	11.8	11.2	10.5	10.8	10.2	10.0	9.6	9.9	9.6	9.2	8.9
	票据融资	5.3	25.4	59.6	79.3	93.6	71.5	81.4	73.9	63.2	75.6	80.5	49.7
	建筑业贷款余额(亿元)	986.7	1015.4	1055.6	1066.2	1119.4	1140.5	1156.5	1179.1	1182.6	1203.0	1217.6	1224.2
	房地产业贷款余额(亿元)	1264.4	1281.9	1292.0	1296.2	1297.8	1309.4	1316.8	1306.5	1314.9	1306.6	1301.5	1298.5
	建筑业贷款同比增长(%)	41.7	41.9	42.3	40.4	41.0	39.1	39.7	38.0	35.3	34.5	36.1	31.5
房地产业贷款同比增长(%)	4.6	3.0	4.7	4.5	5.4	7.5	10.6	9.6	11.8	11.8	10.6	9.4	
人 民 币	金融机构各项存款余额(亿元)	34835.8	35403.9	36264.6	36298.4	37046.2	38284.2	38532.0	39100.5	39919.4	40037.3	40677.8	41130.8
	其中:城乡居民储蓄存款	17362.8	17450.3	17836.5	17676.2	17853.2	18304.8	18330.0	18598.2	18987.0	18846.0	19058.5	19438.3
	单位存款	15244.6	15573.3	16260.5	16365.7	16875.6	17590.2	17625.6	17910.2	18342.9	18458.0	18937.8	19264.2
	各项存款余额比上月增加(亿元)	103.0	568.1	860.7	33.9	747.8	1237.9	247.9	568.5	818.8	117.9	640.6	452.9
	其中:城乡居民储蓄存款	1215.4	87.5	386.2	-160.3	177.0	451.6	25.4	268.2	388.7	-141.0	212.5	379.8
	单位存款	-1416.6	328.7	687.2	105.2	509.9	714.6	35.4	284.6	432.6	115.1	479.8	326.4
	各项存款同比增长(%)	14.9	14.5	14.8	14.5	15.3	16.7	17.7	18.2	19.4	19.9	21.0	18.4
	其中:城乡居民储蓄存款	19.5	18.0	19.2	19.1	19.3	20.1	20.2	21.0	20.6	21.8	22.0	20.4
	单位存款	9.5	10.4	10.2	9.9	11.3	13.0	15.5	15.9	17.8	18.5	19.3	15.6
	金融机构各项贷款余额(亿元)	22332.5	22647.3	23053.3	23332.2	23747.1	24084.9	24401.1	24668.3	24932.5	25197.9	25457.3	25560.4
	其中:个人消费贷款	4022.0	4052.9	4100.6	4139.5	4182.3	4222.0	4277.0	4333.3	4378.8	4428.3	4480.8	4527.6
	票据融资	287.1	341.5	368.7	394.4	403.7	378.8	414.5	459.2	441.4	478.5	470.1	403.9
	各项贷款余额比上月增加(亿元)	302.6	314.9	406.0	278.9	414.9	337.8	316.2	267.2	264.2	265.4	259.4	103.0
	其中:个人消费贷款	57.7	30.9	47.7	54.0	42.8	39.6	55.0	56.3	45.5	49.5	52.5	46.8
票据融资	18.3	54.4	27.2	25.7	9.3	-25.0	35.8	44.7	-17.8	37.1	-8.4	-66.2	
金融机构各项贷款同比增长(%)	15.0	15.3	15.9	15.7	16.5	16.4	16.8	16.7	17.0	16.9	17.0	16.0	
其中:个人消费贷款	18.6	18.0	16.9	15.8	15.0	14.3	14.0	14.0	13.8	13.7	13.9	14.2	
票据融资	5.4	25.6	59.9	79.7	94.1	71.9	81.8	74.1	63.4	75.9	81.1	50.3	
外 币	金融机构外币存款余额(亿美元)	33.8	36.9	39.5	46.3	47.8	49.1	54.0	54.6	58.5	67.3	66.3	71.0
	金融机构外币存款同比增长(%)	12.3	25.8	23.2	47.1	41.2	48.1	60.8	67.7	76.2	94.4	78.0	89.0
	金融机构外币贷款余额(亿美元)	73.0	73.8	74.9	76.1	76.1	80.6	78.6	79.2	81.9	84.9	87.3	95.9
	金融机构外币贷款同比增长(%)	30.4	28.5	28.0	27.2	21.0	23.5	17.4	15.3	15.3	18.7	21.5	25.6

数据来源:中国人民银行成都分行。

表 2 四川省各类价格指数

	居民消费价格指数		农业生产资料价格指数		工业生产者购进价格指数		工业生产者出厂价格指数		
	当月同比	累计同比	当月同比	累计同比	当月同比	累计同比	当月同比	累计同比	
2001	—	2.1	—	-2.2	—	—	—	-1.5	
2002	—	-0.3	—	4.1	—	-0.8	—	-2.3	
2003	—	1.7	—	0.8	—	1.8	—	0.4	
2004	—	4.9	—	10.9	—	10.3	—	5.4	
2005	—	1.7	—	7.2	—	9.3	—	4.0	
2006	—	2.3	—	3.3	—	4.5	—	1.9	
2007	—	5.9	—	9.0	—	5.7	—	3.9	
2008	—	5.1	—	16.6	—	12.4	—	9.3	
2009	—	0.8	—	1.2	—	-4.7	—	-3.5	
2010	—	3.2	—	3.6	—	6.1	—	5.0	
2011	—	5.3	—	12.4	—	12.6	—	7.3	
2012	—	2.5	—	4.7	—	0.0	—	-1.4	
2011	1	5.4	5.4	6.0	6.0	12.3	12.3	7.2	7.2
	2	6.5	6.0	7.1	6.6	13.0	12.7	7.7	7.5
	3	6.6	6.2	9.8	7.7	13.7	13.0	8.0	7.6
	4	5.9	6.1	10.9	8.5	13.6	13.2	7.9	7.7
	5	5.5	6.0	11.8	9.1	13.8	13.3	8.1	7.8
	6	5.9	6.0	14.8	10.1	14.2	13.4	8.1	7.8
	7	5.7	5.9	16.0	10.9	14.5	13.6	8.7	8.0
	8	5.3	5.9	16.6	11.6	14.1	13.7	8.8	8.1
	9	4.9	5.7	16.3	12.2	14.2	13.7	8.2	8.1
	10	4.8	5.7	15.4	12.5	12.9	13.6	6.9	7.9
	11	4.0	5.5	13.2	12.6	9.3	13.2	5.2	7.7
	12	3.7	5.3	11.1	12.4	6.0	12.6	3.6	7.3
2012	1	4.2	4.2	—	—	5.0	5.0	2.7	2.7
	2	2.3	3.2	9.6	10.0	3.5	4.2	1.5	2.1
	3	2.7	3.1	7.3	9.1	2.9	3.8	0.6	1.6
	4	3.2	3.1	6.9	8.5	2.1	3.3	0.1	1.2
	5	3.0	3.1	6.7	8.2	1.1	2.9	-0.6	0.8
	6	2.5	3.0	4.5	7.5	-0.4	2.3	-1.6	0.4
	7	2.1	2.8	2.3	6.8	-1.9	1.7	-2.5	0.0
	8	1.8	2.7	0.8	6.0	-2.6	1.2	-3.5	-0.4
	9	1.9	2.6	1.2	5.4	-3.0	0.7	-3.9	-0.8
	10	1.6	2.5	1.4	5.0	-2.7	0.3	-3.5	-1.1
	11	2.4	2.5	2.7	4.8	-1.8	0.2	-3.5	-1.4
	12	2.8	2.5	3.3	4.7	-1.2	0.0	-2.4	-1.4

数据来源：四川省统计局。

表3 四川省主要经济指标

	1月	2月	3月	4月	5月	6月	7月	8月	9月	10月	11月	12月
	绝对值（自年初累计）											
地区生产总值（亿元）	—	—	4943.3	—	—	10603.9	—	—	17536.5	—	—	23849.8
第一产业	—	—	490.4	—	—	1236.9	—	—	2551.9	—	—	3297.2
第二产业	—	—	2806.2	—	—	5991.4	—	—	9313.7	—	—	12587.8
第三产业	—	—	1646.7	—	—	3375.5	—	—	5670.9	—	—	7964.8
固定资产投资（亿元）	—	1865.3	3685.6	5046.1	6743.0	8639.0	10168.4	11746.3	13478.7	14945.2	16479.2	18038.9
房地产开发投资	—	345.7	665.3	911.8	1194.0	1551.5	1823.1	2074.4	2352.6	2644.6	2940.2	3266.4
社会消费品零售总额（亿元）	—	1376.7	2092.6	2807.0	3568.1	4298.2	5027.0	5748.4	6527.8	7377.3	8170.1	9087.9
外贸进出口总额（亿美元）	35.1	65.6	105.8	159.3	233.6	280.9	329.8	380.5	430.4	480.1	536.5	591.3
进口	12.2	27.5	43.3	57.3	75.9	92.8	111.9	131.4	151.2	169.0	188.2	206.6
出口	22.9	38.1	62.5	102.0	147.8	188.1	217.9	249.1	279.2	311.1	348.3	384.6
进出口差额(出口—进口)	10.7	10.6	19.2	44.7	71.9	95.2	106.1	117.7	127.9	142.1	160.2	178.0
外商实际直接投资（亿美元）	—	13.4	25.3	31.9	39.8	52.5	57.1	64.0	74.8	84.0	90.3	98.7
地方财政收支差额（亿元）	-50.1	-119.2	-307.8	-445.6	-626.8	-1061.7	-1222.9	-1417.7	-1754.5	-1949.9	-2275.2	-3009.8
地方财政收入	253.4	397.9	650.7	821.8	1017.6	1294.6	1461.9	1601.6	1766.3	1961.1	2152.1	2421.3
地方财政支出	303.5	517.1	958.6	1267.4	1644.4	2356.3	2684.8	3019.2	3520.8	3911.0	4427.3	5431.1
城镇登记失业率（%）（季度）	—	—	—	—	—	—	—	—	—	—	—	4.1
	同比累计增长率（%）											
地区生产总值	—	—	13.1	—	—	13.0	—	—	12.8	—	—	12.6
第一产业	—	—	3.9	—	—	4.3	—	—	4.5	—	—	4.5
第二产业	—	—	17.1	—	—	16.1	—	—	15.9	—	—	15.4
第三产业	—	—	9.1	—	—	10.5	—	—	11.3	—	—	11.2
规模以上工业增加值	—	17.7	17.8	17.3	16.9	16.6	16.4	16.2	16.1	16.1	16.1	16.1
固定资产投资	—	28.2	24.4	22.3	21.6	20.5	20.5	20.5	20.3	20.2	19.9	19.3
房地产开发投资	—	21.0	22.2	19.8	14.0	16.4	18.4	17.5	16.1	16.5	16.0	15.9
社会消费品零售总额	—	16.8	16.7	16.2	15.9	15.9	15.7	15.5	15.5	15.7	15.8	16.0
外贸进出口总额	10.6	16.8	19.1	35.4	46.0	44.6	36.6	31.2	28.2	28.2	25.3	23.9
进口	-13.8	10.9	4.4	4.2	7.6	7.2	9.1	8.2	7.8	10.7	10.7	10.5
出口	30.2	21.4	31.9	52.8	78.7	74.7	56.9	47.8	42.8	40.2	34.8	32.5
外商实际直接投资	—	16.9	28.5	28.9	24.0	26.5	22.4	23.5	14.4	16.6	17.3	3.6
地方财政收入	8.5	11.6	22.2	15.6	14.9	17.8	16.0	15.1	16.0	17.3	18.1	18.4
地方财政支出	43.9	24.9	33.0	29.7	23.2	35.0	34.7	29.3	22.8	21.5	18.4	16.2

数据来源：四川省统计局。