

2012年贵州省金融运行报告

中国人民银行贵阳中心支行

货币政策分析小组

[内容摘要]

2012年，贵州省以《国务院关于进一步促进贵州经济社会又好又快发展的若干意见》（国发〔2012〕2号）文件出台为契机，坚持“稳中求进、提速转型”的总基调，经济运行总体呈现总量扩大、增速加快、持续向好的良好态势，多项经济指标位居全国前列，综合经济实力大幅提升，粮食实现恢复性增产，工业经济较快增长，服务业稳步发展，对外贸易加快发展，人民生活进一步改善。

金融业对经济发展的贡献度提升，正逐渐成为贵州省现代服务业的支柱产业。稳健货币政策得到有效落实，货币信贷保持合理适度增长，信贷结构持续优化。证券市场平稳运行，上市公司质量提升。保险服务能力持续增强，农业保险覆盖面逐步扩大。金融市场较快发展，市场参与度明显提高。金融生态环境建设持续推进。

2013年，贵州省经济将继续保持加快发展的良好态势，金融机构将继续贯彻落实稳健的货币政策，合理投放信贷，优化信贷结构，大力发展直接融资，努力提升金融服务水平，在促进贵州省科学发展、后发赶超、同步小康中贡献金融业的力量。

目 录

一、金融运行情况	4
(一) 银行业组织体系进一步完善, 货币信贷总量实现历史性突破	4
(二) 证券市场运行平稳, 上市公司质量提升	6
(三) 保险服务能力持续增强, 农业保险覆盖面逐步扩大	7
(四) 金融市场发展较快, 市场参与度明显提高	7
(五) 金融服务设施建设取得新进展, 金融生态环境不断改善	8
二、经济运行情况	9
(一) 投资、对外贸易大幅增长, 消费增速回落	9
(二) 经济运行保持良好态势, 第二产业带动力不断增强	10
(三) 各类价格涨幅下降, 劳动力成本涨幅上升	10
(四) 财政收入增长较快, 支出倾向民生领域	11
(五) 生态环境建设持续推进, 配套措施不断完善	11
(六) 房地产调控效果显现, 旅游业加快发展	11
三、预测与展望	12
附录:	14
(一) 贵州省经济金融大事记	14
(二) 贵州省主要经济金融指标	15

专 栏

专栏 1 贵州省创新运用“存单质押”方式发放支农再贷款	6
专栏 2 “三项举措”助推贵州省企业债券融资开创新局面	8

表

表 1 2012 年贵州省银行业金融机构情况	4
表 2 2012 年贵州省人民币贷款各利率浮动区间占比表	5
表 3 2012 年贵州省证券业基本情况表	7
表 4 2012 年贵州省保险业基本情况表	7
表 5 2001-2012 年贵州省非金融机构部门融资结构表	7
表 6 2012 年贵州省金融机构票据业务量统计表	7
表 7 2012 年贵州省金融机构票据贴现、转贴现利率表	8

图

图 1	2011~2012 年贵州省金融机构人民币存款增长变化.....	4
图 2	2011~2012 年贵州省金融机构人民币贷款增长变化.....	4
图 3	2011~2012 年贵州省金融机构本外币存、贷款增速变化.....	5
图 4	2012 年贵州省金融机构外币存款余额及外币存款利率.....	5
图 5	1978~2012 年贵州省地区生产总值及其增长率	9
图 6	1978~2012 年贵州省固定资产投资及其增长率	9
图 7	1978~2012 年贵州省社会消费品零售总额及其增长率.....	9
图 8	1978~2012 年贵州省外贸进出口变动情况	10
图 9	1989~2012 年贵州省外商直接投资额及其增长率	10
图 10	1997~2012 年贵州省规模以上工业增加值同比增长率.....	10
图 11	2001~2012 年贵州省居民消费价格和生产者价格变动趋势.....	11
图 12	1994~2012 年贵州省财政收支状况	11
图 13	2007~2012 年贵州省商品房施工和销售变动趋势.....	12
图 14	2012 年贵州省主要城市新建住宅销售价格变动趋势.....	12

一、金融运行情况

2012年，贵州省金融业继续呈现良好发展态势，对经济增长贡献度进一步提升。稳健货币政策有效贯彻落实，货币信贷保持合理适度增长，证券市场运行平稳，保险业服务能力增强，金融市场参与度持续提升，金融生态环境建设有序推进。

（一）银行业组织体系进一步完善，货币信贷总量实现历史性突破

银行业机构数量继续增多，存贷款保持合理适度增长，银行业改革有序推进，跨境人民币业务屡创新高。

1. 组织体系不断完善，市场竞争更趋充分。银行业机构资产规模持续增加，质量继续改善，利润稳步上升。贵州省大力实施“引金入黔”工程，在黔设立分支机构的全国性银行业金融机构继续增多，地方金融机构建设取得积极进展，新型农村金融机构组建进程加快（见表1）。

表 1 2012 年贵州省银行业金融机构情况

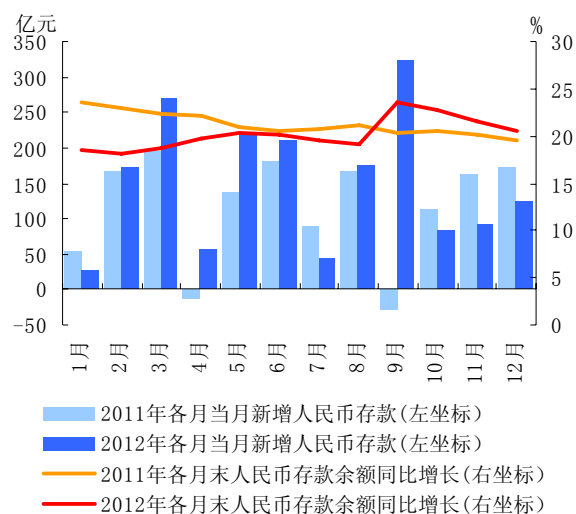
机构类别	营业网点			法人机构 (个)
	机构个数 (个)	从业人数 (人)	资产总额 (亿元)	
一、大型商业银行	1054	18101	5700.7	0
二、国家开发银行和政策性银行	67	1306	1650.5	0
三、股份制商业银行	12	515	725.7	0
四、城市商业银行	194	4300	1971.0	2
五、主要农村金融机构	2118	21643	2728.2	85
六、财务公司	3	48	87.9	1
七、信托公司	1	172	37.3	1
八、邮政储蓄银行	924	1387	606.9	0
九、外资银行	1	39	3.1	0
十、新型农村金融机构	26	669	51.8	20
合计	4400	48180	13563.0	109

注：营业网点不包括国家开发银行和政策性银行、大型商业银行、股份制银行等金融机构总部数据；大型商业银行包括中国工商银行、中国农业银行、中国银行、中国建设银行和交通银行；小型农村金融机构包括农村商业银行、农村合作银行和农村信用社；新型农村金融机构包括村镇银行。

数据来源：中国人民银行贵阳中心支行、各金融机构。

2. 存款保持增长，总量取得突破。存款余额超过 1 万亿元，2012 年末人民币存款余额同比增长 20.6%（见图 1）。企业存款增长较快，居民储蓄意愿较强，受存款季末考核和理财产品快速发

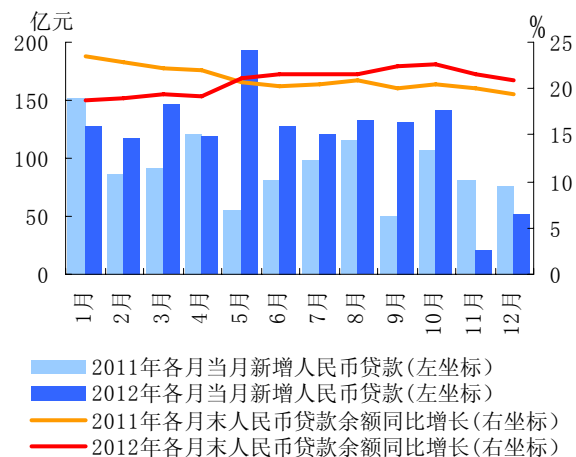
展等因素影响，存款余额季末前后波动较大。外币存款利率普遍走低，外币存款余额不增反降（见图 4）。



数据来源：中国人民银行贵阳中心支行。

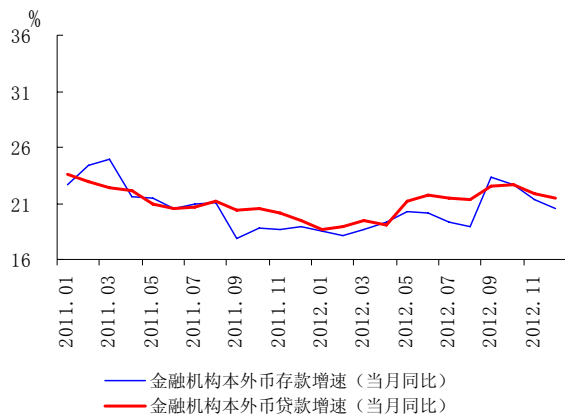
图 1 2011~2012 年贵州省金融机构人民币存款增长变化

3. 贷款合理适度增长，信贷结构持续优化。贷款余额超过 8 千亿元，2012 年末人民币贷款余额同比增长 20.9%（见图 2）。中长期贷款余额占比有所下降，外币贷款余额大幅提升，主要金融机构信贷稳步增长。全年共 212 个重大工程和重点项目获得信贷支持，涉农贷款和中小微型企业贷款余额增幅高于全省各项贷款余额增幅，就业、扶贫、助学、保障房建设等民生领域信贷投放持续加大。支农再贷款、再贴现余额及发放额均保持较快增长，电子汇票再贴现业务实现零突破。



数据来源：中国人民银行贵阳中心支行。

图 2 2011~2012 年贵州省金融机构人民币贷款增长变化



数据来源：中国人民银行贵阳中心支行。

图 3 2011~2012 年贵州省金融机构本外币存、贷款增速变化

4. 表外业务大幅增长。2012 年末金融机构表外业务余额较年初增长 34.6%，其中，承兑汇票新增量占比达 99.3%，融资性保函出现减少，跟单信用证新增量占比为 7.3%。

5. 利率浮动加大，整体运行平稳。地方法人金融机构各期限档次人民币存款利率均按基准利率 1.1 倍执行。人民币贷款利率水平微幅下降，各月贷款加权平均利率在 7.8632%~8.5364%之间波动，向上浮动的贷款占比逐步增多（见表 2）。金融机构利率定价能力进一步增强。2012 年末民间借贷利率较年初有所下降。

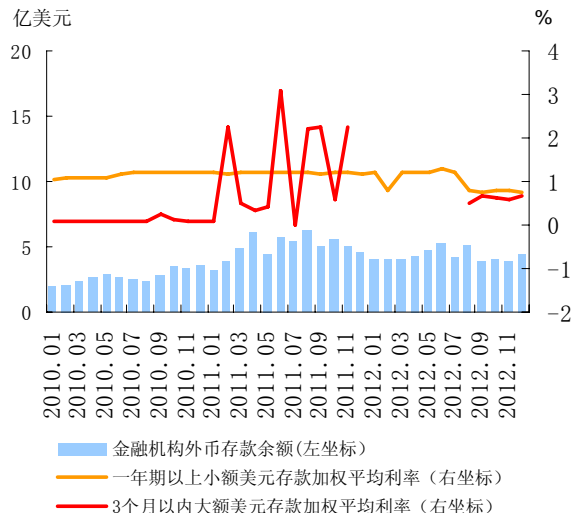
表 2 2012 年贵州省人民币贷款各利率浮动区间占比表

单位：%

月份	1月	2月	3月	4月	5月	6月	
合计	100.0	100.0	100.0	100.0	100.0	100.0	
[0.9,1.0)	7.9	8.6	6.0	7.8	7.0	17.1	
1.0	44.2	31.1	40.7	41.1	48.1	21.2	
上浮水平	小计	48.0	60.3	53.3	51.2	44.9	61.7
	(1.0,1.1]	19.8	31.0	29.3	14.5	16.5	25.2
	(1.1,1.3]	13.5	10.9	13.6	18.5	13.5	19.6
	(1.3,1.5]	9.3	7.4	7.7	6.5	6.5	7.4
	(1.5,2.0]	5.2	10.3	2.3	10.6	7.9	8.9
	2.0以上	0.2	0.6	0.4	1.1	0.5	0.6
月份	7月	8月	9月	10月	11月	12月	
合计	100.0	100.0	100.0	100.0	100.0	100.0	
[0.9,1.0)	14.0	8.1	2.6	4.0	6.3	7.9	
1	26.5	25.1	27.7	28.4	27.2	28.8	
上浮水平	小计	59.5	66.9	69.7	67.6	66.5	63.3
	(1.0,1.1]	17.7	22.9	19.2	20.9	15.8	21.5
	(1.1,1.3]	22.0	21.2	26.2	21.6	25.0	21.7
	(1.3,1.5]	7.4	8.6	7.8	7.9	7.4	5.3
	(1.5,2.0]	11.7	12.7	14.8	15.6	16.1	13.1
	2.0以上	0.7	1.5	1.6	1.6	2.2	1.5

注：2012 年 8~12 月统计数据的下浮区间为 [0.7, 1.0)。

数据来源：中国人民银行贵阳中心支行。



数据来源：中国人民银行贵阳中心支行。

图 4 2012 年贵州省金融机构外币存款余额及外币存款利率

6. 银行业机构改革持续推进。银行业机构经营稳健性进一步增强，拨备覆盖率提高，不良贷款率下降，但不良贷款余额略有上升；地方金融机构改革发展步伐加快，贵阳银行成功发行 12 亿元次级债，贵州银行正式开业，2 家财务公司获批筹建，2 家农村商业银行正式挂牌开业，村镇银行资产总额增长 134.3%，小额贷款公司县域覆盖率达到 90% 以上。

7. 跨境人民币业务快速发展。在跨境信贷融资推动下，2012 年跨境人民币业务实际结算金额达 150.4 亿元；省内结算地域范围实现全覆盖；业务品种不断丰富，基本涵盖经常项目和资本项目结算。

专栏 1 贵州省创新运用“存单质押”方式发放支农再贷款

2012年，贵州省人民银行系统结合村镇银行资本实力弱、资产规模小、不满足信用方式发放支农再贷款的条件等问题，首次创新运用“存单质押”方式对其发放支农再贷款，推动其发挥支持“三农”作用，取得了较好效果。

一、积极创新，探索支农再贷款发放新模式

一是**谨慎试点，盘活资源**。对全省村镇银行经营情况、主要业务品种、资产负债构成等情况深入调研，针对村镇银行资产结构中存放同业金额较大、债券等投资为0、固定资产规模很小的现状，在全省20家村镇银行中选取2家支农作用发挥较好、内部管理规范、资金缺口较大的村镇银行，开展存单质押再贷款试点，创造性地把村镇银行在其他商业银行的定期同业存放作为支农再贷款的质押品。

二是**引入保证，确保安全**。针对存单可能出现被挂失或提前支取的情况，加强与村镇银行及其存单第三方金融机构之间的沟通协调，引入第三方金融机构为其开户证实的协议承诺，即人民银行在收到村镇银行提出存单质押申请支农再贷款后，向第三方金融机构发出《单位定期存单确认函》，要求第三方金融机构出具《单位定期存单确认书》，并承诺承担因质押物失效导致支农再贷款可能出现的损失，确保质押存单与支农再贷款金额、期限等相匹配。

三是**完善制度，规范管理**。及时修订完善《中国人民银行贵阳中心支行支农再贷款管理实施细则》，对申请存单质押再贷款的村镇银行，建立“事前综合评估—事中监测检查—事后考核评价”机制，规范支农再贷款管理。

二、促进共赢，引导村镇银行支农服务取得实效

一是**保障了人民银行债权的安全**。引入支农再贷款的担保机制，确保了人民银行债权的安全，同时由于存单质押方式符合村镇银行的资产结构特点，具有很强的可复制性和可操作性，愿意使用存单质押方式申请支农再贷款的村镇银行越来越多。

二是**盘活了村镇银行的资产**。以存单质押方式发放支农再贷款解决了村镇银行由于存贷比不达标制约信贷投放和存放同业款项居高不下造成的资金“脱农化”和“非农化”问题，盘活了村镇银行的资产，有效引导村镇银行加大对实体经济的支持。2012年末，使用支农再贷款的村镇银行各项贷款余额占全部资金运用的45.4%，同比提高4.3个百分点，且高于全省村镇银行平均水平4.4个百分点。

三是**提高了村镇银行的支农服务水平**。2012年，使用支农再贷款的村镇银行新增涉农贷款占其全部新增贷款的比例达到93.1%，高于全省村镇银行平均水平6.2个百分点。

三、完善机制，推动村镇银行扩大涉农信贷投放

下一步，中国人民银行贵阳中心支行将进一步完善支农再贷款的抵（质）押担保机制，探索拓宽支农再贷款抵（质）押物范围，对符合条件的村镇银行及时给予支农再贷款支持，引导村镇银行将更多信贷资金投向“三农”领域，进一步提高村镇银行的支农服务水平。

（二）证券市场运行平稳，上市公司质量提升

证券业机构经营总体平稳，法人机构可持续发展能力进一步增强，市场有效性和规范性不断提高，上市公司业绩良好。

1. 证券机构经营稳健。2012年末证券公司营业部50家，期货公司营业部8家。各证券公司营业部开户数同比增长5%；客户资产总额同比增长26%，证券交易额同比减少9%。各期货公司营业部开户数同比增长13%，期货成交额同比增长50%。

法人机构积极创新，加速转型，整体抗风险能力提高。

2. 上市公司质量提升。2012年新增A股上市公司1家，A股上市公司总市值同比增长10%，总股本同比增长9%，实现利润总额同比增长38.1%。1家公司首发募集资金3亿元，2家公司增发募集资金17.8亿元，1家公司发行公司债募集资金10亿元（见表3）。

表 3 2012 年贵州省证券业基本情况表

项 目	数量
总部设在辖内的证券公司数(家)	1
总部设在辖内的基金公司数(家)	0
总部设在辖内的期货公司数(家)	0
年末国内上市公司数(家)	21
当年国内股票(A股)筹资(亿元)	20.8
当年发行H股筹资(亿元)	0.0
当年国内债券筹资(亿元)	304.0
其中:短期融资券筹资额(亿元)	21.0
中期票据筹资额(亿元)	29.0

数据来源:中国人民银行贵阳中心支行、贵州证监局、贵州省发展改革委员会。

(三) 保险服务能力持续增强, 农业保险覆盖面逐步扩大

保险业发展平稳, 市场体系持续完善, 农业保险覆盖面扩大, 支农效果增强。

1. 保险服务能力持续增强。2012 年末保险经营主体 23 家(见表 4), 其中, 财产险公司 14 家, 人身险公司 9 家, 较年初增加 1 家。专业保险中介机构增至 27 家, 保险业从业人员 4.6 万人。保险公司账面总资产 252.6 亿元, 较年初增长 16.3%。

2. 保险业务发展平稳。2012 年保费收入 150.2 亿元, 同比增长 14.0% (见表 4)。受银保新政及退保潮等因素影响, 赔款支出同比增长 40.0%, 增速大于保费收入增速。农业保险覆盖面逐步扩大, 全年承保能繁母猪约 58 万头, 森林 761.8 万亩、烤烟 111.3 万亩, 农房保险提供风险保障 100 亿元。

表 4 2012 年贵州省保险业基本情况表

项 目	数量
总部设在辖内的保险公司数(家)	0
其中: 财产险经营主体(家)	0
人身险经营主体(家)	0
保险公司分支机构(家)	23
其中: 财产险公司分支机构(家)	14
人身险公司分支机构(家)	9
保费收入(中外资, 亿元)	150.2
其中: 财产险保费收入(中外资, 亿元)	70.4
人身险保费收入(中外资, 亿元)	79.8
各类赔款给付(中外资, 亿元)	55.3
保险密度(元/人)	431.2
保险深度(%)	2.2

数据来源: 贵州保监局、贵州省统计局

(四) 金融市场发展较快, 市场参与度明显提高

债券融资迅速发展, 本地金融机构市场参与度明显提高。

1. 债券融资成为企业融资的重要渠道之一。2012 年, 贵州省债券融资量达到 304 亿元(见表 5), 占非金融机构部门融资量的比重达 16.9%, 较上年提高 11 个百分点。同时, 非金融企业债券融资成本普遍较同期贷款基准利率低 5%-26%, 企业直接融资意识不断增强, 受益企业覆盖范围进一步扩大。

表 5 2001-2012 年贵州省非金融机构部门融资结构表

	融资量 (亿元人民币)	比重(%)		
		贷款	债券 (含可转债)	股票
2001	184.3	80.0	0.0	20.0
2002	203.6	100.0	0.0	0.0
2003	313.3	99.3	0.0	0.7
2004	319.5	96.1	0.0	3.9
2005	339.7	99.1	0.0	0.9
2006	397.9	98.5	1.5	0.0
2007	479.3	91.0	1.8	7.2
2008	562.9	96.2	2.7	1.1
2009	1120.4	97.2	0.9	1.9
2010	1242.7	88.6	7.0	4.4
2011	1210.8	92.9	5.9	1.3
2012	1795.3	81.9	16.9	1.2

数据来源: 中国人民银行贵阳中心支行、贵州证监局、贵州省发展改革委员会。

2. 金融机构货币市场参与程度明显提高。2012 年市场成员回购累计成交 10282.0 亿元, 同比增长 19.0%; 现券交易同比增长 190.5%, 信用拆借业务同比增长 778.0%。

3. 票据市场融资功能明显增强。2012 年, 贵州省银行承兑汇票累计签发量、累计贴现额均较上年大幅增长(见表 6), 市场加权平均利率总体震荡走低, 年末有所回升(见表 7)。

表 6 2012 年贵州省金融机构票据业务量统计表
单位: 亿元

季度	银行承兑汇票承兑		贴 现			
			银行承兑汇票		商业承兑汇票	
	余额	累计发生额	余额	累计发生额	余额	累计发生额
1	374.2	194.4	99.4	73.9	2.0	1.2
2	432.3	273.7	111.4	92.6	2.0	1.3
3	495.0	259.5	156.9	115.3	1.8	1.4
4	553.8	339.1	120.1	124.8	1.7	1.2

数据来源: 中国人民银行贵阳中心支行。

专栏 2 “三项举措”助推贵州省企业债券融资开创新局面

为持续优化贵州省融资结构,提高直接融资比例,中国人民银行贵阳中心支行与相关部门共同努力,采取“三项举措”积极推动贵州省企业从银行间债券市场融资,全省债券融资工作呈现出“工作机制不断完善、融资总量不断提高、承销机构积极参与、企业融资意识增强”的良好新局面。

一、积极完善各项工作机制,营造债券融资良好氛围

一是“完善制度”打造良好市场环境。根据相关法规,并结合贵州省实际,制定《贵州省银行间债券市场备案实施细则(试行)》、《贵州省结算代理人初审和备案实施细则(试行)》等规范性文件,在规范和完善贵州省金融市场管理基础上,促进贵州省金融市场健康良性发展。并通过电视电话和现场交流等方式,对人民银行系统、金融机构承销商加强金融市场新政策、新法规和人民银行制定的各项办法、实施细则等文件的宣传解释和培训。

二是“搭建平台”畅通企业融资渠道。与中国银行间市场交易商协会、贵州省政府金融办签订了《借助银行间市场助力贵州省经济发展合作备忘录》,建立了政策沟通、数据交流、项目申报跟踪与写作等工作机制,畅通了省内企业融资渠道;积极配合贵州省政府金融办建立了符合发债和上市条件的企业库,并按月编写《贵州金融市场简报》作为沟通各级政府部门、金融机构和企业的平台工具,作为宣传金融市场知识的载体,为推动债务融资工作打下基础。

三是“加强推介”增强企业融资意识。联合相关部门或单独召开金融机构直接融资工作会议4次,召开大型推介暨签约会2次,开展直接融资业务培训3次,搭建为企业债务融资提供金融服务的交流平台,并借助《贵州日报》等新闻媒体对非金融企业直接债务融资工具进行了较为广泛的宣传。

二、债券融资工作成效明显,总量保持快速发展势头

在多方的共同努力下,贵州省企业在银行间债券市场的融资量屡创新高,债券融资总量实现快速增长。2012年,贵州省23家企业通过银行间市场融入资金294亿元,同比增长394.1%。其中,通过企业债券融入资金225亿元、中期票据29亿元、短期融资券21亿元、定向工具19亿元。另有7家企业的43亿元非金融企业债务融资工具通过了中国银行间交易商协会注册,可随时进行融资。在债券融资高速增长的带动下,贵州省融资结构持续优化,债券和股票融资占融资量(含信贷、债券和股票融资)的比重提高到18.1%,较2011年提高10.9个百分点。

三、加强监管与指导,进一步推动贵州省债券融资良好发展

下一步,中国人民银行贵阳中心支行将进一步完善金融市场制度建设,切实履行中国人民银行对银行间债券市场监督管理职能,防范金融风险;继续加强业务指导和培训,加强与各方沟通协调,解决实际工作难题;加强工作对接,推动保障性住房承建企业通过银行间市场筹集建设资金,推动有意向、有条件的市州签订“区域集优债务融资合作框架协议”,改善省内融资结构,助推贵州省经济发展。

表 7 2012 年贵州省金融机构票据贴现、转贴现利率表

单位: %

季度	贴 现		转贴现	
	银行承兑汇票	商业承兑汇票	票据买断	票据回购
1	8.0565	9.2587	6.3677	5.3596
2	5.8091	7.8416	4.6636	4.0377
3	5.5696	6.2752	4.9407	4.3836
4	5.8370	6.8028	5.3325	5.0354

数据来源:中国人民银行贵阳中心支行。

4. 黄金交易稳步增长, 外汇交易大幅减少。2012年贵州省黄金交易量达到18611.3公斤,同比增长4.2%;交易金额62.9亿元,同比增长7.0%;纸黄金和实物黄金价格微幅上涨。外汇市场成员外汇交易同比减少21.5%,美元交易量占总成交量

的92.9%。

5. 理财业务活跃。2012年金融机构累计发行了封闭式银行理财产品4971期,累计募集资金5964.1亿元;2012年末存续开放式理财产品74期,余额40.9亿元。其中,地方法人金融机构共发行非资产池类封闭式理财产品93期,累计募集资金77.3亿元。

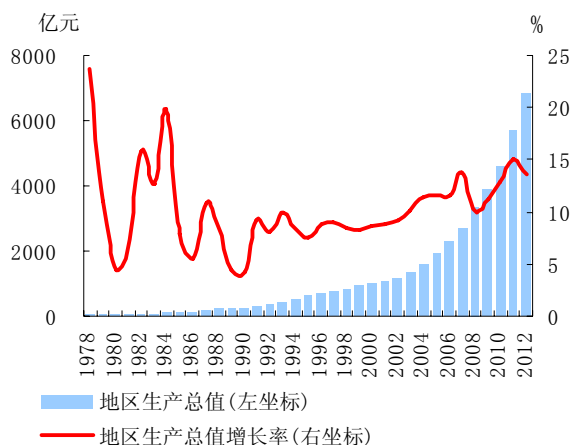
(五) 金融服务设施建设取得新进展,金融生态环境不断改善

2012年,企业和个人征信系统日益完善,企业征信系统和个人征信系统共收录贵州省8.3万户企业组织和1899.6万自然人的信用信息。机构信用代码推广应用,应收账款质押公示系统在促

进中小企业拓宽融资担保渠道中的作用得到有效发挥，“农户信用建档+评定信用等级+小额信用贷款”的农村信用体系建设模式成效显著，“农户信用信息综合服务系统”试点工作深入开展，“中小企业信用信息综合服务系统”试点运行，信用评级市场有序发展。现代支付清算系统进一步推进和运用，助农取款“村村通”工程有序推进，“不出村、低成本、低风险”的普惠金融服务覆盖面进一步提高。

二、经济运行情况

2012年，贵州省经济继续保持持续向好态势，地区生产总值增长13.6%（见图5），人均地区生产总值接近2万元，产业结构不断优化，工业对经济增长的贡献率继续提升，行业创新和转型步伐持续加快。



数据来源：贵州省统计局。

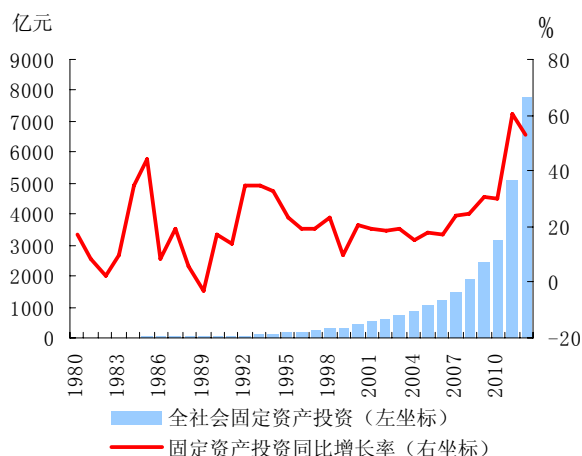
图5 1978~2012年贵州省地区生产总值及其增长率

（一）投资、对外贸易大幅增长，消费增速回落

固定资产投资增速继续保持高位运行，社会消费品市场快速增长但增速继续回落，对外贸易加快发展。

1. 固定资产投资高速增长。2012年，贵州省固定资产投资累计完成7809.1亿元，比上年增长53.1%（见图6）。以交通运输、水利环境为重点的基础设施建设和房地产开发仍是拉动固定资产投资增长的主要力量。投资资金来源中自筹部分占

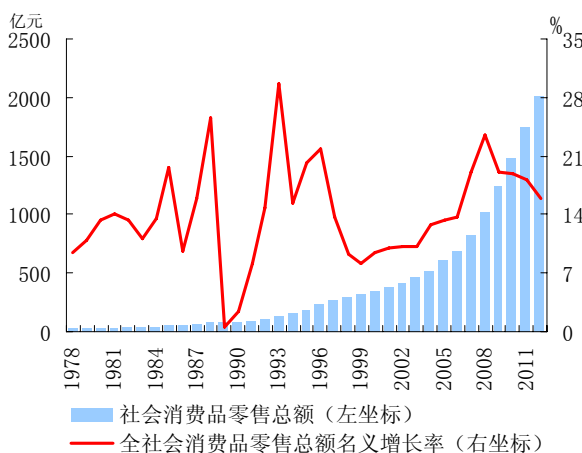
比继续提高，跨区投资项目占比较低并有所下降。



数据来源：贵州省统计局。

图6 1978~2012年贵州省固定资产投资及其增长率

2. 社会消费品市场快速发展但增速继续回落。2012年，农村居民人均纯收入增速比城镇居民人均可支配收入高1.3个百分点，城乡收入差距呈缩小趋势。社会消费品零售总额比上年增长16.0%（见图7），受居民对经济形势不确定预期等因素影响，增速较上年有所下降。城乡居民消费性支出占收入的比例下降。农村人均消费支出增速高于城镇。食品支出占全部消费支出的比重下降，衣着、交通通讯等提升生活品质的支出比重上升，城乡居民恩格尔系数分别下降了0.5个和3个百分点。

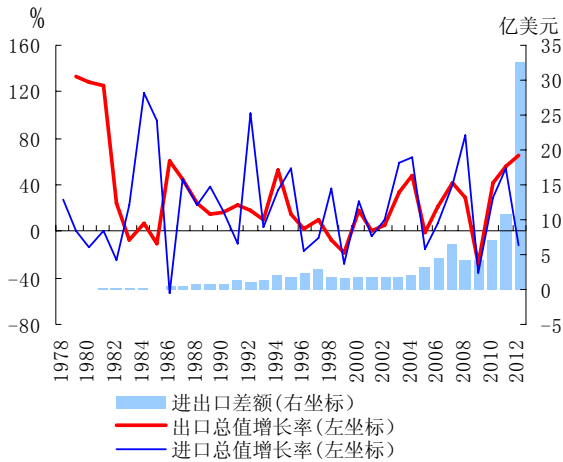


数据来源：贵州省统计局。

图7 1978~2012年贵州省社会消费品零售总额及其增长率

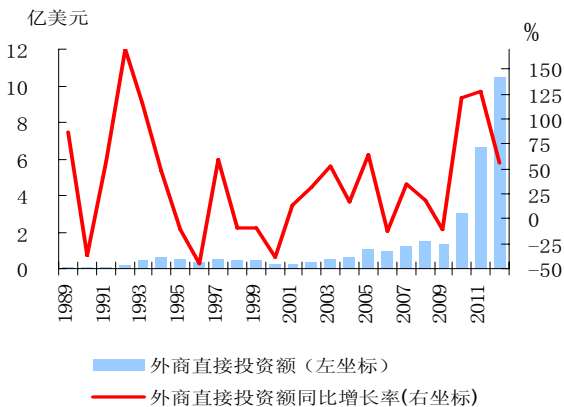
3. 对外贸易和实际利用外资保持快速增长。2012年，对外贸易在地方性政策推动下大幅增长，

进出口总额比上年增长 35.7%，其中出口总额增长 65.9%，进口总额受资源性产品国际市场价格下跌等因素影响，下降 11.7%（见图 8）；货物贸易资金流动主要集中在磷化工、橡胶、烟酒以及钢铁行业。2012 年实际利用外资总额突破 10 亿美元，增长 55.4%（见图 9），亚洲各国（地区）仍是外商直接投资的主要来源，外商直接投资实际到位资金主要进入第三产业。



数据来源：贵州省统计局。

图 8 1978~2012 年贵州省外贸进出口变动情况



数据来源：贵州省统计局。

图 9 1989~2012 年贵州省外商直接投资额及其增长率

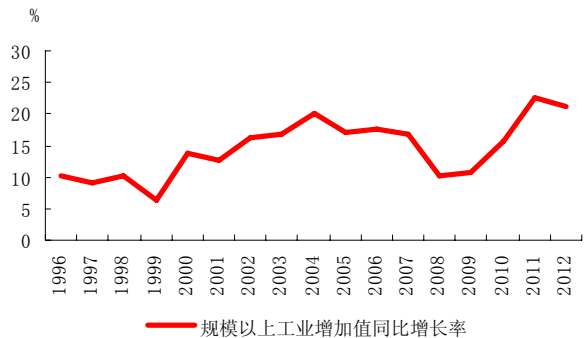
（二）经济运行保持良好态势，第二产业带动力不断增强

贵州省三次产业结构比例为 13.1：39.0：47.9。第二产业对经济的贡献度不断提高。

1. 农业生产形势较好，生产结构持续优化。粮食实现恢复性增产，粮油肉菜等主要农产品全面丰收，油菜籽产量创历史最高水平，畜牧业稳

步发展，粮经作物种植比例调整到 51：49，农村基础设施不断改善，金融支农力度持续提高。

2. 工业保持较快增长，投资力度不断加大。在“工业强省”战略推动下，2012 年规模以上工业增加值首次突破 2000 亿元大关，比上年增长 21.3%（见图 10）。绝大多数重点监测行业实现两位数增长，大部分工业品产量实现不同程度增长。工业投资不断加大，产业园区建设取得重大突破。



注：规模以上工业统计口径为全部年主营业务收入 500 万元及以上的工业企业。

数据来源：贵州省统计局。

图 10 1997~2012 年贵州省规模以上工业增加值同比增长率

3. 服务业稳步发展，层次结构继续改善。2012 年，第三产业增加值突破 3000 亿元，比上年增长 12.1%。旅游业继续发挥龙头作用，批发和零售业增加值增长 12.9%，营利性服务业和非营利性服务业增加值均增长 10% 以上。金融业在服务业中的占比提高，逐渐成为服务业的新兴支柱产业。

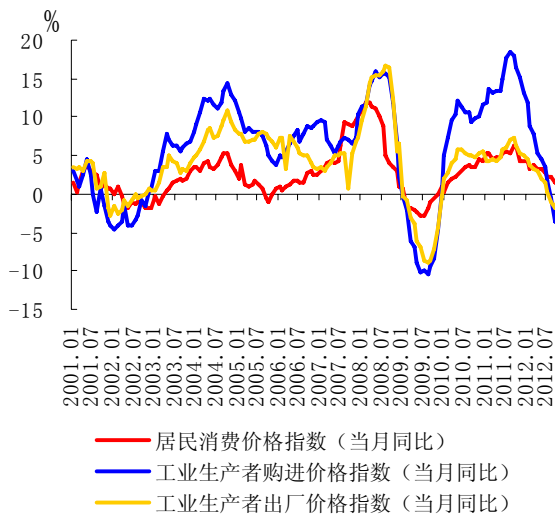
（三）各类价格涨幅下降，劳动力成本涨幅上升

2012 年初，贵州省物价涨幅较高，全年总体呈逐渐回落态势，劳动力成本涨幅有所上升。

1. 居民消费价格涨幅总体回落。2012 年初，受翘尾因素影响，居民消费价格涨幅较高，随后受食品价格涨幅下降的影响，开始持续回落，10 月同比涨幅达年内最低点 1.5%，年末有所回升（见图 11）。2012 年居民消费价格比上年上涨 2.7%，涨幅较上年回落 2.4 个百分点。

2. 生产价格涨幅大幅下降。在生产资料、生活资料、资源性产品价格涨幅回落的推动下，生产价格涨幅不断下跌，后期涨幅有所回升。其中，农业生产资料价格与工业生产者购进价格涨

幅下降较为明显，分别下降 10.4 个和 12.7 个百分点。



数据来源：贵州省统计局。

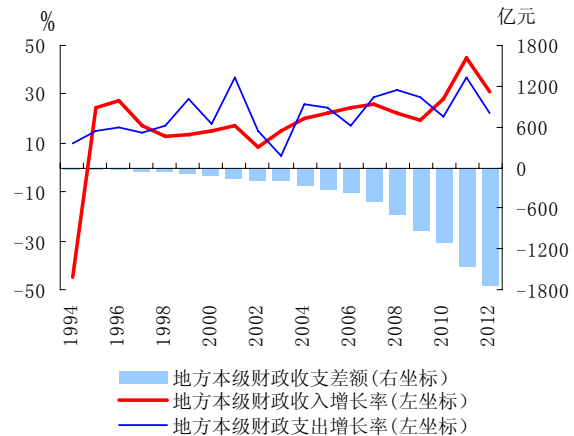
图 11 2001~2012 年贵州省居民消费价格和生
产者价格变动趋势

3. 劳动力成本涨幅同比有所上升。单位从业人员平均劳动报酬增长 19.9%，高于全国平均水平 7.9 个百分点。各类型单位从业人员平均劳动报酬差距继续扩大，国有单位平均劳动报酬增长较快。基本养老金、最低工资标准、最低生活保障水平不断提高。农民工返乡就业创业发展迅速，各项扶持政策成效显著。

4. 公共性资源产品价格调整。各类资源性产品价格涨幅有所回落，电力、自来水、煤、成品油、矿产资源、交通等进行价格调整，矿产资源配置机制改革和居民阶梯电价改革逐步推进，煤炭与成品油价格下调，高速公路重大节假日实行免费通行。

（四）财政收入增长较快，支出倾向民生领域

2012 年贵州省财政总收入 1644.5 亿元，较上年增长 23.6%（见图 12），其中县乡级收入增长较快。营业税及与固定资产投资、房地产相关的税收增速均高于 30%，新兴产业和金融业税收快速增长，“高污染、高能耗、高排放”产业税收增速明显减缓。行政事业性收费纳入预算内管理，非税收入增速达 30.4%。支出方面着重保障和改善民生，一般公共服务、教育、农林水事务、社会保障和就业、医疗卫生方面的支出占财政总支出的 62.5%。



数据来源：贵州省统计局。

图 12 1994~2012 年贵州省财政收支状况

（五）生态环境建设持续推进，配套措施不断完善

资源节约和环境保护不断增强，新增耕地 124 万亩，单位地区生产总值能耗下降 14.2%，县级以上污水处理厂全面建成，完成造林 1800 多万亩，治理石漠化 4800 多平方公里，森林覆盖率提高到 42.5%。“两江”上游生态屏障基本形成。扶贫生态移民工程大力实施，深山区、石山区、生态环境脆弱地区、三个集中连片特困地区和民族地区的农村贫困农户生存发展环境得到有效改善。淘汰落后产能和“两高一剩”贷款继续减少，节能减排和循环经济贷款余额稳步增长。

第四届“生态文明贵阳会议”在贵阳召开，会议通过《2012 贵阳共识》并成立生态文明贵阳国际论坛，是中国目前唯一以生态文明为主题的国家级国际性论坛。

（六）房地产调控效果显现，旅游业加快发展

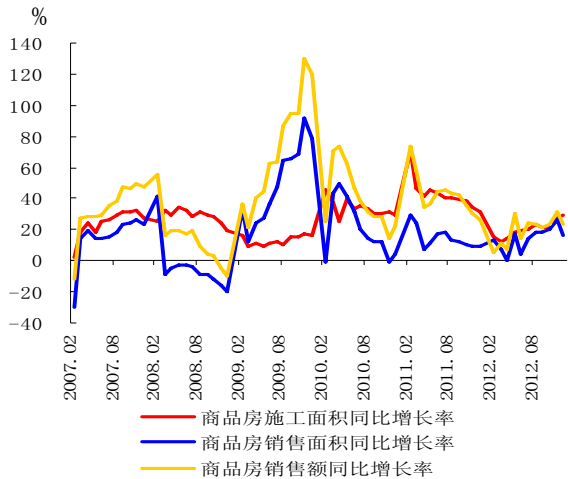
1. 房地产调控效果逐步显现。房地产投资力度持续增强，房价过快增长势头有效抑制，保障性住房建设有序推进。

（1）房地产投资加快增长。2012 年房地产开发投资完成额 1467.6 亿元，比上年增长 68.0%，增速较上年提高 18.1 个百分点。从资金来源构成看，其他资金、自筹资金和银行贷款仍然是房地产开发投资的主要资金来源。

（2）土地市场供给增长缓慢，保障性住房建设有序推进。2012 年土地购置面积、土地成交价

款比上年分别下降 7.8%和 19.9%。房屋施工面积增长 29.1%，新开工面积增长 31.3%，竣工面积同比小幅下降 2.6%。城镇保障性安居工程实际新开工住房套数 10.2 万套，超额完成全年新开工 10.0 万套的目标。

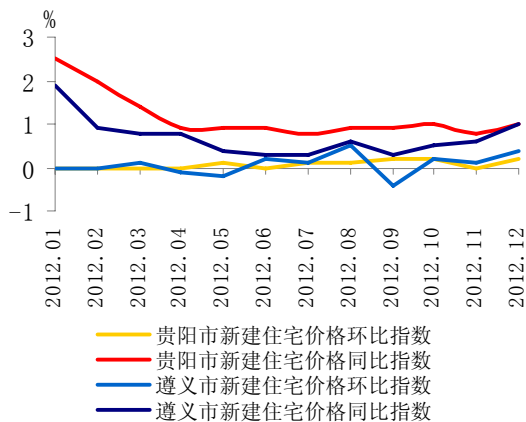
(3) 房地产销售持续活跃。商品房销售面积和销售额增长在经历了第二季度短期回落后，继续保持稳步增长(见图 13)。限购政策继续实施，商品房销售涨幅较上年有所收窄。



数据来源：贵州省统计局。

图 13 2007~2012 年贵州省商品房施工和销售变动趋势

(4) 新建住宅销售价格稳中有升。超“千万方”大盘的入市，拉低了贵阳市整体房价。各月贵阳市新建住宅销售价格月环比涨幅基本保持稳定，涨幅均未超过 0.2% (见图 14)；新建住宅销售价格月同比涨幅逐步回落至较低水平，并保持稳定 (见图 14)。



数据来源：贵州省统计局。

图 14 2012 年贵州省主要城市新建住宅销售价格变动趋势

(5) 房地产贷款保持增长，结构持续优化。2012 年末房地产贷款余额同比增长 24.0%。其中，房地产开发贷款增长 16.1%；个人住房贷款增长 25.1%，余额占房地产贷款余额比重较上年提高 0.5 个百分点。个人住房贷款抵借比 59.7%，较上年下降 0.3 个百分点。保障性住房开发贷款余额增长 57.6%，共支持贵州省 101 个保障性安居工程建设。

2. 旅游业发展质量效益提高，对经济增长拉动力增强。贵州“文化旅游发展创新区”建设为旅游业迎来良好的发展契机。“多彩贵州”等旅游品牌逐步成型，旅游产品体系不断完善，旅游精品逐步呈现，旅游环境继续优化。2012 年旅游总收入 1860.2 亿元，较上年增长 30.1%，连续九年年均增速在 30%以上；旅游接待人数 2.1 亿人次，增长 25.8%。旅游业增加值占地区生产总值的比重提高到 7.5%左右，占第三产业的比重从 2010 年的 14%提高到 17%。

与旅游业密切相关的旅游商品加工和餐饮、运输、信息等二、三产业加快发展。旅游直接就业和带动就业人数达到 108 万人左右，受益人数超过 300 余万人。

三、预测与展望

2013 年是全面贯彻落实党的十八大精神的开局之年，是实施“十二五”规划承前启后的关键一年。贵州省确定了“稳中求进、提速转型”的总基调、总目标，提出了“好中求快、快中保好，能快则快、又好又快”的总要求。贵州省经济社会发展已经站在了一个新的起点上，正处在重要战略机遇期、经济发展加速期和社会矛盾凸显期。

贵州省经济发展的主要预期目标是：地区生产总值增长 14%，全社会固定资产投资增长 30%，社会消费品零售总额增长 18%，进出口总额增长 20%，居民消费价格指数控制在国家调控目标范围内。各金融机构的存贷款将继续保持合理适度增长，经济社会的加速发展引致的巨大资金需求，需要通过多渠道融资体系来解决，债券融资等直接融资渠道对经济的支持作用将进一步增强。

2013 年，中国人民银行贵阳中心支行将继续贯彻落实稳健的货币政策，着力提高调控的前瞻性、针对性和灵活性，贵州省金融机构将积极做

好金融服务工作，在提高贵州省经济增长的质量和效益、促进贵州省经济持续稳定健康发展中贡献金融业的力量。

总 纂：王 平 卢 钦

统 稿：王凯明 李家鸽 封明川

执 笔：白庆菊 欧阳斌 李晶彦 杨 丽 刘 爽 赵 鑫

提供材料的还有：潘 琳 黄 蓉 曾嵘欣 岳晶晶 陈 曦 路 音 孙学栋

附录:

(一) 贵州省经济金融大事记

1月12日,国务院颁布《国务院关于进一步促进贵州经济社会又好又快发展的若干意见》。2012年40多个国家部委出台支持贵州省发展的政策性文件或与贵州省签署战略合作协议。

3月2日,贵州省委、省政府在北京召开支持贵州又好又快发展金融座谈会。2012年16家中央金融机构与贵州省签署战略合作协议。

5月25日,贵州省政府召开新世纪第一次全省金融工作会议。

6月28日,国务院扶贫开发领导小组在贵州省黔西南州召开滇桂黔石漠化片区区域发展与扶贫攻坚启动会。

8月8日,《借助银行间市场助推贵州经济发展合作备忘录》签约仪式在贵阳举行。

8月9日,贵州省首届金融博览会暨投资理财节在贵阳开幕。

8月12日,国家发改委正式批复同意实施《黔中经济区发展规划》。

9月9日,第二届中国(贵州)国际酒类博览会开幕式暨签约仪式在贵阳开幕。

10月11日,贵州银行开业。

(二) 贵州省主要经济金融指标

表 1 贵州省主要存贷款指标

	1月	2月	3月	4月	5月	6月	7月	8月	9月	10月	11月	12月	
本外币	金融机构各项存款余额(亿元)	8796.4	8967.5	9238.6	9296.2	9517.5	9729.6	9767.8	9949.7	10265.6	10349.8	10440.8	10567.8
	其中:城乡居民储蓄存款	4224.1	4235.3	4315.1	4285.2	4327.0	4422.7	4453.2	4524.0	4652.5	4631.8	4677.6	4815.8
	单位存款	3974.3	4120.6	4468.1	4464.8	4608.8	4737.5	4704.7	4785.1	4912.3	4971.1	5033.2	5237.3
	各项存款余额比上月增加(亿元)	25.7	171.1	271.1	57.6	221.3	212.1	38.2	181.8	315.9	84.2	91.0	127.0
	金融机构各项存款同比增长(%)	18.5	18.1	18.6	19.4	20.3	20.1	19.3	19.0	23.3	22.6	21.4	20.5
	金融机构各项贷款余额(亿元)	7006.9	7128.2	7277.9	7394.7	7589.8	7722.9	7835.2	7966.1	8100.8	8243.6	8275.3	8350.2
	其中:短期	1344.9	1389.8	1441.9	1474.8	1518.4	1560.6	1603.6	1643.5	1679.5	1730.3	1748.8	1802.5
	中长期	5548.4	5619.4	5725.2	5809.1	5951.8	6032.0	6093.5	6165.8	6245.6	6347.2	6386.6	6406.1
	票据融资	104.2	109.6	101.5	101.6	110.0	113.4	121.2	139.9	158.7	148.2	120.1	121.8
	各项贷款余额比上月增加(亿元)	127.3	121.3	149.7	116.9	195.1	133.1	112.3	130.9	134.7	142.8	31.8	74.8
	其中:短期	25.6	45.0	52.1	32.9	43.6	42.1	43.0	39.9	36.0	50.9	18.5	53.7
	中长期	104.5	70.9	105.9	83.9	142.7	80.2	61.5	72.3	79.8	101.6	39.5	19.4
	票据融资	-3.9	5.4	-8.1	0.1	8.4	3.4	7.8	18.7	18.8	-10.4	-28.2	1.7
	金融机构各项贷款同比增长(%)	18.7	19.0	19.5	19.1	21.2	21.7	21.5	21.4	22.5	22.7	21.8	21.5
	其中:短期	25.3	25.9	29.1	27.3	30.9	32.2	32.2	33.4	34.5	34.9	35.3	36.6
	中长期	18.1	17.8	17.7	17.5	18.9	19.3	19.0	18.2	18.7	19.0	18.4	17.8
	票据融资	-17.7	-89.9	-2.0	-0.3	16.3	7.6	11.5	27.7	60.9	59.5	17.8	12.7
	建筑业贷款余额(亿元)	316.5	316.4	330.4	334.3	344.0	345.0	351.2	348.7	356.4	363.9	368.8	360.7
	房地产业贷款余额(亿元)	347.8	350.8	361.9	357.6	364.1	367.6	359.4	361.7	368.9	377.0	369.3	375.9
	建筑业贷款同比增长(%)	11.2	9.2	12.6	12.2	14.4	13.8	14.2	11.3	13.0	13.5	14.0	9.9
房地产业贷款同比增长(%)	5.5	4.3	9.5	9.4	11.8	12.6	9.1	10.1	11.6	13.6	11.4	13.4	
人民币	金融机构各项存款余额(亿元)	8770.7	8942.5	9212.9	9269.3	9487.2	9696.5	9741.1	9917.3	10240.9	10324.3	10415.9	10540.1
	其中:城乡居民储蓄存款	4215.0	4226.9	4305.9	4275.8	4317.1	4412.7	4443.6	4514.8	4643.9	4622.8	4668.6	4806.1
	单位存款	3958.3	4104.5	4452.1	4447.7	4589.0	4714.8	4688.2	4762.6	4897.1	4955.4	5017.9	5219.9
	各项存款余额比上月增加(亿元)	28.5	171.8	270.4	56.4	217.9	209.2	44.6	176.2	323.6	83.4	91.6	124.1
	其中:城乡居民储蓄存款	280.5	11.9	79.0	-30.1	41.2	95.6	30.8	71.3	129.0	-21.1	45.8	137.5
	单位存款	-347.9	146.2	347.6	-4.4	141.3	125.8	-26.6	74.4	134.5	58.3	62.5	202.0
	各项存款同比增长(%)	18.5	18.2	18.7	19.7	20.3	20.2	19.5	19.2	23.5	22.8	21.6	20.6
	其中:城乡居民储蓄存款	22.0	21.1	21.4	20.6	20.5	20.8	21.0	21.8	22.9	23.4	23.2	22.2
	单位存款	14.7	16.7	19.3	19.2	20.3	21.9	19.5	18.2	24.3	22.7	20.0	21.2
	金融机构各项贷款余额(亿元)	6973.0	7089.7	7235.5	7355.0	7548.6	7675.7	7796.6	7929.4	8059.7	8201.5	8222.8	8274.8
	其中:个人消费贷款	1079.2	1098.4	1129.6	1161.4	1187.7	1225.1	1247.5	1276.6	1301.1	1333.2	1366.8	1380.6
	票据融资	104.2	109.6	101.5	101.6	110.0	113.4	121.2	139.9	158.7	148.2	120.1	121.8
	各项贷款余额比上月增加(亿元)	127.1	116.7	145.8	119.5	193.6	127.1	120.9	132.8	130.3	141.8	21.3	52.0
	其中:个人消费贷款	19.3	19.2	31.3	31.8	26.3	37.3	22.4	29.2	24.5	32.1	33.6	13.7
	票据融资	-3.9	5.4	-8.1	0.1	8.4	3.4	7.8	18.7	18.8	-10.4	-28.2	1.7
金融机构各项贷款同比增长(%)	18.6	18.9	19.5	19.1	21.1	21.6	21.6	21.5	22.5	22.7	21.5	20.9	
其中:个人消费贷款	28.3	28.8	28.6	28.4	28.1	29.2	29.0	29.9	29.7	30.3	31.2	30.2	
票据融资	-17.7	1.5	-2.0	-0.3	16.3	7.6	11.5	27.7	60.9	59.5	17.8	12.7	
外币	金融机构外币存款余额(亿美元)	4.1	4.0	4.1	4.3	4.8	5.2	4.2	5.1	3.9	4.0	4.0	4.4
	金融机构外币存款同比增长(%)	28.9	0.6	-15.6	-29.5	8.4	-7.5	-22.1	-18.5	-21.6	-26.6	-21.1	-2.5
	金融机构外币贷款余额(亿美元)	5.4	6.1	6.7	6.3	6.5	7.5	6.1	5.8	6.5	6.7	8.3	12.0
	金融机构外币贷款同比增长(%)	41.5	63.5	32.0	29.5	28.1	37.7	10.5	5.4	20.5	33.0	81.5	124.2

数据来源:中国人民银行贵阳中心支行。

表 2 贵州省各类价格指数

	居民消费价格指数		农业生产资料价格指数		工业生产者购进价格指数		工业生产者出厂价格指数		
	当月同比	累计同比	当月同比	累计同比	当月同比	累计同比	当月同比	累计同比	
2001	—	1.8	—	-0.6	—	0.2	—	2.2	
2002	—	-1.0	—	0.6	—	-2.4	—	-1.1	
2003	—	1.2	—	4.1	—	6.0	—	3.4	
2004	—	4.0	—	9.0	—	12.0	—	8.0	
2005	—	1.0	—	10.2	—	7.4	—	7.2	
2006	—	1.7	—	5.4	—	7.3	—	4.3	
2007	—	6.4	—	5.1	—	7.5	—	5.0	
2008	—	7.6	—	13.4	—	12.5	—	12.4	
2009	—	-1.3	—	-3.8	—	-6.5	—	-4.9	
2010	—	2.9	—	1.1	—	9.8	—	4.7	
2011	—	5.1	—	11.1	—	15.0	—	5.4	
2012	—	2.7	—	0.7	—	2.3	—	1.0	
2011	1	5.4	5.4	3.1	3.1	12.0	12.0	4.3	4.3
	2	5.4	5.4	4.7	3.9	13.6	12.8	4.2	4.3
	3	4.5	5.1	10.8	6.2	13.1	12.9	4.6	4.4
	4	4.7	5.0	12.3	7.7	13.5	13.1	4.4	4.4
	5	4.7	5.0	13.4	8.9	13.5	13.1	4.9	4.5
	6	5.2	5.0	13.7	9.6	14.9	13.4	5.7	4.7
	7	5.5	5.1	17.0	10.7	17.6	14.0	6.1	4.9
	8	5.3	5.1	14.3	11.2	18.6	14.6	7.1	5.2
	9	6.2	5.2	14.6	11.6	18.0	15.0	7.3	5.4
	10	6.2	5.3	12.5	11.6	16.5	15.1	6.3	5.5
	11	4.4	5.2	8.1	11.3	15.2	15.1	5.2	5.5
	12	4.3	5.1	8.8	11.1	13.2	15.0	5.0	5.4
2012	1	4.2	4.2	10.7	10.7	11.8	11.8	4.5	4.5
	2	3.2	3.7	9.2	9.9	8.8	10.3	3.8	4.2
	3	3.8	3.8	3.7	7.8	7.8	9.5	3.2	3.8
	4	3.2	3.6	1.8	6.2	5.4	8.4	2.9	3.6
	5	3.3	3.6	2.9	5.5	4.6	7.6	2.1	3.3
	6	2.8	3.4	0.1	4.6	3.5	6.9	1.5	3.0
	7	2.3	3.3	-3.4	3.4	1.7	6.1	0.1	2.6
	8	2.2	3.1	-3.0	2.6	-0.6	5.3	-1.1	2.1
	9	1.6	3.0	-4.7	1.7	-3.7	4.2	-1.8	1.7
	10	1.5	2.8	-3.7	1.2	0.8	3.5	0.0	1.4
	11	2.0	2.7	-1.7	0.9	-3.4	2.8	-0.9	1.2
	12	2.5	2.7	-1.7	0.7	-3.6	2.3	-0.8	1.0

数据来源：贵州省统计局。

表3 贵州省主要经济指标

	1月	2月	3月	4月	5月	6月	7月	8月	9月	10月	11月	12月
绝对值（自年初累计）												
地区生产总值（亿元）	-	-	1071.3	-	-	2790.9	-	-	4400.1	-	-	6802.2
第一产业	-	-	130.1	-	-	285.2	-	-	533.0	-	-	890.0
第二产业	-	-	552.4	-	-	1186.1	-	-	1828.5	-	-	2655.4
第三产业	-	-	388.8	-	-	1319.6	-	-	2038.5	-	-	3256.8
工业增加值（亿元）	154.0	327.8	480.7	625.2	790.1	989.1	1166.0	1375.1	1596.9	1805.8	2027.7	2254.2
固定资产投资（亿元）	-	643.1	1332.0	1877.3	2332.3	3463.8	3968.5	4552.4	5330.1	5920.2	6653.5	7596.2
房地产开发投资	-	81.5	219.8	322.2	436.6	574.8	699.2	832.6	1000.3	1139.8	1329.1	1467.6
社会消费品零售总额（亿元）	-	-	462.5	-	-	920.8	-	-	1420.0	-	-	2005.3
外贸进出口总额（亿美元）	3.4	6.1	9.5	12.6	16.2	20.6	34.9	41.2	46.9	52.0	57.2	66.3
进口	1.9	3.1	4.5	5.9	7.5	9.1	10.7	11.8	13.0	13.6	14.9	16.8
出口	1.6	3.0	5.0	6.7	8.7	11.4	24.3	29.4	33.9	38.4	42.3	49.5
进出口差额(出口—进口)	-0.3	-0.1	0.5	0.8	1.3	2.3	13.6	17.6	21.0	24.8	27.5	32.7
外商实际直接投资（万美元）	6890.6	14824.3	23013.4	34708.9	40987.2	56257.2	57821.2	64680.5	73552.5	82479.9	92406.3	104582.0
地方财政收支差额（亿元）	-53.0	-121.2	-331.0	-399.7	-495.9	-629.0	-739.9	-822.0	-1005.4	-1099.9	-1327.6	-1738.9
地方财政收入	97.7	153.2	260.9	326.2	402.1	533.8	589.8	664.5	752.9	835.2	923.7	1014.1
地方财政支出	150.7	274.4	591.9	725.9	898.0	1162.8	1329.7	1486.5	1758.3	1935.1	2251.4	2752.9
城镇登记失业率（%）（季度）	-	-	3.5	-	-	3.4	-	-	3.4	-	-	3.3
同比累计增长率（%）												
地区生产总值	-	-	14.7	-	-	14.0	-	-	13.8	-	-	13.6
第一产业	-	-	8.0	-	-	6.6	-	-	8.2	-	-	8.5
第二产业	-	-	17.7	-	-	16.8	-	-	16.6	-	-	16.8
第三产业	-	-	12.8	-	-	13.1	-	-	12.7	-	-	12.1
工业增加值	21.0	18.3	20.3	20.1	20.0	20.8	20.6	20.8	21.0	21.0	21.3	21.3
固定资产投资	-	63.9	66.7	66.1	65.7	60.0	57.8	57.8	57.9	56.8	53.1	55.3
房地产开发投资	-	46.1	43.0	41.4	44.0	48.7	54.7	50.6	54.5	58.0	66.5	68.0
社会消费品零售总额	-	-	16.7	-	-	16.0	-	-	15.8	-	-	16.0
外贸进出口总额	-19.6	12.2	2.9	6.7	8.4	8.5	49.2	40.8	38.5	33.3	30.2	35.7
进口	-19.7	15.0	0.1	3.6	6.2	4.1	-0.4	-1.4	-5.8	-11.3	-12.6	-11.7
出口	-19.5	9.5	5.6	9.6	10.3	12.2	91.2	69.9	68.9	62.3	57.3	65.9
外商实际直接投资	102.7	292.8	211.1	249.3	168.1	112.9	110.6	58.7	61.2	61.9	46.9	55.4
地方财政收入	26.1	33.7	52.0	42.2	36.9	36.4	32.5	33.0	33.9	33.7	35.6	31.2
地方财政支出	-4.5	29.2	65.4	53.9	41.2	45.7	32.2	27.4	28.4	25.5	29.6	22.4

数据来源：贵州省统计局、贵州省人力资源与社会保障厅。