

2012年西藏自治区金融运行报告

中国人民银行拉萨中心支行

货币政策分析小组

[内容摘要]

2012年是实施“十二五”规划的关键之年。西藏全区上下深入贯彻落实中央第五次西藏工作座谈会精神，紧紧围绕科学发展的主题和加快转变经济发展方式的主线，大力实施“提升一产、壮大二产、做强三产”的经济发展思路。全区经济运行呈现出“经济总量迈上新台阶、主要指标实现新突破、落实投资取得新进展、人民生活得到新改善”的特点，保持并巩固了跨越式发展的良好势头。

西藏金融机构认真贯彻落实各项金融政策，全面提升金融服务水平，着力改进信贷政策实施方式，加大信贷投入力度，优化信贷结构，积极推动西藏经济社会跨越式发展。全区金融运行平稳，存贷款快速增长，信贷结构进一步优化。

在西藏经济发展环境不断向好的有利形势下，全区将全力推进经济社会实现跨越式发展。预计2013年西藏经济将继续保持快速增长的良好势头，金融业将继续健康平稳运行。

目 录

一、金融运行情况	4
(一) 银行业运行平稳, 存贷款增长较快	4
(二) 证券业稳步发展, 上市公司经营状况良好	6
(三) 保险业健康发展, 保费收入和赔付支出快速增长	6
(四) 非金融机构部门融资量大幅增长, 金融市场交易活跃	6
(五) 金融基础设施逐步完善, 生态环境不断优化	7
二、经济运行情况	7
(一) 总需求持续扩大, 投资消费并驾齐驱的格局进一步巩固	8
(二) 三次产业继续稳步发展, 产业结构不断改善	9
(三) 价格涨幅回落, 通货膨胀压力有所缓解	10
(四) 财政收支规模持续扩大, 自给率稳步提高	10
(五) 生态环境建设扎实推进, 节能减排进一步强化	10
(六) 房地产市场总体平稳, 政策性房地产金融支持力度增强	11
三、预测与展望	12
附录:	13
(一) 西藏自治区经济金融大事记	13
(二) 西藏自治区主要经济金融指标	14

专 栏

专栏 西藏银行卡助农取款服务初显成效	11
--------------------------	----

表

表 1 2012 年银行业金融机构情况	4
表 2 2012 年西藏自治区人民币贷款各利率区间占比	5
表 3 2012 年西藏自治区证券业基本情况表	6
表 4 2012 年西藏自治区保险业基本情况表	6
表 5 2001~2012 年西藏自治区非金融机构部门融资结构表	7
表 6 2012 年西藏自治区金融机构票据业务量统计表	7
表 7 2012 年西藏自治区金融机构票据贴现、转贴现利率表	7

图

图 1	2012 年西藏自治区金融机构人民币存款增长变化	4
图 2	2012 年西藏自治区金融机构人民币贷款增长变化	4
图 3	2011~2012 年西藏自治区金融机构本外币存、贷款增速变化.....	5
图 4	2011~2012 年西藏自治区金融机构外币存款余额及外币存款利率.....	5
图 5	1978~2012 年西藏自治区地区生产总值及其增长率.....	8
图 6	1980~2012 年西藏自治区固定资产投资及其增长率.....	8
图 7	1978~2012 年西藏自治区社会消费品零售总额及其增长率.....	8
图 8	1978~2012 年西藏自治区外贸进出口变动情况	9
图 9	2012 年西藏自治区外商直接投资额及其增长率	9
图 10	2000~2012 年西藏自治区规模以上工业增加值同比增长率.....	9
图 11	2001~2012 年西藏自治区居民消费价格和生产者价格变动趋势.....	10
图 12	1996~2012 年西藏自治区财政收支状况	10
图 13	2005~2012 年西藏自治区商品房施工和销售变动趋势.....	12

一、金融运行情况

2012年，西藏金融机构认真执行稳健的货币政策和中央赋予西藏的特殊优惠金融政策，金融业继续保持平稳健康发展。银行业运行平稳，证券业、保险业稳步发展，金融体系更加完善，金融生态环境不断改善。

（一）银行业运行平稳，存贷款增长较快

2012年，西藏银行业运行平稳，存贷款增长较快，信贷结构进一步优化；金融机构体系建设稳步推进，风险防控能力、盈利能力不断增强。

1. 银行业金融机构体系不断完善，资产质量继续提高。2012年，西藏继续推进银行业金融机构体系建设，西藏银行正式对外营业，中国农业发展银行西藏自治区分行揭牌成立，金融服务体系不断丰富完善。截至2012年末，银行业金融机构网点636个，从业人员7125人，分别比上年增加5个和671人（见表1）。银行业资产总额快速增长，增幅达39.7%；不良贷款余额和不良贷款率实现“双降”，分别较年初下降3.3亿元和1.2个百分点。

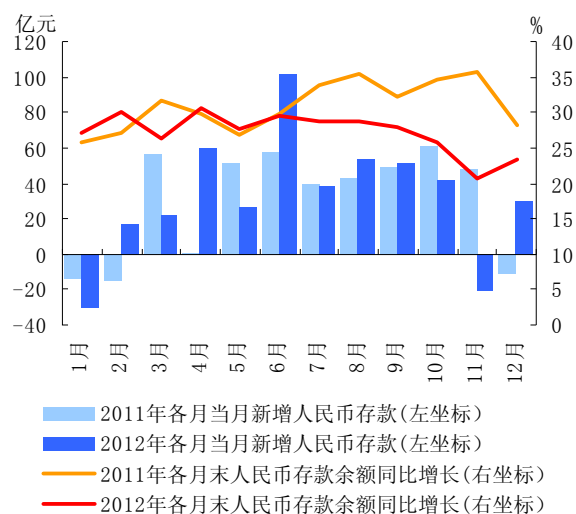
表 1 2012 年银行业金融机构情况

机构类别	营业网点			法人机构 (个)
	机构个数 (个)	从业人数 (人)	资产总额 (亿元)	
一、大型商业银行	557	6621	1881.0	0
二、国家开发银行和政策性银行	2	65	30.4	0
三、城市商业银行	1	124	82.2	1
四、信托公司	1	23	6.9	1
五、邮政储蓄银行	75	292	169.7	0
合计	636	7125	2170.3	2

数据来源：西藏银监局。

2. 存款快速增长，机关团体存款和住户存款增长较快。截至2012年末，西藏金融机构本外币各项存款余额2054.2亿元，同比增加391.8亿元，增长23.6%，增幅比上年降低4.6个百分点（见图3）。其中，人民币各项存款余额为2050.6亿元，同比增长23.4%（见图1）。存款快速增长主要是由于中央转移支付力度加大，投资项目资金到位率高；城乡居民收入增加，投资渠道相对较窄。储

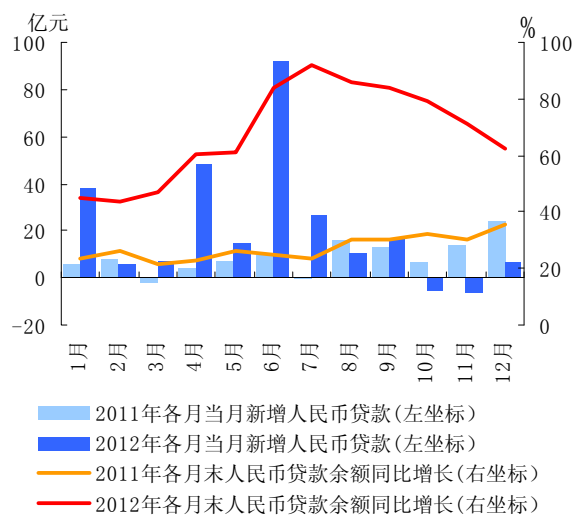
蓄存款依然是城乡居民投资主渠道，机关团体存款和住户存款大幅增长，余额分别是1195.8亿元和404.0亿元，同比分别增长31.2%和26.7%。



数据来源：《西藏自治区金融统计月报》。

图 1 2012 年西藏自治区金融机构人民币存款增长变化

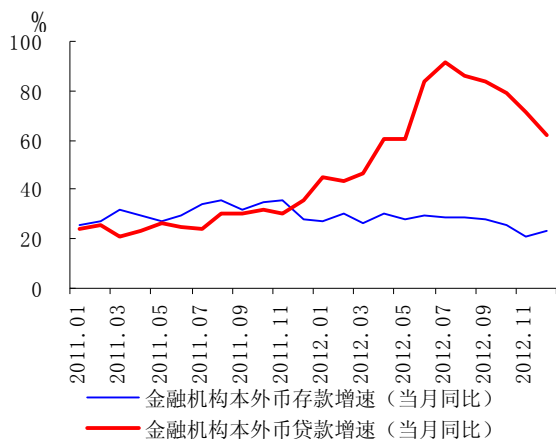
3. 贷款增长较快，结构进一步优化。截至2012年末，西藏金融机构本外币各项贷款余额为664.0亿元，同比增加255.0亿元，增长62.3%，增量和增幅分别高出上年147.8亿元和26.8个百分点（见图3）。其中，人民币各项贷款余额为663.8亿元，同比增长62.4%（见图2）。



数据来源：《西藏自治区金融统计月报》。

图 2 2012 年西藏自治区金融机构人民币贷款增长变化

贷款结构进一步优化，重点投向了农牧区、中小企业和基本建设项目等领域及票据融资。截至2012年末，涉农贷款余额为88.6亿元，同比增长13.0%；中小企业贷款余额为193.1亿元，同比增长63.7%；基本建设项目及前期费用贷款余额为166.1亿元，同比增长83.9%；票据融资余额为72.6亿元，同比增长23.8%。



数据来源：《西藏自治区金融统计月报》。

图3 2011~2012年西藏自治区金融机构本外币存、贷款增速变化

4. 继续执行贷款优惠利率政策，利率水平保持平稳。2012年，西藏银行业金融机构继续执行中央赋予西藏的贷款优惠利率政策，除居民购买第二套及以上住房贷款执行西藏贷款优惠利率的1.1倍外，各银行机构其他贷款利率均未浮动。存款利率政策与全国保持同步，除西藏银行各期限存款利率均上浮至1.1倍外，其他在藏银行业金融机构存款利率均按各自总行要求的浮动水平执行。金融机构定价能力还需进一步提升。

2012年，西藏民间借贷利率走势保持平稳，加权平均利率为9.88%，较上年下降0.8个百分点。

西藏辖区各商业银行机构对美元、欧元、港元、日元4种币种的活期、7天通知和1年（含1年）以内定期存款利率，均执行中国人民银行公布的基准利率上限，其他档次和币种按各自总行规定的利率执行。2012年，大部分币种小额存款利率年内保持不变，全区仅发生1笔大额存款业务。截至2012年末，西藏金融机构外汇各项存款余额5836.6万美元，同比增长192.8%。

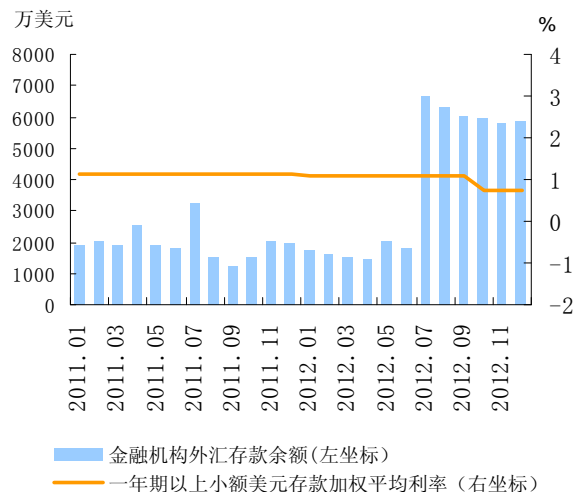
表2 2012年西藏自治区人民币贷款各利率区间占比

单位：%

月份	1月	2月	3月	4月	5月	6月
合计	100	100	100	100	100	100
[0.9, 1.0)	—	—	—	—	—	—
1.0	100.0	100.0	100.0	100.0	100.0	100.0
上浮水平						
小计	0.0	0.0	0.0	0.0	0.0	0.0
(1.0, 1.1]	0.0	0.0	0.0	0.0	0.0	0.0
(1.1, 1.3]	—	—	—	—	—	—
(1.3, 1.5]	—	—	—	—	—	—
(1.5, 2.0]	—	—	—	—	—	—
2.0以上	—	—	—	—	—	—
月份	7月	8月	9月	10月	11月	12月
合计	100	100	100	100	100	100
[0.9, 1.0)	—	—	—	—	—	—
1.0	100.0	100.0	100.0	99.9	99.9	99.9
上浮水平						
小计	0.0	0.0	0.0	0.1	0.1	0.1
(1.0, 1.1]	0.0	0.0	0.0	0.1	0.1	0.1
(1.1, 1.3]	—	—	—	—	—	—
(1.3, 1.5]	—	—	—	—	—	—
(1.5, 2.0]	—	—	—	—	—	—
2.0以上	—	—	—	—	—	—

注：2012年8-12月统计数据的下浮区间为[0.7, 1.0)。

数据来源：各商业银行西藏自治区分行。



数据来源：各商业银行西藏自治区分行。

图4 2011~2012年西藏自治区金融机构外币存款余额及外币存款利率

5. 经营效益稳步提高，风险防控能力增强。西藏银行业金融机构加大营销力度，经营效益不断提高。2012年，西藏银行业金融机构实现账面

利润总额14.0亿元，同比增长15.1%。资产利润率为1.7%，比上年提高0.5个百分点。同时，加强贷款管理和风险管控，保持经营运行的稳健性。截至2012年末，西藏银行业金融机构不良贷款率为0.7%，比年初下降1.2个百分点。辖区法人银行机构核心资本充足率为41.2%。

6. 跨境贸易人民币结算业务稳步推进，持续快速增长。2012年，全区累计办理跨境人民币结算业务75.5亿元，同比增加39.1亿元，增长1.1倍。其中，货物贸易出口结算金额75.3亿元，占全部结算总额的99.6%；货物进口结算金额0.2亿元；服务贸易和其他经常项目进出口业务结算金额0.1亿元。人民币结算地域范围不断扩大，除尼泊尔、香港外，还包括日本、丹麦、意大利等国家和地区。

（二）证券业稳步发展，上市公司经营状况良好

2012年，西藏证券业稳步发展，经营效益提高。上市公司数量增加，经营状况保持良好。

1. 证券业经营效益提高。截至2012年末，西藏辖区有一家证券公司，即西藏同信证券有限责任公司；证券营业部5家，其中拉萨市3家、山南和林芝地区各1家。证券业资产总额和业务规模不断扩大。截至2012年末，法人证券机构资产总额30.9亿元，同比增长17.2%。实现营业收入3.2亿元，同比增长33.9%。辖内证券市场交易额为120.4亿元。

2. 上市公司经营状况保持良好。截至2012年末，西藏共有11家上市公司，同比增加1家。其中，境内上市10家，香港上市1家。10家境内上市公司通过股票市场募集资金7.4亿元（见表3）；总市值为572.3亿元，占西藏地区生产总值的81.6%。

表 3 2012 年西藏自治区证券业基本情况表

项 目	数量
总部设在辖内的证券公司数(家)	1
总部设在辖内的基金公司数(家)	0
总部设在辖内的期货公司数(家)	0
年末国内上市公司数(家)	10
当年国内股票(A股)筹资(亿元)	7.4
当年发行H股筹资(亿元)	0
当年国内债券筹资(亿元)	0
其中: 短期融资券筹资额(亿元)	0
中期票据筹资额(亿元)	0

数据来源：西藏证监局。

（三）保险业健康发展，保费收入和赔付支出快速增长

2012年，西藏保险业总体运行良好，资产规模稳步扩大，保费收入和赔付支出快速增长，经济补偿功能不断增强。

1. 保险业资产规模稳步扩大。截至2012年末，西藏保险市场共有省级分公司5家，其中财产险分公司4家，人身险分公司1家（见表4）。保险业总资产为4.6亿元，同比增长32.4%；从业人员达881人。

2. 保费收入快速增长，赔付能力不断增强。2012年，保险业实现保费收入9.5亿元，同比增长25.5%，较全国平均水平高出17.5个百分点。其中，财产险实现保费收入6.5亿元，同比增长13.7%；人身险实现保费收入3.0亿元，同比增长61.6%。经济补偿能力不断增强。2012年，保险业赔付支出4.1亿元，同比增长21.2%。保险深度、保险密度分别较上年提高0.1个百分点和59.2元（见表4）。

表 4 2012 年西藏自治区保险业基本情况表

项 目	数量
总部设在辖内的保险公司数(家)	0
其中: 财产险经营主体(家)	0
人身险经营主体(家)	0
保险公司分支机构(家)	5
其中: 财产险公司分支机构(家)	4
人身险公司分支机构(家)	1
保费收入(中外资, 亿元)	9.5
其中: 财产险保费收入(中外资, 亿元)	6.5
人身险保费收入(中外资, 亿元)	3.0
各类赔款给付(中外资, 亿元)	4.1
保险密度(元/人)	309.7
保险深度(%)	1.4

数据来源：西藏保监局。

（四）非金融机构部门融资量大幅增长，金融市场交易活跃

2012年，西藏金融市场健康发展，非金融机构部门融资量大幅增长，票据融资持续增加，黄金投资性交易活跃。

1. 非金融机构部门融资量大幅增长。2012年，西藏非金融机构部门融资总额达262.4亿元，同比增长83.4%。在融资结构中，贷款融资仍占据主导地位，占融资总额的97.2%，高于上年22.3个百分点；股票融资规模有所下降，占融资总额

的2.8%（见表5）。

表 5 2001~2012 年西藏自治区非金融机构部门融资结构表

	融资量 (亿元人民币)	比重 (%)		
		贷款	债券 (含可转债)	股票
2001	15.9	85.9	0.0	14.1
2002	24.5	100.0	0.0	0.0
2003	23.3	100.0	0.0	0.0
2004	30.6	100.0	0.0	0.0
2005	10.9	100.0	0.0	0.0
2006	25.0	100.0	0.0	0.0
2007	19.7	100.0	0.0	0.0
2008	25.8	100.0	0.0	0.0
2009	36.2	86.7	0.0	13.3
2010	111.4	48.0	0.0	52.0
2011	143.1	74.9	7.0	18.1
2012	262.4	97.2	0.0	2.8

数据来源：《西藏自治区金融统计月报》、西藏证监局。

2. 票据业务稳步发展。票据融资增长较快，仍以转贴现为on主，且均为与内地金融机构间的融资。截至2012年末，银行承兑汇票余额4.2亿元，同比增加3.1亿元，全年累计发生6.5亿元，同比增加3.1亿元。票据融资余额72.6亿元，同比增加14.0亿元（见表6）。其中，买断式转贴现余额为72.6亿元，同比增长68.1%。全年累计办理转贴现660.4亿元。

表 6 2012 年西藏自治区金融机构票据业务量统计表

单位: 亿元

季度	银行承兑汇票承兑		贴 现			
			银行承兑汇票		商业承兑汇票	
	余额	累计发生额	余额	累计发生额	余额	累计发生额
1	1.2	0.7	85.9	89.6	0	0
2	1.4	1.8	126.5	256.5	0	0
3	1.5	2.8	129.7	375.1	0	0
4	4.2	6.5	72.6	666.3	0	0

数据来源：各商业银行西藏自治区分行。

表 7 2012 年西藏自治区金融机构票据贴现、转贴现利率表

单位: %

季度	贴 现		转贴现	
	银行承兑汇票	商业承兑汇票	票据买断	票据回购
1	6.26	0.00	7.44	0.00
2	4.84	0.00	4.77	0.00
3	4.86	0.00	5.07	4.47
4	5.45	0.00	4.85	4.98

数据来源：各商业银行西藏自治区分行。

3. 黄金投资性交易继续保持上升态势。受股市震荡走低、房地产市场调控等因素的影响，以实物黄金、纸黄金为主的投资性交易呈逐渐上升趋势。2012年，共销售实物黄金242.8千克，同比增长117.6%，实现销售金额9080.6万元，同比增长127.4%。全区仅中国建设银行西藏自治区分行开办了“账户金”业务。2012年，“账户金”成交量589.1千克，成交金额达20081.3万元。

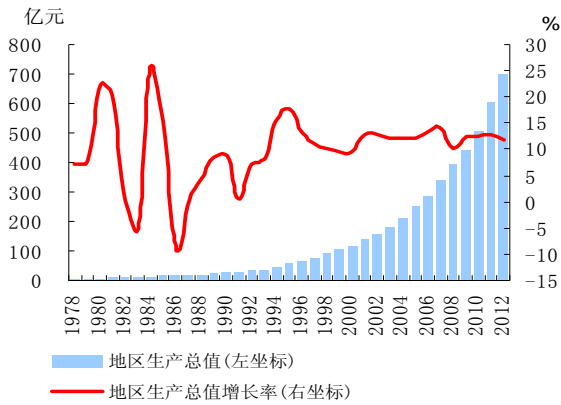
4. 涉外收支和结售汇业务继续增长。2012年，在跨境人民币结算业务大幅增长的拉动下，全区涉外收支总额达到17.6亿美元，同比增长97.4%。跨境外汇收支顺差额为2.1亿美元，同比增长6.2%。银行代客结售汇总额继续增长并仍呈现顺差格局，顺收额有所收窄。2012年，辖区银行结售汇总额为4.7亿美元，同比增长15.6%。银行结售汇顺收额1.7亿美元，同比减少31.7%。

（五）金融基础设施逐步完善，生态环境不断优化

2012年，西藏金融生态环境建设稳步推进，金融业发展环境不断优化。一是社会信用体系建设工作全面推进。继续采集和完善全区住房公积金缴存、企业环境违法、拖欠工资等非银行信息，加快征信系统建设。截至2012年末，企业征信系统共收录全区企事业单位及其它经济组织6473户，同比增长3.9%；个人征信系统收录全区自然人约104.8万人，同比增长9.9%。继续加快农牧区信用体系建设，优化农牧区信用环境。全年评定信用乡（镇）251个、信用村2214个。二是支付结算系统建设稳步推进。2012年，全区大小额支付系统处理支付业务144.9万笔，金额20012.0亿元，比上年分别增长42.3%和39.5%。网上支付、电话支付、移动支付等新兴支付工具的发展进一步提升了西藏支付结算服务水平。三是金融法制环境进一步完善。严厉打击破坏金融秩序、骗取银行贷款、逃废金融债务的行为，切实维护金融债权的合法权益。开展“9.16平安西藏”、“12.4法制宣传日”等活动，广泛宣传金融法律法规和金融安全知识，营造良好的金融法制氛围。

二、经济运行情况

2012年，西藏全区充分利用财税、金融等手段加强经济调控，全区经济运行呈现出“经济总



数据来源：西藏自治区统计局。

图 5 1978~2012 年西藏自治区地区生产总值及其增长率

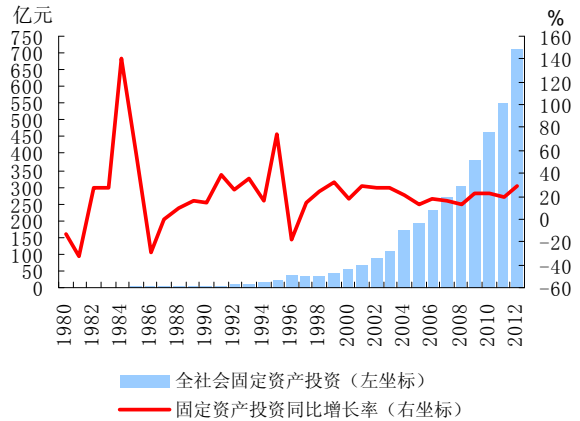
量迈上新台阶、主要指标实现新突破、落实投资取得新进展、人民生活得到新改善”的特点，保持并巩固了跨越式发展的良好势头。全年完成地区生产总值 701.0 亿元，增长 11.8%（见图 5）。

（一）总需求持续扩大，投资消费并驾齐驱的格局进一步巩固

2012年，西藏自治区坚持基础先行，狠抓投资消费双拉动，固定资产投资、城乡消费、外贸进出口均实现大幅增长。

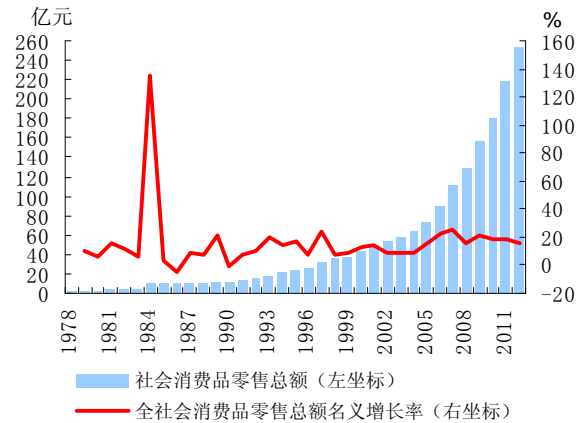
1. 投资规模增长较快，基础设施继续改善。2012年，西藏不断优化投资环境，努力拓宽投资渠道，累计完成固定资产投资710.0亿元，同比增长29.3%，增速比上年上升10.7个百分点（见图6）。从投资主体看，政府投资比例有所下降，全年完成489.2亿元，占投资总额的68.9%，同比下降7.7个百分点。全年完成援藏投资项目1095个，落实援藏资金39.5亿元。在投资的有力保障下，拉萨市城市供暖工程顺利开工，“十二五”规划180个项目投入建设。

2. 市场持续活跃，城乡消费齐头并进的良好态势进一步巩固。2012年全区社会消费品零售总额为254.6亿元，同比增长16.3%（见图7）。其中，城镇和乡村社会商品零售总额分别为211.8亿元、42.9亿元，分别增长18.3%、7.2%。城乡市场体系和商品流通网络不断完善，城乡消费齐头并进的良好态势进一步巩固。



数据来源：西藏自治区统计局。

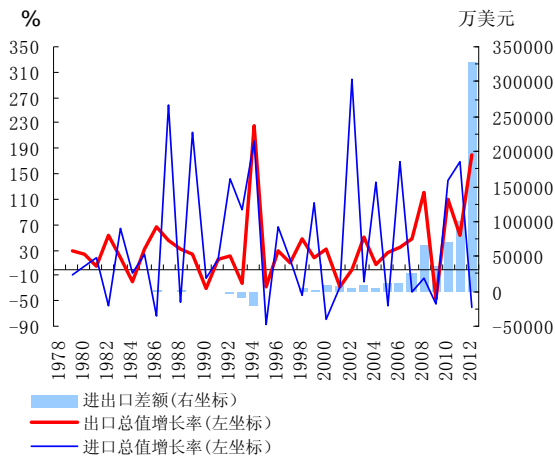
图 6 1980~2012 年西藏自治区固定资产投资及其增长率



数据来源：西藏自治区统计局。

图 7 1978~2012 年西藏自治区社会消费品零售总额及其增长率

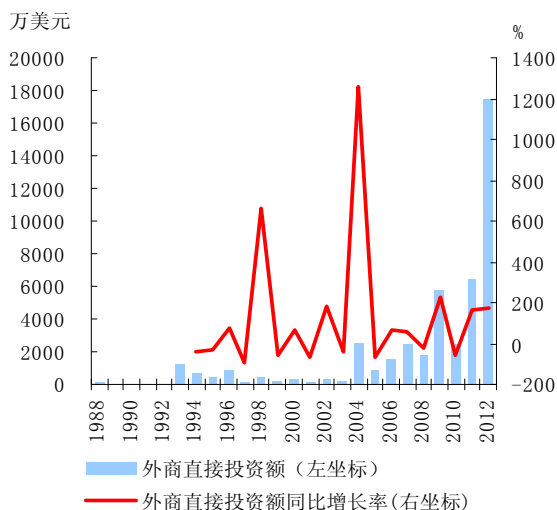
3. 外贸总量实现新突破，实际利用外资大幅增长。2012年，西藏外贸进出口总额达34.2亿美元，同比增长1.5倍。其中，贸易出口33.6亿美元，同比增长1.8倍，进口0.7亿美元，同比下降60.7%（见图8）。全年贸易顺差32.9亿美元，同比增长226.1%。矿泉水、啤酒、青稞酒、藏毯等主要贸易产品出口形势较好。



数据来源：西藏自治区统计局。

图 8 1978~2012 年西藏自治区外贸进出口变动情况

招商引资不断加强，全年落实招商引资项目 502 个，实际到位资金 125.7 亿元，主要涉及旅游服务业、特色产品加工、新能源、矿产开发、水电开发、商贸物流等领域。2012 年合同利用外商直接投资 3.9 亿美元，同比下降 41.7%，实际利用外商直接投资 1.7 亿美元，同比增长 1.7 倍，全年审批利用外商直接投资项目 2 家（见图 9）。



数据来源：西藏自治区统计局。

图 9 2012 年西藏自治区外商直接投资额及其增长率

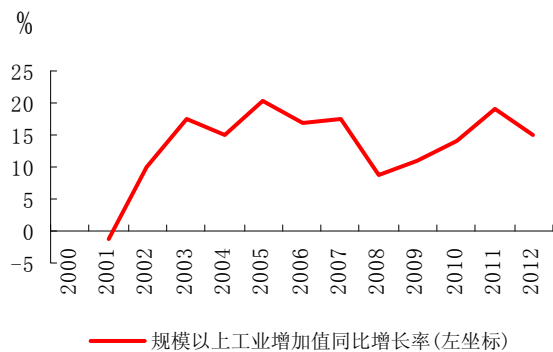
（二）三次产业继续稳步发展，产业结构不断改善

2012 年，西藏自治区三次产业稳步发展，增

加值分别为 80.4 亿元、241.7 亿元、379.0 亿元，同比分别增长 3.4%、14.4% 和 12.0%。产业结构进一步调整，第一产业比重比上年下降 0.8 个百分点，第二产业比重与上年持平，第三产业比重比上年提高 0.8 个百分点。

1. 农业生产稳步提高，农业基础设施建设取得新进展。主要农产品生产取得显著成效，2012 年，粮食总产量达 94.9 万吨，同比增长 1.2%；全年肉产量 29.0 万吨、奶类产量 31.7 万吨，同比分别增长 4.6% 和 1.1%。农业基础设施建设进一步改善。全区特色农牧业生产基地达到 250 个，带动了 150 万农牧民；大力实施“八到农家”工程，解决了 30 万农牧民饮水安全问题、411 个建制村通公路和 15 个乡镇通油路问题、36.9 万多户住房条件较差农牧民的安居问题、52 万无电人口的基本用电问题，完成了 1000 个行政村的农村人居环境建设和环境综合整治工作。

2. 工业生产快速增长。2012 年，西藏工业增加值完成 55.1 亿元，同比增长 14.7%。其中，规模以上工业增加值完成 42.8 亿元，同比增长 15.1%（见图 10）。主要工业品产销两旺，全年工业累计销售产值为 86.6 亿元，同比增长 17.1%，销售率为 102.2%，同比提高 4.8 个百分点。



数据来源：西藏自治区统计局。

图 10 2000~2012 年西藏自治区规模以上工业增加值同比增长率

3. 旅游业不断升温，经济效益不断提高。2012 年，全区旅游业产业链条不断拉长，规模逐渐扩大，经济效益不断提高。全年共接待国内外游客 1058.4 万人次，同比增长 21.7%。其中，接待国内游客 1038.9 万人次，同比增长 23.3%。实现旅游总

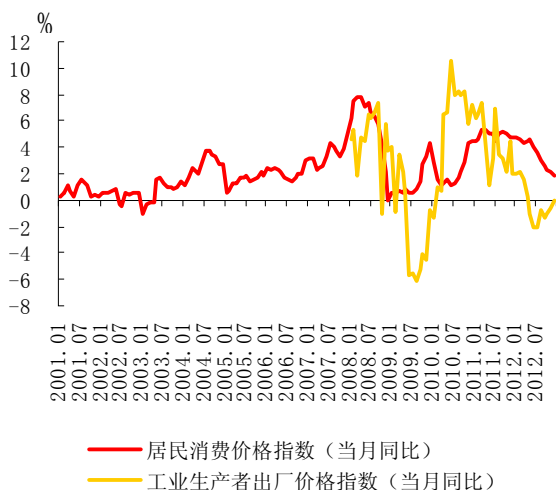
收入126.5亿元，同比增长30.3%，占西藏地区生产总值的18.0%，比上年提高2.0个百分点。

（三）价格涨幅回落，通货膨胀压力有所缓解

2012年，西藏自治区重点强化对生活必需品价格的监测预警，严厉打击各种扰乱市场秩序的不良行为，物价过快上涨的势头得到有效遏制。

1. 居民消费价格涨幅有所回落。2012年，西藏居民消费价格上涨3.5%，同比下降1.5个百分点（见图11）。八大类商品价格同比全部上涨，涨幅最高的仍为食品类价格，全年上涨6.9%，同比下降2.2个百分点；其次是衣着类价格，全年上涨4.3%，同比上升1.5个百分点；其他类价格温和上涨。

2. 生产资料价格涨幅回落。2012年，农业生产资料价格上涨1.6%，同比下降1个百分点；工业生产者出厂价格下跌0.3%，同比下降4.6个百分点。



数据来源：西藏自治区统计局。

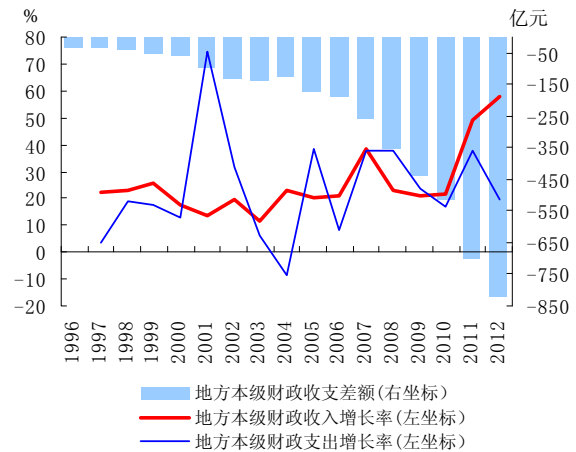
图 11 2001~2012 年西藏自治区居民消费价格和生产者价格变动趋势

3. 上调最低工作标准。2012年9月，西藏自治区上调最低工作标准，从现行的950元、900元、850元三个档次，调整为每月1200元、1150元两个档次。同时，将小时最低工资标准由现行的8.5元、8.0元、7.5元三个档次，调整为11.0元、10.5元两个档次。调整幅度为历年最大，有效改善低收入者生活水平。以高校毕业生、农牧

区富余劳动力、就业困难群体为重点，健全和落实各项扶持政策，提高转移就业的培训规模和组织化程度，努力扩大和创造就业。

（四）财政收支规模持续扩大，自给率稳步提高

2012年，西藏地方财政一般预算收入完成86.6亿元，增长58.1%，增速比上年提高8.7个百分点。其中，各项税收达到70.1亿元，增长52.9%，税收规模再创历史新高。地方财政一般预算支出达到905.3亿元，增长19.4%，增速比上年下降18.2个百分点（见图12）。财政自给率为9.6%，比上年提高2.4个百分点，连续四年提高。财政支出继续向民生领域倾斜，结构进一步优化，各项重点支出得到有效保障。



数据来源：西藏自治区统计局。

图 12 1996~2012 年西藏自治区财政收支状况

（五）生态环境建设扎实推进，节能减排进一步强化

2012年，西藏把生态文明建设放在更加突出的地位，扎实推进湿地、湖泊和生态功能保护区项目建设。全年实现植树造林和封山育林108.6万亩，其中植树造林56.8万亩，封山育林51.8万亩；完成2011年国家下达的36.8万亩森林抚育试点任务和2.5万亩造林补贴试点计划；完成防沙护林体系建设、防沙治沙等15个项目的申报编制工作。森林、草原生态保护补偿奖励得到及时足额兑现，集体林权改革试点主体工作基本完成。强

化节能减排，严格控制“两高一资”项目，加快 顺利通过国家考核。
淘汰落后产能，大力发展可再生能源，节能减排

专栏 西藏银行卡助农取款服务初显成效

西藏农牧区人口居住分散，受道路交通、电力、通讯条件的制约，农牧区金融网点少、金融基础设施薄弱。特别是近年来国家出台的各类支农补贴等惠农政策主要依托银行卡进行资金发放。农牧民为支取补贴资金，频繁往返县、乡金融网点，费用成本较高。为有效解决农牧民办理存取款等金融业务难的问题，辖区金融机构以推广银行卡助农取款服务为突破口，推动农牧区金融支付环境建设，加大金融对农牧区发展的支持力度。

一、主要做法

一是加强调研与宣传力度。根据《中国人民银行关于推广银行卡助农取款服务的通知》精神，中国人民银行拉萨中心支行派工作组赴农牧区深入开展调研，并组织协调各银行业金融机构召开助农取款金融联席会议，了解银行卡助农取款服务开展情况和存在的问题以及困难。同时，通过印制藏汉双语宣传品和大屏幕宣传等方式在全区开展宣传，大力推广银行卡助农取款服务。

二是着力推进银行卡助农取款服务试点工作。自2012年3月以来，中国银行西藏自治区分行、中国农业银行西藏自治区分行和中国邮政储蓄银行西藏自治区分行先后开展了银行卡助农取款服务。该三家试点银行加紧系统改造，着力宣传银行卡助农取款服务知识，促使助农取款服务在辖内顺利开展，为农牧民群众提供了方便快捷的金融服务。

三是大力推广惠农卡。在中国人民银行拉萨中心支行和中国银联西藏分公司联合指导下，中国农业银行西藏自治区分行在林芝地区启动了农牧民财政补助资金代理试点工作，通过银政合作，以户为单位为广大农牧民办理惠农卡，将中央惠农惠牧补贴通过惠农卡发放，并在农牧区设置助农取款服务点，积极开展银行卡助农取款服务工作。

二、取得的成效

西藏全辖投入大量人力、物力开展银行卡助农取款服务，为农牧民群众提供了便利的金融服务，实现国家涉农补贴款项直接发放到农牧民手中，而且将银行金融服务延伸到乡村服务点，进一步完善农牧区金融服务体系。2012年，西藏金融机构在拉萨、林芝及日喀则地区有条件的村镇共布放受理终端115台，受理取款交易笔数979笔、查询交易笔数475笔，交易金额233293元。其中，中国农业银行西藏自治区分行新发放惠农卡47724张，设立银行卡助农取款服务点102个，交易金额达167938元。

三、政策建议

下一步，西藏各金融机构将进一步推动全区助农取款服务工作，使这项服务落实到全区金融空白乡镇，切实服务“三农”。一是加大宣传力度，普及用卡知识。积极向农牧区开展惠农补贴政策、助农取款、银行卡办理和风险防范等知识的宣传，帮助农牧民了解助农取款查询、取现等业务的操作流程，增强农牧民使用银行卡意识。二是加强对业务人员及特约商户的培训和管理工作，提高金融服务水平和效率。积极采取有效措施，做好POS终端机具的安装和维护工作，并不断提升助农取款服务的功能，切实满足农牧区群众的金融需求。

（六）房地产市场总体平稳，政策性房地产金融支持力度增强

2012年，西藏房地产投资规模和销售面积增长较快，房地产销售价格同比回落，政策性房地产金融支持力度增强。

1. 房地产投资规模增长。2012年，西藏房地产开发投资累计完成6.9亿元，同比增长33.9%，

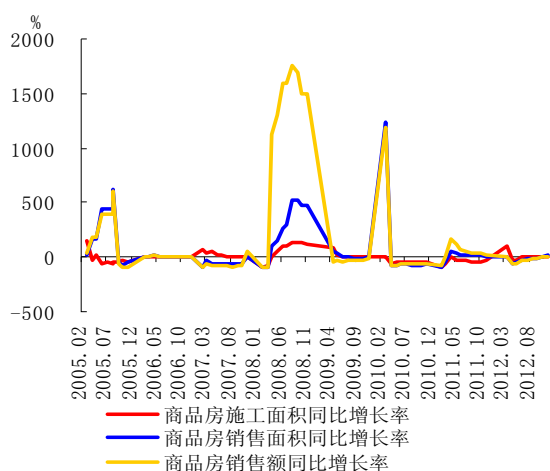
投资额占全区固定资产投资总量的1.0%。

2. 房地产施工面积减少。2012年，西藏商品房施工面积达47.3万平方米，同比下降2.9%（见图13）；新开工面积为22.7万平方米，同比上升4%。

3. 房地产销售增长较快。全年商品房累计销售面积完成22.5万平方米，同比增长18.5%；全年销售额累计完成7.4亿元，同比增长10.7%（见

图13)。

4. 房地产价格下降。按照商品房销售额与销售面积计算,2012年西藏商品房销售均价为3269元/平方米,同比下降5.4%。



数据来源: 西藏自治区统计局。

图 13 2005~2012年西藏自治区商品房施工和销售变动趋势

5. 政策性房地产金融支持力度增强。截至2012年末,西藏房地产贷款余额为40.5亿元,同比下降1.0%,占金融机构人民币各项贷款余额的6.1%,比2011年末下降3.9个百分点。在房地产贷款总量减少的情况下,政策性房地产贷款逆势上涨。截至2012年末,西藏政策性住房贷款余额22.7亿元,同比增长9.0%。

三、预测与展望

西藏经济连续20年保持快速增长,发展势头强劲,产业结构进一步优化,项目建设加快推进,特色产业加速培育,经济发展环境不断向好,但也存在经济增长主要依赖国家投资、经济结构总体较为单一、消费内生动力不足等问题。总体来看,2013年西藏经济发展机遇大于挑战,经济将继续保持快速增长的良好势头。预计2013年西藏地区生产总值增长12%以上,社会消费品零售总额增长18%以上,农牧民人均纯收入增长13%以上,居民消费价格指数控制在3.5%左右。

2013年,西藏金融机构将以党的十八大精神为指导,认真执行中央的宏观经济政策,以科学发展为主题,以加快转变经济发展方式为主线,坚持稳中求进的工作总基调,坚持“区别对待、有保有压”的信贷原则,全面贯彻落实好稳健的货币政策和中央赋予西藏的特殊优惠金融政策,把握好信贷投放的重点、力度和节奏,促进信贷合理适度增长,进一步优化信贷结构,着力改进对实体经济的金融服务,支持实体经济发展。

总 纂: 郭振海 张伟 单曲

统 稿: 李玉福 何俊斌 索珍 泽仁央宗 邓丽姬

执 笔: 邓丽姬

提供材料的还有: 佟亮 杨伟 郭大昊 德吉 蒋建军 曾茂娟 杨富彬 次仁顿珠 达瓦萨珍 彭志坚 肖筱 德吉央宗 唐静俐

附录：

（一）西藏自治区经济金融大事记

1月17日，西藏自治区人民政府与四川省人民政府签署《西藏自治区人民政府 四川省人民政府战略合作框架协议》。

3月12日，林芝银信投资担保有限公司在西藏林芝地区挂牌成立，这是林芝地区首家融资性担保机构，填补了西藏各地区及县域无融资性担保机构的空白。

4月24日至28日，由中国人民银行拉萨中心支行牵头、各商业银行区分为成员的西藏自治区银行业调研组，赴昌都地区开展调研工作。

5月22日，西藏银行在拉萨市举行开业典礼，正式对外营业。

8月8日，西藏首家政策性银行—中国农业发展银行西藏自治区分行在拉萨正式揭牌成立。

8月31日，中国建设银行西藏自治区分行联合自治区住房和城乡建设厅率先推出以金融 IC 卡为载体的公积金龙卡，这是西藏自治区银行业金融机构发行的第一张 IC 卡，填补了西藏无 IC 卡的空白。

9月25日至26日，西藏牧区工作会议在拉萨召开。

10月15日，西藏自治区党委、政府在拉萨召开昌都工作会议，全力支持昌都跨越式发展和长治久安。

12月16日，中国工商银行林芝支行举办开业典礼，标志着林芝地区已初步形成由四大国有商业银行为主体，证券、保险、担保公司并存的金融体系。

12月25日，中国建设银行西藏自治区分行第一家县域机构芒康县支行正式开业运营。

（二）西藏自治区主要经济金融指标

表 1 西藏自治区主要存贷款指标

	1月	2月	3月	4月	5月	6月	7月	8月	9月	10月	11月	12月	
本外币	金融机构各项存款余额(亿元)	1631.5	1647.8	1670.3	1730.5	1756.9	1858.3	1899.7	1952.4	2003.6	2045.6	2024.5	2054.2
	其中:城乡居民储蓄存款	320.9	315.8	322	320.7	325	331.3	339.3	349	366.6	369.4	388.8	404.3
	单位存款	1115.7	1158.6	1244.7	1234.2	1275.5	1319.7	1327.4	1351.2	1392.3	1406.8	1395.1	1477.6
	各项存款余额比上月增加(亿元)	-31	16.3	22.5	60.1	26.4	101.4	41.4	52.7	51.2	42	-21.1	29.7
	金融机构各项存款同比增长(%)	27.2	30	26.2	30.6	27.7	29.6	28.8	28.8	28.1	25.9	21	23.6
	金融机构各项贷款余额(亿元)	446.6	452.6	460.2	508.5	523.1	615	641.5	651.8	669	663.8	657.6	664
	其中:短期	73.9	78.1	84.5	89.3	94.2	97.9	106.1	106.7	110.8	119.4	127.1	126.8
	中长期	284.7	291.4	289.9	332.5	342.8	390.6	396.3	407.9	428.4	439.9	449.1	464.7
	票据融资	88	83	85.9	86.6	86	126.5	139.1	137.2	129.7	104.6	81.4	72.6
	各项贷款余额比上月增加(亿元)	37.6	5.9	7.6	48.3	14.6	92	26.5	10.3	17.2	-5.2	-6.3	6.5
	其中:短期	-0.4	4.2	6.3	4.8	4.9	3.7	8.2	0.6	4.1	8.5	7.8	-0.4
	中长期	8.6	6.7	-1.5	42.6	10.4	47.8	5.7	11.6	20.5	11.5	9.2	15.6
	票据融资	29.4	-5	2.8	0.7	-0.5	40.4	12.6	-1.9	-7.5	-25.1	-23.2	-8.8
	金融机构各项贷款同比增长(%)	45.3	43.3	46.8	60.1	60.8	83.6	91.7	85.8	84	79.2	71	62.3
	其中:短期	17.3	23.3	41.3	42.7	40.8	41.3	59.9	60.5	70.8	76.7	93.4	70.6
	中长期	32.9	35.5	32.2	51.3	55.1	71.9	75	72.6	72.8	74.6	68.7	68.3
	票据融资	192.6	121.9	149.4	145.1	131.3	228.9	232.6	186.5	155.1	105.2	54.7	23.8
	建筑业贷款余额(亿元)	56.8	60.8	61.7	72.8	79.7	83.9	86.4	93.7	103.2	111	114.8	114.3
	房地产业贷款余额(亿元)	2.7	4.7	4.6	4.6	4.6	4.8	5.1	5.1	6.6	8.8	8.9	9.4
	建筑业贷款同比增长(%)	104.3	118.7	125	176.4	203.7	208.6	234.6	180.1	146.4	148.7	114.6	113.9
房地产业贷款同比增长(%)	-26.8	27.9	27.3	28.6	29	36.5	66.9	71	122.3	223.9	329.8	301	
人民币	金融机构各项存款余额(亿元)	1630.4	1646.8	1669.4	1729.5	1755.6	1857.1	1895.5	1948.4	1999.7	2041.8	2020.8	2050.6
	其中:城乡居民储蓄存款	320.5	315.3	321.6	320.3	324.6	330.8	338.9	348.6	366.2	369	388.3	403.9
	单位存款	1115	1158.1	1244.2	1233.8	1274.8	1319	1323.7	1347.8	1389	1403.6	1392	1474.5
	各项存款余额比上月增加(亿元)	-30.8	16.4	22.6	60.2	26.1	101.5	38.3	52.9	51.4	42.1	-21	29.7
	其中:城乡居民储蓄存款	1.6	-5.1	6.3	-1.3	4.3	6.3	8.1	9.7	17.6	2.8	19.4	15.6
	单位存款	-36.2	43	86.2	-10.4	41	44.3	4.7	24.1	41.3	14.6	-11.6	82.5
	各项存款同比增长(%)	27.2	30.1	26.3	30.7	27.7	29.6	28.7	28.6	27.9	25.7	20.8	23.4
	其中:城乡居民储蓄存款	18.8	20.9	23.5	22.7	23.5	22	21.6	22.1	24.1	25	27.3	26.7
	单位存款	30.8	34.7	40.7	37.4	41	34.4	31.5	31.6	36.2	33.9	29.6	28.1
	金融机构各项贷款余额(亿元)	446.3	452.3	459.9	508.2	522.8	614.7	641.2	651.5	668.7	663.6	657.3	663.8
	其中:个人消费贷款	68.6	69.4	71.4	71.5	72.6	73.3	74.1	74.6	76.1	76.3	77	77.9
	票据融资	88	83	85.9	86.6	86	126.5	139.1	137.2	129.7	104.6	81.4	72.6
	各项贷款余额比上月增加(亿元)	37.6	5.9	7.6	48.3	14.6	92	26.5	10.3	17.2	-5.2	-6.3	6.5
	其中:个人消费贷款	0.1	0.8	2	0.1	1.1	0.7	0.8	0.6	1.5	0.1	0.7	0.9
	票据融资	29.4	-5	2.8	0.7	-0.5	40.4	12.6	-1.9	-7.5	-25.1	-23.2	-8.8
	金融机构各项贷款同比增长(%)	45.3	43.3	46.8	60.1	60.9	83.7	91.8	85.9	84	79.3	71.1	62.4
其中:个人消费贷款	-13	-10	-5.5	-6.2	-5.8	-4.7	-1.5	0.2	2.3	3.8	5	13.7	
票据融资	192.6	121.9	149.4	145.1	131.3	228.9	232.6	186.5	155.1	105.2	54.7	23.8	
外币	金融机构外币存款余额(亿美元)	0.2	0.2	0.1	0.1	0.2	0.2	0.7	0.6	0.6	0.6	0.6	0.6
	金融机构外币存款同比增长(%)	-7.8	-17.9	-23.1	-43.7	5.7	-1.1	106.8	319.1	391.8	293.0	185.9	192.8
	金融机构外币贷款余额(亿美元)	0.0	0.0	0.0	0.0	0.0	0.0	0.0	0.0	0.0	0.0	0.0	
	金融机构外币贷款同比增长(%)	-4.0	-4.0	-4.7	-5.0	-3.9	-3.8	-3.9	-3.6	-3.8	-3.7	-3.8	-4.3

数据来源:《西藏自治区金融统计月报》和《西藏金融统计专项报表》。

表2 西藏自治区各类价格指数

	居民消费价格指数		农业生产资料价格指数		工业生产者购进价格指数		工业生产者出厂价格指数		
	当月同比	累计同比	当月同比	累计同比	当月同比	累计同比	当月同比	累计同比	
2001	—	0.2	—	—	—	—	—	—	
2002	—	0.4	—	—	—	—	—	—	
2003	—	0.9	—	2.8	—	—	—	—	
2004	—	2.7	—	1.3	—	—	—	—	
2005	—	1.5	—	1.0	—	—	—	—	
2006	—	2.0	—	0.4	—	—	—	—	
2007	—	3.4	—	1.1	—	—	—	—	
2008	—	5.7	—	3.2	—	—	—	5.6	
2009	—	1.4	—	-0.9	—	—	—	-1.8	
2010	—	2.2	—	0.6	—	—	—	5.8	
2011	—	5.0	—	2.6	—	—	—	4.3	
2012	—	3.5	—	1.6	—	—	—	-0.3	
2011	1	4.5	4.5	0.8	0.8	—	—	6.2	6.2
	2	4.6	4.5	0.8	0.8	—	—	6.5	6.5
	3	5.3	4.8	1.0	0.9	—	—	7.4	6.8
	4	5.4	4.9	1.5	1.0	—	—	4.3	6.2
	5	5.1	5.0	1.9	1.2	—	—	1.2	5.8
	6	5.0	5.0	1.9	1.3	—	—	3.1	5.3
	7	4.5	4.8	1.4	1.1	—	—	6.9	6.0
	8	5.1	5.0	6.8	6.7	—	—	3.4	4.9
	9	5.2	5.0	3.2	2.0	—	—	3.2	4.7
	10	5.0	5.0	2.8	2.6	—	—	2.2	4.4
	11	4.8	5.0	2.8	2.6	—	—	4.5	4.4
	12	4.8	5.0	2.6	2.6	—	—	2.0	4.3
2012	1	—	—	—	—	—	—	—	—
	2	4.6	4.7	2.4	2.5	—	—	2.1	2.1
	3	4.3	4.5	1.5	2.2	—	—	1.6	1.9
	4	4.4	4.5	1.7	2.0	—	—	0.3	1.5
	5	4.6	4.5	1.9	2.0	—	—	-1.1	1.0
	6	4.0	4.4	1.6	1.9	—	—	-2.0	0.5
	7	3.6	4.3	1.4	1.9	—	—	-2.1	0.1
	8	3.0	4.2	1.4	1.8	—	—	-0.7	0.0
	9	2.6	4.0	1.4	1.8	—	—	-1.4	-0.2
	10	2.3	3.8	1.3	1.7	—	—	-1.1	-0.3
	11	2.1	3.7	1.3	1.7	—	—	-0.6	-0.3
	12	1.9	3.5	1.3	1.6	—	—	—	-0.3

数据来源：西藏统计局。

表3 西藏自治区主要经济指标

	1月	2月	3月	4月	5月	6月	7月	8月	9月	10月	11月	12月
	绝对值（自年初累计）											
地区生产总值（亿元）	—	—	132.7	—	—	287.2	—	—	498.7	—	—	701.0
第一产业	—	—	10.9	—	—	30.8	—	—	56.1	—	—	80.4
第二产业	—	—	15.6	—	—	75.9	—	—	160.8	—	—	241.7
第三产业	—	—	106.2	—	—	180.6	—	—	281.8	—	—	379.0
工业增加值（亿元）	—	—	7.2	—	—	20.6	—	—	33.8	—	—	55.1
固定资产投资（亿元）	—	6.2	30.1	71.7	123.8	228.3	324.1	399.7	496.6	589.0	643.6	710.0
房地产开发投资	—	0.0	0.5	0.9	1.2	2.2	3.1	4.0	4.7	5.3	6.3	6.9
社会消费品零售总额（亿元）	—	40.3	56.7	74.0	94.0	113.9	134.0	155.2	180.4	204.8	223.9	254.6
外贸进出口总额（万美元）	—	13956	25506	45978	72514	101580	159959	195286	248134	289264	317948	342397
进口	—	262	413	623	856	1049	1185	5631	6367	6523	6704	6896
出口	—	13694	25093	45355	71658	100531	158774	189655	241767	282741	311243	335501
进出口差额(出口—进口)	—	13432	24680	44732	70802	99482	157589	184024	235400	276218	304539	328605
外商实际直接投资（万美元）	—	—	—	—	—	—	—	—	—	—	—	17402
地方财政收支差额（亿元）	—	-86.6	-154.2	-191.8	-256.7	-319.7	-380.7	-474.4	-546.1	-587.6	-699.4	-818.8
地方财政收入	—	7.7	12.2	16.6	20.5	27.4	33.7	38.0	44.3	51.0	74.0	86.6
地方财政支出	—	94.4	166.4	208.4	277.3	347.1	414.4	512.5	590.4	638.6	773.4	905.3
城镇登记失业率（%）（季度）	—	—	—	—	—	—	—	—	—	—	—	—
	同比累计增长率（%）											
地区生产总值	—	—	11.4	—	—	11.3	—	—	11.4	—	—	11.8
第一产业	—	—	2.7	—	—	3.0	—	—	3.0	—	—	3.4
第二产业	—	—	17.3	—	—	15.4	—	—	12.9	—	—	14.4
第三产业	—	—	11.6	—	—	11.2	—	—	12.3	—	—	12.0
工业增加值	—	—	9.5	—	—	12.7	—	—	13.8	—	—	14.7
固定资产投资	—	150.0	44.0	19.7	24.0	25.1	31.6	28.6	25.4	27.6	32.1	29.3
房地产开发投资	—	—	-55.1	-31.6	-52.4	-15.1	14.2	8.6	9.0	39.4	47.2	33.9
社会消费品零售总额	—	13.9	14.3	14.4	14.4	14.6	14.8	14.9	15.5	16.3	16.4	16.3
外贸进出口总额	—	13.4	52.3	117.2	154.1	170.3	217.9	183.1	196.0	209.6	170.0	150.0
进口	—	-58.5	-44.6	-31.1	-25.9	-58.4	-83.3	-51.4	-45.9	-49.1	-60.9	-60.7
出口	—	17.3	56.8	123.7	161.7	186.7	267.5	230.4	235.5	250.7	210.0	180.0
外商实际直接投资	—	—	—	—	—	—	—	—	—	—	—	169.4
地方财政收入	—	20.2	20.1	20.0	14.4	17.2	17.9	14.7	16.2	17.1	51.7	58.1
地方财政支出	—	50.1	64.1	56.0	60.8	29.7	25.4	33.4	29.2	16.9	22.1	19.4

数据来源：西藏统计局。