

# 2012年青海省金融运行报告

中国人民银行西宁中心支行

货币政策分析小组

## [内容摘要]

2012年，青海省全面贯彻中央加强和改善宏观调控的各项政策措施，全省经济金融保持平稳较快增长。在不确定因素依然较多、工业利润收窄的压力下，地区经济建设紧抓国家区域统筹发展的战略契机，不断优化产业链组合，增强优势行业的辐射带动能力，地区生产总值、城乡居民收入等主要经济指标处于高位运行区间，经济社会快速发展的势头不减。金融部门不断提升服务水平，优化信贷结构和拓宽融资渠道，支持实体经济发展，金融业自身也在深化改革的过程中不断提升管理水平，盈利能力和抗风险能力显著增强。2013年，青海省经济金融部门将继续按照党的“十八大”关于全面建成小康社会的总体部署，深化改革、调整结构，不断增强内生性增长动力，切实提高经济社会发展质量和人民生活水平。

# 目 录

<b>一、金融运行情况</b> .....	4
(一) 银行业健康发展, 存贷款保持合理增长 .....	4
(二) 证券业平稳发展, 上市公司培育步伐加快 .....	7
(三) 保险业加速发展, 保障能力稳步提升 .....	7
(四) 金融市场加快发展, 融资结构显著优化 .....	8
(五) 金融生态环境持续改善 .....	8
<b>二、经济运行情况</b> .....	9
(一) 投资消费协同拉动, 推动经济稳步增长 .....	9
(二) 产业协调发展, 结构明显改善 .....	10
(三) 价格走势回落, 劳动力成本上升 .....	11
(四) 财政收支双增, 民生支出加大 .....	11
(五) 生态建设提速, 节能减排工作扎实推进 .....	12
(六) 房地产平稳运行, 科技事业全面发展 .....	13
<b>三、预测与展望</b> .....	14
<b>附录:</b> .....	15
(一) 青海省经济金融大事记 .....	15
(二) 青海省主要经济金融指标 .....	16

## 专 栏

专栏 1 加快金融市场发展 多元化融资助推青海经济发展 .....	6
专栏 2 金融“五落实”助推玉树重建家园有序推进 .....	12

## 表

表 1	2012 年青海省银行类金融机构情况 .....	4
表 2	2012 年青海省人民币贷款各月利率浮动区间占比表.....	5
表 3	2012 年青海省证券业基本情况表 .....	7
表 4	2012 年青海省保险业基本情况表 .....	8
表 5	2001~2012 年青海省非金融机构部门融资结构表 .....	8
表 6	2012 年青海省金融机构票据业务量统计表 .....	8
表 7	2012 年金融机构票据贴现、转贴现利率表 .....	8

## 图

图 1	2011~2012 年青海省金融机构人民币存款增长变化.....	4
图 2	2011~2012 年金融机构人民币贷款增长变化.....	5
图 3	2011~2012 年青海省金融机构本外币存、贷款增速变化.....	5
图 4	2011~2012 年青海省金融机构外币存款余额及外币存款利率.....	6
图 5	1978~2012 年青海省地区生产总值及其增长率 .....	9
图 6	1980~2012 年青海省固定资产投资及其增长率 .....	9
图 7	1978~2012 年青海省社会消费品零售总额及其增长率.....	10
图 8	1978~2012 年青海省外贸进出口变动情况 .....	10
图 9	1992~2012 年青海省外商直接投资情况 .....	10
图 10	1978~2012 年青海省规模以上工业增加值同比增长率.....	11
图 11	2001~2012 年青海省居民消费价格和生产者价格变动趋势.....	11
图 12	1986~2012 年青海省财政收支状况 .....	12
图 13	2002~2012 年青海省商品房施工和销售变动趋势.....	13
图 14	2012 年西宁市新建住宅销售价格变动趋势 .....	14

## 一、金融运行情况

2012年青海省金融业认真贯彻稳健货币政策，银行、证券、保险协调发展，服务能力持续提升，全年金融运行态势良好。

### （一）银行业健康发展，存贷款保持合理增长

1. 经营实力提升，网点布局优化。2012年，青海省银行业金融机构资产规模不断扩大，资产质量稳步提高，抗风险能力进一步增强，经营效益保持较好水平。2012年资产总额较上年增长29.8%，不良贷款率下降1.6个百分点，资产利润率同比提高0.2个百分点。全年新增各类网点机构10个，多分布于农村地区，城乡网点布局更趋合理，网点建设对促进城乡统筹发展发挥了积极作用。

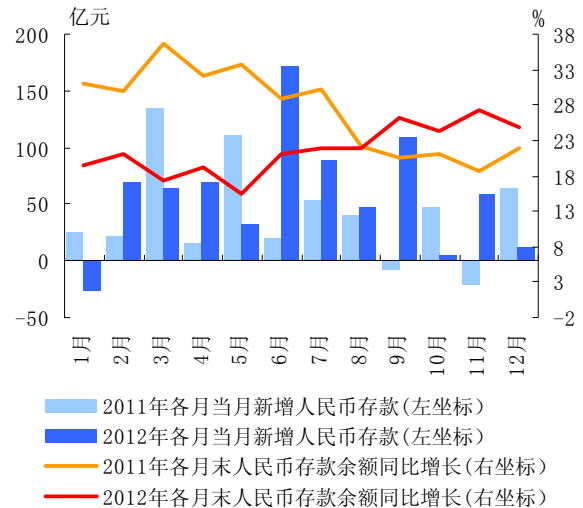
表 1 2012年青海省银行类金融机构情况

机构类别	营业网点			法人机构 (个)
	机构个数 (个)	从业人数 (人)	资产总额 (亿元)	
一、大型商业银行	411	9541	2399	0
二、国家开发银行和政策性银行	27	609	1136	0
三、股份制商业银行	2	135	165	0
四、城市商业银行	52	1101	365	1
五、城市信用社	0	0	0	0
六、主要农村金融机构	363	3416	535	31
七、财务公司	1	26	45	1
八、信托公司	1	210	21	1
九、邮政储蓄银行	170	905	166	0
十、外资银行	0	0	0	0
十一、新型农村金融机构	3	42	8	3
十二、其他	0	0	0	0
合计	1030	15985	4839	37

注：营业网点不包括国家开发银行和政策性银行、大型商业银行、股份制银行等金融机构总部数据；大型商业银行包括中国工商银行、中国农业银行、中国银行、中国建设银行和交通银行；小型农村金融机构包括农村商业银行、农村合作银行、农村信用社；新型农村金融机构包括村镇银行、贷款公司和农村资金互助社；“其他”包含金融租赁公司、汽车金融公司、货币金融公司、消费金融公司等。数据来源：青海银监局。

2. 存款增速回升，月度波动较大。2012年青海省存款增速逐步回升，人民币存款同比增长从

年初的不足20%上升到年末的25.1%，扭转了2011年以来银行存款增速放缓的势头。与上年相比，新增单位存款是同期的1.5倍，带动存款增速整体回升。2012年青海省金融机构月平均新增存款为58亿元，新增存款最高月份与最低月份的差额达到200亿元。



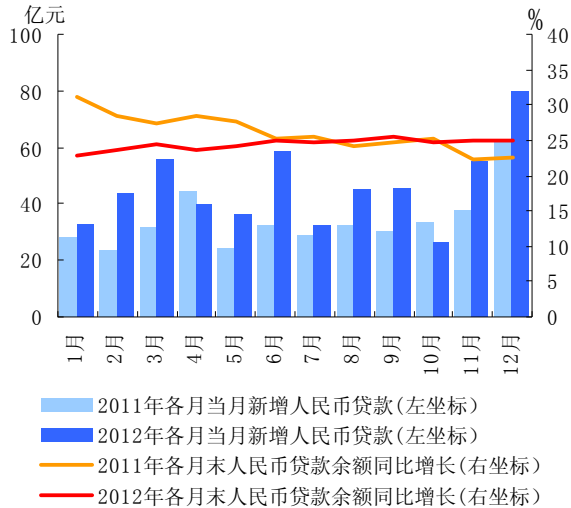
数据来源：中国人民银行西宁中心支行。

图 1 2011~2012年青海省金融机构人民币存款增长变化

3. 贷款平稳增长，结构进一步优化。2012年，青海省人民币各项贷款同比增长25.1%，与上年同期相比，贷款增速小幅上升了2.7个百分点，与地区生产总值和固定资产投资增速基本相适应。第一产业贷款同比增长55.8%，高于各项贷款增速31个百分点，第二产业和第三产业贷款增速与上年基本持平。

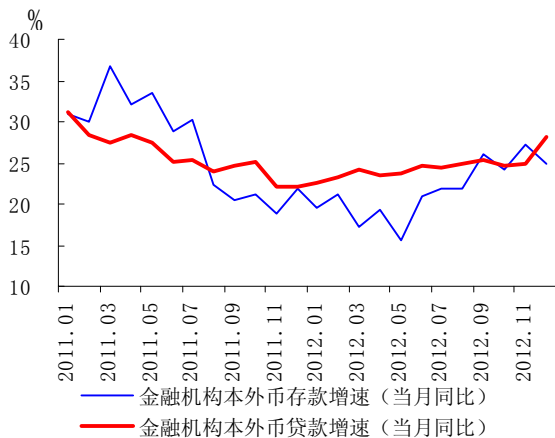
从行业分布来看，新兴增长点得到了重点支持。与上年同期相比，交通运输业、采矿业贷款增速分别下降了90个和25个百分点；信息技术行业、教育业、科学研究行业贷款增速分别上升了334个、98个和11个百分点。

从政策引导情况来看，薄弱环节贷款大幅增加。辖内农村合作金融机构涉农贷款占比达81.2%，较上年同期提高6个百分点；中小微企业贷款同比增长61.8%，高于平均水平37个百分点；民贸贴息贷款同比增长86.2%；下岗失业人员小额担保贷款满足率达到91%；各类助学贷款帮助2.9万名困难学生解决就学问题；累计发放妇女创业贷款1.3亿元，支持了1.5万人创业。



数据来源：中国人民银行西宁中心支行。

图 2 2011~2012 年金融机构人民币贷款增长变化



数据来源：中国人民银行西宁中心支行。

图 3 2011~2012 年青海省金融机构本外币存、贷款增速变化

4. 中间业务稳步增长，金融机构业务呈现多元化发展趋势。2012 年，全省金融机构累计实现中间业务收入 8.4 亿元，同比增长 15.4%。结算性中间业务收入、担保行性中间业务收入、管理性中间业务收入、投资银行业务收入、其他中间业务收入分别增长 12.7%、20.5%、15.0%、5.2% 和 42.6%。

5. 利率走势平稳，金融机构定价能力进一步提升。1-12 月，各期限品种贷款加权平均利率波动幅度在 0.2% 左右。从各期限贷款利率浮动情况来看，执行基准利率的贷款超过 5 成，上浮和下

浮利率贷款占比各月变化较大，显示贷款利率定价与市场资金供求密切相关。同时，各机构之间的定价策略也呈现各自特色，全国性大型商业银行上浮利率贷款占比显著低于地方法人金融机构，大型银行的规模效应和小型银行的灵活性得到了充分体现，形成了多元化、分梯次的科学定价结构。

此外，民间借贷利率定价也呈现更加理性化趋势。样本监测显示，6 个月-1 年期品种是民间借贷的主要构成部分，加权平均利率水平较上年下降 3-5 个百分点。从借贷方式看，民间借贷活动逐步抛弃原有口头、借条等信用方式，转而采取了与农村金融机构信贷手续相仿的抵押、担保契约等更加规范的形式。

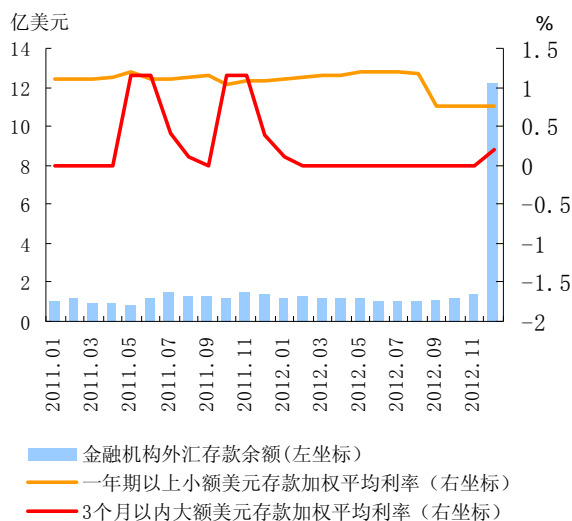
表 2 2012 年青海省人民币贷款各月利率浮动区间占比表

单位：%

月份	1月	2月	3月	4月	5月	6月
合计	62.2	59.5	61.1	59.7	59.7	56.7
[0.9, 1.0)	1.9	1.4	7.0	7.7	7.4	6.4
1.0	60.2	58.1	54.1	51.9	52.3	50.3
上浮水平						
小计	38.4	40.5	38.9	40.3	40.3	43.3
(1.0, 1.1]	19.3	23.6	13.1	15.2	12.7	18.5
(1.1, 1.3]	14.6	12.1	16.9	20.0	17.0	18.3
(1.3, 1.5]	2.2	2.1	5.2	1.9	6.8	4.3
(1.5, 2.0]	1.6	2.1	3.1	3.0	3.1	2.0
2.0以上	0.6	0.6	0.7	0.2	0.6	0.2
月份	7月	8月	9月	10月	11月	12月
合计	58.1	45.6	40.5	46.1	57.4	64.8
[0.9, 1.0)	2.6	0.6	1.7	4.2	6.8	8.5
1.0	55.5	45.0	38.8	41.9	50.6	56.3
上浮水平						
小计	41.9	54.4	59.5	53.9	42.6	35.2
(1.0, 1.1]	19.6	22.9	30.2	24.5	20.1	14.0
(1.1, 1.3]	14.6	25.3	21.5	22.0	15.5	16.4
(1.3, 1.5]	4.5	2.6	3.9	2.3	3.2	2.6
(1.5, 2.0]	3.2	3.2	3.5	4.9	3.8	2.2
2.0以上	0.0	0.4	0.5	0.2	0.1	0.1

注：2012 年 8-12 月统计数据的浮动区间为 [0.7, 1.0)。

数据来源：中国人民银行西宁中心支行。



数据来源：中国人民银行西宁中心支行。

图 4 2011~2012 年青海省金融机构外币存款余额及外币存款利率

6. 银行业改革稳步推进,金融体系不断完善。农村信用社股权改造加快推进,2012 年全省农村

信用社投资股占比 94.1%,法人股占比 42.8%,股权结构日趋合理。年内 1 家农村商业银行正式筹建、1 家农村商业银行筹建申请通过银监会审核。浦发银行西宁分行、招商银行西宁分行、信达资产管理公司青海分公司相继开业运营,中信银行西宁分行获批筹建,地区金融市场活力显著增强。

7. 跨境人民币业务积极推进,业务量稳步增长。2012 年,青海省跨境人民币业务按照“顺应市场、合理引导、有效服务、大力推进”的原则,研究制定了《关于促进全省跨境人民币结算业务发展意见》,促进了辖区跨境人民币业务健康有序发展。年内全省跨境人民币累计结算量达到 19.1 亿元,同比增长 171.0%。

### 专栏 1 加快金融市场发展 多元化融资助推青海经济发展

对于青海省这样一个处于快速发展阶段的后发地区,加快金融市场发展、拓宽直接融资渠道比其他地区有更强的紧迫感。2012 年青海省金融市场工作以“政策支持为前提、制度完善为保障、统筹协调为关键、服务经济为根本”为思路,创新机制、多措并举,多元化融资实现新突破。

**一、创新机制,多元化融资能力提升。**2012 年青海省建立了以债务融资工作领导小组为核心的服务平台,通过统筹安排、整合协调,各相关部门之间形成了良好的分工协作机制,从信息集约、政策衔接、配套管理等多个方面提供服务,充分调动了企业应用债务融资工具的积极性,切实提高了债务融资工作效率。

**二、支持有力,直接融资规模持续扩增。**2012 年是青海省金融市场加快发展的关键年。金融市场助推青海经济发展座谈会在宁召开,部署了促进我省金融市场发展的总体工作思路;青海省政府、银行间市场交易商协会、中国人民银行西宁中心支行三方备忘录签署,为青海省企业借助银行间市场融资创造了良好条件。在一系列政策推动下,青海省金融市场加快发展,涵盖股票发行、上市公司再融资、企业债、中期票据、定向票据、短期融资券等在内的多元化直接融资体系进一步完善。全年实现直接融资 212.2 亿元,占社会融资规模的比重由上年的 13% 上升到 21.6%,有力支持了保障房、基础设施等一批急需资金的项目,为地方经济发展起到了切实有效地推动作用。

**三、发掘资源,银行间市场成为新的“助力器”。**2012 年青海省首期保障房私募债成功发行,募集资金 50 亿元,惠及 12.8 万户中低收入家庭,开创了西部省份应用非公开定向债务融资工具的先河;6 家企业通过短期融资券、中期票据和定向票据等融资工具在银行间债券市场累计募集资金 169 亿元,占直接融资的 80%。银行间市场债务融资工具应用范围从国有企业扩展到民营企业,融资企业数量从最初的 1 家扩展到 12 家,累计融资量达 297 亿元,实现了青海与全国金融市场的有效融合,使银行间市场成为青海省经济发展的新“助力器”。

**四、创新思路,“一行一品”工作取得新进展。**青海省按照市场导向与政策激励相结合、全面发展与重点推进相结合、提升增量与扩充存量相结合、结构优化与多方共赢相结合的指导思想,制定推进银

行间债券市场债务融资工作实施方案，对债务融资发行对象实施“发行一批、培养一批、储备一批”，“一家银行一个品种、一个机构一只债券”的工作思路，积极开展企业与金融机构的对接。形成了政府主管部门筛选推荐企业、金融机构提供中介服务、领导小组搭建平台的工作机制，有效提高了企业应用债务融资工具的积极性和工作效率。目前，建行青海省分行100亿元中期票据发行前期筹备工作进入实质实施阶段，通过制度建设推动青海直接融资再上新台阶。

**五、加大力度，资本市场培育成效显著。**2012年，青海省上市后备企业由上年的75家扩展至103家，青海弘川新能源实业股份有限公司3月份向证监会正式上报在创业板上市的申请材料；青海齐鑫地质矿产勘查股份有限公司在天津股权交易所挂牌上市，青海省首家科技型企业进入国内最大的场外交易市场融资；青海省首家民间投融资综合服务中心建设在西宁启动。上市公司数量少、股票融资额度小的现状正在得到改善。

## （二）证券业平稳发展，上市公司培育步伐加快

2012年，青海省证券机构经营稳定，上市公司培育力度进一步加大，证券业继续保持稳健发展态势。但受股市大盘调整影响，股票交易量呈现下降趋势。

1. 股票交易量持续下降，期货机构经营稳定。2012年青海省证券经营机构累计交易量1156.9亿元（含天源证券异地机构），同比下降8.3个百分点，已是连续第三年下降。累计期货交易额871.2亿元，期货投资者开户数373户。省内仅有1家法人期货公司——财富期货总资产9.9亿元，净资本2.05亿元，各项风险指标达到监管标准，发展稳定。

2. 上市企业培育工作取得进展，企业证券市场融资能力得到提升。截止2012年末，青海省上市公司10家，总市值991.44亿元，上市公司数量与上年保持一致，市值同比下降8.9%。

年内进一步完善了上市梯次培育工作机制，上市后备企业由2011年的75家扩展至103家，其中有4家企业进入辅导程序，4家企业与保荐机构签订了辅导协议，1家企业向证监会上报了创业板股票发行申请材料。此外，1家地质矿业勘察公司在天津股权交易所挂牌上市，成为青海省进入国内最大场外交易市场融资的首家科技型企业。

表3 2012年青海省证券业基本情况表

项 目	数量
总部设在辖内的证券公司数(家)	1
总部设在辖内的基金公司数(家)	0
总部设在辖内的期货公司数(家)	1
年末国内上市公司数(家)	10
当年国内股票(A股)筹资(亿元)	3.4
当年发行H股筹资(亿元)	0
当年国内债券筹资(亿元)	199
其中：短期融资券筹资额(亿元)	30
中期票据筹资额(亿元)	139

数据来源：中国证券监督管理委员会青海监管局

## （三）保险业加速发展，保障能力稳步提升

1. 保险机构稳健经营，保险覆盖面继续扩大。2012年青海省新设县域保险机构21家，实现了县级区域保险机构的全覆盖。旅行社责任保险全部覆盖省内200多家旅行社；道路运输承运人责任保险实现全省统保；校方责任保险学生（幼儿）参保率达到88%，教职工参保率达到47.4%。在两个试点县域启动了商业保险机构经办城乡居民医保服务试点工作；在全省启动了城乡居民大病医疗保险工作，社会保障能力建设向纵深推进。

2. 保险业务量快速增长，农业保险稳步推进。2012年青海省实现原保险保费收入32.4亿元，同比增长16.2%；全省保险密度565.3元/人，同比增长15.1%。2012年青海省农业保险承保数量和各级财政补贴金额均有大幅提高，其中马铃薯、小麦承保面积同比提高25%，油菜承保面积同比提高35%，青稞承保面积同比提高629%，农业保险总计划补贴同比提高10%。同时，加快完善农业保险服务网络，在各级乡镇新设立“三农”保险营销服务部10家、保险服务站（点）46家。

表 4 2012 年青海省保险业基本情况表

项 目	数量
总部设在辖内的保险公司数(家)	0.0
其中：财产险经营主体(家)	0.0
人身险经营主体(家)	0.0
保险公司分支机构(家)	12.0
其中：财产险公司分支机构(家)	6.0
人身险公司分支机构(家)	6.0
保费收入(中外资,亿元)	32.4
其中：财产险保费收入(中外资,亿元)	16.2
人身险保费收入(中外资,亿元)	16.3
各类赔款给付(中外资,亿元)	10.9
保险密度(元/人)	565.3
保险深度(%)	1.7

数据来源：中国保险监督管理委员会青海监管局

#### (四) 金融市场加快发展，融资结构显著优化

1. 债务融资工具应用扩大，融资结构进一步优化。截止 2012 年末，青海省企业共发行 12 只各类型债务融资工具，累计募集资金 169 亿元。直接融资占比较上年提高 3 个百分点。特别是，青海省首期保障房私募债成功发行，募集资金 50 亿元，开创了非公开定向债务融资工具这一创新融资手段在青海省应用的先河，为辖区保障房建设提供了有力地资金支持，有效缓解了后发地区保障房建设资金来源不足的矛盾。

表 5 2001~2012 年青海省非金融机构部门融资结构表

	融资量 (亿元人民币)	比重(%)		
		贷款	债券 (含可转债)	股票
2001	57.5	96.7	0	3.3
2002	60.1	93.0	0	7.0
2003	88.7	94.5	5.5	0
2004	64.0	100.0	0	0
2005	68.0	100.0	0	0
2006	95.5	93.0	7.0	0
2007	233.3	65.3	8.1	26.6
2008	220.3	95.5	4.5	0
2009	392.0	95.4	4.6	0
2010	552.7	76.6	19.4	4.0
2011	521.7	78.4	13.0	8.6
2012	822.8	75.4	24.2	0.4

数据来源：中国人民银行西宁中心支行。

2. 货币市场交易略有回落，交易主体扩大。2012 年青海省三家地方法人金融机构累计发生货

币市场交易 1245 笔，交易量 2099.2 亿元，同比降低 3.4%。随着宏观调控成效显著，价格总体水平回落，债券收益率持续走低，货币市场交易较上年略有下降。2012 年西宁农村商业银行正式加入同业拆借市场和银行间债券市场，地方法人金融机构在银行间市场的参与面进一步拓宽。

3. 票据融资大幅增长，有效缓解了中小企业资金周转矛盾。为缓解中小企业资金矛盾，中国人民银行西宁中心支行利用再贴现导向工具、窗口指导等一系列手段，着力引导辖区金融机构加大了对中小企业票据贴现的支持力度。全年新增票据融资 62.9 亿元，余额 146.5 亿元，同比增长 75.2%，较上年加快 70 个百分点，为中小企业加快资金周转提供了有力支持。

表 6 2012 年青海省金融机构票据业务量统计表

单位：亿元

季度	银行承兑汇票承兑		贴 现			
			银行承兑汇票		商业承兑汇票	
	余额	累计发生额	余额	累计发生额	余额	累计发生额
1	52.52	10.94	282.65	15.29	0	0
2	61.02	13.38	342.95	18.2	0	0
3	65.44	10.78	410.6	32.59	0	0
4	64.29	49.76	470.62	-3.21	0	0

数据来源：中国人民银行西宁中心支行。

表 7 2012 年金融机构票据贴现、转贴现利率表

单位：%

季度	贴 现		转贴现	
	银行承兑汇票	商业承兑汇票	票据买断	票据回购
1	6.431		5.529	
2	5.259		4.457	
3	5.284		5.4830	
4	5.493		5.488	

数据来源：中国人民银行西宁中心支行。

#### (五) 金融生态环境持续改善

2012 年青海省建立健全政府、金融监管部门和金融机构协调联动的金融风险防范处置机制，推动和实施“信用工程”，信用体系建设覆盖经济社会的各个领域。中国人民银行西宁中心支行与 25 家单位签署非银行信用信息采集协议，企业和个人征信系统为全省 1.9 万户企业和 356.3 万个自然人建立信用档案。农户信用档案建档面超过 51.8%，评定信用用户 21 万户，建立信用村 1001 个，信用乡镇 56 个，信用县 1 个。

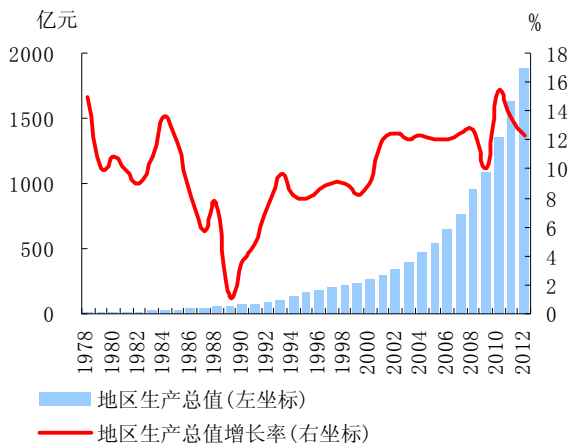
此外，截至 2012 年末共设立 178 个助农取款



服务点，少数民族地区占 84.8%，其中海拔 4000 米以上的服务点 9 个，涉及 4 个藏族自治州、1 个蒙古族藏族自治州和 3 个回族自治县。2012 年全省助取款服务取款点业务笔数和金额同比分别增长 807%和 1130%。有效破解了偏远牧区“取款难”问题，新农保、新农合等惠农政策得到快速落实，实现了金融服务民生与履行社会责任的有机结合。

## 二、经济运行情况

2012 年青海省全力稳增长、调结构、抓改革、促民生，全年完成地区生产总值 1884.5 亿元，比上年增长 12.3%。其中，第一产业增加值 176.8 亿元，增长 5.2%；第二产业增加值 1092.0 亿元，增长 14.1%；第三产业增加值 615.75 亿元，增长 11.1%。经济呈现稳中有进的态势。



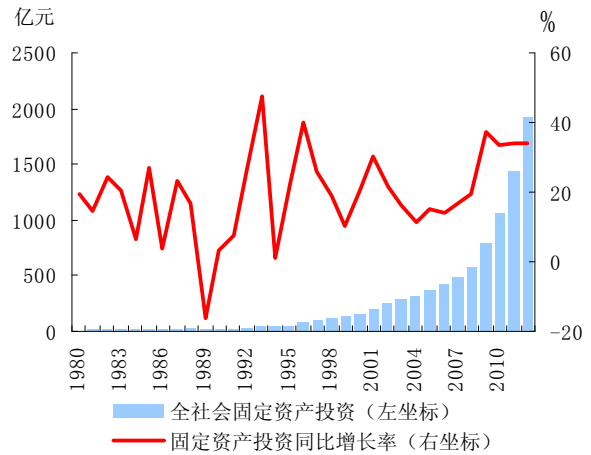
数据来源：青海省统计局。

图 5 1978~2012 年青海省地区生产总值及其增长率

### （一）投资消费协同拉动，推动经济稳步增长

1. 固定资产投资强劲增长。2012 年完成全社会固定资产投资 1920 亿元，同比增长 33.9%。其中：第二产业完成投资 891.6 亿元，同比增长 33.4%；第三产业完成投资 945.5 亿元，同比增长 40.1%。全省完成民间投资 799.1 亿元，同比增长 42.9%，高于全社会固定资产投资增速 9.0 个百分

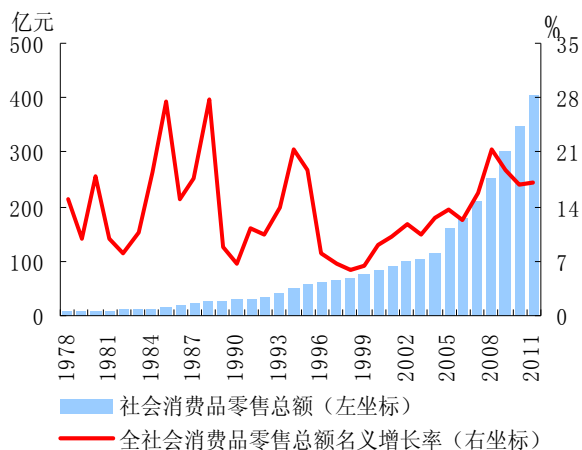
点；完成基础设施投资 540.4 亿元，同比增长 44.6%，对全社会固定资产投资的贡献率达 34.3%，比上年提高 9.8 个百分点；亿元以上施工项目 546 个，拉动全社会固定资产投资增长 22.3 个百分点。



数据来源：青海省统计局。

图 6 1980~2012 年青海省固定资产投资及其增长率

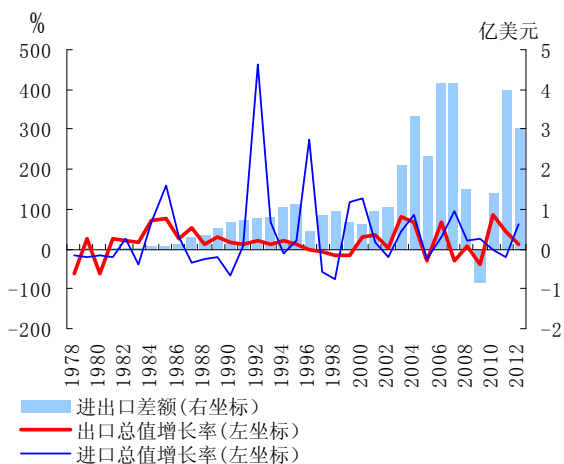
2. 消费需求进一步释放。2012 年青海省城镇居民人均可支配收入 17566.3 元，增长 12.6%；农牧民家庭人均纯收入 5364.4 元，增长 16.4%。城乡居民收入的增加，带动消费市场活跃。2012 年青海省实现社会消费品零售总额 469.9 亿元，增长 16.1%。分类看，粮油食品类零售额增长 21.1%，服装、鞋帽、针纺织品类增长 44.0%，化妆品类增长 22.4%，金银珠宝类增长 20.9%，日用品类增长 13.9%，电子出版物及音像制品类增长 49.4%，家用电器和音像器材类增长 33.1%，通讯器材类增长 2.0 倍，石油及其制品类增长 31.9%；煤炭及其制品类下降 21.9%。



数据来源：青海省统计局。

图 7 1978~2012 年青海省社会消费品零售总额及其增长率

3. 对外贸易市场回暖。2012 年，青海省进出口总值 11.6 亿美元，增长 25.6%，其中，出口总值 7.3 亿美元，增长 10.3%；进口总值 4.3 亿美元，增长 64.2%。外贸进出口以一般贸易为主，占全年进出口总值的 95.7%。私营企业对外贸易总值 7.5 亿美元，占全省进出口总值的 65%。外贸商品以硅铁、纺织纱线织物、铝及铝材品出口和氧化铝、煤、铝矿砂进口为主。

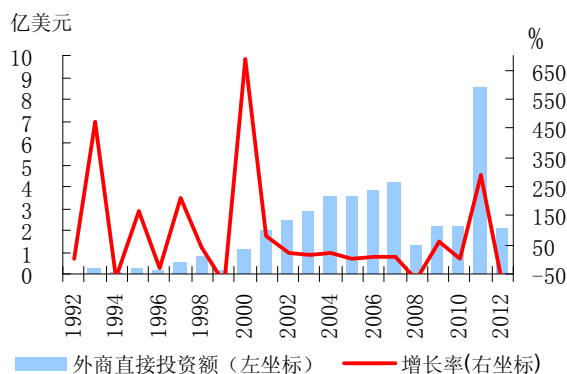


数据来源：青海省统计局。

图 8 1978~2012 年青海省外贸进出口变动情况

对外开放水平进一步提升。绿色经济投资贸易洽谈会、藏毯博览会、清真食品节等重大经贸活动向市场化、专业化、国际化方向迈进。2012

年青海实际使用外商直接投资金额 2.1 亿美元，增长 21.8%。



数据来源：青海省统计局。

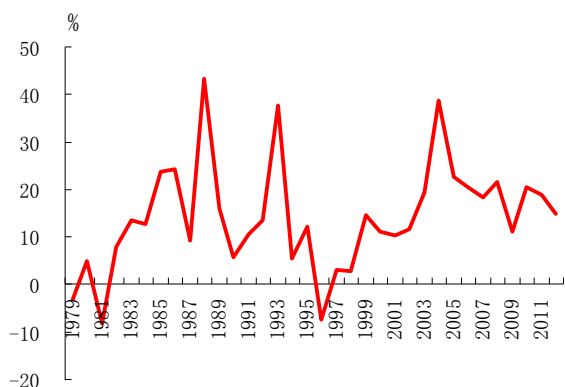
图 9 1992~2012 年青海省外商直接投资情况

## (二) 产业协调发展，结构明显改善

青海省坚持稳增长和调结构并举，加快产业项目建设，培育形成了一批新的经济增长点。2012 年完成生产总值 1884.5 亿元，增长 12.3%，三次产业结构为 9.4:57.9:32.7。

1. 农牧业生产形势稳定。2012 年，青海省积极调整农牧业生产结构，大力推动特色农牧业产业生产建设，重点打造西宁大通县、海东地区、海南州、海北州、黄南州 5 个重点农牧业示范区，县级以上示范区发展到 20 个，入驻企业 339 家。2012 年第一产业增加值 176.8 亿元，增长 5.2%；粮食总产量达到 101.5 万吨；油料产量 35.22 万吨；蔬菜产量 158.8 万吨，增长 10.6%；肉类总产量 30.57 万吨，增长 6.0%；牛奶 27.6 万吨，增长 2.2%。

2. 工业结构不断优化。2012 年，青海省积极落实支持工业企业发展的十项举措、支持小微企业 60 条政策措施，开展“帮企业、稳增长、调结构”活动，战略新兴产业快速发展、“双百”项目进展加快、循环经济发展取得成效。规模以上工业完成增加值 897.2 亿元，按可比价格计算，增长 15.0%。原煤、原盐、纯碱、铁合金、水泥、焦炭、电解铝、单晶硅、钾肥、乳制品等规模以上工业主要产品产量增速均保持两位数增长。



数据来源：青海省统计局。

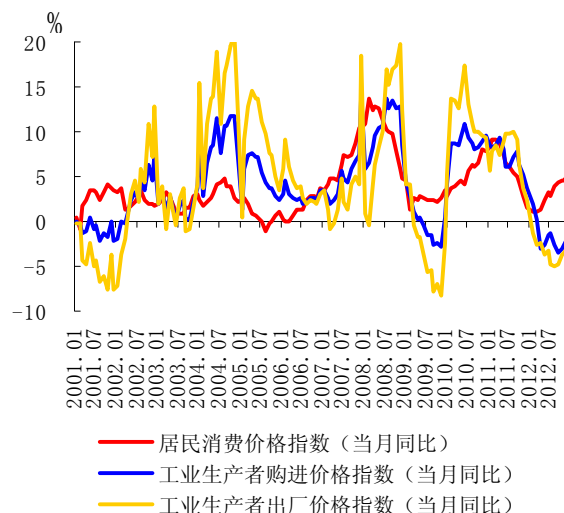
图 10 1978~2012 年青海省规模以上工业增加值同比增长率

3. 服务业稳步增长。2012 年青海省强化经营性服务业政策支持，现代物流业发展迅速，西宁市朝阳物流园区已具备生产资料专业市场、生活资料储配送和铁路运输三大功能，西宁市曹家堡保税物流中心等项目建设进度加快，旅游“倍增计划”等得到落实。第三产业增加值 615.8 亿元，增长 11.1%。青海省道路运输完成客运量 1.21 亿人次，旅客周转量 59.5 亿人公里，分别增长 7% 和 6.9%，货物运输量 13484.4 万吨，增长 7.1%。国内旅游呈现较快增长态势，接待国内外游客 1581.48 万人次，增长 12.0%；实现旅游总收入 123.75 亿元，增长 34.1%。

### （三）价格走势回落，劳动力成本上升

1. 居民消费价格涨幅总体回落。2012 年，全省居民消费价格总体呈小幅上涨态势，与上年相比涨幅总体回落。全年居民消费价格上涨 3.1%，比上年回落 3.0 个百分点。八大类商品及服务价格呈“五升三降”，其中食品类上涨 6.6%、居住类上涨 5.0%，衣着类下降 1.6%。

2. 工业生产者出厂价格指数降幅收窄。2012 年，全省工业生产者出厂价格指数同比呈下降态势。但从 9 月份开始，月同比降幅逐月收窄。全年工业生产者出厂价格指数下降 3.1%。工业生产者购进价格指数下降 1.4%。



数据来源：青海省统计局。

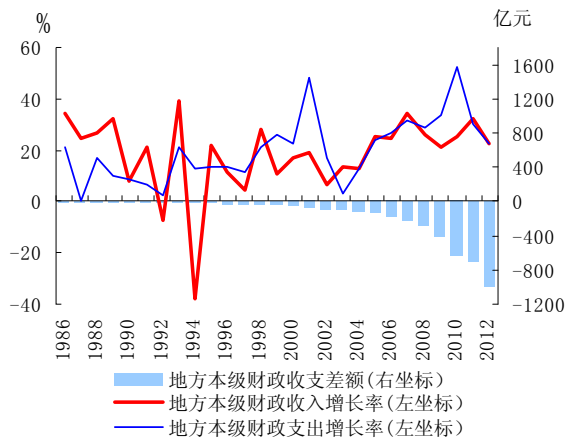
图 11 2001~2012 年青海省居民消费价格和生  
产者价格变动趋势

3. 劳动力成本普遍增加。2012 年企业退休人员基本养老金月人均增加 251 元，63.1 万城乡居民纳入低保，农牧区义务教育阶段寄宿生生活补助标准提高到 200 元/人年，城市和农村低保标准达到每人每月 310 元和 160 元，分别提高 75 元和 45 元，实际补助水平提高 20 元和 15 元。城镇人均工资性收入 12614.4 元，增长 10.6%；农牧民人均工资性收入 1989.7 元，增长 12.1%。

### （四）财政收支双增，民生支出加大

2012 年青海省公共财政预算收入 319.7 亿元，增长 18.2%。其中，地方公共财政预算收入 186.4 亿元，增长 22.8%；中央公共财政预算收入 133.3 亿元，增长 12.4%。从主要税种看，增值税增长 14.0%、营业税增长 29.6%、资源税增长 19.2%、企业所得税增长 16.5%、消费税增长 8.6%、个人所得税下降 20.1%。

2012 年青海省公共财政预算支出 1188.0 亿元，增长 22.8%。其中，教育支出增长 32.1%；文化体育与传媒支出增长 32.1%；社会保障与就业支出增长 9.7%；医疗卫生支出增长 26.7%；城乡社区事务支出增长 1.1 倍；农林水事务支出增长 28.3%；支持中小企业发展和管理支出增长 55.9%；旅游业管理与服务支出增长 26.8%。民生领域财政支出显著增加，财政收支结构进一步优化。



数据来源：青海省统计局。

图 12 1986~2012 年青海省财政收支状况

### （五）生态建设提速，节能减排工作扎实推进

2012 年《三江源国家生态保护综合试验区总体方案》获得国务院批准实施，正式上升为国家战略。三江源一期工程完成年度投资 15.4 亿元，

沙化土地治理等 8 项工程全部完成；进一步完善生态补偿机制，全年下达补偿资金 4.6 亿元，落实草原生态保护补奖资金 20.1 亿元；三江源生态保护基金会正式成立，青海湖流域生态保护与治理、退牧还草、退耕还林、三北防护林、天然林保护等重点工程有序推进。全年完成退牧还草禁牧围栏 915 万亩、人工造林 75.5 万亩、封山育林 80.3 万亩、黑土滩治理 200 万亩、鼠虫害防治 50.9 万亩、治理水土流失面积 42.6 平方公里。

2012 年，青海省严格控制高耗能、高排放项目违规建设。化学需氧量、氨氮、二氧化硫、氮氧化物四项主要污染物总量分别控制在 10.8 万吨、1.0 万吨、16.6 万吨和 13.16 万吨，完成年度目标任务。

### 专栏 2 金融“五落实”助推玉树重建家园有序推进

金融在玉树灾后重建工作中发挥了重要推手作用。二年来金融机构累计向玉树发放灾后重建贷款近百亿元，到 2012 年贷款余额达 60 亿元，是灾前贷款额的 17 倍。金融政策、金融责任、扶持目标、金融产品、金融担保及时落实到位，信贷资金有序跟进，保障了玉树灾后基础设施建设和工业生产恢复，家园重建工作稳步开展。

**一、金融政策落实到位。**青海省委省政府、人民银行西宁中心支行依照玉树灾区实际，对玉树灾后恢复重建提出了 7 个方面 26 条金融政策建议，制定了有关信贷产品、信贷政策、操作流程等 4 个指导性文件，引导金融机构开辟灾后重建信贷绿色通道，保障救灾资金及时到位。灾后累计为玉树农村信用社提供近 10 亿元支农再贷款；对居民购置自住房贷款利率和最低首付比例实行低于非灾地区的政策，保障因灾损毁住宅区、住宅楼重建和修复的信贷支持；金融机构对灾前已经发放、灾后不能按时偿还的上亿元各类贷款执行了不催收催缴、不罚息、不作不良记录、不影响借款人继续获得灾区其他救灾信贷支持的“四不政策”，保障了灾区生产生活能力的恢复，推动了重建工作顺利开展。

**二、金融责任落实到位。**青海各家金融机构牢固树立大局意识、服务意识和责任意识，以大力支持玉树灾后重建为己任，中国人民银行玉树州中心支行坚持特事特办、急事急办的原则，灾后第二天在简易帐篷中开办了资金调拨、支付结算等相关业务，同时加强对灾后重建现金需求监测，保障了灾区资金正常流通。各家金融机构建立了机制灵活、决策高效、办理快捷、服务优良的工作组，按照“程序不减、特事特办、简化手续、提高效率”的原则，设立服务专柜、配备专职客户经理、建立上门服务等制度，及时恢复个人储蓄、对公存贷款和结算业务，相应开办代发工资、信用卡、代缴代收等个人业务，金融服务功能逐步完善，截至 2012 年末，布放了 ATM 机的网点数量已占全部网点数量的 76%，灾区不同层次的金融需求得到满足。

**三、扶持目标落实到位。**各家金融机构根据玉树灾后实际情况，及时开展对玉树灾后重建信贷市场

调查和研究，金融部门明确把扶持玉树灾后重建作为统一目标，国有商业银行确定以基础设施建设、工业生产恢复为主，地方性金融机构则以住房重建、商铺经营、畜牧养殖为主，加大对灾后重建项目和城乡居民住房建设的信贷额度倾斜和投放比例。截至 2012 年末，灾区公路保通工程贷款余额接近 40 亿元，工业生产贷款余额 12 亿元，使灾区供排水、公共交通、基础设施、商业服务及旅游等产业等一批重建产业项目得到及时开工。地方金融机构在农牧民住房重建任务基本完成情况下，金融支持重点转向城镇居民住房扩建、商铺建设以及院落风貌打造方面，筹备了超过 5 亿元的专项信贷资金，全面受理贷款申请和审核发放。

**四、信贷产品落实到位。**青海各家金融机构根据国家有关金融扶持灾后重建政策，先后出台从资源配置、行业准入、担保、信贷转授权、信贷产品等一系列支持灾区的特殊措施和创新性举措，除推出抵押、质押、担保三大块传统产品外，还开发专利权质押贷款、小额无抵押贷款、联保联贷等金融产品，有效地满足了不同群体的信贷需求。截至 2012 年末，全州投放小微企业贷款占各项贷款总额的 37.05%；涉农贷款同比增长 66.17%，最大限度地满足了灾后重建的信贷产品需求。

**五、金融担保落实到位。**中国人民银行玉树州中心支行提出灾后重建贷款采取自行担保为主、担保平台担保为辅的担保机制被州政府采纳。在住房建设贷款担保方面，充分利用国家确定的 80 平米重建住房进行担保贷款、对异地房产进行抵押贷款，对小微企业、商铺农牧户实行应收账款、农村经济组织股权质押贷款，对在职职工实行工资担保贷款、信用担保贷款。此外，积极推动小额担保公司的组建，由省财政厅注资 5 亿元组建了灾后重建贷款担保平台，对城乡居民按 1:5 的比例提供补充担保，玉树灾后重建贷款“担保难”问题得到有效缓解。

## （六）房地产平稳运行，科技事业全面发展

1. 房地产业整体运行平稳。在政策调控和市场驱动双重作用下，2012 年青海省房地产市场总体保持健康、平衡运行发展态势。

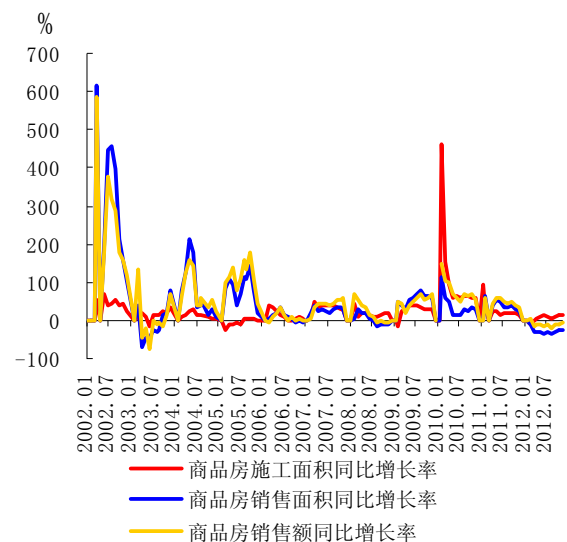
(1) 房地产投资增速放缓。2012 年青海省房地产开发投资 189.7 亿元，增长 31.0%，较上年下降 2.8 个百分点。省会西宁市房地产开发投资完成额 158.2 亿元，增长 34.9%，房地产开发投资占总投资额的 22.6%，其中商品住宅完成投资额 117.2 亿元，增长 72.1%。

(2) 住房建设稳步增长。2012 年青海省新开工房屋施工面积 772.9 万平方米，增长 45.2%，其中 90 平米以下住宅施工面积增长 2.9 倍。省会西宁市新开工面积 633.8 万平方米，增长 82.4%，其中商品住宅新开工面积 493 万平方米，增长 72.7%；竣工面积 93.2 万平方米，下降 15.7%。

2012 年，青海省把保障性安居工程建设作为改善民生、调整结构、稳定房价的重要举措，基本形成以政府为主，多渠道筹资建设的格局。建设城镇保障性住房 27.7 万套，竣工 15.8 万套，分配入住 10.7 万套，全省城镇保障性住房覆盖面积达到 30%以上，全省农牧区人均居住面积提高到 22.3 平方米。

(3) 商品房销售回落。2012 年青海省商品

房销售面积 263.0 万平方米，下降 24.5%，其中 90 平米以下住宅销售面积增长 39.6%。实现商品房销售额 106.5 亿元，下降 6.7%，其中 90 平米以下住宅销售额增长 60.8%。省会西宁市商品房销售面积和销售额分别下降 35.2%和 16.7%。

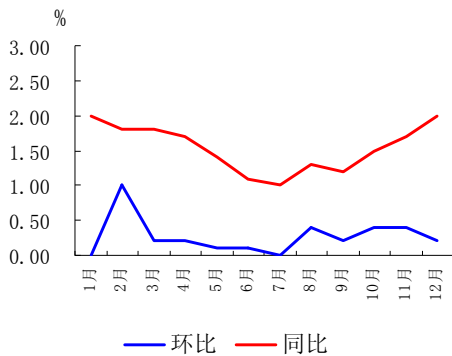


数据来源：青海省统计局。

图 13 2002~2012 年青海省商品房施工和销售变动趋势

(4) 商品房销售价格呈上升趋势。截至 2012 年末，西宁市新建住宅销售价格为 4030 元/平米，较去年同期增长 12.6%，环比增长 0.4%。西宁市

新建住宅价格环比波动性较大，同比涨幅小幅上升。



数据来源：青海省西宁市房产局。

图 14 2012 年西宁市新建住宅销售价格变动趋势

(5) 房地产贷款增长较快。2012 年青海省房地产贷款 225.8 亿元，增长 51.7%。政府土地储备、保障性住房开发、个人购房成为拉动房地产贷款增长的主要因素，分别同比增长 360.8%、100.6%和 30.4%。

2. 科技成果向产业化发展。2012 年青海省着力推动以绿色发展，组织升级科技计划 380 项，组织资金 441.4 亿元；签订技术合同 645 项，成交金额 21.1 亿元，增长 24.7%；登记各类科技成果 319 项，增长 2.0%，其中达到国际领先水平的成果 4 项，达到国内领先水平的成果 95 项，达到国内先进水平的成果 68 项，达到国内一般水平的 8 项。

随着国家高新区、国家可持续发展实验区、创新型产业集群、省级以上农业科技园区、产业化基地等园区建设的加快发展，2012 年青海省科技型企业已达到 115 家，科技进步对经济增长的贡献率进一步提高。

### 三、预测与展望

2013 年青海省经济社会发展的总体要求是全面贯彻党的十八大、中央经济工作会议精神，坚持发展的主题主线和主要路径，以提高经济增长质量和效益为中心，稳中求进、好中求快，着力推进改革开放和创新驱动，优化经济结构和促进产业升级，推进生态保护和节能减排，改善民生和控制物价，确保经济持续健康发展和社会和谐稳定。经济社会发展的主要预期目标是：地区生产总值增长 12%，全社会固定资产投资增长 20%，社会消费品零售总额增长 15%，进出口总额增长 10%，城镇登记失业率控制在 3.8%以内，居民消费价格涨幅控制在 4%左右，进出口总额增长 10%。

全省金融业将准确把握稳中求进总基调，处理好稳增长、调结构、控通胀、防风险的关系，保持合理的社会融资规模；着力优化信贷结构、着力改进对实体经济的金融服务、着力发展民生金融，促进经济持续健康发展。

总纂：郑 锋

统稿：贡伟宏 贾丽均

执笔：邵 辉 马启军 许 琳

提供材料的还有：张昆霖 张亚玲 吴金昌 盖 建 李月梅 王小军 李 卿

翁惠俊 孙小丽 周 娜 江雯雯 常洪昌 张 新 徐 静 董梅娟

## 附录:

### (一) 青海省经济金融大事记

3月18日,青海省人民政府召开促进小型微型企业加快发展工作会议。

3月30日,上海浦东发展银行西宁分行开业。

4月13日,中国人民银行西宁中心支行、青海省金融工作办公室联合召开一季度全省金融形势分析会。

6月10日,“2012中国·青海绿色经济投资贸易洽谈会”在西宁举行。

7月10日,中国人民银行总行党委委员、副行长刘士余在西宁召开金融市场支持青海经济发展座谈会,提出“一行一债、一地一品”工作要求。

7月11日,青海省人民政府、中国银行间市场交易商协会、人行西宁中心支行三方签署《借助银行间市场,助推青海省经济发展合作备忘录》。

7月26日,青海省委、省政府在西宁召开全省经济形势分析会,时任省委书记强卫主持会议。

8月16日,招商银行股份有限公司西宁分行开业。

8月31日,青海省发行总额50亿元保障房私募债,此债是全国发行的第二只保障房私募债。

12月27日,中共青海省委召开十二届三次会议,总结2012年全省经济工作,安排2013年全省经济工作。

(二) 青海省主要经济金融指标

表 1 青海省主要存贷款指标

	1月	2月	3月	4月	5月	6月	7月	8月	9月	10月	11月	12月	
本 外 币	金融机构各项存款余额(亿元)	2807.7	2875.3	2939.3	3008.8	3042.1	3215.2	3303.3	3351.8	3461.7	3467.9	3525.4	3538.4
	其中:城乡居民储蓄存款	1084.9	1071.0	1088.6	1081.5	1101.9	1134.2	1148.0	1170.6	1213.2	1210.6	1239.4	1280.8
	单位存款	1484.5	1534.7	1602.0	1628.5	1649.8	1785.9	1803.5	1819.2	1890.6	1893.0	1876.7	1990.6
	各项存款余额比上月增加(亿元)	-27.1	67.6	64.0	69.6	33.3	173.1	88.2	48.5	109.8	6.2	57.6	13.0
	金融机构各项存款同比增长(%)	19.4	21.1	17.2	19.2	15.5	21.0	21.8	21.8	26.1	24.3	27.2	24.8
	金融机构各项贷款余额(亿元)	2281.1	2325.1	2380.4	2420.2	2456.4	2513.7	2546.1	2591.2	2637.7	2664.9	2720.7	2868.4
	其中:短期	499.9	515.8	524.9	530.4	539.4	566.3	562.3	565.4	570.8	582.5	603.7	652.7
	中长期	1688.6	1712.7	1753.7	1782.8	1791.9	1825.6	1854.3	1884.3	1911.7	1922.3	1939.7	1994.2
	票据融资	89.9	93.9	98.9	104.1	121.8	117.1	124.6	136.4	149.7	153.5	170.6	146.5
	各项贷款余额比上月增加(亿元)	33.1	44.0	55.4	39.8	36.2	57.3	32.4	45.1	46.5	27.2	55.8	147.8
	其中:短期	3.2	15.9	9.1	5.6	9.0	26.8	-3.9	3.1	5.5	11.7	21.2	49.0
	中长期	23.6	24.1	40.9	29.1	9.1	33.7	28.8	30.0	27.4	10.6	17.4	54.5
	票据融资	6.4	3.9	5.0	5.2	17.8	-4.8	7.5	11.9	13.3	3.9	17.1	-24.2
	金融机构各项贷款同比增长(%)	22.5	23.3	24.2	23.5	23.8	24.7	24.5	24.8	25.2	24.5	25.0	28.1
	其中:短期	28.2	30.4	29.9	29.0	32.7	37.9	34.1	33.2	28.5	27.5	28.7	31.4
	中长期	20.8	20.4	21.2	21.5	19.8	19.4	20.2	20.3	21.0	19.3	19.1	20.4
	票据融资	23.7	43.4	55.2	30.9	53.3	59.5	55.0	65.6	90.1	123.7	123.2	75.2
	建筑业贷款余额(亿元)	34.8	34.8	36.5	41.0	42.3	46.2	47.5	53.3	57.2	58.3	59.7	74.9
	房地产业贷款余额(亿元)	150.5	157.7	165.5	163.0	167.0	174.9	176.4	189.3	200.6	210.4	215.0	225.8
	建筑业贷款同比增长(%)	50.7	50.7	55.6	69.8	74.0	69.0	61.5	87.5	96.9	74.6	88.6	118.6
房地产业贷款同比增长(%)	25.4	31.1	37.5	28.1	31.3	36.9	37.9	40.2	49.7	53.1	54.9	51.7	
人 民 币	金融机构各项存款余额(亿元)	2800.1	2869.4	2932.8	3002.7	3035.5	3206.4	3295.0	3342.8	3452.8	3457.8	3516.1	3528.4
	其中:城乡居民储蓄存款	1079.9	1066.3	1083.0	1076.0	1096.2	1128.7	1142.9	1165.8	1208.6	1205.6	1234.5	1275.3
	单位存款	1481.6	1533.1	1600.8	1627.5	1648.6	1782.3	1800.2	1814.6	1886.1	1887.6	1872.1	1985.8
	各项存款余额比上月增加(亿元)	-25.8	69.3	63.5	69.8	32.9	170.9	88.5	47.8	110.0	5.0	58.3	12.3
	其中:城乡居民储蓄存款	36.3	-13.6	16.7	-7.0	20.2	32.6	14.2	22.9	42.8	-3.0	28.9	40.8
	单位存款	-97.9	51.5	67.7	26.7	21.2	133.7	17.9	14.5	71.4	1.6	-15.6	113.7
	各项存款同比增长(%)	19.5	21.2	17.2	19.3	15.5	21.0	21.9	21.8	26.2	24.2	27.3	24.9
	其中:城乡居民储蓄存款	20.5	20.2	20.2	20.1	21.8	22.3	22.4	22.8	24.1	22.9	23.5	22.2
	单位存款	17.7	20.1	22.2	21.4	13.2	24.1	22.0	22.0	27.8	24.1	24.8	25.7
	金融机构各项贷款余额(亿元)	2273.6	2317.2	2372.6	2412.5	2448.7	2507.3	2539.6	2584.8	2630.6	2657.1	2711.9	2791.7
	其中:个人消费贷款	74.5	75.2	77.7	79.1	81.9	84.7	86.5	88.8	91.1	93.0	96.0	97.6
	票据融资	89.9	93.9	98.9	104.1	121.8	117.1	124.6	136.4	149.7	153.5	170.6	146.5
	各项贷款余额比上月增加(亿元)	33.0	43.2	55.5	39.9	36.2	58.6	32.3	45.2	45.8	26.5	54.9	79.8
	其中:个人消费贷款	0.5	0.8	2.5	1.4	2.9	2.8	1.9	2.3	2.3	1.9	3.0	1.6
	票据融资	6.4	3.9	5.0	5.2	17.8	-4.8	7.5	11.9	13.3	3.9	17.1	-24.2
	金融机构各项贷款同比增长(%)	22.9	23.6	24.5	23.7	24.1	25.0	24.8	25.0	25.4	24.7	25.0	25.1
其中:个人消费贷款	30.1	29.3	29.6	29.5	30.8	32.5	28.5	32.1	33.7	32.5	31.0	31.8	
票据融资	23.7	43.4	55.2	30.9	53.3	59.5	55.0	65.6	90.1	123.7	123.2	75.2	
外 币	金融机构外币存款余额(亿美元)	1.2	0.9	1.0	1.0	1.0	1.4	1.3	1.4	1.4	1.6	1.5	1.6
	金融机构外币存款同比增长(%)	14.3	-24.2	10.9	3.2	22.4	18.0	-8.3	6.8	10.2	37.1	2.8	11.2
	金融机构外币贷款余额(亿美元)	1.2	1.3	1.2	1.2	1.2	1.0	1.0	1.0	1.1	1.3	1.4	12.2
	金融机构外币贷款同比增长(%)	-27.9	-28.0	-25.8	-23.1	-18.1	-31.1	-29.7	-26.6	-16.3	-8.1	13.0	926.1

数据来源:中国人民银行西宁中心支行。



表2 青海省各类价格指数

	居民消费价格指数		农业生产资料价格指数		工业生产者购进价格		工业品出厂价格指数	
	当月同比	累计同比	当月同比	累计同比	当月同比	累计同比	当月同比	累计同比
2001	—	2.6	—	-0.4	—	-0.9	—	-6.3
2002	—	2.3	—	-0.2	—	2.7	—	-2.4
2003	—	2.0	—	1.1	—	1.8	—	5.5
2004	—	3.2	—	9.2	—	8.5	—	11.2
2005	—	0.8	—	6.5	—	5.3	—	10.2
2006	—	1.6	—	2.1	—	2.8	—	9.5
2007	—	6.6	—	8.1	—	4.4	—	4.2
2008	—	9.9	—	24.2	—	10.4	—	7.6
2009	—	2.6	—	0.4	—	-0.2	—	-8.7
2010	7.8	5.4	6.7	3.5	9.5	8.6	6.7	9.4
2011	—	6.1	—	12.4	—	7.0	—	7.4
2012	—	3.1	—	8.7	—	-1.4	—	-3.1
2011 1	8.2	0.0	8.4	0.0	8.4	0.0	5.6	0.0
2	9.1	8.6	9.9	9.1	8.3	8.4	7.9	6.8
3	9.2	8.8	12.0	10.1	8.4	8.4	8.4	7.3
4	8.8	8.8	12.5	10.7	9.4	8.7	7.4	7.3
5	7.4	8.5	13.0	11.2	8.0	8.5	8.9	7.7
6	6.5	8.2	13.9	11.6	6.2	8.1	9.8	8.0
7	6.0	7.9	14.1	12.0	6.0	7.8	9.7	8.3
8	5.4	7.6	13.7	12.2	7.1	7.7	10.1	8.5
9	5.0	7.3	13.9	12.4	7.7	7.7	9.2	8.6
10	4.3	7.0	13.6	12.5	6.2	7.6	6.4	8.3
11	2.8	6.6	12.1	12.5	5.2	7.4	3.7	7.9
12	1.5	6.1	11.3	12.4	3.7	7.0	2.4	7.4
2012 1								
2	1.0	1.6	8.2	9.4	1.9	2.8	-1.4	-0.6
3	1.0	1.4	7.8	8.9	0.3	1.9	-2.6	-1.3
4	1.4	1.4	8.3	8.7	-3.0	0.7	-2.4	-1.6
5	2.4	1.6	8.6	8.7	-2.5	0.0	-3.7	-2.0
6	3.2	1.9	8.3	8.6	-1.5	-0.2	-3.3	-2.2
7	2.8	2.0	8.7	8.6	-1.3	-0.4	-4.8	-2.6
8	4.0	2.3	9.3	8.7	-2.7	-0.7	-4.9	-2.9
9	4.4	2.5	8.9	8.7	-3.4	-1.0	-4.8	-3.1
10	4.6	2.7	8.9	8.7	-3.0	-1.2	-3.6	-3.1
11	4.5	2.9	8.8	8.7	-2.7	-1.3	-3.4	-3.2
12	5.3	3.1	8.7	8.7	-1.7	-1.4	-2.9	-3.1

数据来源：青海省统计局。

表3 青海省主要经济指标

	1月	2月	3月	4月	5月	6月	7月	8月	9月	10月	11月	12月
	绝对值（自年初累计）											
地区生产总值（亿元）	-	-	322.0	-	-	797.6	-	-	1298.9	-	-	1884.5
第一产业	-	-	11.8	-	-	27.8	-	-	92.2	-	-	176.8
第二产业	-	-	172.9	-	-	27.8	-	-	774.0	-	-	1092.0
第三产业	-	-	137.3	-	-	27.8	-	-	432.7	-	-	615.8
工业增加值（亿元）	-	95.3	156.5	231.7	324.7	406.7	484.2	571.9	656.9	735.2	816.5	897.8
固定资产投资（亿元）	-	26.0	101.6	279.0	483.7	741.1	1008.4	1245.9	1544.4	1737.0	1844.1	1920.0
房地产开发投资	-	-	7.1	22.4	41.2	65.7	90.4	113.0	136.4	171.0	186.0	189.7
社会消费品零售总额（亿元）	-	70.5	103.3	136.7	176.7	213.5	250.6	289.9	339.9	382.8	420.5	469.9
外贸进出口总额（万美元）	-	10767.0	18553.0	26388.0	32378.0	42212.0	51176.0	61900.0	70837.0	79649.0	95195.0	116016.0
进口	-	5324.0	9259.0	12817.0	14730.0	20173.0	24657.0	30650.0	34006.0	37237.0	40483.0	43032.0
出口	-	5443.0	9294.0	13571.0	17648.0	22039.0	26519.0	31250.0	36831.0	42412.0	54712.0	72984.0
进出口差额(出口—进口)	-	119.0	35.0	754.0	2918.0	1866.0	1862.0	600.0	2825.0	5175.0	-14229.0	29952.0
外商实际直接投资（万美元）	-	-	-	-	-	-	-	-	-	-	-	20600.0
地方财政收支差额（亿元）	-	-61.2	-117.5	-173.9	-259.9	-390.8	-474.3	-561.2	-668.9	-760.1	-851.9	-1001.6
地方财政收入	-	30.7	46.1	64.7	79.5	99.4	116.2	129.4	144.1	159.7	173.0	186.4
地方财政支出	-	91.9	163.6	238.7	339.4	490.1	590.4	690.6	813.1	919.8	1024.9	1188.0
城镇登记失业率（%）（季度）	-	-	3.7	-	-	3.6	-	-	3.6	-	-	3.5
	同比累计增长率（%）											
地区生产总值	-	-	11.4	-	-	12.3	-	-	12.3	-	-	12.3
第一产业	-	-	4.3	-	-	4.3	-	-	4.5	-	-	5.2
第二产业	-	-	10.7	-	-	14.2	-	-	13.8	-	-	14.1
第三产业	-	-	12.7	-	-	11.0	-	-	11.3	-	-	11.1
工业增加值	-	15.3	11.1	15.0	15.2	15.0	14.8	15.0	14.5	14.4	14.6	15.0
固定资产投资	-	38.1	37.1	36.1	35.5	35.7	36.1	33.1	36.3	34.6	34.3	33.9
房地产开发投资	-	-	42.5	29.7	23.7	18.1	7.2	4.9	12.4	27.9	29.6	31.0
社会消费品零售总额	-	16.2	16.2	14.7	14.3	14.5	14.7	14.8	15.3	15.4	15.5	16.1
外贸进出口总额	-	-18.3	-0.2	-2.3	-16.0	-14.9	-9.7	-1.7	3.7	9.6	17.8	25.6
进口	-	-18.3	19.7	37.3	21.4	40.4	55.2	76.2	91.2	94.9	82.0	64.2
出口	-	-18.2	-14.3	-23.2	-33.1	-37.4	-34.9	-31.5	-27.0	-20.8	-6.6	10.3
外商实际直接投资	-	-	-	-	-	-	-	-	-	-	-	21.8
地方财政收入	-	31.8	30.3	32.3	31.2	25.8	24.6	21.7	21.7	20.6	21.2	22.8
地方财政支出	-	43.6	36.7	38.4	26.4	33.2	29.4	27.7	28.7	27.4	27.7	22.8

数据来源：青海省统计局。