



中国经济信息社
CHINA ECONOMIC INFORMATION SERVICE



2017

新华-中国（海南）

皇帝蕉产地价格指数周报

2017.01

中国经济信息社
CHINA ECONOMIC INFORMATION SERVICE

新华-中国（海南）皇帝蕉产地价格指数周报

2017.1.6-2017.1.13

☆ 指数简介

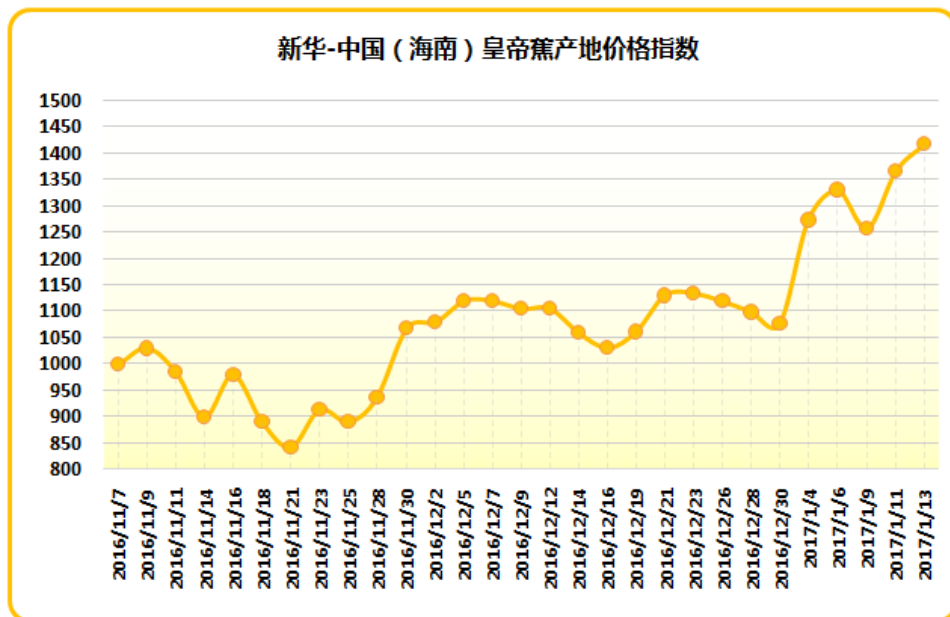
新华-中国（海南）皇帝蕉产地价格指数由中国经济信息社与海南省澄迈县政府共同编制并发布。根据编制规则，指数以2016年11月7日为基期，基点1000点。

☆ 本期概要

本周（2017.1.6-2017.1.13，下同）新华-中国（海南）皇帝蕉产地价格指数大幅上涨。本周海南省皇帝蕉产地成交价格先抑后扬，再创新高，但涨势较前一周趋于平缓。分采集点来看，除乐东黎族自治县涨幅较大外，其余采集点价格均呈现微涨态势。据了解，目前海南皇帝蕉主产区货源偏紧且品质较好，在春节效应的影响下，价格易涨难跌。



2016.11.7-2017.1.13 皇帝蕉产地价格指数



图片来源：中国经济信息社指数中心

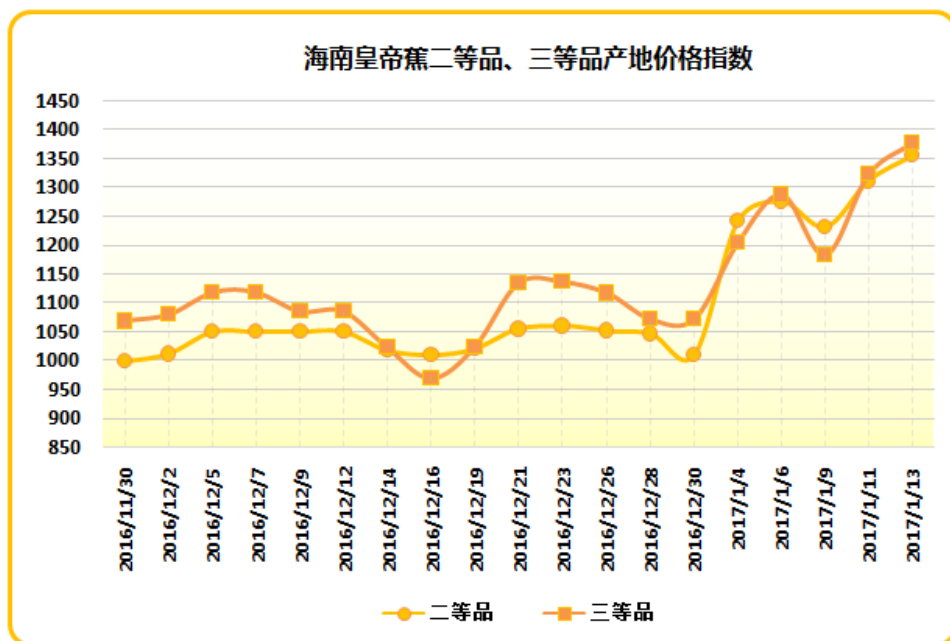
2017年1月13日，新华-中国(海南)皇帝蕉产地价格指数报1416.97点，较1月6日上涨87.07点，涨幅为6.5%；较基期上涨416.97点，涨幅为41.7%。本周海南皇帝蕉价格指数先抑后扬，再创新高。

本周海南省皇帝蕉一等品依然缺货，二等品、三等品价格指数报1356.23点和1377.20点，较1月6日分别上涨6.2%和7.0%；较基期分别上涨35.6%和37.7%。



2016.11.30-2017.1.13 皇帝蕉二等品、三等品

产地价格指数



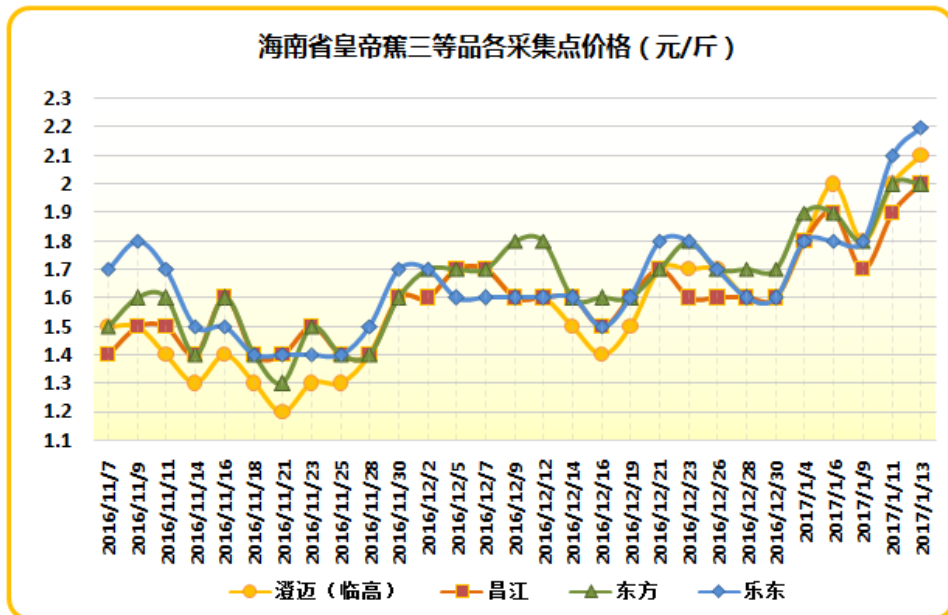
图片来源：中国经济信息社指数中心

分采集点来看，本周海南省皇帝蕉市场交易以二等品、三等品为主，受到货源少、货品质量好的影响，本周各采集点报价均大幅上涨。

澄迈（临高）县皇帝蕉产二等品地成交均价为 2.60 元/斤，比前一周上涨 2.0%；昌江黎族自治县产地成交均价为 2.57 元/斤，比前一周上涨 4.8%；东方市产地成交均价为 2.57 元/斤，比前一周上涨 2.7%；乐东黎族自治县产地成交均价为 2.6 元/斤，比前一周上涨 8.3%。



2016.11.7-2017.1.13 海南省各采集点三等品价格



图片来源：中国经济信息社指数中心

澄迈(临高)县皇帝蕉产三等品地成交均价为 1.97 元/斤,比前一周上涨 3.5%;昌江黎族自治县产地成交均价为 1.87 元/斤,比前一周上涨 1.0%;东方市产地成交均价为 1.93 元/斤,比前一周上涨 1.8%;乐东黎族自治县产地成交均价为 2.03 元/斤,比前一周上涨 13.0%。

综合来看,本周海南省皇帝蕉产地成交价格先抑后扬,涨势较前一周趋于平缓。据了解,目前海南皇帝蕉主产区货源偏紧且品质较好,在春节效应的影响下,价格易涨难跌。(完)



2017.1.13 新华-中国（海南）皇帝蕉产地价格指数

2017/1/13	指数（点）	均价（元/斤）	周环比
皇帝蕉综合	1416.97		6.5%↑
一等品			
二等品	1356.23	2.69	6.2%↑
三等品	1377.20	2.08	7.0%↑

2016.12.2-2017.1.13 海南省皇帝蕉均价表

（单位：元/斤）

日期	一等品	二等品	三等品
2016/12/2		2.01	1.63
2016/12/5		2.08	1.69
2016/12/7		2.08	1.69
2016/12/9		2.08	1.64
2016/12/12		2.08	1.64
2016/12/14		2.02	1.54
2016/12/16		2.00	1.46
2016/12/19		2.02	1.54
2016/12/21		2.09	1.71
2016/12/23		2.10	1.72
2016/12/26		2.08	1.69
2016/12/28		2.07	1.62
2016/12/30		2.00	1.62
2017/1/4		2.46	1.82
2017/1/6		2.53	1.94
2017/1/13		2.69	2.08



☆ 皇帝蕉分级标准

内 容 项 目	级 别	AA 级 (一等品)	A 级 (二等品)	B 级 (三等品)
成熟度		0.7-0.8	0.75-0.85	0.75-0.85
果把数		8-9 把	9-10 把	10 把以上
果指长度		11.5-12.5cm	10-11.5cm	10cm 以下
果把重		2.5-3.0 斤	1.6-2.5 斤	1.2-1.6 斤
机械损伤		每把受伤果控制在 1 个内, 面积不超过 0.25 cm ²	每把受伤果控制在 1 个内, 面积不超过 0.25 cm ²	每把受伤果控制在 2 个内, 面积不超过 0.25 cm ²
把 形		完整、整齐	完整、整齐	完整、较整齐
病虫害		果把不超过 20% 有病斑, 果指斑不超过 40 点, 斑点表面积不超过 1/10	果把不超过 20% 有病斑, 果指斑不超过 40 点, 斑点表面积不超过 1/10	果把不超过 60% 有病斑, 果指斑点不超过 80 点, 斑点表面积不超过 1/5
特征色泽		①具有同类品种特征 ②果把新鲜、皮色青绿、清洁有光泽 ③无双胞蕉、三层蕉、单层蕉、药害果、太阳灼伤、疤痕		
果把切口		①切口深度适中、光滑 ②果柄无刀伤、软弱、折损		



免责声明

中国经济信息社指数中心事业部是中国经济信息社的战略部门、研究性部门，负责开发、管理和运维新华社旗下全部指数和指数衍生产品，是国内第一家综合性指数研究、发布、推广及运营的专业部门。

本报告由中国经济信息社指数中心与澄迈县政府共同编制并发布。编制者对本报告取自公开来源信息的准确性和完整性不作任何保证。本报告所载的资料、意见及推测仅反映本报告最初出具日的观点和判断。

在不同时期，或因使用不同假设和标准，采用不同观点和分析方法，致使中国经济信息社与澄迈县政府发出与本报告所载意见、评估及预测不一致的研究报告，对此中经社与澄迈县政府可不发出特别通知。

在任何情况下，本报告中的信息或所表述的意见并不构成对任何人的投资建议，也没有考虑到客户特殊的投资目标、财务状况或需求。客户应考虑本报告中的任何意见或建议是否符合其特定状况。

若有必要应寻求专家意见。本报告所载的资料、工具、意见及推测仅供参考。

本报告版权为中国经济信息社与澄迈县政府共同所有。未经中国经济信息社与澄迈县政府书面同意，任何机构和个人不得以任何形式翻版、复制、发布、转发或引用本报告的任何部分。如征得中国经济信息社与澄迈县政府同意进行引用、刊发的，需在允许的范围内使用，并注明出处为“中国经济信息社”和“澄迈县政府”，且不得对本报告进行任何有悖原意的引用、删节和修改。若中国经济信息社与澄迈县政府以外的机构向其客户发放本报告，则由该机构独自为此发送行为负责，中国经济信息社与澄迈县政府对此等行为不承担任何责任。本报告同时不构成中国经济信息社与澄迈县政府向发送本报告的机构之客户提供的投资建议。

如未经中国经济信息社与澄迈县政府授权，私自转载或者转发本报告，所引起的一切后果及法律责任由私自转载或转发者承担。中国经济信息社与澄迈县政府将保留随时追究其法律责任的权利。





➤ 联系方式

中国经济信息社

编辑：孔张屏 审核：王可望

电话：010-88051684

邮箱：maopizai@sina.com

联系地址：北京市西城区宣武门外大街甲1号

环球财讯中心A座14层



中国经济信息社
CHINA ECONOMIC INFORMATION SERVICE