



中国经济信息社
CHINA ECONOMIC INFORMATION SERVICE



2017

新华-中国（海南）

皇帝蕉产地价格指数周报



中国经济信息社
CHINA ECONOMIC INFORMATION SERVICE

新华-中国（海南）皇帝蕉产地价格指数周报

2017.2.6-2017.2.10

☆ 指数简介

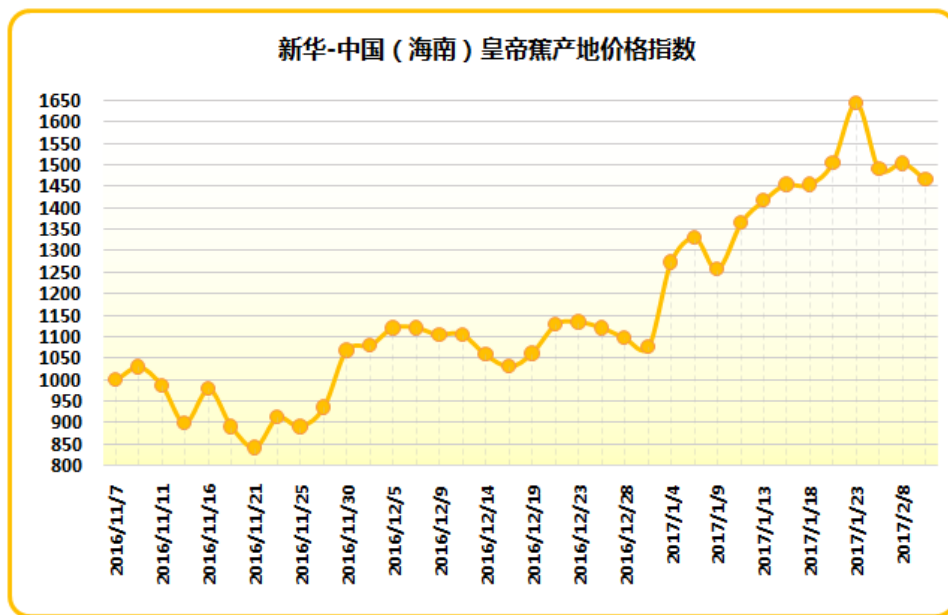
新华-中国（海南）皇帝蕉产地价格指数由中国经济信息社与海南省澄迈县政府共同编制并发布。根据编制规则，指数以2016年11月7日为基期，基点1000点。

☆ 本期概要

上周（2017.2.6-2017.2.10，下同）新华-中国（海南）皇帝蕉产地价格指数稳中微降。分等级和采集点来看，二等品产地价格普遍下降，三等品产地价格以涨为主；春节过后，海南省皇帝蕉一等品陆续上市，目前产区皇帝蕉品质整体向好，购销两旺。



2016.11.7-2017.2.10 皇帝蕉产地价格指数



图片来源：中国经济信息社指数中心

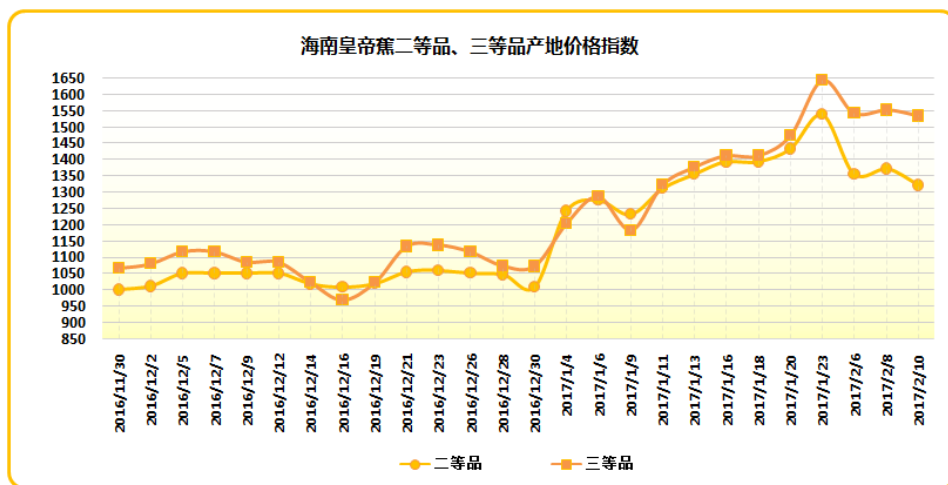
2017年2月10日，新华-中国（海南）皇帝蕉产地价格指数报1465.79点，较1月20日下跌39.89点，跌幅为2.6%；较基期上涨465.79点，涨幅为46.6%。上周海南皇帝蕉产地价格指数较春节前略有下降。

上周海南省皇帝蕉二等品、三等品价格指数报1321.83点和1534.76点，较1月20日分别下跌7.7%、上涨4.1%；较基期分别上涨32.2%和53.5%。



2016.11.30-2017.2.10 皇帝蕉二等品、三等品

产地价格指数



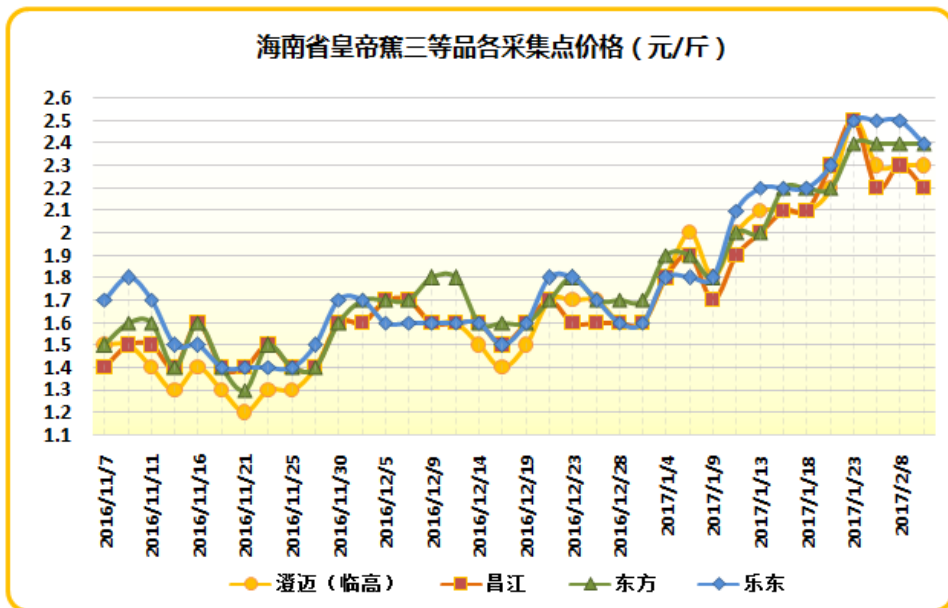
图片来源：中国经济信息社指数中心

分采集点来看，上周海南省皇帝蕉一等品陆续上市，市场交易以二等品、三等品为主，报价涨跌互现。

澄迈（临高）县皇帝蕉产二等品地成交均价为 2.67 元/斤，比春节前一周下跌 5.9%；昌江黎族自治县产地成交均价为 2.60 元/斤，比春节前一周下跌 4.9%；东方市产地成交均价为 2.77 元/斤，比春节前一周下跌 1.2%；乐东黎族自治县产地成交均价为 2.77 元/斤，比春节前一周上涨 1.2%。



2016.11.7-2017.2.10 海南省各采集点三等品价格



图片来源：中国经济信息社指数中心

澄迈（临高）县皇帝蕉产三等品地成交均价为 2.30 元/斤，比春节前一周上涨 7.8%；昌江黎族自治县产地成交均价为 2.23 元/斤，比春节前一周上涨 3.1%；东方市产地成交均价为 2.40 元/斤，比春节前一周上涨 9.1%；乐东黎族自治县产地成交均价为 2.47 元/斤，比春节前一周上涨 10.4%。

综合来看，上周海南省皇帝蕉产地成交价格涨跌互现，但整体趋于平稳。春节过后，皇帝蕉一等品陆续上市，目前产区皇帝蕉品质整体向好，购销两旺。（完）



2017.2.10 新华-中国（海南）皇帝蕉产地价格指数

2017/2/10	指数（点）	均价（元/斤）	周环比
皇帝蕉综合	1465.79		-2.6%↓
一等品			
二等品	1321.83	2.84	-7.7%↓
三等品	1534.76	2.23	4.1%↑

2016.12.16-2017.2.10 海南省皇帝蕉均价表

（单位：元/斤）

日期	一等品	二等品	三等品
2016/12/16		2.00	1.46
2016/12/19		2.02	1.54
2016/12/21		2.09	1.71
2016/12/23		2.10	1.72
2016/12/26		2.08	1.69
2016/12/28		2.07	1.62
2016/12/30		2.00	1.62
2017/1/4		2.46	1.82
2017/1/6		2.53	1.94
2017/1/13		2.69	2.08
2017/1/16		2.76	2.13
2017/1/18		2.76	2.13
2017/1/20		2.84	2.23
2017/1/23		3.05	2.48
2017/2/6		2.69	2.33
2017/2/8		2.72	2.34
2017/2/10		2.62	2.32



☆ 皇帝蕉分级标准

内 容 项 目	级 别	AA 级 (一等品)	A 级 (二等品)	B 级 (三等品)
成熟度		0.7-0.8	0.75-0.85	0.75-0.85
果把数		8-9 把	9-10 把	10 把以上
果指长度		11.5-12.5cm	10-11.5cm	10cm 以下
果把重		2.5-3.0 斤	1.6-2.5 斤	1.2-1.6 斤
机械损伤		每把受伤果控制在 1 个内, 面积不超过 0.25 cm ²	每把受伤果控制在 1 个内, 面积不超过 0.25 cm ²	每把受伤果控制在 2 个内, 面积不超过 0.25 cm ²
把 形		完整、整齐	完整、整齐	完整、较整齐
病虫害		果把不超过 20% 有病斑, 果指斑不超过 40 点, 斑点表面积不超过 1/10	果把不超过 20% 有病斑, 果指斑不超过 40 点, 斑点表面积不超过 1/10	果把不超过 60% 有病斑, 果指斑点不超过 80 点, 斑点表面积不超过 1/5
特征色泽		①具有同类品种特征 ②果把新鲜、皮色青绿、清洁有光泽 ③无双胞蕉、三层蕉、单层蕉、药害果、太阳灼伤、疤痕		
果把切口		①切口深度适中、光滑 ②果柄无刀伤、软弱、折损		



免责声明

中国经济信息社指数中心事业部是中国经济信息社的战略部门、研究性部门，负责开发、管理和运维新华社旗下全部指数和指数衍生产品，是国内第一家综合性指数研究、发布、推广及运营的专业部门。

本报告由中国经济信息社指数中心与澄迈县政府共同编制并发布。编制者对本报告取自公开来源信息的准确性和完整性不作任何保证。本报告所载的资料、意见及推测仅反映本报告最初出具日的观点和判断。

在不同时期，或因使用不同假设和标准，采用不同观点和分析方法，致使中国经济信息社与澄迈县政府发出与本报告所载意见、评估及预测不一致的研究报告，对此中经社与澄迈县政府可不发出特别通知。

在任何情况下，本报告中的信息或所表述的意见并不构成对任何人的投资建议，也没有考虑到客户特殊的投资目标、财务状况或需求。客户应考虑本报告中的任何意见或建议是否符合其特定状况。

若有必要应寻求专家意见。本报告所载的资料、工具、意见及推测仅供参考。

本报告版权为中国经济信息社与澄迈县政府共同所有。未经中国经济信息社与澄迈县政府书面同意，任何机构和个人不得以任何形式翻版、复制、发布、转发或引用本报告的任何部分。如征得中国经济信息社与澄迈县政府同意进行引用、刊发的，需在允许的范围内使用，并注明出处为“中国经济信息社”和“澄迈县政府”，且不得对本报告进行任何有悖原意的引用、删节和修改。若中国经济信息社与澄迈县政府以外的机构向其客户发放本报告，则由该机构独自为此发送行为负责，中国经济信息社与澄迈县政府对此等行为不承担任何责任。本报告同时不构成中国经济信息社与澄迈县政府向发送本报告的机构之客户提供的投资建议。

如未经中国经济信息社与澄迈县政府授权，私自转载或者转发本报告，所引起的一切后果及法律责任由私自转载或转发者承担。中国经济信息社与澄迈县政府将保留随时追究其法律责任的权利。





➤ 联系方式

中国经济信息社

编辑：孔张屏 审核：白卫涛、王可望

电话：010-88051684

邮箱：maopizai@sina.com

联系地址：北京市西城区宣武门外大街甲1号

环球财讯中心A座14层



中国经济信息社
CHINA ECONOMIC INFORMATION SERVICE