



新华指数  
Xinhua Indices

# 周报



## 新华-中国香蕉系列 价格指数



2018.11.26-12.2



中国经济信息社  
CHINA ECONOMIC INFORMATION SERVICE

## ☆ 指数简介

新华-中国香蕉系列价格指数<sup>1</sup>，包括“新华-香蕉产地价格指数”“新华-海南皇帝蕉产地价格指数”“新华-香蕉销地批发价格指数”三组分指数，是在对全国香蕉主产区、主销区开展监测的基础上，经科学方法计算得到。

新华-香蕉产地价格指数，基期为2017年7月3日，基点设为100点。采集海南、广西、云南、广东、福建五大国内香蕉主产区的地头交易价格。每两日进行一次价格数据更新。

新华-海南皇帝蕉产地价格指数，基期为2016年11月7日，基点设为1000点。采集海南省六个皇帝蕉主产区县一、二、三等品的皇帝蕉地头交易价格。每两日进行一次价格数据更新。

新华-香蕉销地批发价格指数，基期为2018年8月13日，基点设为100点。采集国内七大分区主要销地批发市场批发价格。每日进行一次价格数据更新。

---

<sup>1</sup>新华-中国香蕉系列价格指数由中国经济信息社和海南澄迈县人民政府联合编制，旨在监测我国香蕉产地、销地市场运行状况及其发展趋势，打造行业的晴雨表、风向标和避雷针。该系列价格指数通过中国金融信息网、新华财经客户端等渠道定期向社会公布。

## ☆ 本期概要

上周（2018.11.26-12.2，下同），新华-香蕉产地价格指数较前一周（11.19-11.25，下同）有小幅上涨。广西产区香蕉价格较前一周有微幅下跌，福建产区有较大幅度下跌，其余产区走量较少，基本与上周持平。

上周，新华-海南皇帝蕉产地价格指数较前一周有大幅上涨，各品类皇帝蕉价格均小幅上涨；新华-香蕉销地批发价格指数较前一周有微幅上涨，但北京、成都市场有微幅下跌。

## ☆ 产业新闻摘要<sup>2</sup>

### 国际产业新闻

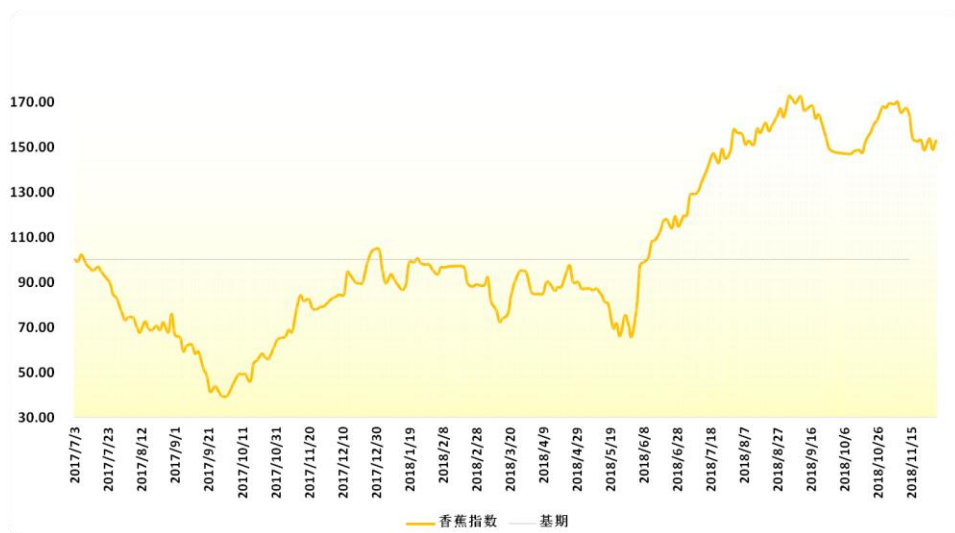
- 中国对菲香蕉需求增加，惠及当地众多香蕉从业者
- 乌拉巴航班中断叠加抗议活动，香蕉运输受阻
- 阿尔及利亚：一公斤香蕉的价格将低于 250 第纳尔
- 老挝蕉成本优势日渐丧失，中国客商未来几年或往更南发展
- 加那利群岛的香蕉种植，对农村和社会平衡至关重要

<sup>2</sup> 新闻来源：中国经济信息社新华指数事业部综合整理  
详情请见“附录 1：产业新闻详情”。



## ☆ 广西产地香蕉价格较上周小幅上涨

图表 1：新华-香蕉产地价格指数



图片来源：中国经济信息社新华指数事业部

11月30日，新华-中国香蕉产地价格指数报152.81点，较11月23日上涨4.19点，涨幅为2.82%；较基期上涨52.81点，涨幅为52.81%。上周中国香蕉产地价格指数较前一周有小幅上涨。

其中广西产区指数、海南产区指数、云南产区指数、福建产区指数、广东产区指数分别报170.63点、128.81点、122.48点、176.19点、161.72点。

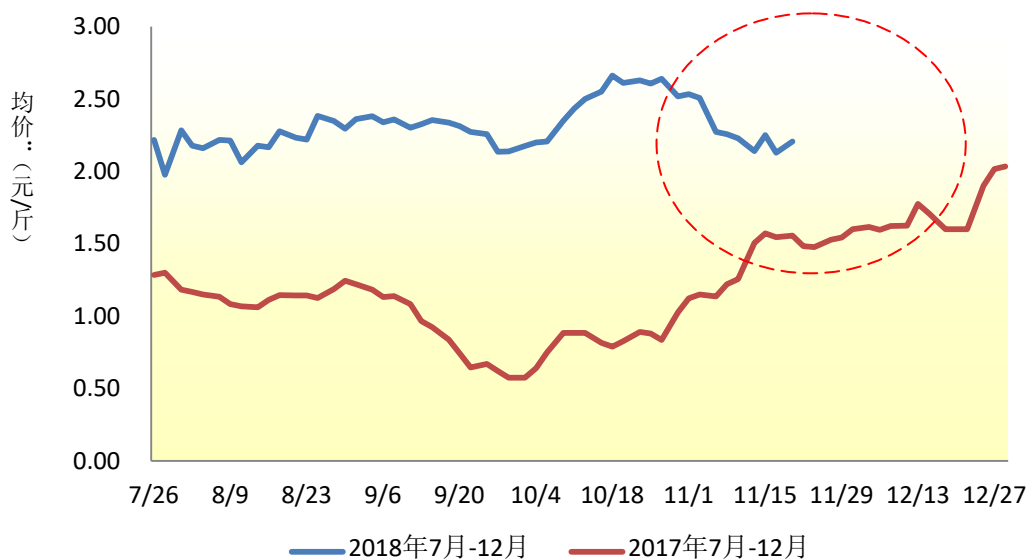
上周（2018.11.26-12.2），广西产区统货均价约为2.19元/斤，较前一周下跌0.59%；福建产区统货均价约为1.38

元/斤，较前一周下跌 8.15%。广西产区香蕉价格较前一周有微幅下跌，福建产区有较大幅度下跌，其余产区走量较少，基本与上周持平。

11月30日，广西统货均价约为 2.21 元/斤，较前一周上涨 3.12%；福建统货均价约为 1.23 元/斤，较前一周下跌 5.13%。



图表 2：广西产地香蕉均价同期走势对比



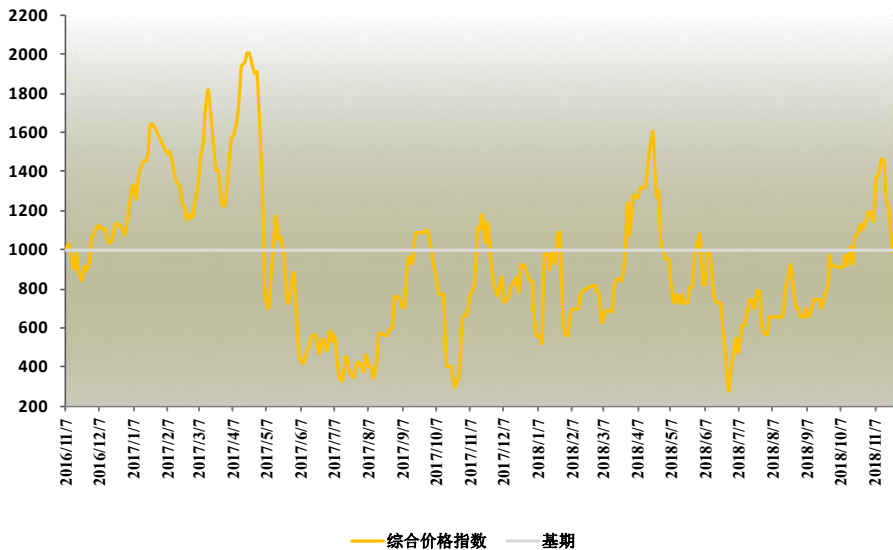
图片来源：中国经济信息社新华指数事业部

细分来看，上周（2018.11.26-12.2），广西产地香蕉均价较前一周小幅回暖，整体呈现平稳波动走势，根据广西产地情况，香蕉出量逐渐减少，客商观望较多，蕉农也有些“待价而沽”，因此出现小范围波动，但与往年相比，整体行情仍维持较好水平。据云南产地反馈，云南香蕉上市要等到一月份或过年前后，因此，综合来看香蕉供应量短期内难以增加，产地蕉价很可能继续小幅上涨。



## ☆ 各品类皇帝蕉产地均价较上周小幅上涨

图表 3：新华-海南皇帝蕉产地价格指数

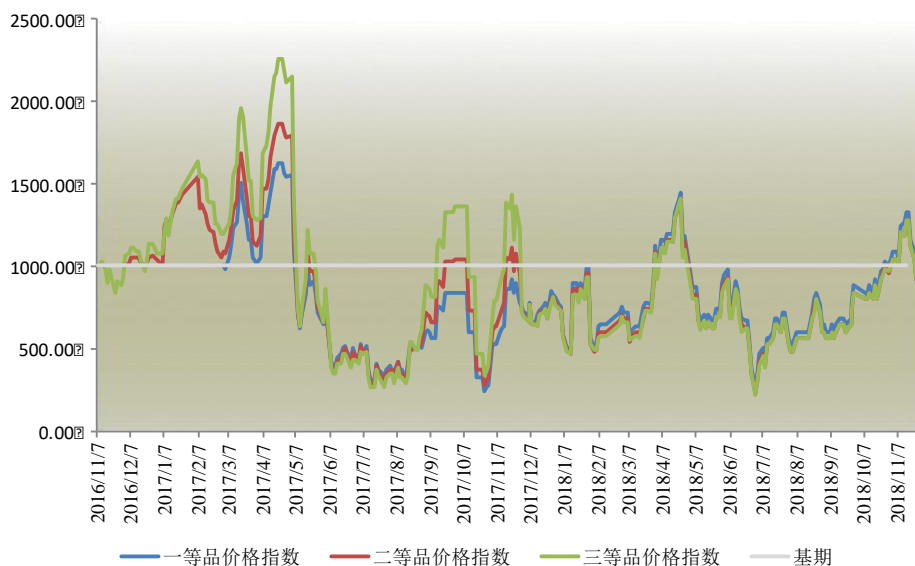


图片来源：中国经济信息社新华指数事业部

11月30日，新华-中国（海南）皇帝蕉产地价格指数报1166.27点，较11月16日上涨179.43点，涨幅为18.18%；较基期上涨166.27点，涨幅为16.63%。上周海南皇帝蕉产地价格指数较前一周有大幅上涨。



图表 4：新华-海南皇帝蕉一、二、三等品价格指数



图片来源：中国经济信息社新华指数事业部

11月30日，海南省皇帝蕉一等品价格指数报1044.06点，较11月23日上涨160.63点，涨幅为18.18%，较基期上涨44.06点，涨幅为4.41%。

海南省皇帝蕉二等品价格指数报1043.25点，较11月23日上涨160.50点，涨幅为18.18%，较基期上涨43.25点，涨幅为4.32%；三等品价格指数报1044.98点，较11月23日上涨160.77点，涨幅为18.18%，较基期上涨44.98点，涨幅为4.50%。



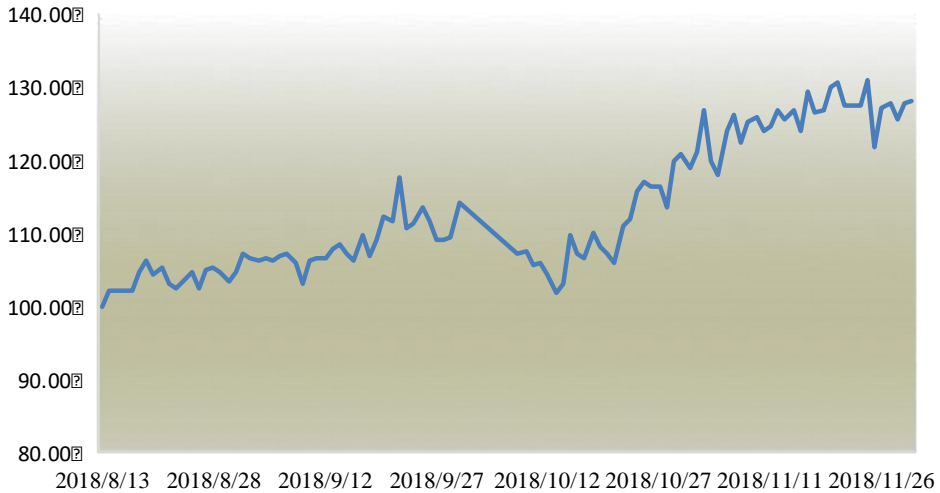


从采集点来看,上周澄迈县、昌江黎族自治县、东方市、乐东黎族自治县、陵水黎族自治县各产地皇帝蕉一等品成交价均价为 2.53 元/斤,较前一周上涨 5.56%;皇帝蕉二等品成交价均价为 2.50 元/斤,较前一周上涨 5.63%。



## ☆ 香蕉销地价格均价较上周微幅上涨

图表 5：新华-香蕉销地批发价格指数



图片来源：中国经济信息社新华指数事业部

11月30日，新华-香蕉销地批发价格指数报127.93点，较11月23日上涨0.59点，涨幅为0.46%，较基期上涨27.93点，涨幅为27.93%。上周香蕉销地批发价格指数较前一周有微幅上涨。

从采集点来看，上周北京销地批发均价为3.30元/斤，较前一周下跌1.07%；成都销地批发均价为3.30元/斤，较前一周下跌2.94%。



## ☆ 附录 1：产业新闻详情

### ➤ 国际产业新闻

#### 中国对菲香蕉需求增加，惠及当地众多香蕉从业者

近日，据新华网报道，来自菲律宾达沃市(DAVAO)的 Pol Tuyor 计划扩建位于菲律宾南部的香蕉种植园并且增加人手，以满足中国市场对香蕉这一热带水果日益增长的需求。Tuyor 今年 53 岁，管理着 6 公顷（6 万平方米）的香蕉种植园，从事香蕉行业已超过 25 年。“我们每周产出约 30 箱香蕉，全部运往我们最重要的市场——中国”，Tuyor 说道。Tuyor 来自菲律宾南部的 Davao Del Norte 省，正在经历最佳事业期，因为中国正在从东南亚国家购买更多的香蕉。这个被称为菲律宾的“香蕉之都”的省份遍布着数千个香蕉种植场，生产了全国三分之一以上的香蕉。

在中国国家主席和菲律宾总统的关注下，两国关系逐渐改善，并愈显亲密。2017 年，菲律宾对中国出口香蕉总额达 2.88 亿美元，占去年全国出口总额的 25.6%，同比增长 49.5%。除香蕉外，菲律宾正在向中国输送更多的热带水果。中国政府的数据显示，过去两年中国从菲律宾进口了 200 多万吨热带水果，2017 年中菲贸易额突破 500 亿美元，使得中国成为菲律宾最大的贸易伙伴。

菲律宾领先的香蕉出口商 Golden Mindanao 公司的董事长 Nelson Chua 于 2009 年开始向中国出口香蕉。当时，他拥有 100 公顷的香蕉农场。“现在，我有 1000 公顷香蕉种植园，”他告诉记者。Nelson Chua

还表示，他的公司每周向中国出口 50 多箱香蕉，几乎是 2015 年的两倍；此外，公司每周差不多有 1000 吨香蕉出口到全球各地。

菲律宾 80% 以上的香蕉产自南部的棉兰老岛，那里种植的主要品种是 Cavendish，保质期很长并且广受消费者欢迎。棉兰老岛蕉农和出口商协会主席理查德(Richard Mark delos Reyes)很高兴看到中国成为菲律宾香蕉的主要市场。理查德表示：“出口商更偏爱中国，因为运输速度快，而且中国人很容易打交道”，他还补充说，中国市场也愿意提供更高的价格。该协会是菲律宾对华出口的主要渠道，约有 25 家出口商。由于中国香蕉需求不断提高，协会正在鼓励蕉农扩大种植面积。他预测中国对香蕉的需求在未来几年将会持续攀升，“这是 100% 肯定的。这是我们扩张的好机会”。

Jhevarlyne Otao 是菲律宾南部一名 39 岁的香蕉种植园工人，她的工作是精心处理新鲜收获的 Cavendish 香蕉，然后在盒子里放上衬垫并装上集装箱运往中国。她今年 8 月刚刚加薪，因为该农场向中国的香蕉出口量不断增加。

“我可以很自豪地说，我们输送到中国的香蕉不仅品质优良，还不含化学物质，”Otao 告诉记者，“我希望越来越多的中国人购买我们的香蕉。”

来源:国际果蔬报道

发布日期:11/26/2018



## 乌拉巴航班中断叠加抗议活动，香蕉运输受阻

自星期一早上以来，乌拉巴地区的运输服务已经停止。主要影响来自为整个香蕉地区提供服务的 Carepa 机场的航班中断。负责运营安东尼奥·罗丹·贝坦瑟尔机场 (Antonio Roldan Betancur airport) 的 Airplan 通讯办公室证实，11月26日(周一)没有航班离开机场，因为乘客无法抵达机场航站楼。

抗议活动也影响了香蕉产业，因为通往水果码头和几个生产农场的道路被封锁，工人无法上班。卡车也参加了这次罢工，而卡车是乌拉巴基本的运输方式，因为它是香蕉工人必须去生产农场的唯一运输方式。

来源: [elcolombiano.com](http://elcolombiano.com)

发布日期: 11/28/2018

## 阿尔及利亚：一公斤香蕉的价格将低于 250 第纳尔

今天，阿尔及利亚商务部长 Said Djellab 谈到了新的措施，据他说，这些措施的目的是管理香蕉市场，到目前为止，香蕉市场一直是价格投机的对象。对于 Said Djellab 来说，这种水果的价格将会急剧下降。“很快，一公斤香蕉的价格不会超过 250 第纳尔 (€1.85),” 他说。

Source: [Dzbreaking.com](http://Dzbreaking.com)

发布日期: 11/28/2018



## 老挝蕉成本优势日渐丧失，中国客商未来几年或往更南发展

老挝地处热带，毗邻中国，是香蕉最适宜种植区域之一。成本低廉、土地洁净、政策友好……越来越多的中国香蕉企业开始前往老挝投资香蕉种植。经历了十余年的发展，老挝如今的投资环境和种植格局，已与十年前有所不同。成本上升、枯萎病侵袭、口岸拥堵……虽然存在着种种风险和困难，但仍有不少香蕉投资者能够从中发现机遇。

如今，在老挝投资香蕉种植，将地租、农资、人工、运费各项成本核算在内，抵达关口时，每亩香蕉的成本约在 5000-7000 元之间。这样的成本价格，相较于广西并不具明显优势，相比广东湛江、云南等地也略显高昂。抛开成本因素，老挝香蕉种植更大的优势还在于气候。由于气候适宜，香蕉上市时间更为灵活。

老挝香蕉面积迅速扩张，很大原因在于境外投资者前往老挝投资种蕉，当地较大型的蕉园基地多是由中国或是越南人投资。目前，中国香蕉投资者主要集中在会晒、南敦、金三角、琅勃拉邦、乌多姆塞、万象、万隆等地种植。高峰时期，老挝香蕉种植面积曾发展至 40 万亩以上。近年来，受枯萎病影响，不少传统种植区域正日渐退化。目前，老挝香蕉种植面积大约在 25 万亩左右。

来源：农财网香蕉通

发布日期：11/29/2018

## 加那利群岛的香蕉种植，对农村和社会平衡至关重要

欧洲联盟(欧盟)最外层区域(或其最外层区域)的香蕉生产有助



于维持 3 万多个直接和间接工作，产量约 70 万吨，对保护这些领土的农村和社会平衡是必不可少的。

加那利香蕉具有受保护的地理标志，是对岛屿经济贡献的相关产品之一，因为它维持着 12 000 个直接工作和 3 000 多个间接工作。此外，据业内消息人士透露，该行业约有 9000 家生产商。

瓜德罗普 (Guadeloupe) 和马提尼克 (Martinique) 的香蕉生产依赖于 600 名种植者的工作，有 6000 名直接工人和 4000 名间接工人。与此同时，在马德拉，这种作物让 2800 名生产者得以谋生，并维持了 5000 个直接和间接工作岗位。但是，目前的供应不足以满足欧洲市场的需求。根据同一消息来源，欧洲市场的需求量为 650 万吨。

在他们看来，OR 的农业生产，包括他们所有的农作物，对那些“受到结构性失业严重影响”地区的经济和环境做出了关键贡献。他们还强调，这些地区的“一些农产品”有足够强大的组织和结构作后盾，可以销往欧洲市场。

然而，生产商们发现，它们“很难”具有竞争力，因为它们遵守“最苛刻的”社会和环境标准，并支付相应的成本。这些消息人士认为，鉴于这些产品在社会经济和环境领域作出的“额外保证”，竞争必须“忠诚”，公共当局需要“继续保护这些产品”。因此，目标之一是宣传 OR 徽标，这些徽标“有助于认识”这些地区如何“促进优质农产品供应的多样化”。

来源:efeagro.com

发布日期:11/29/2018



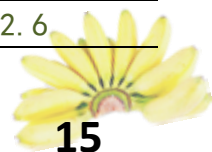
## ☆ 附录 2：香蕉均价表

### 2018.11.5-11.30 香蕉产地价格均价表 (单位：元/斤)

日期	广西	海南	云南	福建	广东
2018/11/5	2.61	1.66	2.67	1.90	1.73
2018/11/7	2.64	1.66	2.67	1.90	1.73
2018/11/9	2.52	1.66	2.67	1.80	1.73
2018/11/12	2.53	1.66	2.67	1.70	1.73
2018/11/14	2.51	1.66	2.67	1.50	1.73
2018/11/16	2.27	1.66	2.63	1.30	1.73
2018/11/19	2.26	1.66	2.67	1.80	1.73
2018/11/21	2.23	1.66	2.67	1.80	1.73
2018/11/23	2.14	1.66	2.67	1.80	1.73
2018/11/26	2.14	1.66	2.63	1.30	1.73
2018/11/28	2.25	1.66	2.63	1.50	1.73
2018/11/30	2.13	1.66	2.63	1.40	1.73

### 2018.11.12-11.30 海南皇帝蕉均价表 (单位：元/斤)

日期	一等品	二等品	三等品
2018/11/12	3.3	3.2	3.2
2018/11/14	3.3	3.2	3.2
2018/11/16	2.9	2.8	2.8
2018/11/19	2.7	2.6	2.6
2018/11/21	2.3	2.3	2.3
2018/11/23	2.2	2.2	2.2
2018/11/26	2.5	2.4	2.4
2018/11/28	2.5	2.5	2.5
2018/11/30	2.6	2.6	2.6





## ☆ 附录 3：香蕉系列价格指数样本空间

### 香蕉产地价格指数采集点分布产区



### 香蕉各产区全年不同月份权重设置

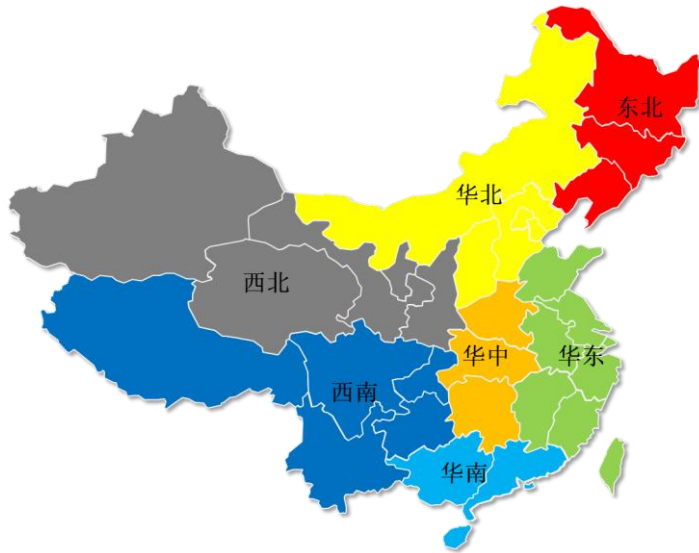
样本空间 调整月份	广西	海南	云南	福建	广东	总权重
1-3 月	5%	2%	90%	1%	2%	100%
4-5 月	4%	40%	50%	2%	4%	100%
6-7 月	8%	40%	10%	2%	40%	100%
8-10 月	40%	10%	8%	2%	40%	100%
11-12 月	70%	8%	10%	2%	10%	100%



## 皇帝蕉产地价格指数采集点分布图



## 香蕉销地批发价格指数采集点分布图



## 免责声明

中国经济信息社指数中心事业部是中国经济信息社的战略部门、研究性部门，负责开发、管理和运维新华社旗下全部指数和指数衍生产品，是国内第一家综合性指数研究、发布、推广及运营的专业部门。

本报告由中国经济信息社指数中心与澄迈县政府共同编制并发布。编制者对本报告取自公开来源信息的准确性和完整性不作任何保证。本报告所载的资料、意见及推测仅反映本报告最初出具日的观点和判断。

在不同时期，或因使用不同假设和标准，采用不同观点和分析方法，致使中国经济信息社与澄迈县政府发出与本报告所载意见、评估及预测不一致的研究报告，对此中经社与澄迈县政府可不发出特别通知。

在任何情况下，本报告中的信息或所表述的意见并不构成对任何人的投资建议，也没有考虑到客户特殊的投资目标、财务状况或需求。客户应考虑本报告中的任何意见或建议是否符合其特定状况。

若有必要应寻求专家意见。本报告所载的资料、工具、意见及推测仅供参考。

本报告版权为中国经济信息社与澄迈县政府共同所有。未经中国经济信息社与澄迈县政府书面同意，任何机构和个人不得以任何形式翻版、复制、发布、转发或引用本报告的任何部分。如征得中国经济信息社与澄迈县政府同意进行引用、刊发的，需在允许的范围内使用，并注明出处为“中国经济信息社”和“澄迈县政府”，且不得对本报告进行任何有悖原意的引用、删节和修改。若中国经济信息社与澄迈县政府以外的机构向其客户发放本报告，则由该机构独自为此发送行为负责，中国经济信息社与澄迈县政府对此等行为不承担任何责任。本报告同时不构成中国经济信息社与澄迈县政府向发送本报告的机构之客户提供的投资建议。

如未经中国经济信息社与澄迈县政府授权，私自转载或者转发本报告，所引起的一切后果及法律责任由私自转载或转发者承担。中国经济信息社与澄迈县政府将保留随时追究其法律责任的权利。





**中国经济信息社**  
CHINA ECONOMIC INFORMATION SERVICE

### 联系方式

**中国经济信息社**

编辑：孔张屏 审核：白卫涛

电话：010-88051684

邮箱：[maopizai@sina.com](mailto:maopizai@sina.com)

联系地址：北京市西城区宣武门外大街甲1号

环球财讯中心A座15层

# 周报



新华指数  
Xinhua Indices

