

# 新华·云南（普洱）咖啡价格指数 周报

第 43 期（2019.9.9-9.15）

## ☆ 指数简介

新华·云南（普洱）咖啡价格指数由中国经济信息社、云南省普洱市人民政府、云南国际咖啡交易中心共同编制并发布。根据编制规则，指数以 2017 年 11 月 3 日为基期，基点 1000 点，旨在客观反映云南省咖啡市场价格走势，为市场提供定价参考与决策支持。

## ☆ 本期概要及市场运行情况简析

第 43 期（2019.9.9-9.15，下同）报告，新华·云南（普洱）咖啡价格指数报 875.78 点，较上周（2019.9.2-9.8，下同）上涨 7.17 点，涨幅 0.83%；与基期相比，下跌 124.22 点，跌幅 12.42%。本期新华·云南（普洱）咖啡价格指数延续上扬态势，优质咖啡、商业一二级咖啡豆价格均有微幅上扬。



## 咖啡综合价格指数

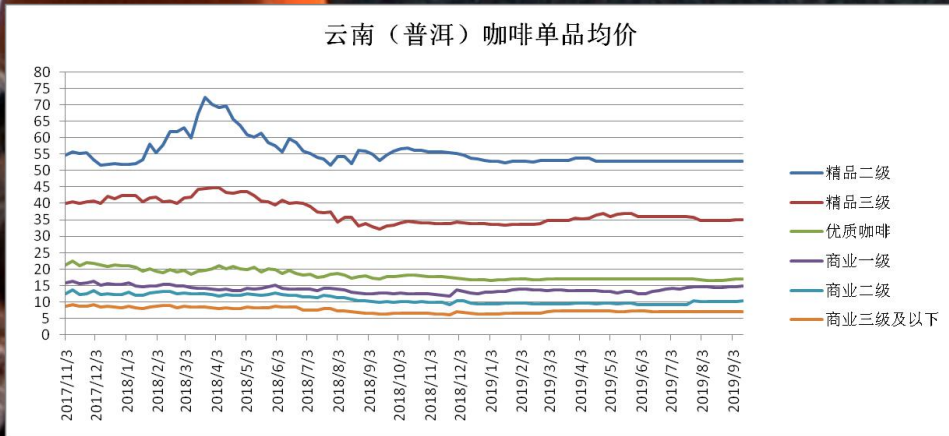


图片来源：中国经济信息社新华指数事业部

本期新华·云南（普洱）咖啡价格指数报 875.78 点，较上周上涨 7.17 点，涨幅 0.83%；与基期相比，下跌 124.22 点，跌幅 12.42%。



## 咖啡单品价格



图片来源：中国经济信息社新华指数事业部

- 精品二级咖啡豆均价

精品二级咖啡豆均价报 52.99 元/公斤，较上周持平；相比基期  
下跌 1.84 元，跌幅 3.36%。

- 精品三级咖啡豆均价

精品三级咖啡豆均价报 34.94 元/公斤，较上周持平；相比基期  
下跌 5.20 元，跌幅 12.96%。

- 优质咖啡豆均价



优质咖啡豆均价报 16.86 元/公斤，较上周上涨 0.01 元，涨幅 0.08%；相比基期下跌 4.28 元，跌幅 20.24%。

- **商业一级咖啡豆均价**

商业一级咖啡豆均价报 14.90 元/公斤，较上周上涨 0.20 元，涨幅 1.36%；相比基期下跌 0.97 元，跌幅 6.13%。

- **商业二级咖啡豆均价**

商业二级咖啡豆均价报 10.32 元/公斤，较上周上涨 0.11 元，涨幅 1.07%；相比基期下跌 2.20 元，跌幅 17.54%。

- **商业三级及以下咖啡豆均价**

商业三级及以下咖啡豆均价报 7.16 元/公斤，较上周持平；相比基期下跌 1.67 元，跌幅 18.92%。

本周国际方面，咖啡期货价格显著拉涨。周内，主力合约价格在 9 月 10 日突破 100 美分大关，当日收盘价为 101.80 美分/磅，9 月



12日收报103.45美分/磅，达周内峰值。产区方面，巴西咖啡主产区目前处于盛花期，但干热天气预计将持续两周左右，将对下一年度的咖啡产量造成不利影响。市场对于干旱天气和减产预期的担忧情绪或为本次期货价格上涨的主因。从消息面来看，国际贸易环境回暖，巴西7月份零售数据表现高于预期，同时，欧洲央行货币政策会议决定下调欧元区隔夜存款利率等，雷亚尔整体表现有所改善，为期货价格上调提供支撑。

国内方面，云南产区咖农咖企的咖啡豆基本出清结束，余货不多，货源主要集中在中间商，主要大型采购商已停止报价，交易清淡。受期货价格拉动，优质级、商业一二级咖啡豆价格延续微涨态势。

## 附录：云南省咖啡单品均价表（单位：元/公斤）

日期	精品二级	精品三级	优质咖啡	商业一级	商业二级	商业三级及以下
2017/11/3	54.84	40.14	21.14	15.87	12.52	8.84
2017/11/10	55.79	40.54	22.44	16.43	13.66	9.22
2017/11/17	55.22	40.06	21.12	15.82	12.34	8.73
2017/11/24	55.44	40.49	21.90	15.89	12.59	8.78
2017/12/1	53.38	40.74	21.80	16.33	13.44	9.18
2017/12/8	51.76	40.05	21.20	15.32	12.24	8.48
2017/12/15	51.98	42.31	20.84	15.64	12.55	8.65
2017/12/22	52.29	41.41	21.33	15.54	12.36	8.50
2017/12/29	52.05	42.54	21.12	15.56	12.33	8.38
2018/1/5	51.96	42.40	21.09	15.96	12.98	8.81
2018/1/12	52.32	42.56	20.56	15.06	12.10	8.29
2018/1/19	53.41	40.49	19.38	14.62	11.93	8.11
2018/1/26	58.11	41.78	20.03	14.98	12.63	8.58
2018/2/2	55.64	41.94	19.24	15.06	12.90	8.77
2018/2/9	57.85	40.45	18.94	15.54	13.10	8.92
2018/2/16	62.01	40.78	19.73	15.36	13.19	8.98
2018/2/23	61.94	39.99	19.19	14.97	12.58	8.37
2018/3/2	63.02	41.84	19.68	15.03	12.83	8.75
2018/3/9	59.94	42.01	18.47	14.60	12.58	8.57
2018/3/16	67.23	44.34	19.23	14.30	12.47	8.47
2018/3/23	72.28	44.70	19.69	14.34	12.43	8.42
2018/3/30	70.06	44.87	20.03	14.06	12.21	8.30
2018/4/6	69.28	44.86	20.90	13.80	11.84	7.99
2018/4/13	69.59	43.41	20.01	13.95	12.25	8.34
2018/4/20	65.69	43.08	20.85	13.57	12.09	8.14



2018/4/27	63.84	43.65	20.13	13.62	12.01	8.00
2018/5/4	60.97	43.62	19.71	14.33	12.49	8.56
2018/5/11	60.26	42.60	20.57	14.09	12.14	8.21
2018/5/18	61.44	40.78	19.18	14.31	12.11	8.19
2018/5/25	58.49	40.53	20.07	14.69	12.35	8.34
2018/6/1	57.76	39.69	19.78	15.13	12.83	8.71
2018/6/8	55.71	41.06	18.69	14.32	12.20	8.57
2018/6/15	59.68	40.14	19.63	14.06	11.96	8.47
2018/6/22	58.52	40.30	18.63	14.06	11.96	8.44
2018/6/29	56.10	40.18	18.16	14.00	11.60	7.64
2018/7/6	55.40	39.03	18.34	13.99	11.54	7.50
2018/7/13	54.23	37.50	17.44	13.50	11.26	7.42
2018/7/20	53.75	37.27	17.61	14.21	11.93	8.10
2018/7/27	51.86	37.39	18.39	14.29	11.87	7.95
2018/8/3	54.26	34.33	18.72	13.92	11.23	7.32
2018/8/10	54.31	35.88	18.06	13.86	11.28	7.39
2018/8/17	52.21	35.89	17.13	13.00	10.93	7.12
2018/8/24	56.21	33.17	17.74	12.81	10.25	6.73
2018/8/31	56.01	33.86	17.95	12.61	10.28	6.68
2018/9/7	55.11	33.00	17.19	12.61	10.19	6.51
2018/9/14	53.27	32.19	17.04	12.70	9.91	6.31
2018/9/21	54.74	33.13	17.78	12.82	10.02	6.40
2018/9/28	55.99	33.34	17.72	12.51	9.94	6.59
2018/10/5	56.64	34.02	17.92	12.85	10.05	6.47
2018/10/12	56.88	34.63	18.17	12.56	10.10	6.55
2018/10/19	56.28	34.25	18.08	12.52	9.99	6.55
2018/10/26	56.21	34.12	17.87	12.48	10.01	6.57
2018/11/2	55.83	34.08	17.67	12.45	9.96	6.50
2018/11/9	55.69	33.91	17.58	12.32	9.92	6.45
2018/11/16	55.69	33.91	17.58	12.16	9.81	6.36
2018/11/23	55.47	33.79	17.35	11.83	9.20	6.09
2018/11/30	55.30	34.29	17.17	13.66	10.44	6.95
2018/12/7	54.72	33.98	16.95	13.31	10.30	6.81

2018/12/14	53.82	33.86	16.71	12.78	9.70	6.55
2018/12/21	53.66	33.80	16.64	12.54	9.52	6.42
2019/12/28	53.17	33.80	16.68	13.01	9.47	6.41
2019/1/4	52.85	33.67	16.50	13.02	9.45	6.41
2019/1/11	52.85	33.67	16.73	13.38	9.45	6.41
2019/1/18	52.56	33.38	16.80	13.36	9.54	6.47
2019/1/25	52.83	33.66	16.90	13.83	9.66	6.57
2019/2/1	52.84	33.66	16.97	13.99	9.67	6.59
2019/2/8	52.84	33.66	16.97	13.99	9.67	6.59
2019/2/15	52.75	33.69	16.79	13.75	9.49	6.47
2019/2/22	53.26	33.80	16.80	13.75	9.49	6.47
2019/3/1	53.26	34.85	16.99	13.52	9.49	7.00
2019/3/8	53.26	34.85	16.99	13.68	9.50	7.22
2019/3/15	53.26	34.85	16.99	13.70	9.50	7.22
2019/3/22	53.26	34.85	16.99	13.64	9.50	7.22
2019/3/29	53.97	35.51	17.04	13.45	9.65	7.34
2019/4/5	53.91	35.40	16.99	13.44	9.56	7.30
2019/4/12	53.97	35.42	16.99	13.61	9.59	7.30
2019/4/19	52.98	36.42	16.99	13.42	9.52	7.20
2019/4/26	53.01	36.87	16.99	13.29	9.63	7.23
2019/5/3	53.00	36.05	16.89	13.22	9.60	7.19
2019/5/10	52.96	36.75	16.98	12.90	9.48	7.04
2019/5/17	53.02	37.05	16.98	13.22	9.54	7.16
2019/5/24	53.03	37.05	16.99	13.30	9.64	7.26
2019/5/31	53.03	35.97	16.99	12.50	9.28	7.21
2019/6/7	53.03	35.97	16.99	12.59	9.28	7.21
2019/6/14	53.03	35.97	16.98	13.40	9.18	7.11
2019/6/21	53.03	35.97	16.98	13.50	9.18	7.11
2019/6/28	53.03	35.97	16.98	14.00	9.18	7.11
2019/7/5	53.03	35.97	16.98	14.35	9.18	7.11
2019/7/12	53.03	35.97	16.98	14.00	9.18	7.11
2019/7/19	53.03	35.97	16.98	14.55	9.18	7.11



2019/7/26	53.00	35.84	16.98	14.85	10.35	7.11
2019/8/2	53.00	34.94	16.75	14.80	10.18	7.11
2019/8/9	53.00	34.94	16.54	14.65	10.18	7.05
2019/8/16	53.00	34.94	16.47	14.54	10.04	7.05
2019/8/23	53.00	34.94	16.47	14.39	10.04	7.05
2019/8/30	53.00	34.94	16.76	14.64	10.21	7.16
2019/9/6	52.99	34.94	16.85	14.70	10.22	7.16
2019/9/13	52.99	34.94	16.86	14.90	10.32	7.16

注：以上均价数据均保留小数点后两位。



咖啡豆质量标准：

## 精品咖啡等级评定

## Specialty Coffee

等级评定 Grade	划分指标要求 Standard			
	水分 Moisture Content	瑕疵 Defect	粒径 Screen Size	SCA 杯测得分 SCA Cupping Score
精品一级 Specialty Grade I				≥85
精品二级 Specialty Grade II	10%-12%	≤5分(不含一级瑕疵) Full Defect ≤5 (no primary defect)	14#以下不超过5%，且相连三个目筛占比在95%及以上(除圆豆外) No more than 5% below screen size #14, meanwhile no less than 95% falls into 3 consecutive screens (not apply to peaberry)	82-84.99
精品三级 Specialty Grade III				80-81.99

\*：根据 CQI 《阿拉比卡咖啡生豆瑕疵计分标准》进行评分

According to the CQI Arabica Green Coffee Standard Classification Method



## 优质咖啡等级评定

### Premium Coffee

等级评定 Grade	划分指标要求 Standard			
	水分 Moisture Content	瑕疵 Defect	粒径 Screen Size	SCA 杯测得分 SCA Cupping Score
优质咖啡 Premium Grade I	10%-12%	≤12 分， 其中一级 瑕疵≤3 分（不含 异物） Full Defect ≤12, Primary Defect ≤3 (no foreign matter)	15 目以下不超过 5% No more than 5% below screen size #15	≥78

\*：根据 CQI 《阿拉比卡咖啡生豆瑕疵计分标准》 进行评分

According to the CQI Arabica Green Coffee Standard Classification Method



## 商业咖啡等级评定

### Commercial Coffee

等级评定 Grade	划分指标要求 Standard			
	水分 Moisture Content	瑕疵 Defect	粒径 Screen Size	杯测 Cupping Evaluation
商业一级 Commercial Grade I	10%-12%	总瑕疵占比 $\leq 16\%$ 其中一级瑕 疵 $\leq 0.6\%$ (不含异 物) Total Defect Weight Account $\leq 16\%$ , Primary Defect Weight Account $\leq 0.6\%$ (no foreign matter)	商业一级 14 目以 下不超过 5% No more than 5% below screen size #14	杯测干净, 可接 受低度的干涩 感和陈豆风味。 Clean cup, low or none astringency and/or past crop note



<p>商业二级 Commercial Grade II</p>	<p>≤12%</p>	<p>总瑕疵占比 ≤35% 其中一级瑕疵 ≤2% (不 含异物) Total Defect Weight Account ≤35%, Primary Defect Weight Account ≤2% (no foreign matter)</p>	<p>商业二级 13 目以 下不超过 5% No more than 5% below screen size #13</p>	<p>杯测接受中度 及以下的负面 风味 (包括干涩 感、瑕疵影响、 陈豆风味) Medium or low unfavorable attributes (including astringency, defect influence and past crop note)</p>
---	-------------	--	---	---



<p>商业三级 Commercial Grade III</p>		<p>异物占比<math>\leq</math> 3% Foreign Matter Weight Account <math>\leq</math>3%</p>	<p>商业三级 13 目以 下不超过 5% No more than 5% below screen size #13</p>	<p>杯测有低度正 面品质风味（包 括酸质、甜度、 醇厚度强度、醇 厚度顺滑度） Low favorable attributes (including acidity, sweetness, intensity of body and smoothness of body)</p>
--	--	---	---	--



## 免责声明

新华指数作为中经社四大战略性重点产品，负责开发、管理和运维新华社旗下全部指数和指数衍生品，是国内第一家综合性指数研究、发布、推广及运营的专业机构。

“新华·云南（普洱）咖啡价格指数”由中国经济信息社、云南省普洱市人民政府、云南国际咖啡交易中心共同编制并发布，最终解释由上述机构负责。任何网站等媒体和机构在转载或引用时，需注明出处。否则，将依法追究其法律责任。

该报告的所有图片、表格及文字内容的版权归新华指数所有。其中，部分图表在标注有数据来源的情况下，版权归中国经济信息社、云南省普洱市人民政府、云南国际咖啡交易中心共同所有。部分数据来源于公开的资料，如果有涉及版权纠纷问题，请及时联络。

本报告及其任何组成部分不得被再造、复制、抄袭、交易，或为任何未经中国经济信息社、云南省普洱市人民政府、云南国际咖啡交易中心允许的商业目的所使用。如果报告内容用于商业、盈利、广告等目的时，需征得中国经济信息社、云南省普洱市人民政府、云南国际咖啡交易中心书面特别授权，并注明出处，并按照中国及国际版权法的有关规定向上述机构支付版税。

除法律或规则规定必须承担的责任外，中国经济信息社、云南省普洱市人民政府、云南国际咖啡交易中心不对因使用此报告的材料而引致的损失负任何责任。

本报告有关版权问题适用中华人民共和国法律。中国经济信息社、云南省普洱市人民政府、云南国际咖啡交易中心保留随时解释和更改免责事由及条款的权利。





中国经济信息社  
CHINA ECONOMIC INFORMATION SERVICE

► 联系方式

中国经济信息社

作者：吉喆韵 数据校审：高铭 陈嘉

编辑：孔张屏 审核：白卫涛

电话：010-88052927

邮箱：jizheyun@163.com

联系地址：北京市西城区宣武门外大街甲1号



更多指数信息  
请扫码关注



更多咖啡价格指数信息  
请扫码关注