



新华指数
Xinhua Indices

周报



新华-中国香蕉系列 价格指数



2020.1.6-2020.1.12



中国经济信息社
CHINA ECONOMIC INFORMATION SERVICE

☆ 指数简介

新华-中国香蕉系列价格指数¹，包括“新华-中国香蕉产地价格指数”“新华-中国（海南）皇帝蕉产地价格指数”“新华-香蕉销地批发价格指数”“新华-进口香蕉价格指数”四组分指数，是在对全国香蕉主产区、主销区、主要港口开展监测的基础上，经科学方法计算得到。

新华-中国香蕉产地价格指数，基期为 2017 年 7 月 3 日，基点设为 100 点。采集海南、广西、云南、广东、福建五大国内香蕉主产区的地头交易价格。每两日进行一次价格数据更新。

新华-中国（海南）皇帝蕉产地价格指数，基期为 2016 年 11 月 7 日，基点设为 1000 点。采集海南省六个皇帝蕉主产区县一、二、三等品的皇帝蕉地头交易价格。每两日进行一次价格数据更新。

新华-香蕉销地批发价格指数，基期为 2018 年 8 月 13 日，基点设为 100 点。采集国内七大分区主要销地批发市场

¹新华-中国香蕉系列价格指数由中国经济信息社和海南澄迈县人民政府联合编制，旨在监测我国香蕉产地、销地市场运行状况及其发展趋势，打造行业的晴雨表、风向标和避雷针。该系列价格指数通过中国金融信息网、新华财经客户端等渠道定期向社会公布。

批发价格。每日进行一次价格数据更新。

新华-进口香蕉价格指数，基期为 2018 年 10 月 23 日，基点设为 1000 点。采集上海港、大连港两大港口，涵盖菲律宾香蕉、南美香蕉、越南香蕉，涉及 A4/5/6、A/7/8/9、ACL、B4/5/6、B/7/8/9 和 BCL 六种品级规格的箱装进口香蕉批发价格。每周进行一次价格数据更新。



☆ 本期概要

截至1月10日,中国香蕉产地价格指数报110.65点,环比下跌0.39%。广西产区、福建产区均价较前一周小幅下跌。其余产区走量较少,基本与前一周持平。

上周,新华-中国(海南)皇帝蕉产地价格指数小幅下跌、新华-香蕉销地批发价格指数小幅上涨、新华-进口香蕉价格指数有较大幅度上涨。

☆ 产业新闻摘要²

国际产业新闻

- 拉丁美洲香蕉种植者反对欧盟限制农药使用政策
- 厄瓜多尔向欧盟出口香蕉享有平等待遇
- 智利研究信息素诱捕器对香蕉黑象鼻虫的作用
- 金吉达香蕉致力于解决食物浪费
- 柬埔寨2019年出口15.7万吨香蕉

国内产业新闻

- 华北雨雪天气对香蕉产区造成影响不利
- 中国优质香蕉与普通香蕉的价差继续扩大

²新闻来源:中国经济信息社新华指数事业部综合整理
详情请见“附录1:产业新闻详情”。



☆ 新华-香蕉产地价格指数

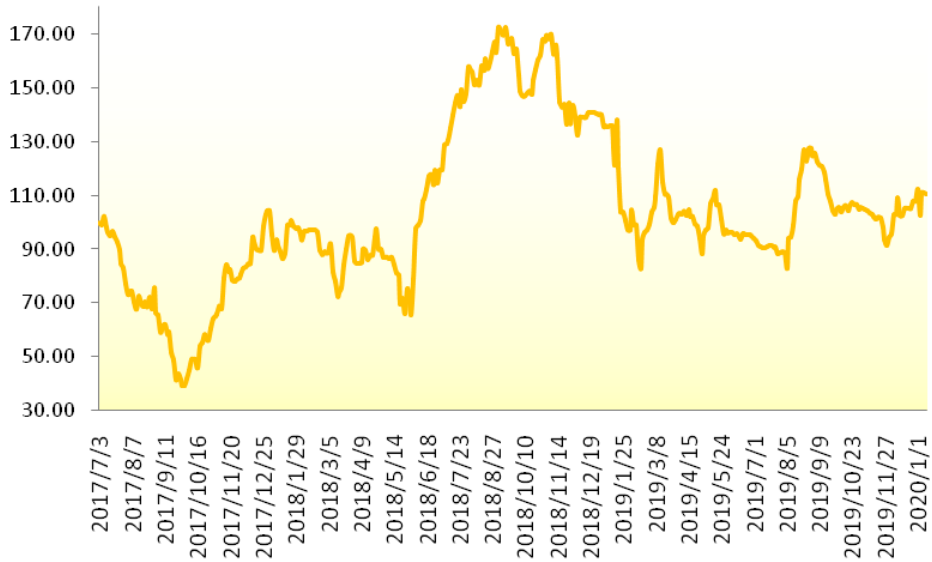


图 1：新华-香蕉产地价格指数

图片来源：中国经济信息社新华指数事业部

2020年1月10日，新华-中国香蕉产地价格指数报110.65点，较1月3日下跌0.43点，跌幅为0.39%；较基期上涨10.65点，涨幅为10.65%。上周，中国香蕉产地价格指数微幅下跌。

其中广西产区指数、海南产区指数、云南产区指数、福建产区指数、广东产区指数分别报108.88点、114.66点、76.74点、128.57点、164.06点。

上周（2020.1.6-2020.1.10），广西产区统货均价约为

1.56 元/斤，较前一周下跌 4.52%，福建产区统货均价约为 0.93 元/斤，较前一周下跌 3.45%。广西产区、福建产区均价较前一周小幅下跌。其余产区走量较少，基本与前一周持平。



☆ 新华-中国（海南）皇帝蕉产地价格指数

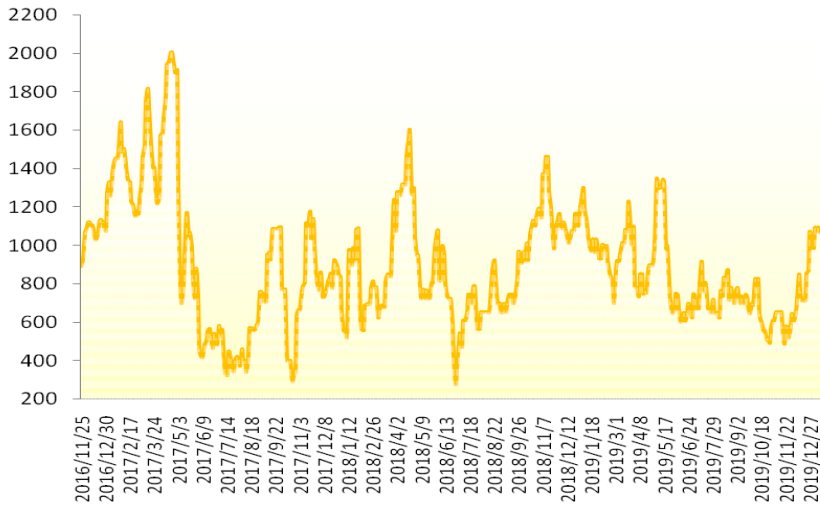


图 2：新华-中国（海南）皇帝蕉产地价格指数

图片来源：中国经济信息社新华指数事业部

2020年1月10日，新华-中国（海南）皇帝蕉产地价格指数报1068.79点，较1月3日下跌22.86点，跌幅2.09%；较基期上涨68.79点，涨幅为6.88%。上周，海南皇帝蕉产地价格指数小幅下跌。



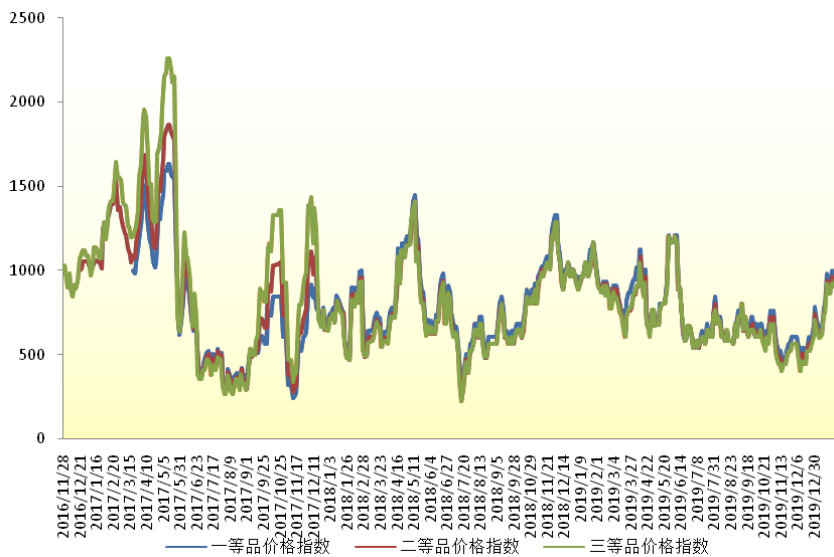


图 3：新华-海南皇帝蕉一、二、三等品价格指数

图片来源：中国经济信息社新华指数事业部

2020年1月10日，海南省皇帝蕉一等品价格指数报980.36点，较1月3日下跌20.46点，跌幅2.04%；较基期下跌19.64点，跌幅1.96%。

海南省皇帝蕉二等品价格指数报940.20点，较1月3日下跌20.46点，跌幅2.13%；较基期下跌59.80点，跌幅5.98%；三等品价格指数报900.05点，较1月3日下跌20.46点，跌幅为2.22%；较基期下跌99.95点，跌幅为10.00%。

从采集点来看，上周澄迈县产地皇帝蕉一等品成交价均价为2.00元/斤，较前一周上涨1.69%；皇帝蕉二等品成交价均价为1.90元/斤，较前一周上涨1.79%。



乐东黎族自治县产地皇帝蕉一等品成交价均价为 2.93 元/斤,较前一周上涨 8.64%;皇帝蕉二等品成交均价为 2.83 元/斤,较前一周上涨 8.97%。



☆ 新华-香蕉销地批发价格指数

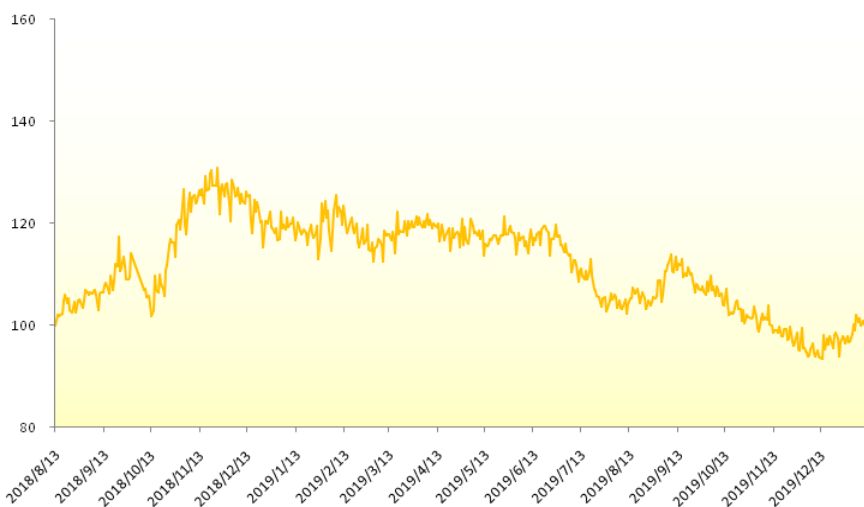


图 4：新华-香蕉销地批发价格指数

图片来源：中国经济信息社新华指数事业部

2020 年 1 月 10 日，新华-香蕉销地批发价格指数报 100.54 点，较 1 月 3 日上涨 1.43 点，涨幅为 1.45%；较基期上涨 0.54 点，涨幅为 0.54%。上周，香蕉销地批发价格指数小幅上涨。

从采集点来看，上周北京销地批发均价为 2.25 元/斤，较前一周上涨 6.42%；天津销地批发均价为 2.10 元/斤，较前一周下跌 1.90%；成都销地批发均价为 2.54 元/斤，较前一周上涨 12.08%。



☆ 新华-进口香蕉价格指数

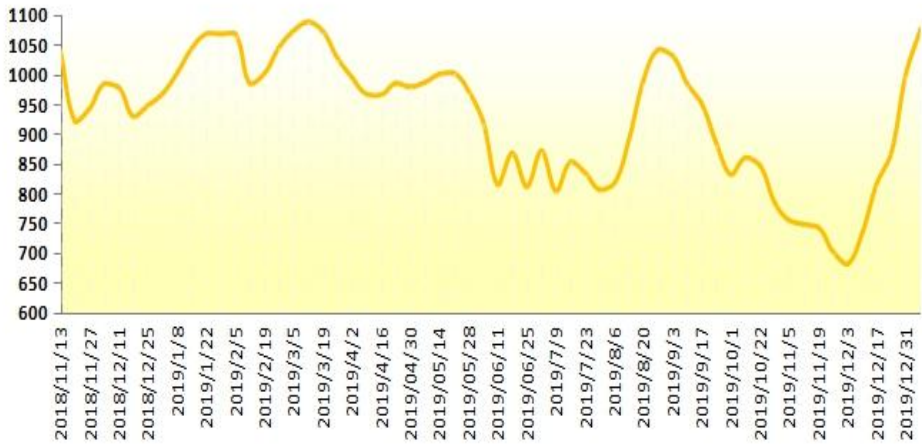


图 5：新华-进口香蕉价格指数

图片来源：中国经济信息社新华指数事业部

2020年1月7日，新华-进口香蕉价格指数报1075.89点，较2019年12月31日上涨75.12点，涨幅为7.51%，较基期上涨75.89点，涨幅为7.59%。上周，进口香蕉价格指数较大幅上涨。



☆ 附录 1：产业新闻详情

➤ 国际产业新闻

拉丁美洲香蕉种植者反对欧盟限制农药使用政策

十二月中旬，拉美香蕉生产商在哥斯达黎加国家香蕉公司的工厂召开会议，分析欧盟对进口农产品最大农药残留限制可能对拉丁美洲出口和就业造成的后果。

除其他外，来自哥斯达黎加、危地马拉、哥伦比亚和厄瓜多尔的香蕉生产商协会，以及致力于扭转这种局面的商人、国际组织和哥斯达黎加政府代表出席了会议。

他们还签署了一份联合文件，将提交给各自政府，以便反过来将他们的关切转达给欧洲联盟。

欧盟的立法以 REACH 法规为基础，该法规规定了物质的注册、评估、授权和限制。欧盟开始审查农业部门用于控制害虫的农药投入。

根据粮农组织的数据，每年有 26% 到 40% 的世界农业生产因杂草、害虫和疾病而损失；如果减少保护农作物的可能性，这些数字可能会翻一番。

资料来源：larepublica.net

发布日期：1/9/2020

厄瓜多尔向欧盟出口香蕉享有平等待遇

自 2020 年以来，厄瓜多尔在向欧盟出口香蕉方面与哥伦比亚、秘鲁和哥斯达黎加展开了平等竞争。通过与该区块的商业协议（自 2017 年起生效），关税多年来一直在下降。这意味着 2017 年每吨 0.97 欧元，2018 年每吨 0.90 欧元，2019 年每吨 0.83 欧元，今年将为每吨 0.75 欧元。

根据香蕉出口商爱德华多·莱德斯马的判断，香蕉减产将使该行业受益，因为从历史上看，香蕉的价格高于其他国家的产品。

厄瓜多尔出口商联合会技术经理泽维尔·罗塞罗表示，这是厄瓜多尔香蕉第一年不再受到差别“惩罚”。他说：“这是个好消息，但我们担心，由于我们的高成本结构，我们如何在欧盟失去市场份额，而中美洲和哥伦比亚已经下调了价格，使竞争变得越来越困难。”。

在对《贸易协定》的结果进行全球评估时，罗塞罗认为该协定“绝对”是积极的，因为他认为厄瓜多尔允许其在头两年平均增加出口 7% 左右。

他补充说，如果该国不签署这项多方协定，我们将失去欧洲普遍优惠制度（普惠制）的大部分关税优惠，仅在第一年，出口额就会因此下降 4 亿至 5 亿美元。

他说，2017 年出口额增长了 4 亿美元，2018 年增长了约 2 亿美元，平均增长率为 7%。

“到目前为止，贸易协定的这一阶段一直保持着，我们保持着积极的平衡，在美元化计划中，这对该国来说是完全必要和积极的（……），但从较少的统计角度来看，而不是从已经有成效的角度来看，这也意味着许多公司将有一个非常重要的机会开始国际化。

据联邦快递公司的数据，在签订多部分协议之前，约有 1300 家公司出口到欧洲，而现在只有 1450 家。产品方面，有 630 不同产品。通过商务协议，引进了 250 个新品种的产品。他强调，这些成果是国际化项目的一部分，该项目允许对全国约 120 家公司进行分类，并认为它们可以加强出口能力。也使他们的产品适应欧洲市场的需要。该计划是作为欧洲合作的一部分诞生的，目的是改善企业的生产流程。

资料来源：ecuadortimes.net

发布日期：1/8/2020



智利研究信息素诱捕器对香蕉黑象鼻虫的作用

1980年，世界上首次报道了香蕉的害虫：黑香蕉象鼻虫或黑象鼻虫，科斯波里斯索迪德（Germar），一种穿透假茎肉质基部并在香蕉内部挖掘隧道、以其内部组织为食的甲虫，导致植物腐烂然后死亡。

智利农业研究所伊尼亚·拉·克鲁兹在一份收集拉帕努居民的经验和使用有助于植物健康的的技术的工作中，着手恢复在复活岛上被这种昆虫的存在所影响的现存香蕉作物。

技术人员和专业人员小组首先采取的行动之一是审查香蕉球茎，他们在那里发现，农民自己正在将瘟疫转移到新种植的植物上，因为这些植物来自受感染的母株。

随后，首次应用信息素诱捕器吸引黑象甲成虫，并通过大量捕获减少田间种群。他们在岛上有香蕉作物的地区安装了15个陷阱。在该地区设立的外勤专业人员必须每周监测在这个陷阱中捕获的成年人。研究小组必须确定信息素陷阱是否是捕捉黑象甲成虫的一个有吸引力的替代品。

这是研究人员第一次对岛上甘薯、菠萝和香蕉作物中的相关害虫进行更详尽的研究，这些作物是最相关的作物，引起了当局和生产者了解和使用这些技术的兴趣。

历史

第一批殖民该岛的居民引进了甘蔗、芋头、甘薯和香蕉等食用植物，这些植物在适应复活节岛后，自古以来就成为拉帕努伊食物的基础。

据估计，岛上至少有10种不同品种（或杂交种）的香蕉，这些香蕉散布在全岛各地，有一定程度的防风和防动物措施。

该项目负责人纳塔莉亚·奥利瓦雷斯说：“一般来说，在拉帕努伊使用控制措施来管理这类害虫和其他害虫是很复杂的，因此，重要的是传播 INIA 的工作，从产生环境友好的替代品的角度来解决这些植物健康问题。”



资料来源:

<https://www.freshplaza.com/article/9177823/chile-studies-the-use-of-pheromone-traps-against-the-banana-s-black-weevil/>

发布日期: 1/8/2020

金吉达香蕉致力于解决食物浪费

金吉达提供了一些有用的建议,帮助减少食物浪费,方法是确保金吉达香蕉不会闲置。

成吨的未使用的水果、蔬菜和其他食物最终被扔进垃圾堆,最终被填埋。在这里,它们腐烂,成为甲烷的主要来源,一种强大的温室气体。统计数据显示,生产出来的食品中,多达一半从未食用过,相当于价值1万亿美元的食品垃圾。此外,由于处理过程,还增加了价值超过1720亿美元的废水处理成本。

金吉达多年来一直致力于解决食物浪费问题,并为美国国内最大的饥饿救济组织提供食物。通过合作,仅在2019年,就有420万磅的金吉达香蕉被利用,并捐赠给了需要营养零食的人们。

现在,金吉达已经发起了一项活动,鼓励消费者使用他们的过期香蕉。这项运动提供了许多使用过熟香蕉的美味食谱。它们可以用在各种美味的开胃菜或甜点食谱中,甚至可以冷冻起来作为未来的冰沙。就连香蕉皮也可以用不同的方法:在脸上揉搓以保湿和减少皱纹,或者用它们来擦亮室内植物叶子或鞋子。它们甚至可以帮助你美白牙齿或缓解头痛。香蕉皮具有抗菌特性,而且在堆肥时也能制成很好的有机植物肥料。

该公司的目标是确保食物浪费已成为历史,并提醒消费者,每一点金吉达香蕉都是健康、美味和有用的。

资料来源:

<https://www.freshplaza.com/article/9178030/chiquita-bananas-works-to-tackle-food-waste/>



发布日期：1/8/2020

柬埔寨 2019 年出口 15.7 万吨香蕉

柬埔寨去年向国际市场出口黄香蕉 157,812 吨，其中大部分出口到中国，其余出口到越南和日本。目前还未统计 2018 年香蕉出口数据。不过，柬埔寨外交部表示，2018 年柬埔寨向国际市场出口了约 1 万吨。

朗马特农业有限公司计划到 2021 年在贡布省投资 1000 公顷香蕉种植园，该公司董事洪拉克表示，去年收获了 400 多公顷香蕉种植园，其中 10,000 吨黄香蕉运往中国。

在中国当局允许黄香蕉直接出口到中国之前，朗马特的大部分产品都是通过越南运输的。

农林水产省农业总局局长无法就这一说法发表评论。不过，在上月底拉坦卡基里省 4 家香蕉包装厂落成典礼上，他说，该部门一直在努力与中国当局合作，以便使更多的柬埔寨公司能够获得向该国出口香蕉的权利。

目前柬埔寨有 9 个香蕉种植园和包装设施，经中国当局批准出口到中国的有龙马特、龙华健农业发展有限公司、农业发展（柬埔寨）有限公司和农业发展（柬埔寨）有限公司。

此外，他还表示，最近有四家公司获得了出口特权，其中包括黄安安东美亚、黄安朗普哈特、大鹏农业公司和宾霍克克拉提橡胶公司。

资料来源：

<https://www.freshplaza.com/article/9177302/cambodia-exports-157-000-tonnes-of-bananas/>

发布日期：1/7/2020



➤ 国内新闻：

华北雨雪天气对香蕉产区造成影响不利

近期香蕉产区的情况产量下滑。广西生产区的供应量相对较小。他们的产季快结束了。香蕉、南宁、崇左和合浦的价格最近下跌。在广西香蕉，收到来自广东的香蕉要和沙塘桔竞争。广东阳江、佛山、惠州等地的生产区也受沙塘桔竞争的影响。云南北部遭受雨雪天气。云南景洪、河口、文山、德宏、临沧等地的香蕉价格也有所下降。老挝和缅甸的市场状况也有所减弱。

云南香蕉价格波动较大，但总体呈下降趋势。由于华北地区的雨雪天气，北方终端市场的香蕉供应正在放缓。因此，景洪和河口的香蕉价格正在下跌。文山的温度比较暖和，香蕉长得很快。农民因此急于出售香蕉。因此，价格在下降。一般来说，当生产地区气温上升时，生产速度加快，但当华北地区遭受降雪时，运输成本上升。此外，香蕉必须与季节性水果竞争，这进一步削弱了香蕉的市场地位。

资料来源：ncw365.com

发布日期：1/10/2020

中国优质香蕉与普通香蕉的价差继续扩大

在除夕夜前的这段时间，贸易商人数增加，近期市场供应增加。在整体受到自然灾害影响下，香蕉总供应量下降，优质香蕉供应量也受影响最大。对优质香蕉的需求超过了供应，导致价格小幅上涨。

除夕夜过后，由于中国生产地区的供应量有限，来访的贸易商把注意力转向了国外。中国春节前后（2020年1月25日），客商前往老挝和缅甸购买香蕉。因此，国内供需找到了平衡点。老挝、缅甸生产地区价格小幅上涨。特别是优质香蕉价格呈现上涨趋势。缅甸巴莫香蕉的最高价格约为每公斤5.2元[0.75美元]。但是，贸易额相当小。本季晚些时候，客商数量减少，因为价格太高，不适合他们的口味，因此老挝和缅甸的生产地区的条件开始稳定。



目前香蕉的价格低于去年。业内人士表示，去年市场情况较好，但今年贸易商内部竞争激烈。大多贸易商提前涌入市场，造成香蕉集中上市。由于供应过剩，价格上涨。正是因为这个原因，今年的市场状况不如去年。优质香蕉和普通香蕉的价格目前正在进一步分化。大多数价格处于正常范围，但部分香蕉每售价高达每公斤5元。

资料来源：ncw365.com

发布日期：1/6/2020



☆ 附录 2：香蕉均价表

2019.12.9-2020.1.10 香蕉产地价格均价表 (单位：元/斤)

日期	广西	海南	云南	福建	广东
2019/12/9	1.58	-	-	0.83	-
2019/12/11	1.66	-	-	0.9	-
2019/12/13	1.57	-	-	0.9	-
2019/12/16	1.57	-	-	0.9	-
2019/12/18	1.61	-	-	0.8	-
2019/12/20	1.61	-	-	0.78	-
2019/12/23	1.61	-	-	0.78	-
2019/12/25	1.61	-	-	0.8	-
2019/12/27	1.64	-	-	0.9	-
2019/12/30	1.64	-	-	0.9	-
2020/1/1	1.69	-	-	1	-
2020/1/3	1.57	-	-	1	-
2020/1/6	1.57	-	-	1	-
2020/1/8	1.57	-	-	0.9	-
2020/1/10	1.54	-	-	0.9	-



2019.12.9-2020.1.10 海南皇帝蕉均价表 (单位: 元/斤)

日期	澄迈		乐东	
	一等品	二等品	一等品	二等品
2019/12/9	1.6	1.5	1.9	1.7
2019/12/11	1.8	1.7	2.2	2.1
2019/12/13	1.2	1.1	2.3	2.2
2019/12/16	1	0.9	2.3	2.2
2019/12/18	1	0.9	2.3	2.2
2019/12/20	1.1	1	2.2	2.1
2019/12/23	1.6	1.5	2.3	2.2
2019/12/25	1.7	1.6	2.3	2.2
2019/12/27	1.8	1.7	3.1	3
2019/12/30	1.9	1.8	2.6	2.5
2020/1/1	1.9	1.8	2.6	2.5
2020/1/3	2.1	2	2.9	2.8
2020/1/6	2	1.9	2.9	2.8
2020/1/8	2	1.9	3	2.9
2020/1/10	2	1.9	2.9	2.8



免责声明

新华指数作为中经社四大战略性重点产品，负责开发、管理和运维新华社旗下全部指数和指数衍生品，是国内第一家综合性指数研究、发布、推广及运营的专业机构。

本报告由中国经济信息社指数中心与澄迈县政府共同编制并发布。编制者对本报告取自公开来源信息的准确性和完整性不作任何保证。本报告所载的资料、意见及推测仅反映本报告最初出具日的观点和判断。

在不同时期，或因使用不同假设和标准，采用不同观点和分析方法，致使中国经济信息社与澄迈县政府发出与本报告所载意见、评估及预测不一致的研究报告，对此中经社与澄迈县政府可不发出特别通知。

在任何情况下，本报告中的信息或所表述的意见并不构成对任何人的投资建议，也没有考虑到客户特殊的投资目标、财务状况或需求。客户应考虑本报告中的任何意见或建议是否符合其特定状况。

若有必要应寻求专家意见。本报告所载的资料、工具、意见及推测仅供参考。

本报告版权为中国经济信息社与澄迈县政府共同所有。未经中国经济信息社与澄迈县政府书面同意，任何机构和个人不得以任何形式翻版、复制、发布、转发或引用本报告的任何部分。如征得中国经济信息社与澄迈县政府同意进行引用、刊发的，需在允许的范围内使用，并注明出处为“中国经济信息社”和“澄迈县政府”，且不得对本报告进行任何有悖原意的引用、删节和修改。若中国经济信息社与澄迈县政府以外的机构向其客户发放本报告，则由该机构独自为此发送行为负责，中国经济信息社与澄迈县政府对此等行为不承担任何责任。本报告同时不构成中国经济信息社与澄迈县政府向发送本报告的机构之客户提供的投资建议。

如未经中国经济信息社与澄迈县政府授权，私自转载或者转发本报告，所引起的一切后果及法律责任由私自转载或转发者承担。中国经济信息社与澄迈县政府将保留随时追究其法律责任的权利。





中国经济信息社
CHINA ECONOMIC INFORMATION SERVICE

联系方式

中国经济信息社

作者：李伯霖 汪伟坚

数据校审：高铭 陈嘉 田洪筱 编辑：孔张屏 审核：白卫涛

电话：010-88051684

邮箱：maopizai@sina.com

联系地址：北京市西城区宣武门外大街甲1号

周报



新华指数
Xinhua Indices

