

# 新华·云南（普洱）咖啡价格指数 周报

第 68 期（2020.3.16-3.22）

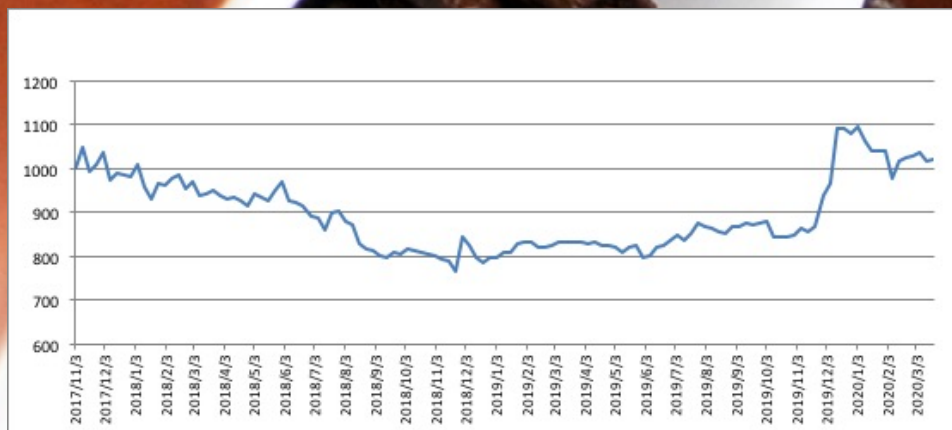
## ☆ 指数简介

新华·云南（普洱）咖啡价格指数由中国经济信息社、云南省普洱市人民政府、云南国际咖啡交易中心共同编制并发布。根据编制规则，指数以 2017 年 11 月 3 日为基期，基点 1000 点，旨在客观反映云南省咖啡市场价格走势，为市场提供定价参考与决策支持。

## ☆ 本期概要及市场运行情况简析

第 68 期（2020.3.16-3.22，下同）报告，新华·云南（普洱）咖啡价格指数报 1019.43 点，较上期（2020.3.9-3.15，下同）上涨 2.88 点，涨幅 0.28%；与基期相比，上涨 19.43 点，涨幅 1.94%。本期新华·云南（普洱）咖啡价格指数止跌反弹，商业一级咖啡豆价格轻微上调，其余各规格品价格较上期持平。

## 咖啡综合价格指数



图片来源：中国经济信息社新华指数事业部

本期新华·云南（普洱）咖啡价格指数报 1019.43 点，较上期上涨 2.88 点，涨幅 0.28%；与基期相比，上涨 19.43 点，涨幅 1.94%。



## 咖啡单品价格

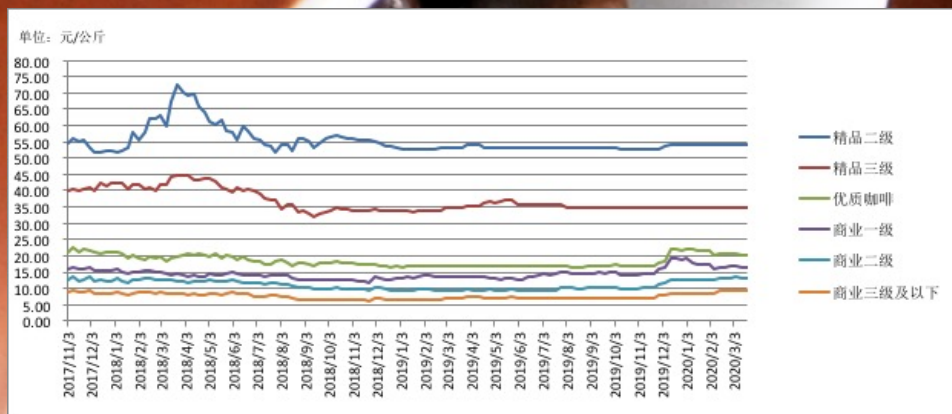


图 来源：中国经济信息社新华指数事业部

**精品二级咖啡豆均价报 54.31 元/公斤，较上期持平；相比基期下跌 0.53 元/公斤，跌幅 0.97%。**

**精品三级咖啡豆均价报 34.76 元/公斤，较上期持平；相比基期下跌 5.38 元/公斤，跌幅 13.40%。**

**优质咖啡豆均价报 20.00 元/公斤，较上期持平；相比基期下跌 1.14 元/公斤，跌幅 5.39%。**

**商业一级咖啡豆均价报 16.60 元/公斤，较上期上涨 0.10 元/公斤，涨幅 0.61%；相比基期上涨 0.73 元/公斤，涨幅 4.60%。**

**商业二级咖啡豆均价报 13.29 元/公斤，较上期持平；相比基期上涨 0.77 元/公斤，涨幅 6.15%。**



商业三级及以下咖啡均价报 9.26 元/公斤，较上期持平，相比基期上涨 0.42 元/公斤，涨幅 4.75%。

国际方面，近期阿拉比卡和罗布斯塔两大咖啡期货价格延续震荡运行态势。截至 3 月 20 日，ICE( 纽约 ) 咖啡 2005 合约收报 119.80 美分/磅，较 3 月 13 日上涨 13.20 美分/磅，涨幅 12.38%；ICE ( 伦敦 ) 咖啡 2005 合约收报 1244.00 美元/吨，较 3 月 13 日上涨 3.00 美元/吨，涨幅 0.24%。

市场延续多空交织局面，期货价格震荡运行。全球疫情扩散背景下，市场恐慌情绪仍较为高涨，原油等大宗商品价格波动剧烈，美元对巴西本币雷亚尔汇率再创新高刷新历史纪录，牵制期货价格走高。但从基本面方面来看，中美洲等地优质咖啡现货供应紧张、ICE “C” 型咖啡认证库存量不断减少是短期内驱动期价上行的主要动力，叠加当周巴西桑托斯港口工人罢工消息及全球咖啡贸易运输或将受阻的预期，主力合约后半周出现强劲反弹。

ICE ( 纽约 ) “C” 型咖啡认证库存量

日期	2020/3/16	2020/3/17	2020/3/18	2020/3/19	2020/3/20
认证库存量 (60 公斤/袋)	2, 095, 906	2, 081, 173	2, 082, 288	2, 075, 942	2, 057, 878

数据来源：ICE 官方网站



国内方面，产地市场处于交易旺季，在国际市场行情后半周反弹的背景下，商业一级咖啡豆价格轻微上涨，其余各规格品价格较上期持平。

目前，部分地区采摘工作即将收尾，脱壳加工厂集中加工，生豆供给量持续增加，咖农咖企整体交易态度保持积极，少数存在惜售心理。采购商采购态度谨慎乐观，整体交易量较前期有所增加，后半周期价反弹，部分采购商选择观望后市。

## 附录：云南省咖啡单品均价表（单位：元 / 公斤）

日期	精品二级	精品三级	优质咖啡	商业一级	商业二级	商业三级及以下
2019/4/5	53.91	35.40	16.99	13.44	9.56	7.30
2019/4/12	53.97	35.42	16.99	13.61	9.59	7.30
2019/4/19	52.98	36.42	16.99	13.42	9.52	7.20
2019/4/26	53.01	36.87	16.99	13.29	9.63	7.23
2019/5/3	53.00	36.05	16.89	13.22	9.60	7.19
2019/5/10	52.96	36.75	16.98	12.90	9.48	7.04
2019/5/17	53.02	37.05	16.98	13.22	9.54	7.16
2019/5/24	53.03	37.05	16.99	13.30	9.64	7.26
2019/5/31	53.03	35.97	16.99	12.50	9.28	7.21
2019/6/7	53.03	35.97	16.99	12.59	9.28	7.21
2019/6/14	53.03	35.97	16.98	13.40	9.18	7.11
2019/6/21	53.03	35.97	16.98	13.50	9.18	7.11
2019/6/28	53.03	35.97	16.98	14.00	9.18	7.11
2019/7/5	53.03	35.97	16.98	14.35	9.18	7.11
2019/7/12	53.03	35.97	16.98	14.00	9.18	7.11
2019/7/19	53.03	35.97	16.98	14.55	9.18	7.11
2019/7/26	53.00	35.84	16.98	14.85	10.35	7.11
2019/8/2	53.00	34.94	16.75	14.80	10.18	7.11
2019/8/9	53.00	34.94	16.54	14.65	10.18	7.05
2019/8/16	53.00	34.94	16.47	14.54	10.04	7.05
2019/8/23	53.00	34.94	16.47	14.39	10.04	7.05
2019/8/30	53.00	34.94	16.76	14.64	10.21	7.16
2019/9/6	52.99	34.94	16.85	14.70	10.22	7.16
2019/9/13	52.99	34.94	16.86	14.90	10.32	7.16



2019/9/20	52.99	34.94	16.86	14.75	10.32	7.16
2019/9/27	52.99	34.94	16.98	14.83	10.41	7.16
2019/10/4	52.99	34.94	17.15	14.88	10.44	7.16
2019/10/11	52.79	34.74	16.83	14.11	9.93	7.05
2019/10/18	52.79	34.74	16.83	14.02	9.93	7.05
2019/10/25	52.79	34.74	16.83	13.99	9.93	7.05
2019/11/1	52.79	34.74	16.83	14.20	10.00	7.05
2019/11/8	52.79	34.74	17.05	14.48	10.37	7.05
2019/11/15	52.79	34.74	16.91	14.32	10.21	7.05
2019/11/22	52.79	34.74	17.11	14.52	10.44	7.05
2019/11/29	52.79	34.74	17.79	16.02	11.25	7.93
2019/12/6	53.70	34.74	18.38	16.57	11.82	7.94
2019/12/13	54.31	34.74	22.01	19.04	12.64	8.34
2019/12/20	54.31	34.74	22.00	19.04	12.64	8.34
2019/12/27	54.31	34.74	21.76	18.76	12.61	8.34
2020/1/3	54.31	34.74	22.20	19.23	12.61	8.34
2020/1/10	54.31	34.74	22.20	18.07	12.61	8.34
2020/1/17	54.31	34.74	21.50	17.45	12.61	8.34
2020/1/24	54.31	34.74	21.50	17.45	12.61	8.34
2020/1/31	54.31	34.74	21.50	17.45	12.61	8.34
2020/2/7	54.31	34.74	20.00	15.87	12.61	8.34
2020/2/14	54.31	34.76	20.54	16.41	13.19	9.22
2020/2/21	54.31	34.76	20.60	16.58	13.25	9.26
2020/2/28	54.31	34.76	20.60	16.68	13.35	9.36
2020/3/6	54.31	34.76	20.68	16.88	13.38	9.36
2020/3/13	54.31	34.76	20.00	16.50	13.29	9.26
2020/3/20	54.31	34.76	20.00	16.60	13.29	9.26

注：以上均价数据均保留小数点后两位。

2020年1月24日至2月2日休市，数据沿用上期。

## 咖啡豆质量标准

### 精品咖啡等级评定

### Specialty Coffee

等级评定 Grade	划分指标要求 Standard			
	水分 Moisture Content	瑕疵 Defect	粒径 Screen Size	SCA 杯测得分 SCA Cupping Score
精品一级 Specialty Grade I	10%-12%	≤5 分(不含一级瑕疵) Full Defect ≤5 (no primary defect)	14#以下不超过 5%，且相连三个 目筛占比在 95% 及以上(除圆豆 外) No more than 5% below screen size #14, meanwhile no less than 95% falls into 3 consecutive screens (not apply to peaberry)	≥85
精品二级 Specialty Grade II				82-84.99
精品三级 Specialty Grade III				80-81.99

\*：根据 CQI《阿拉比卡咖啡生豆瑕疵计分标准》进行评分



According to the CQI Arabica Green Coffee Standard Classification Method

## 优质咖啡等级评定

### Premium Coffee

等级评定 Grade	划分指标要求 Standard			
	水分 Moisture Content	瑕疵 Defect	粒径 Screen Size	SCA 杯测得分 SCA Cupping Score
优质咖啡 Premium Grade I	10%-12%	$\leq 12$ 分, 其中一级瑕疵 $\leq 3$ 分(不含异物) Full Defect $\leq 12$ , Primary Defect $\leq 3$ (no foreign matter)	$15$ 目以下不超过 5% No more than 5% below screen size #15	$\geq 78$

\*: 根据 CQI 《阿拉比卡咖啡生豆瑕疵计分标准》进行评分

According to the CQI Arabica Green Coffee Standard Classification Method



## 商业咖啡等级评定 Commercial Coffee

等级评定 Grade	划分指标要求 Standard			
	水分 Moisture Content	瑕疵 Defect	粒径 Screen Size	杯测 Cupping Evaluation
商业一级 Commercial Grade I	10%-12%	总瑕疵占比 $\leq 16\%$ 其中一级瑕疵 $\leq 0.6\%$ (不含异物) Total Defect Weight Account $\leq 16\%$ , Primary Defect Weight Account $\leq 0.6\%$ (no foreign matter)	商业一级 14 目以下不超过 5% No more than 5% below screen size #14	杯测干净, 可接受低度的干涩感和陈豆风味。 Clean cup, low or none astringency and/or past crop note



商业二级 Commercial Grade II	≤12%	总瑕疵占比 ≤35% 其中一级瑕疵 ≤2% (不含异物) Total Defect Weight Account ≤35%, Primary Defect Weight Account ≤2% (no foreign matter)	商业二级 13 目以下不超过 5% No more than 5% below screen size #13	杯测接受中度及以下的负面风味(包括干涩感、瑕疵影响、陈豆风味) Medium or low unfavorable attributes (including astringency, defect influence and past crop note)
--------------------------------	------	--	--	--



商业三级 Commercial Grade III	异物占比 $\leq$ 3% Foreign Matter Weight Account $\leq$ 3%	商业三级 13 目以 下不超过 5% No more than 5% below screen size #13	杯具有低度正 面品质风味（包 括酸质、甜度、 醇厚强度、醇 厚度顺滑度） Low favorable attributes (including acidity, sweetness, intensity of body and smoothness of body)
---------------------------------	--	--	---



## 免责声明

新华指数作为中经社四大战略性重点产品，负责开发、管理和运维新华社旗下全部指数和指数衍生品，是国内第一家综合性指数研究、发布、推广及运营的专业机构。

“新华—云南（普洱）咖啡价格指数”由中国经济信息社、云南省普洱市人民政府、云南国际咖啡交易中心共同编制并发布，最终解释由上述机构负责。任何网站等媒体和机构在转载或引用时，需注明出处，否则，将依法追究其法律责任。

该报告的所有图片、表格及文字内容的版权归新华指数所有。其中，部分图表在标注有数据来源的情况下，版权归中国经济信息社、云南省普洱市人民政府、云南国际咖啡交易中心共同所有。部分数据来源于公开的资料，如果有涉及版权纠纷问题，请及时联络。

本报告及其任何组成部分不得被再造、复制、抄袭、交易，或为任何未经中国经济信息社、云南省普洱市人民政府、云南国际咖啡交易中心允许的商业目的所使用。如果报告内容用于商业、盈利、广告等目的，需取得中国经济信息社、云南省普洱市人民政府、云南国际咖啡交易中心书面特别授权，并注明出处，并按照中国及国际版权法的有关规定向上述机构支付版税。

除法律或规则规定必须承担的责任外，中国经济信息社、云南省普洱市人民政府、云南国际咖啡交易中心不对因使用此报告的材料而引致的损失负任何责任。

本报告有关版权问题适用中华人民共和国法律。中国经济信息社、云南省普洱市人民政府、云南国际咖啡交易中心保留随时解释和更改免责事由及条款的权利。





中国经济信息社  
CHINA ECONOMIC INFORMATION SERVICE

### ► 联系方式

中国经济信息社

作者：吉喆韵 数据校审：高铭 陈嘉 田洪筱

编辑：孔张屏 审核：白卫涛

电话：010-88052927

邮箱：jizheyun@163.com

联系地址：北京市西城区宣武门外大街甲1号



更多指数信息

请扫码关注



更多咖啡价格指数信息

请扫码关注