



新华·中国（武都） 花椒价格指数

旬报

2020. 07. 21-2020. 07. 30



新华·中国（武都）花椒价格指数旬报

（2020. 07.21 - 07.30）

❖ 指数简介

新华·中国（武都）花椒价格指数由中国经济信息社与甘肃省陇南市武都区人民政府共同编制并发布。根据编制规则，指数以2016年7月-12月为基期，以该时期内各质量等级花椒的成交均价为基期价格，基点为1000点。指数采集点覆盖全国7大最具代表性的红花椒主产区，旨在客观反映我国花椒批发价格走势，为生产种植、政府监管、贸易决策提供有效参考。

❖ 本期概要

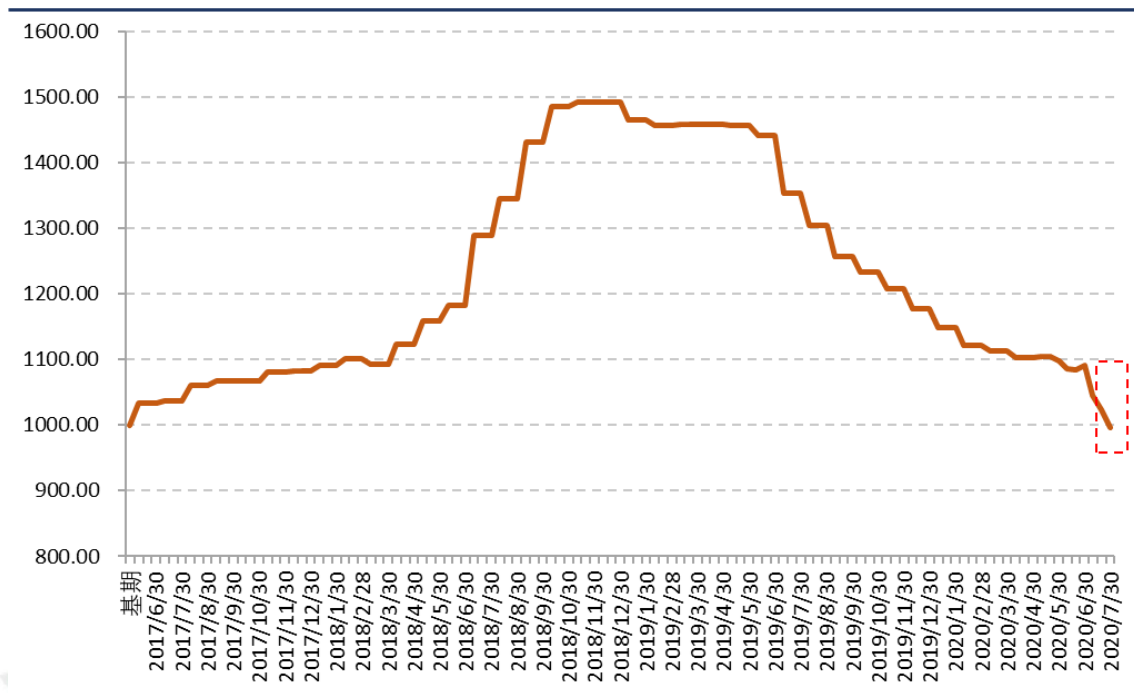
7月下旬新华·中国（武都）花椒价格指数小幅下跌。截至7月30日，新华·中国（武都）花椒价格指数报995.39点，较上期（7月20日，下同）下跌28.17点，跌幅2.75%；与基期相比，下跌4.61点，跌幅0.46%。7月中下旬，各主产区迎来红花椒集中采摘上市期，市场供应量逐渐增加，叠加部分库存旧椒降价出货，近期花椒价格延续小幅下跌趋势。



❖ 指数分析

1. 全国花椒价格指数走势

图 1 新华·中国（武都）花椒价格指数走势



数据来源：新华指数

7月下旬新华·中国（武都）花椒价格指数小幅下跌。截至7月30日，新华·中国（武都）花椒价格指数报995.39点，较上期下跌28.17点，跌幅2.75%；与基期相比，下跌4.61点，跌幅0.46%。7月中下旬，各主产区迎来红花椒集中采摘上市期，市场供应量逐渐增加，叠加部分库存旧椒降价出货，近期花椒价格延续小幅下跌趋势。

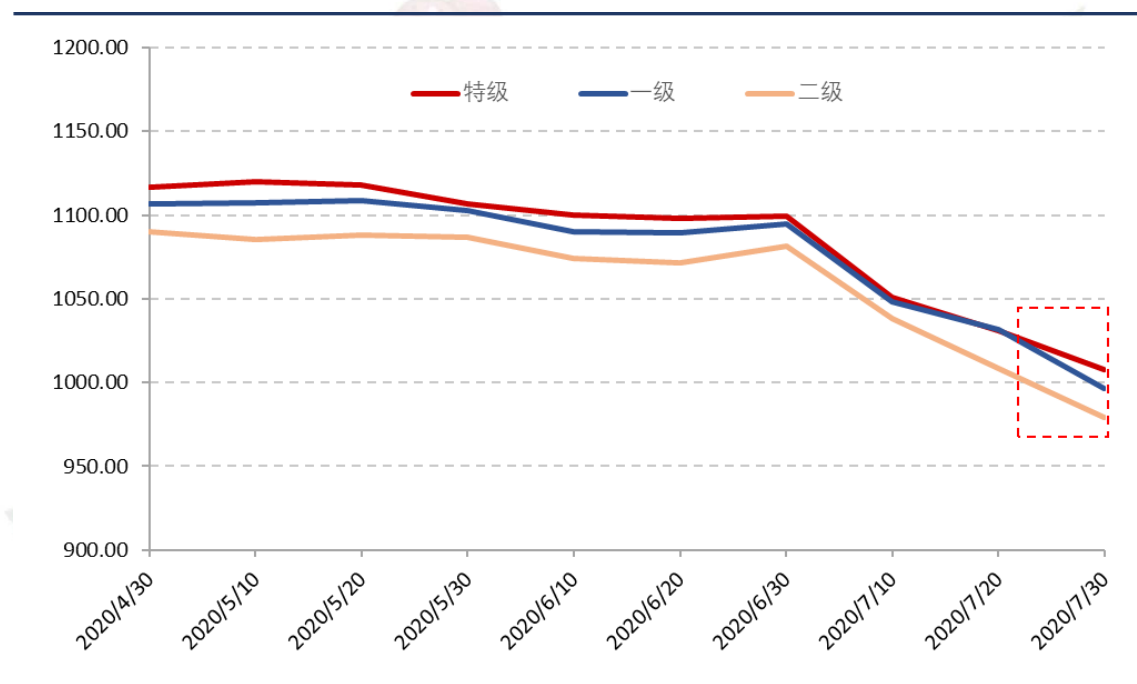
目前，大部分产区正处于花椒采摘的高峰期，四川茂县等产区刚开始进入采摘期，市场交易活跃度逐渐提高。花椒批发企业和加工企业已开始在全国各主产区积极询价并对比各产地花椒品质，由于不同区域、不同时期采摘的花椒品质还未稳定，且市场处于新旧花椒交替



过渡期，花椒价格短期内难以企稳，将以震荡波动为主。预计随着新花椒采摘陆续完成，花椒品质和供应量逐渐稳定，8月底将开始迎来批发企业和加工企业的收购高峰，花椒价格或将逐渐企稳。

2. 全国不同质量等级花椒价格指数走势

图 2 全国不同质量等级花椒价格指数走势



数据来源：新华指数

从质量等级维度来看，7月下旬全国特级、一级和二级花椒价格指数均小幅下跌，其中特级花椒跌幅最小。截至7月30日，特级花椒价格指数报1007.55点，较上期下跌2.30%，较基期上涨0.76%；一级花椒价格指数报996.19点，较上期下跌3.46%，较基期下跌0.38%；二级花椒价格指数报979.23点，较上期下跌2.87%，较基期下跌2.08%。总体来看，花椒市场优质优价特征显著，7月下旬，特级和一级花椒的市场销售量占比达70%以上，充足的市场需求对



优质花椒价格形成较强支撑。

3. 不同产区花椒均价

表 1 全国各主产区花椒批发均价

新华·中国（武都）花椒价格指数-各地区分级批发均价（元/斤）						
采集区域	质量等级	2020/6/20	2020/6/30	2020/7/10	2020/7/20	2020/7/30
甘肃武都	特级	72.57	72.54	70.79	70.45	70.09
	一级	67.69	67.34	65.73	65.78	65.57
	二级	62.19	62.12	60.61	61.54	60.85
甘肃秦安	特级	63.83	65.25	64.00	65.00	63.67
	一级	60.33	60.75	59.33	60.00	59.33
	二级	55.00	56.25	55.67	55.67	55.00
陕西韩城	特级	53.67	52.75	48.33	48.33	47.67
	一级	47.33	47.50	45.00	45.00	44.00
	二级	41.00	42.00	41.00	38.33	40.33
陕西凤县	特级	73.67	78.33	70.00	63.33	61.00
	一级	68.67	73.00	65.67	58.33	56.67
	二级	64.00	68.33	60.67	53.33	51.67
四川汉源	特级	85.00	83.67	82.33	78.33	71.67
	一级	78.33	77.50	75.00	71.67	65.00
	二级	71.67	71.50	68.33	65.00	60.00
四川茂县	特级	83.33	82.67	82.67	80.67	80.00
	一级	75.00	75.00	75.00	71.67	71.67
	二级	68.33	66.67	66.67	63.33	61.67
山西芮城	特级	45.33	44.67	42.50	42.33	42.33
	一级	40.67	40.33	37.33	39.33	34.67
	二级	37.33	36.33	33.00	35.00	29.00
南椒产区	特级	75.39	75.87	73.68	71.68	69.34
	一级	69.88	70.23	67.91	65.85	63.87
	二级	64.10	64.63	62.29	60.38	58.43
北椒产区	特级	51.06	50.22	46.51	46.46	46.00
	一级	45.25	45.26	42.60	43.23	41.08
	二级	39.85	40.23	38.50	37.29	36.79

注：南椒产区包括：武都、秦安、汉源、茂县、凤县等；北椒产区包括：韩城、芮城等。
数据来源：新华指数

7月下旬，各主产区花椒均价都有不同程度下跌。武都、秦安、韩城、凤县、汉源、茂县、芮城的一级花椒批发均价（元/斤）分别为65.57、59.33、44.00、56.67、65.00、71.67、34.67，茂县一级花椒均价与7月中旬持平，其他产区较7月中旬下跌0.20-6.67



元/斤不等，其中武都一级花椒均价跌幅最小，下跌 0.20 元/斤。

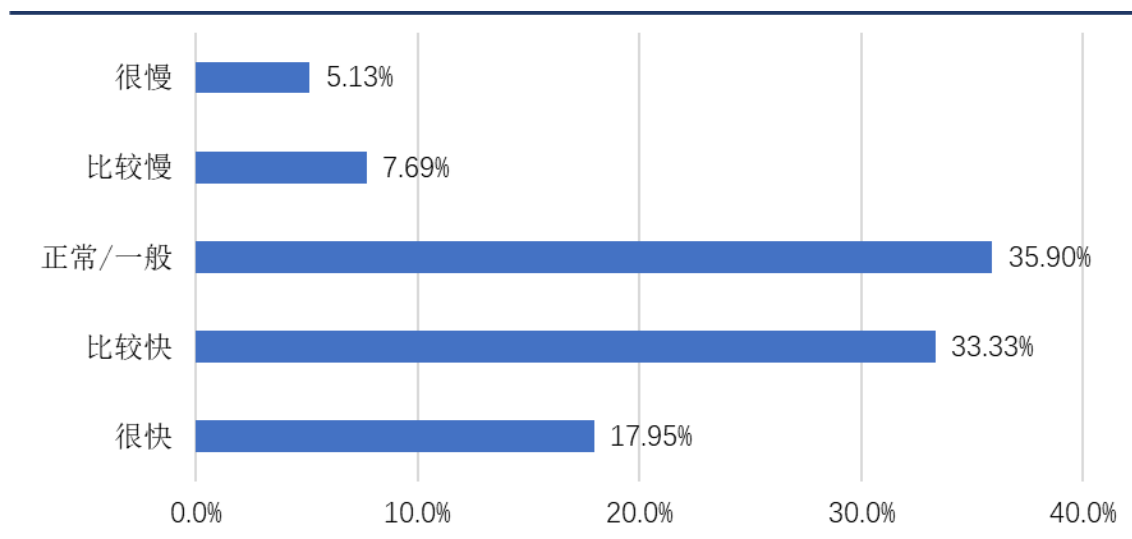
对武都花椒市场具体分析可知，7月25日，新华·中国（武都）花椒价格指数发布暨武都花椒产销对接会在甘肃武都举办，吸引了来自全国各地的客商前来采购，武都花椒交易市场热度明显提升，7月下旬的花椒出货速度显著加快，武都花椒价格具有较强的市场支撑。



❖ 市场调查：交易活跃度与库存

七月下旬花椒批发商的出货速度总体正常偏快，高于七月中旬。超过一半的批发商认为出货速度比较快或很快，占 51.28%。

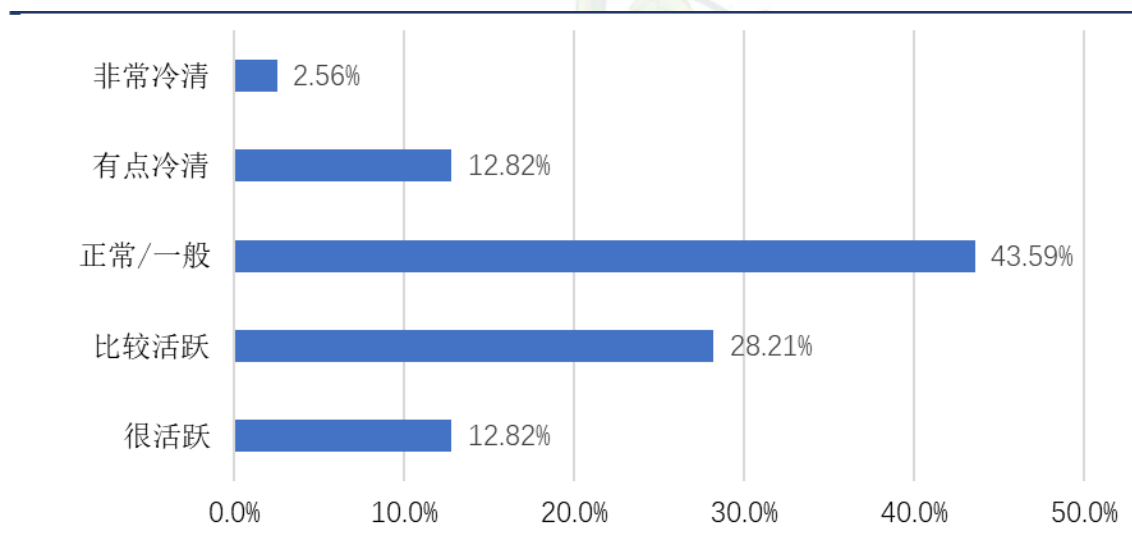
图 3 出货速度



数据来源：新华指数

七月下旬市场交易氛围总体正常偏活跃，交易活跃度明显高于七月中旬。41.03%的批发商反馈市场交易比较活跃或很活跃。

图 4 市场交易活跃度

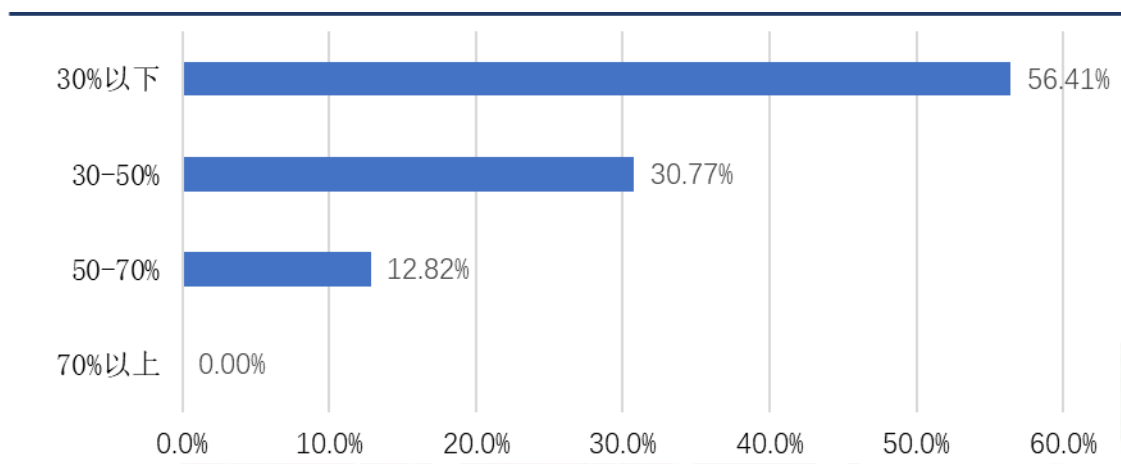


数据来源：新华指数



七月下旬批发企业的花椒库存总体稳中偏低，较七月中旬略有上升。随着新花椒大量采摘上市，批发商对花椒的收购量逐渐增加，但对增加库存仍较为谨慎，超过一半的批发企业库存维持在30%以下。

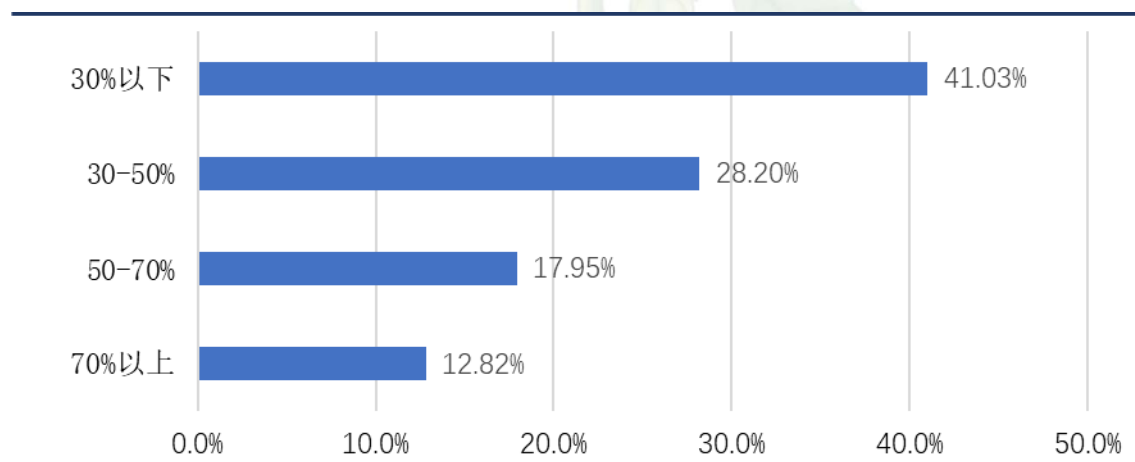
图5 批发企业库存



数据来源：新华指数

七月下旬，随着新花椒大量采摘上市，农户及个体收购户的花椒库存显著上升。与七月中旬相比，库存在30%以下的户数占比从68.42%下降到41.03%，库存50%以上的户数占比从2.63%上升到30.77%。

图6 农户/个体收购户库存



数据来源：新华指数



❖ 花椒质量等级分级标准（红花椒）

指标	质量等级		
	特级（头等货或好货）	一级（中上货）	二级（中等货）
色泽	本地区品种特有的大红或鲜红或紫红，色泽均匀，有光泽	本地区品种特有的大红或鲜红或紫红，伴有少量暗红，色泽均匀，有光泽	颜色较均匀，暗红或浅红的占比稍高，色泽较均匀，光泽度一般
果形	睁眼，颗粒大而饱满，均匀一致，油腺密而突出；身干，洁净	睁眼，颗粒较大，饱满，均匀一致，油腺突出；身干，洁净	绝大部分睁眼，颗粒较均匀，油腺较突出；身干，洁净
固有杂质	闭眼椒和椒籽≤2% 果穗梗≤1%	闭眼椒和椒籽≤3% 果穗梗≤1.5%	闭眼椒和椒籽≤5% 果穗梗≤2%
外来杂质	0	≤0.5%	≤0.5%
滋味	麻味浓烈，纯正，持久	麻味浓烈，纯正，持久	麻味较浓，无异味，持久
气味	香气浓郁，纯正	香气浓郁，纯正	香味较浓，纯正
黑粒椒	无	无	偶有但极少
霉粒	无	无	无

注：①固有杂质：指闭眼椒、椒籽、果穗梗、花椒叶等残渣。

②外来杂质：指沙石、尘土、蜗牛壳等与花椒本身无关的杂质。

③参考林业行业标准（LY_T 1652-2005 花椒质量等级标准）并结合市场交易实际情况制定此表，作为新华·中国（武都）花椒价格指数的数据采集标准。



❖ 产业资讯

1、【7月25日，甘肃武都：味蕾上诱惑撑起超40亿元的花椒产业】

7月25日，2020中国花椒价格指数发布暨武都花椒产销对接会在甘肃省陇南市武都区举办，会上发布的“新华·中国（武都）花椒价格指数”，旨在运用大数据方法为市场提供交易定价基准，促进武都花椒产业高质量发展，扩大武都花椒的品牌影响力。得益于武都区花椒的种植规模、品质和上市时间等方面的综合优势，以及产地的贸易集散功能，武都花椒价格已经成为全国花椒市场的“风向标”。——信息来源：新华网

信息来源：http://www.gs.xinhuanet.com/news/2020-07/25/c_1126284767.htm

2、【7月27日，首届中国·临夏花椒节在临夏县举行】

7月27日，首届中国·临夏花椒节在临夏县莲花镇鲁家村文化广场举行。据了解，2019年，临夏州花椒栽植面积达到100万亩，产量达到600多万公斤，产值6亿多元；2020年，预计临夏州花椒产量较2019年提高30%左右。——信息来源：新华网

信息来源：http://www.gs.xinhuanet.com/linxiaxian/2020-07/28/c_1126293619.htm

3、【7月28日，2020第二届中国·甘谷“花椒节”开幕】

7月28日，第二届中国·甘谷“花椒节”在六峰镇伯约广场开幕。甘谷县已连续两届举办为期20天左右的“花椒节”活动，持续打响“甘谷花椒”“全国花椒之乡”品牌。目前，甘谷县花椒种植面积22万亩、年产1万余吨、产值10亿元以上，受益贫困村100多个，6.8万贫困人口通过花椒产业稳定脱贫。——信息来源：新华网

信息来源：http://www.gs.xinhuanet.com/news/2020-07/28/c_1126295938.htm



声明

新华指数作为中经社四大战略性重点产品，负责开发、管理和运维新华社旗下全部指数和指数衍生品，是国内第一家综合性指数研究、发布、推广及运营的专业机构。

本报告由中国经济信息社与武都区人民政府共同编制并发布。编制者对本报告取自公开来源信息的准确性和完整性不作任何保证。本报告所载的资料、意见及推测仅反映本报告最初出具日的观点和判断。

在不同时期，或因使用不同假设和标准，采用不同观点和分析方法，致使武都区人民政府和中国经济信息社发出与本报告所载意见、评估及预测不一致的研究报告，对此双方可不发出特别通知。

在任何情况下，本报告中的信息或所表述的意见并不构成对任何人的投资建议，也没有考虑到客户特殊的投资目标、财务状况或需求。客户应考虑本报告中的任何意见或建议是否符合其特定状况。若有必要应寻求专家意见。本报告所载的资料、工具、意见及推测仅供参考。

本报告版权为武都区人民政府和中国经济信息社双方共同所有。未经双方书面同意，任何机构和个人不得以任何形式翻版、复制、发布、转发或引用本报告的任何部分。如征得双方同意进行引用、刊发的，需在允许的范围内使用，并注明出处为“武都区人民政府”和“中国经济信息社”，且不得对本报告进行任何有悖原意的引用、删节和修改。若双方以外的机构向其客户发放本报告，则由该机构独自为此发送行为负责，双方对此等行为不承担任何责任。本报告同时不构成双方向发送本报告的机构之客户提供的投资建议。

本报告有关版权问题适用中华人民共和国法律。如未经中国经济信息社和武都区人民政府授权，私自转载或者转发本报告，所引起的一切后果及法律责任由私自转载或转发者承担。双方将保留随时追究其法律责任的权利。



联系方式

中国经济信息社

作者：郭宝光 汪伟坚

数据校审：高铭 陈嘉 田洪筱

编辑：宁宇 审核：白卫涛

电话：010-88056239

邮箱：passion.gbg@foxmail.com





中国经济信息社

CHINA ECONOMIC INFORMATION SERVICE

旬报



新华·中国（武都） 花椒价格指数



扫码下载新华财经APP



扫码了解更多价格信息