

新华·云南（普洱）咖啡价格指数 周报

第 119 期（2021.3.22-3.28）

◆ 指数简介

新华·云南（普洱）咖啡价格指数由中国经济信息社、云南省普洱市人民政府、云南国际咖啡交易中心共同编制并发布。根据编制规则，指数以 2017 年 11 月 3 日为基期，基点 1000 点，旨在客观反映云南省咖啡市场价格走势，为市场提供定价参考与决策支持。

◆ 本期概要

第 119 期（2021.3.22-3.28，下同）报告，新华·云南（普洱）咖啡价格指数报 1370.30 点，较上期（2021.3.15-3.21 下同）上涨 44.68 点，涨幅 3.37%，与基期相比上涨 370.30 点，涨幅 37.03%。本期指数调整上行，除精品二级、商业三级及以下级别咖啡豆外，其他级别咖啡豆均价有不同程度上调。

◆ 指数运行

本期指数报 1370.30 点，较上期上涨 44.68 点，涨幅 3.37%，与基期相比上涨 370.30 点，涨幅 37.03%。

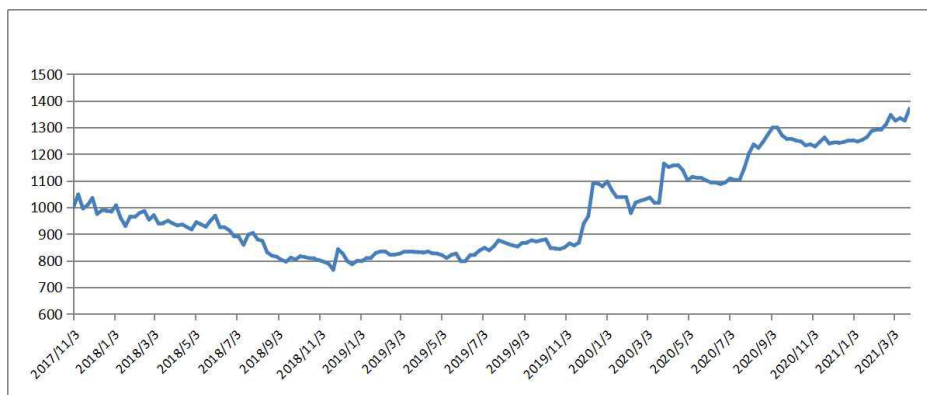
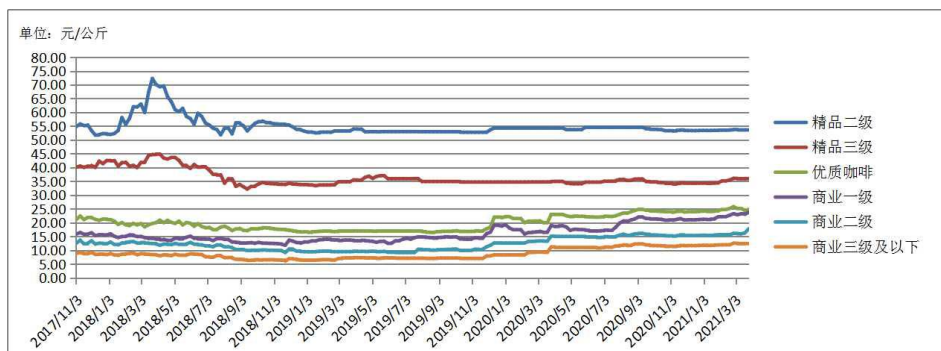


图 1 新华·云南（普洱）咖啡价格指数走势图

数据来源：新华指数

◆ 单品价格

本期除精品二级、商业三级及以下级别咖啡豆外，其他级别咖啡豆均价有不同程度的上调。



代表规格品	本期均价 (元/公斤)	上期均价 (元/公斤)	基期均价 (元/公斤)	环比涨跌幅	较基期涨跌幅
精品二级	53.64	53.64	54.84	0.00%	-2.19%
精品三级	35.97	35.95	40.14	0.06%	-10.39%
优质咖啡	24.81	24.42	21.14	1.60%	17.36%
商业一级	23.80	23.00	15.87	3.48%	49.97%
商业二级	17.80	16.29	12.52	9.27%	42.17%
商业三级及以下	12.42	12.42	8.84	0.00%	40.50%

图 2 云南（普洱）咖啡单品均价

数据来源：新华指数

◆ 行情分析

➤ 国际期货市场

国际方面，阿拉比卡和罗布斯塔咖啡期价震荡调整。3月26日，ICE（纽约）咖啡2105合约收报128.50美分/磅，较3月19日下跌0.50美分/磅，跌幅0.39%；ICE（伦敦）咖啡2105合约收报1399.00美元/吨，较3月19日上涨19.00美元/吨，涨幅1.38%。

日期	2021/3/22	2021/3/23	2021/3/24	2021/3/25	2021/3/26
认证库存量 (60公斤/袋)	1,840,604	1,835,154	1,829,244	1,835,513	1,835,263

表格 1 ICE（纽约）“C”型咖啡认证库存量

数据来源：ICE 官方网站

➤ 国内现货市场（云南产区）

国内方面，当周产区整体行情调整上行。供给端，除部分高海拔地区仍在进行鲜果采摘外，其他大部分地区的采摘工作基本都已收尾。鲜果出售进度加快，生豆加工量较前期明显增加，市场中商业二级、商业三级及以下级别的咖啡豆流通量增加。供货方态度整体略有分化，受近期行情波动影响，部分咖农担忧后市行情，随行就市销售的心理增强，资金实力雄厚的咖企观望态度仍然偏强。需求端，大部分采购厂商仍维持相对谨慎的态度，实际成交量一般。

当前云南产区仍处于交易高峰期，综合来看，短期内产区市场行情或将维持高位震荡。

◆ 产区天气

据滇南咖啡气象服务示范中心、滇西咖啡气象服务中心，当周滇南片区（普洱、西双版纳）3月22~23日受冷空气影响，加之人工增雨作业，大部分咖啡种植区降小雨，其中西双版纳州大部和江城南部降中雨，局部大雨；上周其余时段滇南种植区以晴热天气为主，适宜咖啡晾晒。

滇西片区（德宏、保山、临沧）除周二、周三局部出现零星降雨，其余时段均天气晴好。气温偏高较多、日照适宜，均利于咖啡植株生长和开花，但降水持续较弱，气象干旱继续发展，土壤墒情差，需注意加强灌溉。

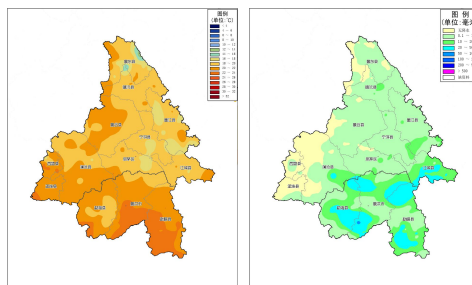


图 3 普洱市与西双版纳州 2021 年 3 月 21 日 20 时~2021 年 3 月 28 日 20 时平均气温（左）、累积降水量（右）

来源：滇南咖啡气象服务示范中心

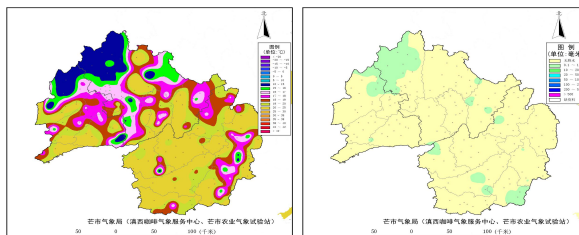


图 4 滇西片区（德宏、保山、临沧）2021年3月21日20时~2021年3月28日20时平均气温（左）、降水分布（右）

来源：滇西咖啡气象服务中心

当周滇南咖啡种植区平均气温为 16~22℃；与去年同期相比，东部和中部地区气温偏低，江城、墨江和宁洱东部气温偏低 1~2℃；而西部地区气温偏高，西盟、孟连、澜沧以及景东、西双版纳州勐海县部分地区偏高 1~2℃；当周大部地区累积降雨量约 0.1~25mm，西盟、孟连、景东、景谷西部、澜沧西部、墨江北部、宁洱北部、勐腊中部偏少 50~100%，其余大地区偏多 100%。持续高温少雨导致气象干旱发展迅速，截止至 3 月 28 日，景东大部、镇沅西部、景谷西部已出现气象干旱重旱，其他地区已出现气象干旱轻旱到中旱。

滇西片区平均气温为 19.0℃，与去年同期相比，大部分地区均为偏高，其中保山北部偏高达 3.5℃ 以上，平均偏高 1.7℃。平均降水量仅为 0.1mm。与去年同期相比滇西大部地区偏低 100% 以上。平均日照时数为 58.9h，与去年同期平均日照时数相比，德宏东部、保山东北部、临沧中部偏少，其余地区均偏多，平均偏少 1.1h。

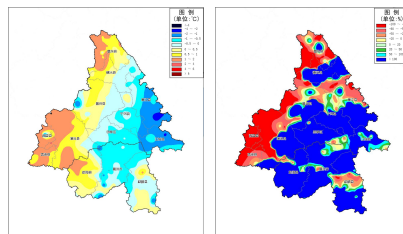


图 5 普洱市与西双版纳州与去年同期平均气温距平（左）、累积降水量距平百分率（右）

来源：滇南咖啡气象服务示范中心

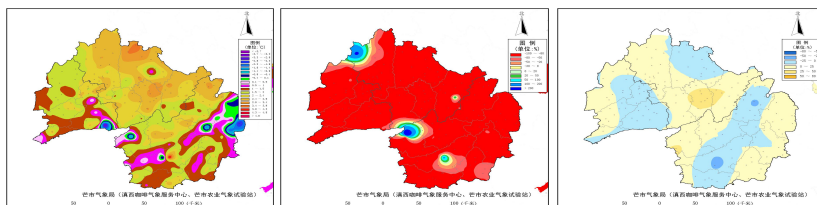


图 6 滇西片区与去年同期平均气温距平分布（左）、降水距平百分率分布（中）、日照时数距平百分率分布（右）

来源：滇西咖啡气象服务中心

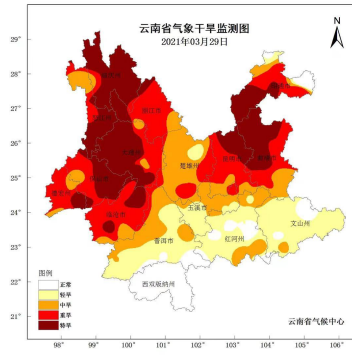


图 7 3月29日云南省气象干旱监测图

◆ 行业消息

1. 万宁今年将实施兴隆咖啡地理标志农产品保护工程 让产业更“兴隆”

万宁市今年将实施兴隆咖啡地理标志农产品保护工程，全面提升咖啡生产的良种覆盖率、种植企业与农户掌握标准化大田种植管理水平、产品采收与加工的标准化和精细化程度，力争实现“兴隆咖啡”产业综合效益提升20%以上。

来源：<https://baijiahao.baidu.com/s?id=1694445422551431861&wfr=spider&for=pc>

2. 上海举办咖啡文化周 陆家嘴商圈连锁咖啡馆全市最多

3月29日，上海咖啡文化周在第30届上海国际酒店及餐饮业博览会现场开幕，并举办第一届上海国际咖啡产业论坛，以及6场国际性咖啡赛事。咖啡香气飘入“四叶草”，年内还将扩散至全市各区，用一杯好咖啡温暖一座城，让更多市民有机会体验上海咖啡文化的独特魅力。

来源：<https://baijiahao.baidu.com/s?id=1695637072288900445&wfr=spider&for=pc>

3. 探索交易平台助力咖啡产业发展研讨会在海口召开

“海南省靠近东南亚罗布斯塔咖啡豆主产区——越南，我们可以通过整合咖啡金融资源，创新交易服务模式，打造中国的罗布斯塔咖啡产品交易平台。”3月26日，海南省地方金融监督管理局和海南省农垦投资控股集团主办的“海南自由贸易港建设背景下探索交易平台助力咖啡产业发展研讨会”上，上海自贸区咖啡交易中心有限公司总经理丁山关于未来海南咖啡产品交易的一番思考引发了大家的热议。

来源：<http://www.hinews.cn/news/system/2021/03/27/032530719.shtml>

附录：云南省咖啡单品均价表（单位：元 / 公斤）

日期	精品二级	精品三级	优质咖啡	商业一级	商业二级	商业三级及以下
2020/10/9	53.75	34.56	24.12	21.24	15.43	11.64
2020/10/16	53.72	34.51	24.07	21.19	15.39	11.60
2020/10/23	53.35	34.25	23.95	20.90	15.22	11.39
2020/10/30	53.35	34.25	23.95	21.00	15.22	11.47
2020/11/6	53.25	34.00	23.71	20.90	15.13	11.35
2020/11/13	53.51	34.21	24.10	21.18	15.33	11.55
2020/11/20	53.61	34.41	24.30	21.48	15.59	11.75
2020/11/27	53.41	34.31	23.89	20.99	15.32	11.65
2020/12/4	53.41	34.31	23.89	20.99	15.32	11.65
2020/12/11	53.38	34.27	23.97	21.02	15.31	11.67
2020/12/18	53.39	34.32	24.03	21.10	15.36	11.71
2020/12/25	53.43	34.34	24.17	21.18	15.43	11.77
2021/1/1	53.43	34.35	24.18	21.21	15.45	11.79
2021/1/8	53.41	34.25	24.06	21.13	15.37	11.74
2021/1/15	53.45	34.33	24.10	21.31	15.41	11.77
2021/1/22	53.46	34.38	24.23	21.50	15.57	11.92
2021/1/29	53.54	34.53	24.46	22.16	15.65	11.96
2021/2/5	53.55	35.15	24.75	22.19	15.65	11.98
2021/2/12	53.55	35.15	24.75	22.19	15.65	11.98
2021/2/19	53.67	35.49	25.16	22.70	15.65	11.99
2021/2/26	53.79	36.07	25.79	23.26	16.11	12.56
2021/3/5	53.64	35.95	25.14	22.89	15.95	12.39
2021/3/12	53.64	35.95	25.16	23.21	15.96	12.39
2021/3/19	53.64	35.95	24.42	23.00	16.29	12.42
2021/3/26	53.64	35.97	24.81	23.80	17.80	12.42

注：以上均价数据均保留小数点后两位。

2021年2月12日当周春节休市，数据沿用上期。

咖啡豆质量标准：

精品咖啡等级评定

Specialty Coffee

等级评定 Grade	划分指标要求 Standard			
	水分 Moisture Content	瑕疵 Defect	粒径 Screen Size	SCA 杯测得分 SCA Cupping Score
精品一级 Specialty Grade I	10%-12%	≤5 分(不含一级瑕疵) Full Defect ≤5 (no primary defect)	14#以下不超过 5%，且相连三个 目筛占比在 95% 及以上(除圆豆 外) No more than 5% below screen size #14, meanwhile no less than 95% falls into 3 consecutive screens (not apply to peaberry)	≥85
精品二级 Specialty Grade II				82-84.99
精品三级 Specialty Grade III				80-81.99

*：根据 CQI 《阿拉比卡咖啡生豆瑕疵计分标准》进行评分

优质咖啡等级评定

Premium Coffee

等级评定 Grade	划分指标要求 Standard			
	水分 Moisture Content	瑕疵 Defect	粒径 Screen Size	SCA 杯测得分 SCA Cupping Score
优质咖啡 Premium Grade I	10%-12%	≤12 分， 其中一级 瑕疵≤3 分（不含 异物） Full Defect ≤12, Primary Defect ≤3 (no foreign matter)	15 目以下不超过 5% No more than 5% below screen size #15	≥78

*: 根据 CQI 《阿拉比卡咖啡生豆瑕疵计分标准》进行评分

According to the CQI Arabica Green Coffee Standard Classification
Metho

商业咖啡等级评定

Commercial Coffee

等级评定 Grade	划分指标要求 Standard			
	水分 Moisture Content	瑕疵 Defect	粒径 Screen Size	杯测 Cupping Evaluation
商业一级 Commercial Grade I	10%-12%	总瑕疵占比 $\leq 16\%$ 其中一级瑕 疵 $\leq 0.6\%$ (不含异 物) Total Defect Weight Account $\leq 16\%$, Primary Defect Weight Account $\leq 0.6\%$ (no foreign matter)	商业一级 14 目以 下不超过 5% No more than 5% below screen size #14	杯测干净, 可接 受低度的干涩 感和陈豆风味。 Clean cup, low or none astringency and/or past crop note

<p>商业二级 Commercial Grade II</p>	<p>≤12%</p>	<p>总瑕疵占比 ≤35% 其中一级瑕疵≤2% (不含异物) Total Defect Weight Account ≤35%, Primary Defect Weight Account ≤2% (no foreign matter)</p>	<p>商业二级 13 目以下不超过 5% No more than 5% below screen size #13</p>	<p>杯测接受中度及以下的负面风味 (包括干涩感、瑕疵影响、陈豆风味) Medium or low unfavorable attributes (including astringency, defect influence and past crop note)</p>
---	-------------	--	--	---

商业三级 Commercial Grade III		异物占比 \leq 3% Foreign Matter Weight Account \leq 3%	商业三级 13 目以 下不超过 5% No more than 5% below screen size #13	杯测有低度正 面品质风味（包 括酸质、甜度、 醇厚强度、醇 厚度顺滑度） Low favorable attributes (including acidity, sweetness, intensity of body and smoothness of body)
---------------------------------	--	--	--	---

免责声明

新华指数作为中经社四大战略性重点产品，负责开发、管理和运维新华社旗下全部指数和指数衍生品，是国内第一家综合性指数研究、发布、推广及运营的专业机构。

“新华·云南（普洱）咖啡价格指数”由中国经济信息社、云南省普洱市人民政府、云南国际咖啡交易中心共同编制并发布，最终解释由上述机构负责。任何网站等媒体和机构在转载或引用时，需注明出处。否则，将依法追究其法律责任。

该报告的所有图片、表格及文字内容的版权归新华指数所有。其中，部分图表在标注有数据来源的情况下，版权归中国经济信息社、云南省普洱市人民政府、云南国际咖啡交易中心共同所有。部分数据来源于公开的资料，如果有涉及版权纠纷问题，请及时联络。

本报告及其任何组成部分不得被再造、复制、抄袭、交易，或为任何未经中国经济信息社、云南省普洱市人民政府、云南国际咖啡交易中心允许的商业目的所使用。如果报告内容用于商业、盈利、广告等目的时，需征得中国经济信息社、云南省普洱市人民政府、云南国际咖啡交易中心书面特别授权，并注明出处，并按照中国及国际版权法的有关规定向上述机构支付版税。

除法律或规则规定必须承担的责任外，中国经济信息社、云南省普洱市人民政府、云南国际咖啡交易中心不对因使用此报告的材料而引致的损失负任何责任。

本报告有关版权问题适用中华人民共和国法律。中国经济信息社云南省普洱市人民政府、云南国际咖啡交易中心保留随时解释和更改免责事由及条款的权利。



中国经济信息社
CHINA ECONOMIC INFORMATION SERVICE

联系方式

中国经济信息社

作者：吉喆韵 数据校审：郭丹枫

编辑：宁宇 审核：白卫涛

电话：010-88052927

邮箱：jizheyun@163.com

联系地址：北京市西城区宣武门外大街甲1号



更多指数信息
请扫码关注



更多咖啡价格指数信息
请扫码关注