

新华·云南（普洱）咖啡价格指数 周报

第 121 期（2021.4.5-4.11）

◆ 指数简介

新华·云南（普洱）咖啡价格指数由中国经济信息社、云南省普洱市人民政府、云南国际咖啡交易中心共同编制并发布。根据编制规则，指数以 2017 年 11 月 3 日为基期，基点 1000 点，旨在客观反映云南省咖啡市场价格走势，为市场提供定价参考与决策支持。

◆ 本期概要

第 121 期（2021.4.5-4.11，下同）报告，新华·云南（普洱）咖啡价格指数报 1354.68 点，较上期（2021.3.29-4.4 下同）上涨 6.96 点，涨幅 0.52%，与基期相比上涨 354.68 点，涨幅 35.47%。本期指数轻微反弹，精品三级、优质级、商业一级及商业二级咖啡豆均价有所上调。

◆ 指数运行

本期指数报 1354.68 点，较上期上涨 6.96 点，涨幅 0.52%，与基期相比上涨 354.68 点，涨幅 35.47%。

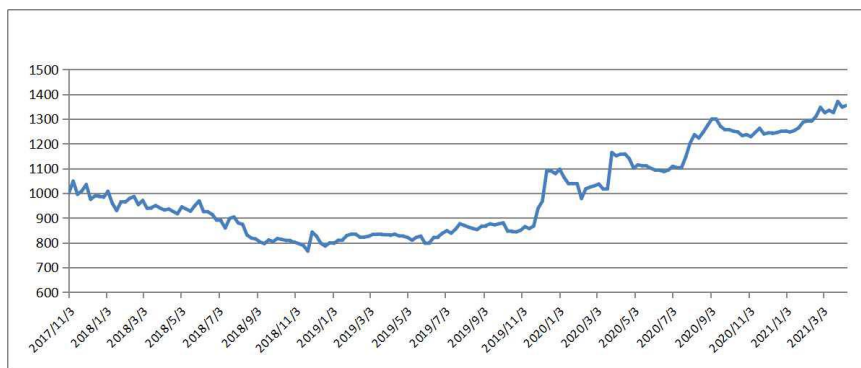
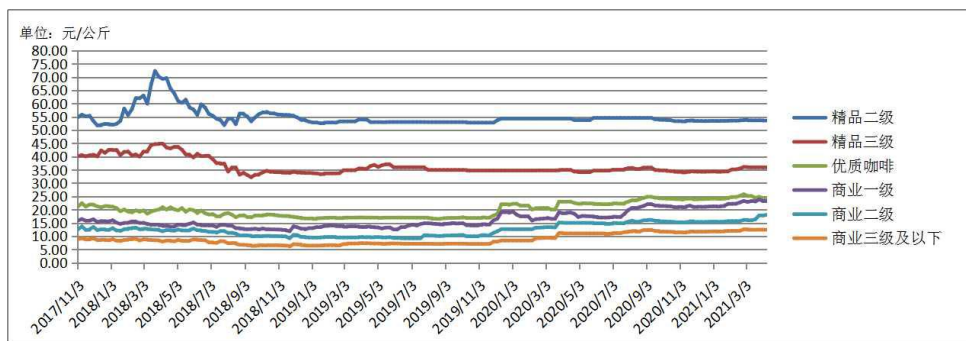


图 1 新华·云南（普洱）咖啡价格指数走势图

数据来源：新华指数

◆ 单品价格

本期精品三级、优质级、商业一级及商业二级咖啡豆均价有所上调。



代表规格品	本期均价 (元/公斤)	上期均价 (元/公斤)	基期均价 (元/公斤)	环比涨跌幅	较基期涨跌幅
精品二级	53.50	53.57	54.84	-0.13%	-2.44%
精品三级	35.95	35.93	40.14	0.06%	-10.44%
优质咖啡	24.46	24.34	21.14	0.49%	15.70%
商业一级	23.27	23.20	15.87	0.30%	46.63%
商业二级	18.07	17.75	12.52	1.80%	44.33%
商业三级及以下	12.42	12.42	8.84	0.00%	40.50%

图 2 云南（普洱）咖啡单品均价

数据来源：新华指数

◆ 行情分析

➤ 国际期货市场

国际方面，阿拉比卡和罗布斯塔咖啡期价震荡运行。4月9日，ICE（纽约）咖啡 2105 合约收报 127.25 美分/磅，较 4 月 2 日上涨 5.65 美分/磅，涨幅 4.65%；ICE（伦敦）咖啡 2105 合约收报 1343.00 美元/吨，较 4 月 1 日上涨 18.00 美元/吨，涨幅 1.36%。

日期	2021/4/5	2021/4/6	2021/4/7	2021/4/8	2021/4/9
认证库存量 (60 公斤/袋)	1,855,075	1,855,075	1,863,200	1,857,303	1,861,134

表格 1 ICE（纽约）“C”型咖啡认证库存量

数据来源：ICE 官方网站

➤ 国内现货市场（云南产区）

国内方面，当周云南产区整体行情波动上调。供给端，鲜果采摘工作基本结束，鲜果交易仍在零星进行。目前市场货源主要以带壳豆形式存储，供货方视行情确定是否加工生豆出售。当周行情虽有上调，但由于尚未达到心理预期，供货方多持货观望、待价而沽。需求端，询价问货的采购商数量一般，对当前高价行情仍保持相对谨慎的采购态度，实际成交有限。

从当前情况来看，国际阿拉比卡咖啡期价将持续影响产区行情，但在本年度供给偏紧主导下，产区行情总体将延续稳硬态势，预计短期内仍将在高位区间波动调整。

◆ 产区天气

据滇南咖啡气象服务示范中心、滇西咖啡气象服务中心，滇南咖啡种植区于4月5~6日受南支槽天气系统，加之人工增雨作业，普降春雨。江城、勐腊、墨江南部、景洪南部累积降水量超过50mm，其余大部地区累积降水量为20~50mm。此次降水天气有利于咖啡开花座果，部分缓解了前期气象干旱。

滇西片区（德宏、保山、临沧）6~8日滇西局部出现降雨天气，东部地区降水较强，适当缓解气象干旱，但西部降水弱，气象干旱依然持续并加强；其余时段均天气晴好，总体气温和日照都适宜咖啡开花和座果，需注意座果期的水肥管理，保证咖啡座果率。

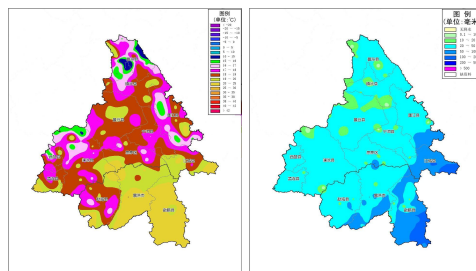


图 4 普洱市与西双版纳州 2021 年 4 月 4 日 20 时~2021 年 4 月 11 日 20 时平均气温（左）、累积降水量（右）

来源：滇南咖啡气象服务示范中心

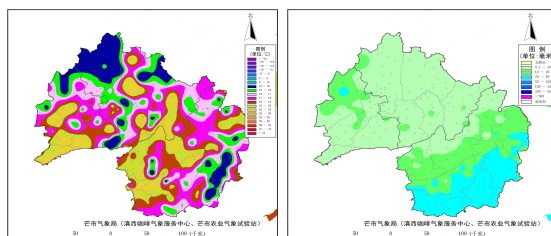


图 5 滇西片区（德宏、保山、临沧）2021年4月4日20时~2021年4月11日20时平均气温（左）、降水分布（右）

来源：滇西咖啡气象服务中心

与去年同期相比，当周累积降水量偏多 50~100%；大部分地区平均气温为 17~25℃，较去年同期气温偏低 1~2℃，其中景东、镇沅、景谷部分地区偏低 0.5~1℃。

滇西片区平均气温为 17.4℃，与去年同期相比，临沧全境偏低，保山、德宏大部分地区均为偏高，平均偏低 0.8℃。平均降水量为 11.4mm，西部、北部较去年偏少，东部由于过程降水较强，降水较去年偏多。平均日照时数为 45.5h，与去年同期平均日照时数相比，大部分地区均偏少，其中保山北部偏少达 50%以上，平均偏少 22.5h。

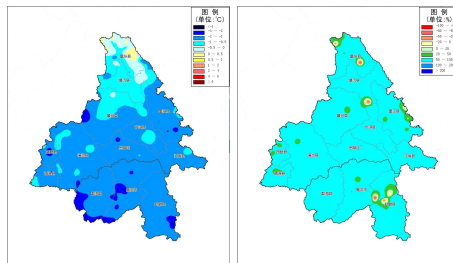


图 6 普洱市与西双版纳州与去年同期平均气温距平（左）、累积降水量距平百分率（右）

来源：滇南咖啡气象服务示范中心

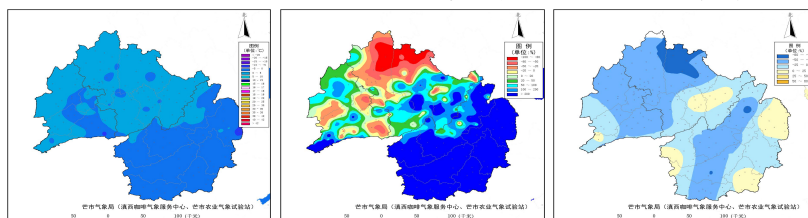


图 7 滇西片区与去年同期平均气温距平分布（左）、降水距平百分率分布（中）、日照时数距平百分率分布（右）

来源：滇西咖啡气象服务中心

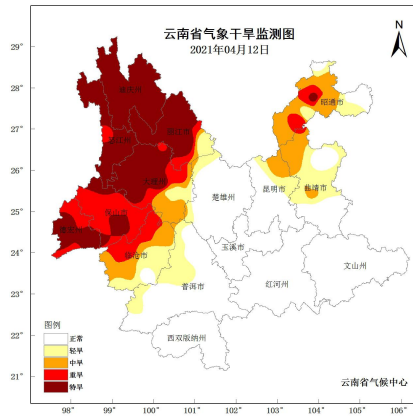


图 8 4月12日云南省气象干旱监测图

◆ 行业消息

1. 雀巢增资中国市场2.3亿 用于加码高端宠物食品业务

继2020年5月宣布在天津投资7.3亿元后，4月2日雀巢再宣布增资2.3亿元，此次投资将用于加码高端及超高端宠物食品生产方面的业务布局。至此，雀巢在过去两年内在天津总投资额超过10亿元。

据了解，雀巢此次启动的第一期增资项目将用于打造生产宠物处方粮的能力，未来该项目将成为雀巢在亚大非地区首个、全球第四个配备高端专业处方粮产业能力的工厂。此项目将于今年年底投产。雀巢第二期投资将用于建造一条全新的高端宠物湿粮罐头生产线。

来源：<https://baijiahao.baidu.com/s?id=1695940769223705105&wfr=spider&for=pc>

附录：云南省咖啡单品均价表（单位：元 / 公斤）

日期	精品二级	精品三级	优质咖啡	商业一级	商业二级	商业三级及以下
2021/2/19	53.67	35.49	25.16	22.70	15.65	11.99
2021/2/26	53.79	36.07	25.79	23.26	16.11	12.56
2021/3/5	53.64	35.95	25.14	22.89	15.95	12.39
2021/3/12	53.64	35.95	25.16	23.21	15.96	12.39
2021/3/19	53.64	35.95	24.42	23.00	16.29	12.42
2021/3/26	53.64	35.97	24.81	23.80	17.80	12.42
2021/4/2	53.57	35.93	24.34	23.20	17.75	12.42
2021/4/9	53.50	35.95	24.46	23.27	18.07	12.42

注：以上均价数据均保留小数点后两位。

2021年2月12日当周春节休市，数据沿用上期。

咖啡豆质量标准：

精品咖啡等级评定

Specialty Coffee

等级评定 Grade	划分指标要求 Standard			
	水分 Moisture Content	瑕疵 Defect	粒径 Screen Size	SCA 杯测得分 SCA Cupping Score
精品一级 Specialty Grade I	10%-12%	≤5 分(不 含一级瑕 疵) Full Defect ≤5 (no primary defect)	14#以下不超过 5%，且相连三个 目筛占比在 95% 及以上(除圆豆 外) No more than 5% below screen size #14, meanwhile no less than 95% falls into 3 consecutive screens (not apply to peaberry)	≥85
精品二级 Specialty Grade II				82-84.99
精品三级 Specialty Grade III				80-81.99

*：根据 CQI 《阿拉比卡咖啡生豆瑕疵计分标准》进行评分

优质咖啡等级评定

Premium Coffee

等级评定 Grade	划分指标要求 Standard			
	水分 Moisture Content	瑕疵 Defect	粒径 Screen Size	SCA 杯测得分 SCA Cupping Score
优质咖啡 Premium Grade I	10%-12%	≤12 分， 其中一级 瑕疵≤3 分（不含 异物） Full Defect ≤12, Primary Defect ≤3 (no foreign matter)	15 目以下不超过 5% No more than 5% below screen size #15	≥78

*: 根据 CQI 《阿拉比卡咖啡生豆瑕疵计分标准》进行评分

According to the CQI Arabica Green Coffee Standard Classification
Metho

商业咖啡等级评定

Commercial Coffee

等级评定 Grade	划分指标要求 Standard			
	水分 Moisture Content	瑕疵 Defect	粒径 Screen Size	杯测 Cupping Evaluation
商业一级 Commercial Grade I	10%-12%	总瑕疵占比 $\leq 16\%$ 其中一级瑕 疵 $\leq 0.6\%$ (不含异 物) Total Defect Weight Account $\leq 16\%$, Primary Defect Weight Account $\leq 0.6\%$ (no foreign matter)	商业一级 14 目以 下不超过 5% No more than 5% below screen size #14	杯测干净, 可接 受低度的干涩 感和陈豆风味。 Clean cup, low or none astringency and/or past crop note

<p>商业二级 Commercial Grade II</p>	<p>≤12%</p>	<p>总瑕疵占比 ≤35% 其中一级瑕疵≤2% (不含异物) Total Defect Weight Account ≤35%, Primary Defect Weight Account ≤2% (no foreign matter)</p>	<p>商业二级 13 目以下不超过 5% No more than 5% below screen size #13</p>	<p>杯测接受中度及以下的负面风味 (包括干涩感、瑕疵影响、陈豆风味) Medium or low unfavorable attributes (including astringency, defect influence and past crop note)</p>
---	-------------	--	--	---

商业三级 Commercial Grade III		异物占比≤ 3% Foreign Matter Weight Account ≤3%	商业三级 13 目以 下不超过 5% No more than 5% below screen size #13	杯测有低度正 面品质风味（包 括酸质、甜度、 醇厚强度、醇 厚度顺滑度） Low favorable attributes (including acidity, sweetness, intensity of body and smoothness of body)
---------------------------------	--	--	--	---

免责声明

新华指数作为中经社四大战略性重点产品，负责开发、管理和运维新华社旗下全部指数和指数衍生品，是国内第一家综合性指数研究、发布、推广及运营的专业机构。

“新华·云南（普洱）咖啡价格指数”由中国经济信息社、云南省普洱市人民政府、云南国际咖啡交易中心共同编制并发布，最终解释由上述机构负责。任何网站等媒体和机构在转载或引用时，需注明出处。否则，将依法追究其法律责任。

该报告的所有图片、表格及文字内容的版权归新华指数所有。其中，部分图表在标注有数据来源的情况下，版权归中国经济信息社、云南省普洱市人民政府、云南国际咖啡交易中心共同所有。部分数据来源于公开的资料，如果有涉及版权纠纷问题，请及时联络。

本报告及其任何组成部分不得被再造、复制、抄袭、交易，或为任何未经中国经济信息社、云南省普洱市人民政府、云南国际咖啡交易中心允许的商业目的所使用。如果报告内容用于商业、盈利、广告等目的时，需征得中国经济信息社、云南省普洱市人民政府、云南国际咖啡交易中心书面特别授权，并注明出处，并按照中国及国际版权法的有关规定向上述机构支付版税。

除法律或规则规定必须承担的责任外，中国经济信息社、云南省普洱市人民政府、云南国际咖啡交易中心不对因使用此报告的材料而引致的损失负任何责任。

本报告有关版权问题适用中华人民共和国法律。中国经济信息社、云南省普洱市人民政府、云南国际咖啡交易中心保留随时解释和更改免责事由及条款的权利。



中国经济信息社
CHINA ECONOMIC INFORMATION SERVICE

联系方式

中国经济信息社

作者：吉喆韵 数据校审：高铭、陈嘉、田洪筱

编辑：宁宇 审核：白卫涛

电话：010-88052927

邮箱：jizheyun@163.com

联系地址：北京市西城区宣武门外大街甲1号



更多指数信息
请扫码关注



更多咖啡价格指数信息
请扫码关注