

新华·云南（普洱）咖啡价格指数 周报

第 122 期（2021.4.12-4.18）

◆ 指数简介

新华·云南（普洱）咖啡价格指数由中国经济信息社、云南省普洱市人民政府、云南国际咖啡交易中心共同编制并发布。根据编制规则，指数以 2017 年 11 月 3 日为基期，基点 1000 点，旨在客观反映云南省咖啡市场价格走势，为市场提供定价参考与决策支持。

◆ 本期概要

第 122 期（2021.4.12-4.18，下同）报告，新华·云南（普洱）咖啡价格指数报 1361.19 点，较上期（2021.4.5-4.11 下同）上涨 6.51 点，涨幅 0.48%，与基期相比上涨 361.19 点，涨幅 36.12%。本期指数窄幅上调，精品三级、优质级、商业一级及商业二级咖啡豆均价轻微上涨。

◆ 指数运行

本期指数报 1361.19 点，较上期上涨 6.51 点，涨幅 0.48%，与基期相比上涨 361.19 点，涨幅 36.12%。

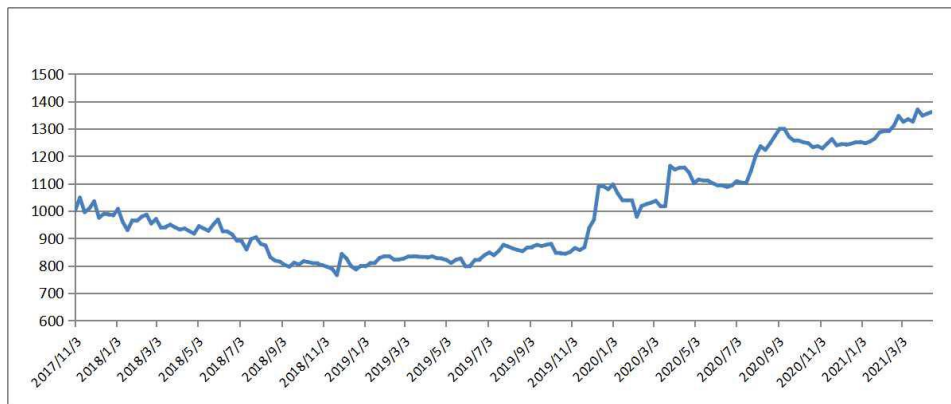


图 1 新华·云南（普洱）咖啡价格指数走势图

数据来源：新华指数

◆ 单品价格

本期精品三级、优质级、商业一级及商业二级咖啡豆均价轻微上涨。

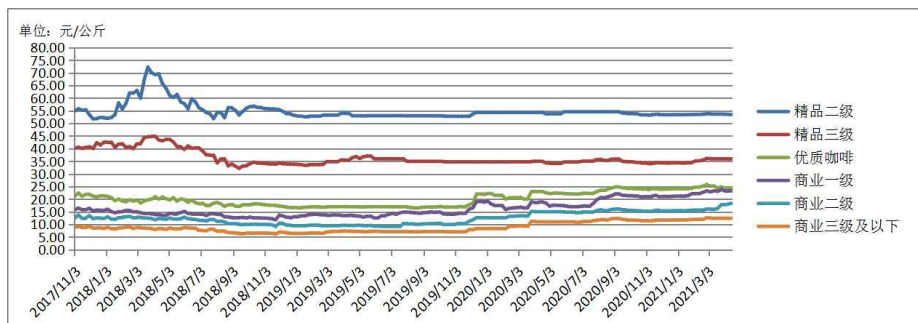


图 2 云南（普洱）咖啡单品均价

数据来源：新华指数

◆ 行情分析

➤ 国际期货市场

国际方面，阿拉比卡和罗布斯塔咖啡期价震荡运行。4月16日，ICE（纽约）咖啡2105合约收报129.15美分/磅，较4月9日上涨1.90美分/磅，涨幅1.49%；ICE（伦敦）咖啡2105合约收报1354.00美元/吨，较4月9日上涨11.00美元/吨，涨幅0.82%。

日期	2021/4/12	2021/4/13	2021/4/14	2021/4/15	2021/4/16
认证库存量 (60公斤/袋)	1,861,134	1,870,826	1,876,231	1,875,356	1,883,915

表格 1 ICE（纽约）“C”型咖啡认证库存量

数据来源：ICE 官方网站

➤ 国内现货市场（云南产区）

国内方面，当周云南产区交易氛围相对一般，受国际阿拉比卡咖啡期价影响，产区行情以稳为主、略有上行。供给端，产区鲜果采摘工作已基本结束，据业内人士介绍，目前产区生豆货源已售出2/3左右，供货方对行情仍存观望态度，储存带壳豆待价而沽。需求端，产区大型采购商仍在正常收购，其他国内采购商多以询价购买样品为主，高价行情下实际成交偏少。

本年度鲜果产量减少、成本上涨为云南产区生豆的强势行情提供坚实支撑，供货方仍以观望后市行情为主。但从当前情况来看，高价行情下部分烘焙厂等厂商已转向采购进口生豆作为替代品，叠加近期生豆出口贸易有所放缓，或将施压云南产区市场，预计短期内整体行情将呈高位震荡调整的运行态势。

◆ 产区天气

据滇南咖啡气象服务示范中心、滇西咖啡气象服务中心，滇南咖啡种植区中西双版纳种植区于4月11—13日、17—18日两次降小到中雨，普洱种植区于4月17—18日普降小雨、局部中雨；其余时段滇南种植区以晴到多云天气为主。降水天气有利于咖啡开花座果，对气象干旱有部分缓解。

滇西片区（德宏、保山、临沧）14、17日局部出现分散性阵雨天气，主要集中在滇西南部，且降水较弱，气象干旱依然持续并加强；其余时段均天气晴好，总体气温和日照都适宜咖啡开花和座果，需注意座果期的水肥管理，保证咖啡座果率。

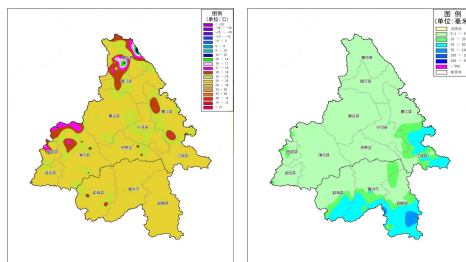


图 4 普洱市与西双版纳州 2021 年 4 月 11 日 20 时~2021 年 4 月 18 日 20 时平均气温（左）、累积降水量（右）

来源：滇南咖啡气象服务示范中心

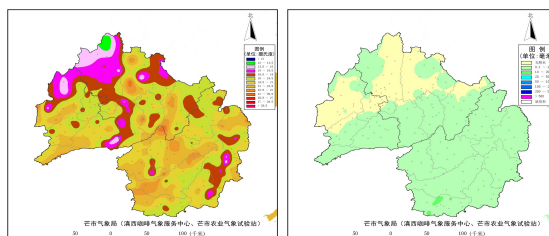


图 5 滇西片区（德宏、保山、临沧）2021年4月11日20时~2021年4月18日20时平均气温（左）、降水分布（右）

来源：滇西咖啡气象服务中心

与去年同期相比，当周滇南咖啡种植区平均气温为 19~25℃，与去年同期相比，孟连、景谷、镇沅、澜沧西南部、勐海西部等地区偏低 0.1~0.5℃，局部地区偏低 0.5~1℃；其他大部分地区平均气温偏高 0.1~0.5℃。当周滇南大部分种植区的累积降水量为 1~10mm，墨江南部、江城东部、勐腊中部和南部、景洪南部和勐海南部累积降水超过 20mm 以上，较去年同期偏少 20~50%。

滇西片区平均气温为 19.4℃，与去年同期相比，临沧东部和西部边缘地区、德宏东南边缘偏低，其余大部地区均为偏高，平均偏高 0.4℃。平均降水量为 2.4mm，滇西大部区域与去年同期相比均偏少，只有临沧北部局部地区较去年偏多。平均日照时数为 58h，与去年同期平均日照时数相比，保山南部、临沧东部地区偏多，其余地区偏少，平均偏少 0.2h。

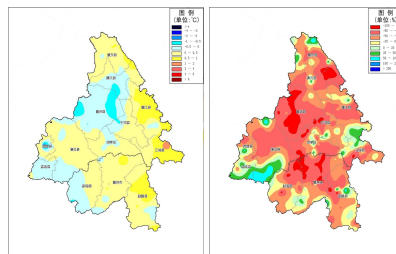


图 6 普洱市与西双版纳州与去年同期平均气温距平（左）、累积降水量距平百分率（右）

来源：滇南咖啡气象服务示范中心

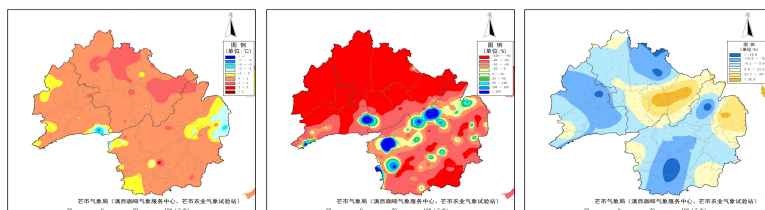


图 7 滇西片区与去年同期平均气温距平分布（左）、降水距平百分率分布（中）、日照时数距平百分率分布（右）

来源：滇西咖啡气象服务中心

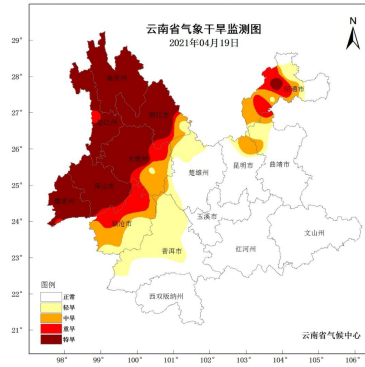


图 8 4月19日云南省气象干旱监测图

◆ 行业消息

1. 瑞幸咖啡，获2.5亿美元融资，目前市值近26亿美元

4月15日晚间，瑞幸咖啡（PINK：LKNCY）发布公告称，公司股东大钲资本和愉悦资本达成总额2.5亿美元的一项新的融资协议。如果交易顺利完成，通过增持股份，大钲资本将成为公司第一大股东，其持股将上升为17.2%，投票权增至45.2%。

来源：<https://new.qq.com/omn/20210418/20210418A037KY00.html>

2. 押注国内消费升级，瑞幸咖啡完成1000吨云南精品咖啡豆采购 瑞幸咖啡

近日，记者从瑞幸咖啡获悉，瑞幸咖啡已与合作伙伴完成2020/2021新产季1000吨云南精品咖啡豆采购。据悉，瑞幸此次采购的精品咖啡豆主要来自云南保山、普洱两大产区，甄选SCA评分80分以上的咖啡生豆。这是继瑞幸咖啡2020年推出高端产品线“小黑杯·SOE耶加雪菲”之后，精品咖啡战略推进的又一重要举措。

来源：<https://baijiahao.baidu.com/s?id=1697544161582194983&wfr=spider&for=pc>

附录：云南省咖啡单品均价表（单位：元 / 公斤）

日期	精品二级	精品三级	优质咖啡	商业一级	商业二级	商业三级及以下
2021/3/5	53.64	35.95	25.14	22.89	15.95	12.39
2021/3/12	53.64	35.95	25.16	23.21	15.96	12.39
2021/3/19	53.64	35.95	24.42	23.00	16.29	12.42
2021/3/26	53.64	35.97	24.81	23.80	17.80	12.42
2021/4/2	53.57	35.93	24.34	23.20	17.75	12.42
2021/4/9	53.50	35.95	24.46	23.27	18.07	12.42
2021/4/16	53.50	36.06	24.52	23.35	18.37	12.42

注：以上均价数据均保留小数点后两位。

2021年2月12日当周春节休市，数据沿用上期。

咖啡豆质量标准：

精品咖啡等级评定

Specialty Coffee

等级评定 Grade	划分指标要求 Standard			
	水分 Moisture Content	瑕疵 Defect	粒径 Screen Size	SCA 杯测得分 SCA Cupping Score
精品一级 Specialty Grade I	10%~12%	≤5 分(不 含一级瑕 疵) Full Defect ≤5 (no primary defect)	14#以下不超过 5%，且相连三个 目筛占比在 95% 及以上(除圆豆 外) No more than 5% below screen size #14, meanwhile no less than 95% falls into 3 consecutive screens (not apply to peaberry)	≥85
精品二级 Specialty Grade II				82-84.99
精品三级 Specialty Grade III				80-81.99

*: 根据 CQI 《阿拉比卡咖啡生豆瑕疵计分标准》进行评分

优质咖啡等级评定

Premium Coffee

等级评定 Grade	划分指标要求 Standard			
	水分 Moisture Content	瑕疵 Defect	粒径 Screen Size	SCA 杯测得分 SCA Cupping Score
优质咖啡 Premium Grade I	10%-12%	≤12 分， 其中一级 瑕疵≤3 分（不含 异物） Full Defect ≤12, Primary Defect ≤3 (no foreign matter)	15 目以下不超过 5% No more than 5% below screen size #15	≥78

*: 根据 CQI 《阿拉比卡咖啡生豆瑕疵计分标准》进行评分
 According to the CQI Arabica Green Coffee Standard Classification
 Metho

商业咖啡等级评定

Commercial Coffee

等级评定 Grade	划分指标要求 Standard			
	水分 Moisture Content	瑕疵 Defect	粒径 Screen Size	杯测 Cupping Evaluation
商业一级 Commercial Grade I	10%-12%	总瑕疵占比 $\leq 16\%$ 其中一级瑕 疵 $\leq 0.6\%$ (不含异 物) Total Defect Weight Account $\leq 16\%$, Primary Defect Weight Account $\leq 0.6\%$ (no foreign matter)	商业一级 14 目以 下不超过 5% No more than 5% below screen size #14	杯测干净, 可接 受低度的干涩 感和陈豆风味。 Clean cup, low or none astringency and/or past crop note

<p>商业二级 Commercial Grade II</p>	<p>≤12%</p>	<p>总瑕疵占比 ≤35% 其中一级瑕疵≤2% (不含异物) Total Defect Weight Account ≤35%, Primary Defect Weight Account ≤2% (no foreign matter)</p>	<p>商业二级 13 目以下不超过 5% No more than 5% below screen size #13</p>	<p>杯测接受中度及以下的负面风味 (包括干涩感、瑕疵影响、陈豆风味) Medium or low unfavorable attributes (including astringency, defect influence and past crop note)</p>
---	-------------	--	--	---

商业三级 Commercial Grade III		异物占比 \leq 3% Foreign Matter Weight Account \leq 3%	商业三级 13 目以 下不超过 5% No more than 5% below screen size #13	杯测有低度正 面品质风味（包 括酸质、甜度、 醇厚强度、醇 厚度顺滑度） Low favorable attributes (including acidity, sweetness, intensity of body and smoothness of body)
---------------------------------	--	--	--	---

免责声明

新华指数作为中经社四大战略性重点产品，负责开发、管理和运维新华社旗下全部指数和指数衍生品，是国内第一家综合性指数研究、发布、推广及运营的专业机构。

“新华·云南（普洱）咖啡价格指数”由中国经济信息社、云南省普洱市人民政府、云南国际咖啡交易中心共同编制并发布，最终解释由上述机构负责。任何网站等媒体和机构在转载或引用时，需注明出处。否则，将依法追究其法律责任。

该报告的所有图片、表格及文字内容的版权归新华指数所有。其中，部分图表在标注有数据来源的情况下，版权归中国经济信息社、云南省普洱市人民政府、云南国际咖啡交易中心共同所有。部分数据来源于公开的资料，如果有涉及版权纠纷问题，请及时联络。

本报告及其任何组成部分不得被再造、复制、抄袭、交易，或为任何未经中国经济信息社、云南省普洱市人民政府、云南国际咖啡交易中心允许的商业目的所使用。如果报告内容用于商业、盈利、广告等目的时，需征得中国经济信息社、云南省普洱市人民政府、云南国际咖啡交易中心书面特别授权，并注明出处，并按照中国及国际版权法的有关规定向上述机构支付版税。

除法律或规则规定必须承担的责任外，中国经济信息社、云南省普洱市人民政府、云南国际咖啡交易中心不对因使用此报告的材料而引致的损失负任何责任。

本报告有关版权问题适用中华人民共和国法律。中国经济信息社、云南省普洱市人民政府、云南国际咖啡交易中心保留随时解释和更改免责事由及条款的权利。



中国经济信息社
CHINA ECONOMIC INFORMATION SERVICE

联系方式

中国经济信息社

作者：吉喆韵 数据校审：高铭、陈嘉、田洪筱

编辑：宁宇 审核：白卫涛

电话：010-88052927

邮箱：jizheyun@163.com

联系地址：北京市西城区宣武门外大街甲1号



更多指数信息
请扫码关注



更多咖啡价格指数信息
请扫码关注