



新华指数
Xinhua Indices



第 114 期

新华·海南农垦 系列价格指数周报

2021. 4. 19-4. 23



中国经济信息社
CHINA ECONOMIC INFORMATION SERVICE



新华·海南农垦-系列价格指数周报

2021.4.19-4.23

☆ 指数简介

新华·海南农垦-系列价格指数，由新华社中国经济信息社与海南省农垦投资控股集团共同编制并发布，目前已发布6支指数：

新华·海南农垦-标准胶（TSR20）价格指数

新华·海南农垦-混合胶（20#）价格指数

新华·海南农垦-浓乳价格指数

新华·海南农垦-天然胶乳价格指数

新华·海南农垦-胡椒价格指数

新华·海南农垦-槟榔价格指数

☆ 本期概要

天然橡胶：上游产量回升 价格或区间震荡

胡椒：产地市场行情回落，预计短期价格或弱势震荡

新华·海南农垦-天然橡胶系列价格指数周报

2021.4.19-4.23

☆ 指数简介

新华·海南农垦-天然橡胶系列价格指数分别是：

新华·海南农垦-标准胶（TSR20）价格指数

新华·海南农垦-混合胶（20#）价格指数

新华·海南农垦-浓乳价格指数

新华·海南农垦-天然胶乳价格指数

指数以2017年6月12日为基期，基点1000点，标准胶、混合胶样本选取STR20、SMR20和SIR20；浓乳样本选取浓缩乳胶，干胶含量60%以上；天然胶乳样本选取新鲜胶乳（折干）。样本区域覆盖海南、云南、泰国、印度尼西亚和马来西亚。标准胶、混合胶每工作日更新；浓乳、天然胶乳产季（5月-12月）每工作日更新。

☆ 本期概要：

本期（2021.4.19-4.23，下同）天然橡胶各代表规格品均价及价格指数小幅上涨，预计短时间内区间震荡。

新华·海南农垦-天然橡胶系列价格指数

2019.11.7-2021.4.23

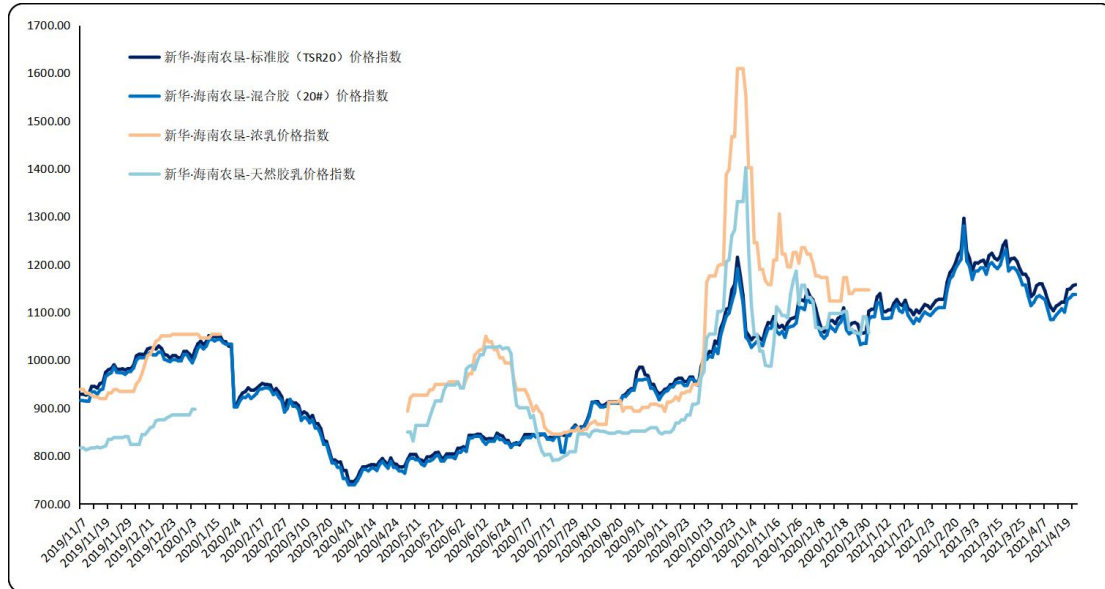


图1 新华·海南农垦-天然橡胶系列价格指数运行图

数据来源：新华指数

4月19日至4月23日，标准胶、混合胶价格指数呈小幅上涨。截至23日，新华·海南农垦-标准胶（TSR20）价格指数报1157.60点，上涨3.25%（较4月16日，下同）；新华·海南农垦-混合胶（20#）价格指数报1137.09点，上涨2.70%。

供应端，泰国降雨正常，开割初期产量较小，产地原料价格小幅上涨。截至22日，泰国杯胶价格报44泰铢/公斤，折1650美元/吨左右（含加工费）；印尼原料价格报22800印尼盾/公斤左右，折1715美元/吨左右（含加工费）。国内产区方面，云南受白粉病影响天然橡胶产量较低，海南产区陆续进入全面开割阶段，预计5月当地产量会有明显提升。

库存方面，根据隆众资讯统计，截至2021年4月18日，青岛地区天然橡胶一般贸易库存周环比下跌2.05个百分点，消库速度恢复至至高位。青岛地区天然橡胶保税库存周环比降低3.84个百分点，短期入库维持低位，出库将重回偏少水平，消库速度或有所降低。

需求端，受部分地区工厂环保限产影响，本期轮胎厂开工负荷环比微幅下滑。截至4月15日，山东地区轮胎企业全钢胎开工负荷为75.65%，较前一周下跌0.36个百分点，较去年同期上涨12.47个百分点；国内轮胎企业半钢胎开工负荷为72.34%，较前一周下跌0.47个百分点，较去年同期上涨12.86个百分点。

汽车方面，目前，国内经济环境稳定向好，居民消费热情没有受到太多的不利因素影响，汽车销量相对稳定。根据乘联会的数据，4月第二周的市场零售达到日均4.2万辆，同比2020年4月的第二周增长16%，相对2019年4月第二周增长12%，表现相对较好。

期货方面，本期国际油价反弹，推动大宗商品价格上扬，天然橡胶期货价格小幅上涨。截至4月23日，沪胶主力收盘价报14035元/吨；截至4月22日，新加坡SICOM TSR20主力月6月合约收于164.8美分/公斤；SICOM RSS3近月5月合约收于218美分/公斤。

综合分析，供应端，国内外产区相继恢复割胶，预计5月国内主产区全面复割，天然橡胶产量逐步回升；需求端，轮胎、汽车需求相对稳定，对胶价形成支撑，预计短时间内天然橡胶价格或维持区间震荡走势。

海南农垦天然橡胶各品种均价走势

2019.11.7-2021.4.23



图2 新华·海南农垦-天然橡胶各品种均价走势图

数据来源：新华指数

价格方面，本期标准胶、混合胶均价呈小幅上涨走势。标准胶（TSR20）均价在 1661.15-1715.78 美元/吨区间波动；混合胶（20#）均价在 1655.51-1711.15 美元/吨区间波动。

新华·海南农垦-天然橡胶各品种均价

2021.3.29-4.23

日期	标准胶 (TSR20) (美元/吨)	混合胶 (20#) (美元/吨)	浓乳 (元/吨)	天然胶乳 (元/吨)
2021/3/29	1748.25	1741.15		
2021/3/30	1733.83	1706.15		
2021/3/31	1678.68	1676.15		
2021/4/1	1686.90	1686.15		
2021/4/2	1712.72	1702.43		
2021/4/6	1718.57	1707.43		
2021/4/7	1716.62	1701.15		
2021/4/8	1696.62	1694.87		
2021/4/9	1667.54	1663.59		
2021/4/12	1646.54	1632.30		
2021/4/13	1635.08	1633.59		
2021/4/14	1649.15	1646.15		
2021/4/15	1654.80	1656.15		
2021/4/16	1661.80	1666.15		
2021/4/19	1661.15	1655.51		
2021/4/20	1700.56	1694.87		
2021/4/21	1702.91	1701.15		
2021/4/22	1712.76	1711.15		
2021/4/23	1715.78	1711.15		

数据来源：新华指数

天然橡胶行业要闻

➤ 山东省淘汰落后产能政策出台 轮胎行业加速出清

近期山东省印发《全省落实“三个坚决”行动方案（2021—2022年）》的通知，涉及到轮胎业落后产能退出。到2022年年产120万条以下的全钢子午胎、年产500万条以下的半钢子午胎企业全部整合退出。

根据文件，山东省轮胎行业本轮涉及到的企业共计18家，其中全钢胎企业8家，共计产能556万条；半钢胎企业10家，共计产能2561万条。据了解，全国现有全钢胎产能1.83亿条；半钢胎产能6.47亿条。本轮清退产能分别占全国现有半钢胎产能3.96%，全钢胎产能3.03%。由于山东省全钢/半钢产能占全国52.11%/50.80%，本轮清退将在2022年完成。

来源：中国橡胶信息贸易网

➤ 泰国释放逾10.4万吨国储天胶“旧库存”

据泰国4月22日消息，泰国橡胶管理局22日称，已在一次国内拍卖中售出104763.35吨国储天然橡胶库存。

该局局长表示，售出的“旧库存”包括烟片胶、20号标胶以及其他品种橡胶。此次售出的橡胶是不再适用于正常用途的九年的旧库存，因长时间存放，导致变质。抛售旨在节省维护成本，不会对市场

橡胶价格造成压力。

来源：中国橡胶信息贸易网

➤ 泰国 3 月橡胶保价计划只补偿杯胶差额

泰国橡胶管理局 4 月 23 日透露，因优质生胶片、新鲜乳胶中间参考价均高于计划的保证价格，3 月（橡胶保价计划第二阶段第六期，这也是该计划的最后一期）只补偿杯胶差额，并于 4 月 30 日之前完成支付。

橡胶参考价格委员会会议确定，2021 年 3 月优质生胶片平均价格为 61.08 泰铢/公斤，保证价格为 60 泰铢/公斤；新鲜乳胶价格为 58.91 泰铢/公斤，保证价格为 57 泰铢/公斤；杯胶（DRC 50%）的价格为 22.63 泰铢/公斤，保证价格为 23 泰铢/公斤。只有杯胶价格低于计划保证的价格。

新华·海南农垦-胡椒价格指数周报

2021.4.19-4.22

☆ 指数简介

新华·海南农垦-胡椒价格指数，由中国经济信息社与海南农垦集团共同编制并发布。根据编制规则，指数以2017年10月2日为基期，基点100点，样本选定为“流水椒”。指数每周一、四更新。

☆ 本期概要

本期（2021.4.19-4.22，下同）新华·海南农垦-胡椒价格指数小幅下跌，所有采集点收购价格全线下滑。目前海南产地白胡椒市场行情回落，预计后期收购价格或将弱势震荡。

新华·海南农垦-胡椒价格指数走势

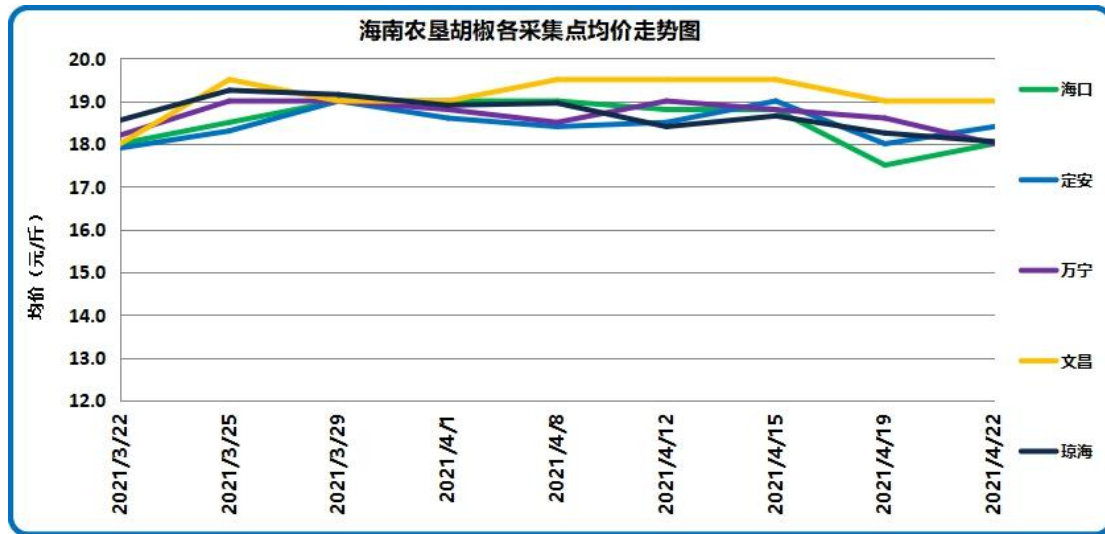
2020.1.2-2021.4.22



数据来源：新华指数

本期胡椒价格指数小幅下跌。截至4月22日，新华·海南农垦-胡椒价格指数报80.15点，周环比下跌2.98点，跌幅3.58%；较去年同期上涨18.09点，涨幅29.15%；较基期（2017年10月2日）下跌19.85点，跌幅19.85%。

胡椒各采集点均价走势 2021.3.22-4.22



数据来源：新华指数

4月22日，各采集点加权均价为18.28元/斤，周环比下跌0.68元/斤，所有主产市县平均价格全线下跌。具体来看，采集市县均价自高至低排序依次为文昌19.00元/斤、定安18.40元/斤、琼海18.05元/斤、万宁18.00元/斤以及海口18.00元/斤。周环比涨跌幅方面，海口采集点价格下跌4.26%；万宁下跌4.26%；琼海下跌3.22%；定安下跌3.16%；文昌下跌2.56%。分农场来看，截至4月22日，各农场的收购价格区间为17.80元/斤至19.00元/斤，区间宽度较上期无变化。

胡椒各采集点流水椒加权均价表 (元/斤)

2020.12.31-2021.4.22

日期	均价
2020/12/31	16.45
2021/1/4	16.56
2021/1/7	16.36
2021/1/11	16.16
2021/1/14	16.16
2021/1/18	16.16
2021/1/21	16.16
2021/1/25	16.31
2021/1/28	16.31
2021/2/1	16.40
2021/2/4	16.40
2021/2/8	16.38
2021/2/18	16.52
2021/2/22	16.57
2021/2/25	16.56
2021/3/1	16.56
2021/3/4	16.52
2021/3/8	16.69
2021/3/11	16.69
2021/3/15	17.79
2021/3/18	17.94
2021/3/22	18.09
2021/3/25	18.86
2021/3/29	19.02
2021/4/1	18.90
2021/4/8	18.94
2021/4/12	18.88
2021/4/15	18.96
2021/4/19	18.16
2021/4/22	18.28

数据来源：新华指数

国际胡椒港口离岸价与产地及下游市场

【国际胡椒港口离岸价】本期，国际白胡椒港口离岸价格总体呈上涨态势，截至4月22日，印尼白胡椒离岸价格报7019美元/吨，周环比上涨1.34%；马来西亚白胡椒离岸价格报6120美元/吨，周环比大涨10.07%；越南白胡椒离岸价格报5355美元/吨，周环比下跌1.38%；同期美元对人民币汇率下跌约0.60%。

【产地及下游市场】综合看来，目前海南产地白胡椒市场行情有所下滑，交易节奏减慢，商家关注力度不及前期。国内多数大型中药材批发市场白胡椒需求稳定，实际收购均为小批量交易。当前白胡椒市场行情回落，短期收购价格或仍将弱势震荡。

◆ 近期国际白胡椒部分贸易港口的离岸价格表（美元/吨）

日期	蒙托克港	古晋港	胡志明市
2021/4/9	7187	5560	5330
2021/4/12	6933	5560	5330
2021/4/13	6925	5560	5330
2021/4/14	6932	5560	5330
2021/4/15	6926	5560	5430
2021/4/16	6954	5560	5430
2021/4/19	7001	5870	5430
2021/4/20	7030	5870	5380
2021/4/21	7010	6120	-
2021/4/22	7019	6120	5355

数据来源：国际胡椒联合会（IPC）

免责声明

中国经济信息社是新华社专业承担经济信息服务业务的直属机构，宗旨是“发展信息事业，服务国家战略”。新华指数隶属于中国经济信息社，负责开发、管理和运维新华社旗下全部指数和指数衍生产品，是国内第一家综合性指数研究、发布、推广及运营的专业部门。

本报告由中国经济信息社与海南省农垦投资控股集团（简称海垦控股集团）共同编制并发布。编制者对本报告取自公开来源信息的准确性和完整性不作任何保证。本报告所载的资料、意见及推测仅反映本报告最初出具日的观点和判断。

在不同时期，或因使用不同假设和标准，采用不同观点和分析方法，致使中国经济信息社与海垦控股集团发出与本报告所载意见、评估及预测不一致的研究报告，对此中经社与海垦控股集团可不发出特别通知。

在任何情况下，本报告中的信息或所表述的意见并不构成对任何人的投资建议，也没有考虑到客户特殊的投资目标、财务状况或需求。客户应考虑本报告中的任何意见或建议是否符合其特定状况。

若有必要应寻求专家意见。本报告所载的资料、工具、意见及推测仅供参考。

本报告版权为中国经济信息社与海垦控股集团共同所有。未经双方书面同意，任何机构和个人不得以任何形式翻版、复制、发布、转发或引用本报告的任何部分。如征得双方同意进行引用、刊发的，需在允许的范围内使用，并注明出处为“中国经济信息社”和“海南省农垦投资控股集团”，且不得对本报告进行任何有悖原意的引用、删节和修改。若中国经济信息社与海垦控股集团以外的机构向其客户发放本报告，则由该机构独自为此发送行为负责，中国经济信息社与海垦控股集团对此等行为不承担任何责任。本报告同时不构成中国经济信息社与海垦控股集团向发送本报告的机构之客户提供的投资建议。

如未经中国经济信息社与海垦控股集团授权，私自转载或者转发本报告，所引起的一切后果及法律责任由私自转载或转发者承担。中国经济信息社与海垦控股集团将保留随时追究其法律责任的权利。



中国经济信息社
CHINA ECONOMIC INFORMATION SERVICE



联系方式

作者：季超 郑大伟 数据校审：高铭 陈嘉 田洪筱

编辑：汪伟坚 审核：白卫涛

联系方式：010-88053842

邮箱：zhangwj747@163.com

地址：北京市西城区宣武门外大街甲1号环球财讯中心

A座



新华指数
Xinhua Indices



新华·海南农垦 系列价格指数周报

