



# 新华·中国（武都） 花椒价格指数

# 旬报

2021.05.01-2021.05.10



# 新华·中国（武都）花椒价格指数旬报

## (2021.05.01-2021.05.10)

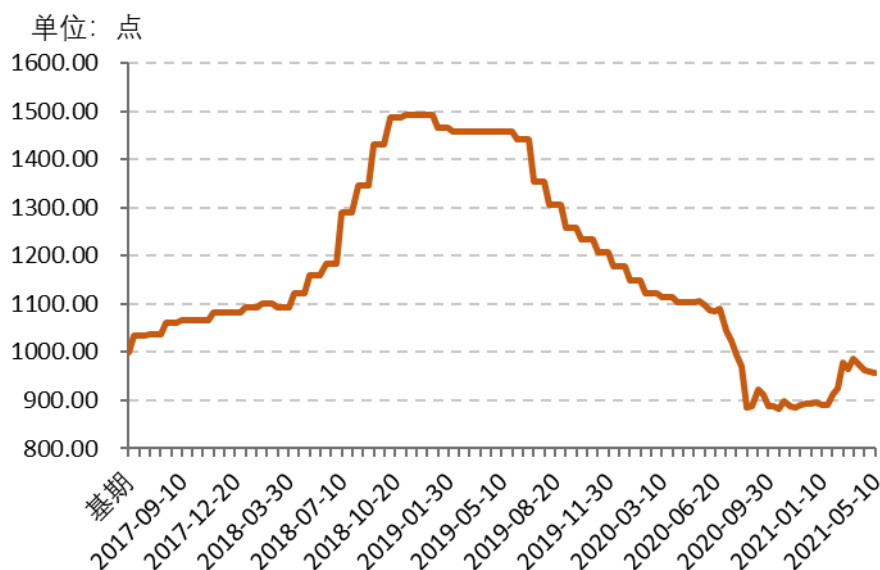
### ❖ 指数简介

新华·中国（武都）花椒价格指数由中国经济信息社与甘肃省陇南市武都区人民政府共同编制并发布。根据编制规则，指数以 2016 年 7 月-12 月为基期，以该时期内各质量等级花椒的成交均价为基期价格，基点为 1000 点。指数采集点覆盖全国七大最具代表性的红花椒主产区，旨在客观反映我国花椒批发价格走势，为生产种植、政府监管、贸易决策提供有效参考。

### ❖ 本期概要

截至 5 月 10 日，新华·中国（武都）花椒价格指数报 957.02 点，较上期（4 月 30 日，下同）下跌 2.97 点，跌幅 0.31%；与基期相比，下跌 42.98 点，跌幅 4.30%。市场观望情绪仍然浓厚，5 月上旬全国花椒价格微跌。



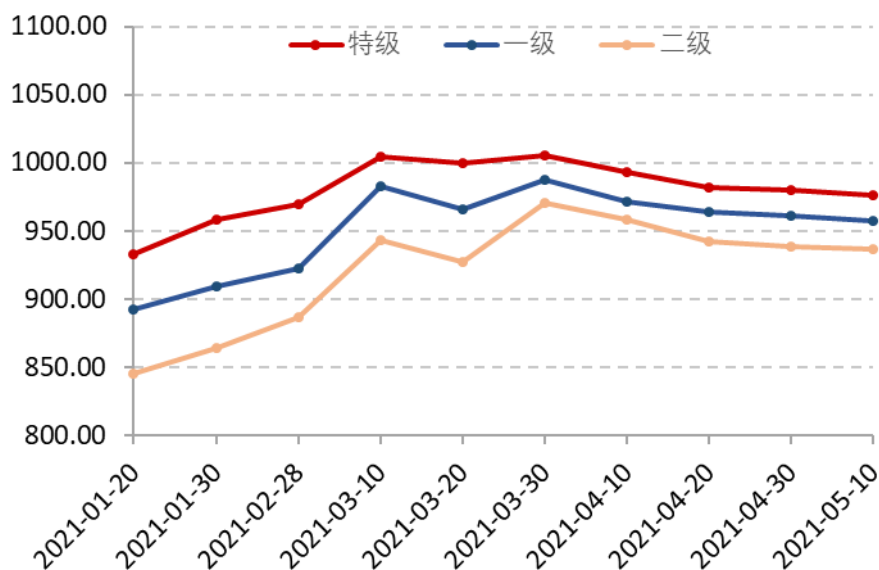


数据来源：新华财经

图 1 新华·中国（武都）花椒价格指数走势

## ❖ 价格波动

从质量等级维度来看，5月上旬全国各等级花椒价格均小幅下跌。截至5月10日，特级花椒价格指数报976.56点，较上期下跌0.35%，较基期下跌2.34%；一级花椒价格指数报957.24点，较上期下跌0.41%，较基期下跌4.28%；二级花椒价格指数报936.86点，较上期下跌0.15%，较基期下跌6.31%。



数据来源：新华财经

图2 全国不同质量等级花椒价格指数走势

5月上旬，各产区花椒价格以跌为主。其中，武都一级花椒价格微幅下跌 0.89%；汉源和芮城一级花椒价格分别小幅下跌 2.31% 和 2.88；秦安、韩城和茂县花椒价格与上期基本持平；凤县一级花椒价格小幅上涨 3.55%。

表1 全国各主产区花椒批发均价

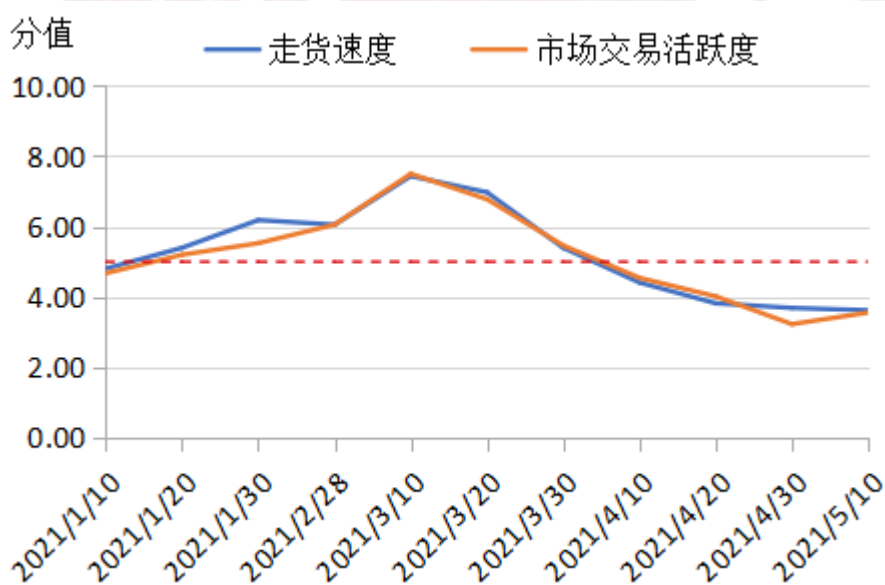
全国花椒产地批发均价（元/斤） 2021年5月10日				
产地	特级	一级	二级	一级环比（%）
甘肃武都	68.47	63.98	59.49	-0.89
甘肃秦安	65.67	59.67	52.33	0.00
陕西韩城	44.33	40.00	35.33	0.00
陕西凤县	64.00	58.33	54.00	3.55
四川汉源	64.33	56.33	52.33	-2.31
四川茂县	82.67	73.00	63.00	0.00
山西芮城	38.00	33.67	30.67	-2.88
南椒产区	68.25	61.80	56.17	-0.37
北椒产区	42.35	38.02	33.88	-0.82

数据来源：新华财经



## ❖ 市场分析

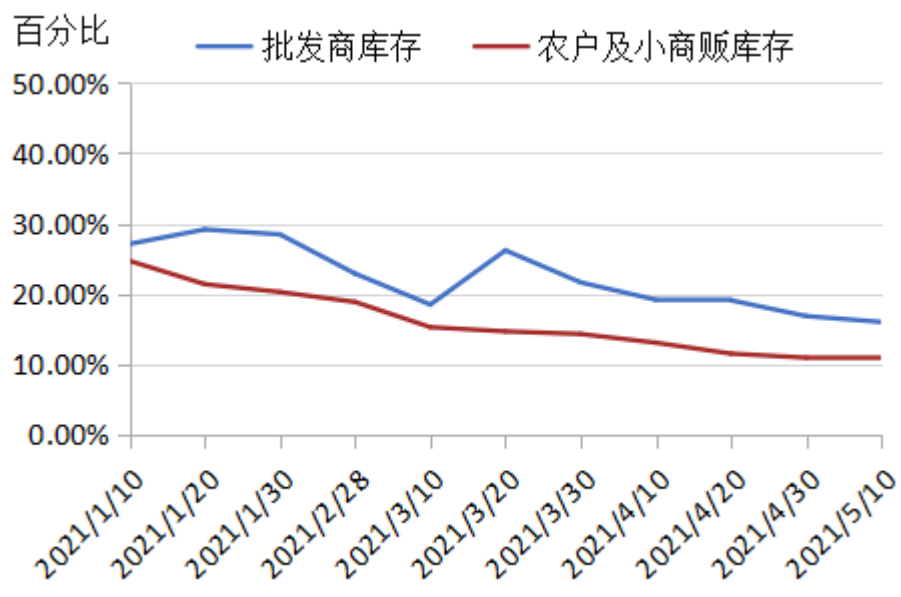
新华指数分析师认为，市场观望情绪仍然浓厚，5月上旬全国花椒价格微跌。需求方面，下游市场采购积极性持续下降，走货速度和市场交易活跃度在低位徘徊，多数厂商和销地批发商在等待6月初青花椒新货上市后再大量采购。供应方面，产地批发商和农户及小商贩库存继续小幅下降，全国七大产区调研的样本批发商和样本农户花椒库存百分比分别降至16.00%和10.68%。近期在甘肃天水、陇南及陕西宝鸡等地出现冰雹天气，对局部地区花椒产量造成一定损失，预计对全国总体产量影响有限。



数据来源：新华财经

图3 全国七大花椒主产区走货速度和交易活跃度（调查数据）

注：0代表“走货很慢”、“市场很冷清”，5代表“正常/一般”，10代表“走货很快”、“市场很活跃”



数据来源：新华财经

图4 全国七大花椒主产区产地库存百分比均值（调查数据）



## ❖ 花椒质量等级分级标准（红花椒）

指标	质量等级		
	特级（好货）	一级（中上货）	二级（中等货）
色泽	本地区品种特有的大红或鲜红或紫红，色泽均匀，有光泽	本地区品种特有的大红或鲜红或紫红，伴有少量暗红，色泽均匀，有光泽	颜色较均匀，暗红或浅红的占比稍高，色泽较均匀，光泽度一般
果形	睁眼，颗粒大而饱满，均匀一致，油腺密而突出；身干，洁净	睁眼，颗粒较大，饱满，均匀一致，油腺突出；身干，洁净	绝大部分睁眼，颗粒较均匀，油腺较突出；身干，洁净
固有杂质	闭眼椒和椒籽≤2% 果穗梗≤1%	闭眼椒和椒籽≤3% 果穗梗≤1.5%	闭眼椒和椒籽≤5% 果穗梗≤2%
外来杂质	0	≤0.5%	≤0.5%
滋味	麻味浓烈，纯正，持久	麻味浓烈，纯正，持久	麻味较浓，无异味，持久
气味	香气浓郁，纯正	香气浓郁，纯正	香味较浓，纯正
黑粒椒	无	无	偶有但极少
霉粒	无	无	无

注：①固有杂质：指闭眼椒、椒籽、果穗梗、花椒叶等残渣。

②外来杂质：指沙石、尘土、蜗牛壳等与花椒本身无关的杂质。

③参考林业行业标准（LY\_T 1652-2005 花椒质量等级标准）并结合市场交易实际情况制定此表，作为新华·中国（武都）花椒价格指数的数据采集标准。





## ❖ 产业资讯

1、【甘肃武都：冰雹袭击花椒树 保险公司来核验】5月6日下午，武都区安化镇境内遭遇暴雨冰雹天气，部分村受灾严重，预计今年花椒生产将受到影响。安化镇政府第一时间开展灾情统计、上报工作，并与保险公司衔接核验受灾情，及时了解花椒树受损情况，为后期赔保做好取证和准备工作。——网易

信息来源：<https://www.163.com/dy/article/G9HRE9HP0534HFB2.html>

2、【重庆江津：今年花椒采摘不早于6月6日】根据气候情况和花椒长势，经花椒专家科学研判和充分征求经营主体代表意见，重庆江津区花椒加工协会、区花椒产业协会发布2021年江津花椒收购倡议书，倡议：2021年江津全区干花椒采摘时间统一不早于6月6日，用于制作花椒酱和保鲜花椒可适当提前采摘，需向当地镇街农业主管部门提供收购合同备案，江津区花椒综合交易市场（先锋镇杨家店）于6月6日开市。花椒采收前20天内严禁施用任何农药。今年江津花椒统一收购标准为：鲜净椒无叶、无刺、无黑杆、无外来杂质，不出油、不变色；鲜毛椒无叶、无枝干、无外来杂质，不出油、不变色。统一收购价格为：达标保鲜花椒收购建议到厂价格每公斤11.6元左右，达标毛椒收购建议到厂价格每公斤9.6元左右。——信息来源：腾讯网

信息来源：<https://new.qq.com/rain/a/20210510A02R0R00>





## 声 明

新华指数作为中经社四大战略性重点产品，负责开发、管理和运维新华社旗下全部指数和指数衍生品，是国内第一家综合性指数研究、发布、推广及运营的专业机构。

本报告由中国经济信息社与武都区人民政府共同编制并发布。编制者对本报告取自公开来源信息的准确性和完整性不作任何保证。本报告所载的资料、意见及推测仅反映本报告最初出具日的观点和判断。

在不同时期，或因使用不同假设和标准，采用不同观点和分析方法，致使武都区人民政府和中国经济信息社发出与本报告所载意见、评估及预测不一致的研究报告，对此双方可不发出特别通知。

在任何情况下，本报告中的信息或所表述的意见并不构成对任何人的投资建议，也没有考虑到客户特殊的投资目标、财务状况或需求。客户应考虑本报告中的任何意见或建议是否符合其特定状况。若有必要应寻求专家意见。本报告所载的资料、工具、意见及推测仅供参考。

本报告版权为武都区人民政府和中国经济信息社双方共同所有。未经双方书面同意，任何机构和个人不得以任何形式翻版、复制、发布、转发或引用本报告的任何部分。如征得双方同意进行引用、刊发的，需在允许的范围内使用，并注明出处为“武都区人民政府”和“中国经济信息社”，且不得对本报告进行任何有悖原意的引用、删减和修改。若双方以外的机构向其客户发放本报告，则由该机构独自为此发送行为负责，双方对此等行为不承担任何责任。本报告同时不构成双方向发送本报告的机构之客户提供的投资建议。

本报告有关版权问题适用中华人民共和国法律。如未经中国经济信息社和武都区人民政府授权，私自转载或者转发本报告，所引起的一切后果及法律责任由私自转载或转发者承担。双方将保留随时追究其法律责任的权利。



中国经济信息社  
CHINA ECONOMIC INFORMATION SERVICE

## 联系方式

中国经济信息社

作者：郭宝光

数据校审：高铭 陈嘉 田洪筱

编辑：周宇涵 审核：白卫涛

电话：010-88056239

邮箱：[passion.gbg@foxmail.com](mailto:passion.gbg@foxmail.com)





中国经济信息社

CHINA ECONOMIC INFORMATION SERVICE

# 旬报

新华·中国（武都）  
花椒价格指数



扫码下载新华财经APP



扫码了解更多价格信息