



新华指数
Xinhua Indices



第 117 期

新华·海南农垦 系列价格指数周报

2021. 5. 17-5. 21



中国经济信息社
CHINA ECONOMIC INFORMATION SERVICE



新华·海南农垦-系列价格指数周报

2021.5.17-5.21

☆ 指数简介

新华·海南农垦-系列价格指数，由新华社中国经济信息社与海南省农垦投资控股集团有限公司共同编制并发布，目前已发布 6 支指数：

新华·海南农垦-标准胶（TSR20）价格指数

新华·海南农垦-混合胶（20#）价格指数

新华·海南农垦-浓乳价格指数

新华·海南农垦-天然胶乳价格指数

新华·海南农垦-胡椒价格指数

新华·海南农垦-槟榔价格指数

☆ 本期概要

天然橡胶：上游供应逐步增加 价格短期震荡为主

胡椒：产新临近需求平淡，后期价格或延续偏弱走势

新华·海南农垦-天然橡胶系列价格指数周报

2021.5.17-5.21

☆ 指数简介

新华·海南农垦-天然橡胶系列价格指数分别是：

新华·海南农垦-标准胶（TSR20）价格指数

新华·海南农垦-混合胶（20#）价格指数

新华·海南农垦-浓乳价格指数

新华·海南农垦-天然胶乳价格指数

指数以 2017 年 6 月 12 日为基期，基点 1000 点，标准胶、混合胶样本选取 STR20、SMR20 和 SIR20；浓乳样本选取浓缩乳胶，干胶含量 60%以上；天然胶乳样本选取新鲜胶乳（折干）。样本区域覆盖海南、云南、泰国、印度尼西亚和马来西亚。标准胶、混合胶每工作日更新；浓乳、天然胶乳产季（5 月-12 月）每工作日更新。

☆ 本期概要：

本期（2021.5.17-5.21，下同）天然橡胶各代表规格品均价及价格指数整体震荡上行，预计短时间内维持震荡走势。

新华·海南农垦-天然橡胶系列价格指数

2019.11.7-2021.5.21

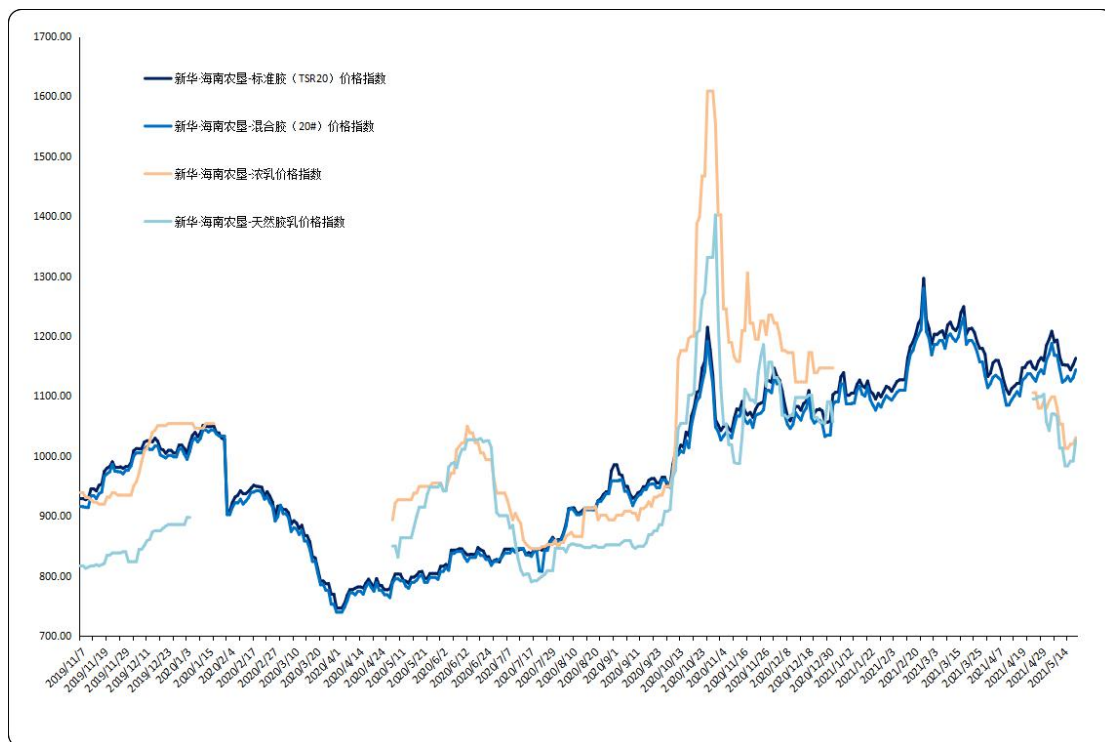


图1 新华·海南农垦-天然橡胶系列价格指数运行图

数据来源：新华指数

5月17日至5月21日，标准胶、混合胶、天然胶乳呈震荡上行走势；浓乳价格指数呈震荡下行走势。截至21日，新华·海南农垦-标准胶（TSR20）价格指数报1163.00点，上涨0.93%（较5月14日，下同）；新华·海南农垦-混合胶（20#）价格指数报1143.74点，上涨1.85%；新华·海南农垦-浓乳价格指数报1030.70点，下跌2.12%；新华·海南农垦-天然胶乳价格指数报1025.74点，上涨1.26%。

供应端，东南亚主产国进入旺产季，但新冠疫情和航运费用上涨一定程度上影响原料产量上涨。截至5月21日，

泰国杯胶价格报 45 泰铢/公斤，折 1675 美元/吨左右（含加工费）；印尼当天原料价格为 22800 印尼盾/公斤，折 1755 美元/吨（含加工费）。国内产区方面，海南产区受高温影响，原料产出略有下滑；云南产区版纳部分地区恢复生产，原料产出略有回升。

需求端，山东部分工厂因环保督察停工，轮胎厂开工负荷小幅下跌。截至 5 月 20 日，山东地区轮胎企业全钢胎开工负荷为 62.52%，较前一周下跌 6.08 个百分点，较去年同期下跌 2.83 个百分点；国内轮胎企业半钢胎开工负荷为 60.98%，较前一周下跌 3.75 个百分点，较去年同期下跌 2.27 个百分点。

汽车方面，上海车展前后居民消费热情较好，“五一”长假后的零售稳定走强。据乘联会最新发布的数据显示，5 月第一周的市场零售达到日均 3.4 万辆，同比增长 5%，表现相对平稳。第二周的车市零售达到日均 3.8 万辆，同比下降 3%，但相对 2019 年 5 月第二周仍微增 1%，表现相对平稳。

期货方面，经历大幅回落后，本期天然橡胶价格小幅反弹。截至 5 月 21 日，沪胶主力收盘价报 13690 元/吨；新加坡 SICOM TSR20 主力月 7 月合约收于 167.9 美分/公斤；SICOM RSS3 近月 6 月合约收于 233.5 美分/公斤。

综合分析，供应端，目前全球主产区物候相对正常，预计6月全球供应量会有明显提升；需求端，轮胎开工负荷整体稳定，但因重卡政策到期，下游需求或有一定程度下降，预计短时间内天然橡胶价格以震荡为主。

海南农垦天然橡胶各品种均价走势

2019.11.7-2021.5.21



图2 新华·海南农垦-天然橡胶各品种均价走势图

数据来源：新华指数

价格方面，本期标准胶、混合胶、天然胶乳均价呈震荡上行走势；浓乳均价呈震荡上行走势。标准胶（TSR20）均价在 1694.94-1723.85 美元/吨区间波动；混合胶（20#）均价在 1694.87-1721.15 美元/吨区间波动。浓乳均价在 9070.00-9230.00 元/吨区间波动；天然胶乳均价（折干）保持在 12500.00-13038.75 元/吨。

新华·海南农垦-天然橡胶各品种均价

2021.4.22-5.21

日期	标准胶（TSR20） （美元/吨）	混合胶（20#） （美元/吨）	浓乳 （元/吨）	天然胶乳 （元/吨）
2021/4/22	1712.76	1711.15		
2021/4/23	1715.78	1711.15		
2021/4/26	1701.41	1701.15	9900.00	14200.00
2021/4/27	1696.64	1692.43	9900.00	14200.00
2021/4/28	1716.06	1712.43	9670.00	13968.75
2021/4/29	1725.28	1721.15	9670.00	13968.75
2021/4/30	1718.28	1711.15	9770.00	14017.50
2021/5/6	1755.45	1746.15	9670.00	13432.50
2021/5/7	1770.52	1761.15	9770.00	13248.75
2021/5/10	1790.72	1787.43	9840.00	13601.25
2021/5/11	1764.40	1757.43	9840.00	13601.25
2021/5/12	1768.73	1757.43	9670.00	13548.75
2021/5/13	1726.43	1722.43	9430.00	12876.25
2021/5/14	1707.74	1689.87	9430.00	12876.25
2021/5/17	1706.50	1694.87	9070.00	12500.00
2021/5/18	1707.13	1704.87	9070.00	12500.00
2021/5/19	1694.94	1692.57	9130.00	12601.25
2021/5/20	1707.77	1701.15	9130.00	12601.25
2021/5/21	1723.85	1721.15	9230.00	13038.75

数据来源：新华指数

天然橡胶行业要闻

➤ 泰国橡胶生产商：今年橡胶供应不会出现过剩

据外媒 5 月 19 日报道，总部位于泰国的全球最大橡胶生产商 Sri Trang Agro Industry PCL 预计，随着需求的复苏，今年橡胶供应将不会出现过剩，并且受到割胶工短缺和橡胶树真菌病的影响。

该公司执行董事 Veerasith Sinchareonkul 表示，由于今年是轮胎和汽车的复苏之年，在供应保持稳定的情况下，需求将上升，因此价格应该呈上升趋势。过去，供应增速快于需求增速，但今年供应增速慢得多。

他称，2021 年橡胶需求将增长 5%-7%，而供应增长 2%。汽车销售和旅游业的复苏导致了汽车轮胎需求的增加，这是推动价格上涨的关键因素，因为 80% 的供应用于轮胎制造。在疫情大流行之后，随着新兴经济体扩大人们获得医疗保健的机会和人口老龄化，对橡胶手套的需求预计将继续增长。

来源：中国橡胶信息贸易网

新华·海南农垦-胡椒价格指数周报

2021.5.17-5.20

☆ 指数简介

新华·海南农垦-胡椒价格指数，由中国经济信息社与海南农垦集团共同编制并发布。根据编制规则，指数以2017年10月2日为基期，基点100点，样本选定为“流水椒”。指数每周一、四更新。

☆ 本期概要

本期（2021.5.17-5.20，下同）新华·海南农垦-胡椒价格指数延续震荡微跌走势，各采集点收购价格涨跌互现。目前海南白胡椒产新临近，市场需求不高，预计后期收购价格或将延续当前走势。

新华·海南农垦-胡椒价格指数走势

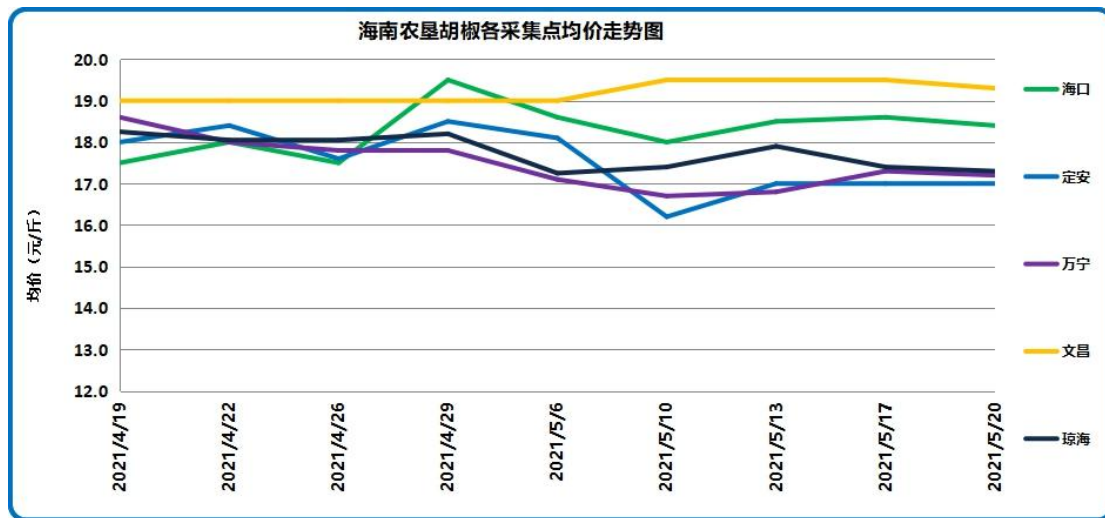
2020.1.2-2021.5.20



数据来源：新华指数

本期胡椒价格指数延续微跌走势。截至5月20日，新华·海南农垦-胡椒价格指数报79.21点，周环比（较5月13日，下同）微跌0.47点，跌幅0.59%；较去年同期上涨18.98点，涨幅31.50%；较基期（2017年10月2日）下跌20.79点，跌幅20.79%。

胡椒各采集点均价走势 2021.4.19-5.20



数据来源：新华指数

5月20日，各采集点加权均价为18.06元/斤，周环比下跌0.11元/斤，各主产市县平均价格涨跌互现。具体来看，采集市县均价自高至低排序依次为文昌19.30元/斤、海口18.40元/斤、琼海17.30元/斤、万宁17.20元/斤以及定安17.00元/斤。周环比涨跌幅方面，万宁采集点价格上涨2.38%；定安保持不变；海口下跌0.54%；文昌下跌1.03%；琼海下跌3.35%。分农场来看，截至5月20日，各农场的收购价格区间为17.00元/斤至19.30元/斤，区间宽度较上期缩小。

胡椒各采集点流水椒加权均价表（元/斤）

2021.1.25-5.20

日期	均价
2021/1/25	16.31
2021/1/28	16.31
2021/2/1	16.40
2021/2/4	16.40
2021/2/8	16.38
2021/2/18	16.52
2021/2/22	16.57
2021/2/25	16.56
2021/3/1	16.56
2021/3/4	16.52
2021/3/8	16.69
2021/3/11	16.69
2021/3/15	17.79
2021/3/18	17.94
2021/3/22	18.09
2021/3/25	18.86
2021/3/29	19.02
2021/4/1	18.90
2021/4/8	18.94
2021/4/12	18.88
2021/4/15	18.96
2021/4/19	18.16
2021/4/22	18.28
2021/4/25	17.96
2021/4/29	18.82
2021/5/6	18.21
2021/5/10	17.79
2021/5/13	18.17
2021/5/17	18.21
2021/5/20	18.06

数据来源：新华指数

国际胡椒港口离岸价与产地及下游市场

【国际胡椒港口离岸价】本期，国际白胡椒港口离岸价格涨跌不一，截至5月19日，印尼白胡椒离岸价格报6892美元/吨，周环比下跌0.76%；越南白胡椒离岸价格报5380美元/吨，周环比上涨0.94%；同期美元对人民币中间价基本保持不变。

【产地及下游市场】综合看来，目前海南产地白胡椒市场市场需求一般，收购量不大，受干旱天气影响，新产季胡椒有减产预期，但往年库存相对充足。国内多数大型中药材批发市场白胡椒行情弱稳，市场货源充足，交易量不大。当前白胡椒市场下游需求一般，短期收购价格或继续弱势运行。

◆ 近期国际白胡椒部分贸易港口的离岸价格表（美元/吨）

日期	蒙托克港	古晋港	胡志明市
2021/5/7	7060	6500	5330
2021/5/10	6984	6500	5330
2021/5/11	6945	6500	5330
2021/5/12	-	6500	5330
2021/5/13	-	-	5330
2021/5/14	-	-	5330
2021/5/17	6906	6500	5380
2021/5/18	6898	6500	5380
2021/5/19	6892	6500	5380

数据来源：国际胡椒联合会（IPC）

免责声明

中国经济信息社是新华社专业承担经济信息服务业务的直属机构，宗旨是“发展信息事业，服务国家战略”。新华指数隶属于中国经济信息社，负责开发、管理和运维新华社旗下全部指数和指数衍生产品，是国内第一家综合性指数研究、发布、推广及运营的专业部门。

本报告由中国经济信息社与海南省农垦投资控股集团有限公司（简称海垦控股集团）共同编制并发布。编制者对本报告取自公开来源信息的准确性和完整性不作任何保证。本报告所载的资料、意见及推测仅反映本报告最初出具日的观点和判断。

在不同时期，或因使用不同假设和标准，采用不同观点和分析方法，致使中国经济信息社与海垦控股集团发出与本报告所载意见、评估及预测不一致的研究报告，对此中经社与海垦控股集团可不发出特别通知。

在任何情况下，本报告中的信息或所表述的意见并不构成对任何人的投资建议，也没有考虑到客户特殊的投资目标、财务状况或需求。客户应考虑本报告中的任何意见或建议是否符合其特定状况。

若有必要应寻求专家意见。本报告所载的资料、工具、意见及推测仅供参考。

本报告版权为中国经济信息社与海垦控股集团共同所有。未经双方书面同意，任何机构和个人不得以任何形式翻版、复制、发布、转发或引用本报告的任何部分。如征得双方同意进行引用、刊发的，需在允许的范围内使用，并注明出处为“中国经济信息社”和“海南省农垦投资控股集团有限公司”，且不得对本报告进行任何有悖原意的引用、删节和修改。若中国经济信息社与海垦控股集团以外的机构向其客户发放本报告，则由该机构独自为此发送行为负责，中国经济信息社与海垦控股集团对此等行为不承担任何责任。本报告同时不构成中国经济信息社与海垦控股集团向发送本报告的机构之客户提供的投资建议。

如未经中国经济信息社与海垦控股集团授权，私自转载或者转发本报告，所引起的一切后果及法律责任由私自转载或转发者承担。中国经济信息社与海垦控股集团将保留随时追究其法律责任的权利。



中国经济信息社
CHINA ECONOMIC INFORMATION SERVICE



联系方式

作者：季超 郑大伟 数据校审：高铭 陈嘉 田洪筱

编辑：汪伟坚 审核：白卫涛

联系方式：010-88053842

邮箱：zhangwj747@163.com

地址：北京市西城区宣武门外大街甲1号环球财讯中心
A座



新华·海南农垦 系列价格指数周报

