

# 新华·云南（普洱）咖啡价格指数 周报

第 124 期（2021.5.3-5.9）

## ◆ 指数简介

新华·云南（普洱）咖啡价格指数由中国经济信息社、云南省普洱市人民政府、云南国际咖啡交易中心共同编制并发布。根据编制规则，指数以 2017 年 11 月 3 日为基期，基点 1000 点，旨在客观反映云南省咖啡市场价格走势，为市场提供定价参考与决策支持。

## ◆ 本期概要

第 124 期（2021.5.3-5.9，下同）报告，新华·云南（普洱）咖啡价格指数报 1408.60 点，较 4 月 23 日上涨 34.75 点，涨幅 2.53%，与基期相比上涨 408.60 点，涨幅 40.86%。本期指数高位盘整运行，各级别咖啡豆均价窄幅调整。

## ◆ 指数运行

本期指数报 1408.60 点，较 4 月 23 日上涨 34.75 点，涨幅 2.53%，与基期相比上涨 408.60 点，涨幅 40.86%。

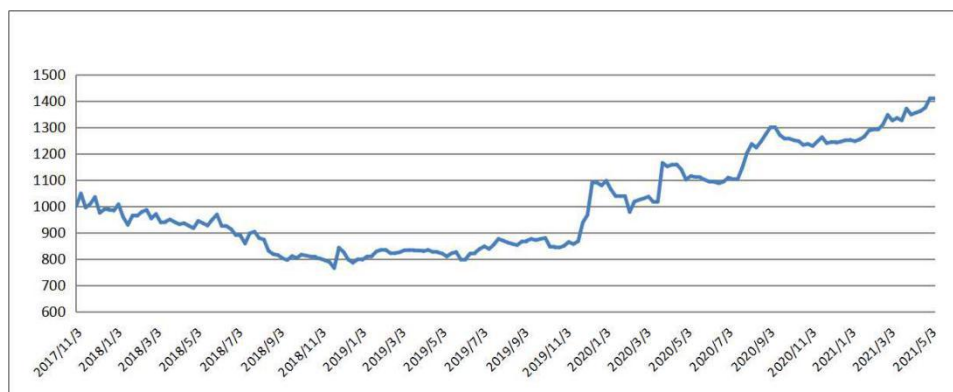


图 1 新华•云南（普洱）咖啡价格指数走势图

数据来源：新华指数

## ◆ 单品价格

本期各级别咖啡豆均价窄幅调整。

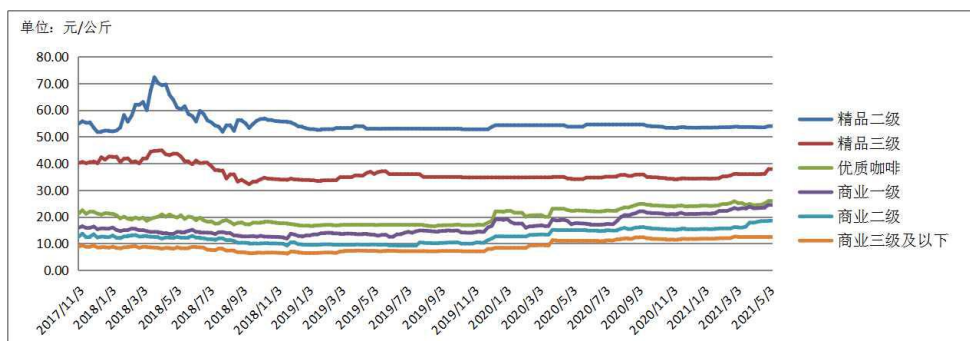


图 2 云南（普洱）咖啡单品均价

数据来源：新华指数

## ◆ 行情分析

### ➤ 国际期货市场

国际方面，市场对巴西咖啡产量预期普遍担忧，叠加巴西本币雷亚尔走强等综合因素，推动阿拉比卡咖啡期价明显拉涨，当周已突破150美分/磅的大关。5月7日，ICE(纽约)咖啡2107合约收报152.90美分/磅，ICE(伦敦)咖啡2107合约收报1539.00美元/吨。

日期	2021/5/3	2021/5/4	2021/5/5	2021/5/6	2021/5/7
认证库存量 (60公斤/袋)	1,945,005	1,964,845	1,983,023	1,984,253	1,993,853

表格 1 ICE(纽约)“C”型咖啡认证库存量

数据来源：ICE 官方网站

### ➤ 国内现货市场（云南产区）

国内方面，产区整体行情高位盘整运行。供给端，目前货源主要集中在普洱产区，带壳豆及生豆库存余量较前期明显减少。由于采购商对云南本土咖啡豆的采购态度维持谨慎，近期交易氛围略显冷清，部分供货方急切出售，但在当前高价行情格局下，实际成交多为零星小额订单，不成规模。

## ◆ 产区天气

据滇南咖啡气象服务示范中心、滇西咖啡气象服务中心，滇南咖啡种植区大部地区普降小到中雨，局部大雨或暴雨；江城东北部、勐腊东北部、景洪南部累积降水量超过50mm，其余大部地区累积降水量为10~20mm。

滇西片区（德宏、保山、临沧）大部地区均出现阵雨天气，局地伴有雷暴、冰雹和短时强降水天气，其中5月5日、7日出现阵雨局部中到大雨天气，德宏瑞丽班岭口岸、班岭农场达暴雨量级；总体气温和日照都适宜降雨一定程度上缓解了土壤墒情。

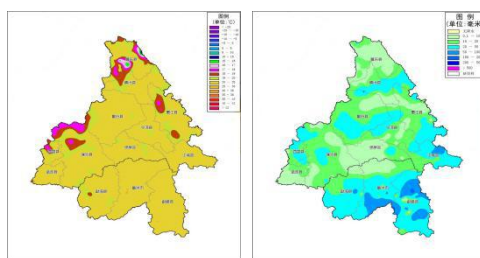


图 4 普洱市与西双版纳州 2021 年 5 月 2 日 20 时~2021 年 5 月 9 日 20 时平均气温（左）、累积降水量（右）

来源：滇南咖啡气象服务示范中心

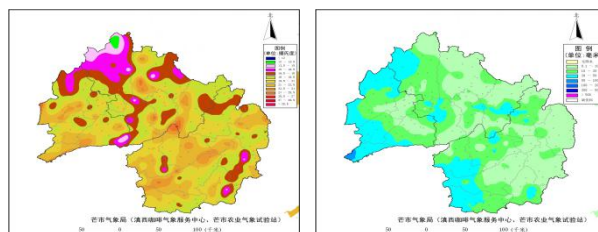


图 5 滇西片区（德宏、保山、临沧）2021年5月2日20时~2021年5月9日20时平均气温（左）、降水分布（右）

来源：滇西咖啡气象服务中心

与去年同期相比，当周大部地区累积降水量偏多 50%以上；其中

景东北部、镇沅南部、墨江东部、思茅西南部、孟连西南部、勐海东北部、勐腊中部及西北部累计降水偏少 20~50%。平均气温为 20~25℃，与去年同期相比，大部地区气温偏低 1℃ 以上，其中景东北部、镇沅东南部、勐腊东北部、勐海中部等地区偏低 0.5~1℃。

滇西片区平均气温为 19.6℃，与去年同期相比，除德宏北部、保山北部偏高外，其余大部地区均偏低，平均偏低 1.8℃。平均降水量为 15.2mm。滇西大部区域与去年同期相比均偏多，只有德宏中部、临沧东北部以及保山中部较去年偏少。平均日照时数为 55.2h，与去年同期平均日照时数相比，除临沧东部偏多外，其余大部均偏少，平均偏少 6.1h。

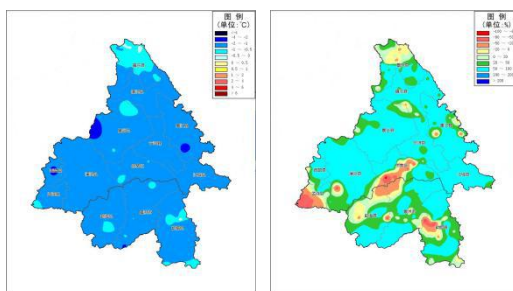


图 6 普洱市与西双版纳州与去年同期平均气温距平（左）、累积降水量距平百分率（右）

来源：滇南咖啡气象服务示范中心

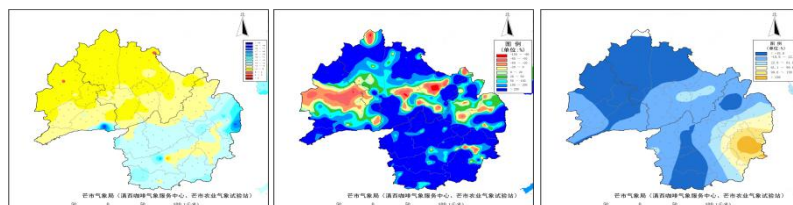


图 7 滇西片区与去年同期平均气温距平分布（左）、降水距平百分率分布（中）、日照时数距平百分率分布（右）

来源：滇西咖啡气象服务中心

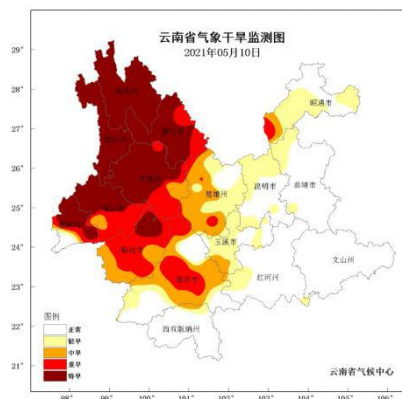


图 8 5月10日云南省气象干旱监测图

## ◆ 行业消息

1. 全球咖啡贸易，上海将成一“极”——解码上海虹桥国际咖啡港  
虹桥商务区管委会副主任付乃恂说，虹桥国际咖啡港集成“从种子到杯子”的全产业链各领域产品，率先推出HICH（虹桥国际咖啡港）咖啡豆价格指数，将力争在“十四五”末成为在世界上有一定影响力的咖啡生豆交易所。

来源：[http://www.cnr.cn/shanghai/shzx/zq/20210430/t20210430\\_525476134.shtml](http://www.cnr.cn/shanghai/shzx/zq/20210430/t20210430_525476134.shtml)

2. 连咖啡旗下零售业务完成数百万美元天使轮融资

5月11日，连咖啡对外宣布，旗下零售业务已于去年底完成数百万美元天使轮融资。

来源：<https://www.163.com/dy/article/G9NUGK8R0519D0G5.html>

**附录：云南省咖啡单品均价表（单位：元 / 公斤）**

日期	精品二级	精品三级	优质咖啡	商业一级	商业二级	商业三级及以下
2021/3/5	53.64	35.95	25.14	22.89	15.95	12.39
2021/3/12	53.64	35.95	25.16	23.21	15.96	12.39
2021/3/19	53.64	35.95	24.42	23.00	16.29	12.42
2021/3/26	53.64	35.97	24.81	23.80	17.80	12.42
2021/4/2	53.57	35.93	24.34	23.20	17.75	12.42
2021/4/9	53.50	35.95	24.46	23.27	18.07	12.42
2021/4/16	53.50	36.06	24.52	23.35	18.37	12.42
2021/4/23	53.53	36.10	25.02	23.61	18.39	12.42
2021/4/30	53.97	37.87	25.93	24.43	18.51	12.42
2021/5/7	53.97	38.08	25.92	24.40	18.51	12.42

注：以上均价数据均保留小数点后两位。

2021 年 2 月 12 日当周春节休市，数据沿用上期。



咖啡豆质量标准：

## 精品咖啡等级评定

### Specialty Coffee

等级评定 Grade	划分指标要求 Standard			
	水分 Moisture Content	瑕疵 Defect	粒径 Screen Size	SCA 杯测得分 SCA Cupping Score
精品一级 Specialty Grade I	10%-12%	≤5 分（不含一级瑕疵） Full Defect ≤5 (no primary defect)	14#以下不超过 5%，且相连三个目筛占比在 95% 及以上（除圆豆外） No more than 5% below screen size #14, meanwhile no less than 95% falls into 3 consecutive screens (not apply to peaberry)	≥85
精品二级 Specialty Grade II				82-84.99
精品三级 Specialty Grade III				80-81.99

\*：根据 CQI《阿拉比卡咖啡生豆瑕疵计分标准》进行评分

## 优质咖啡等级评定

### Premium Coffee

等级评定 Grade	划分指标要求 Standard			
	水分 Moisture Content	瑕疵 Defect	粒径 Screen Size	SCA 杯测得分 SCA Cupping Score
优质咖啡 Premium Grade I	10%-12%	$\leq 12$ 分， 其中一级 瑕疵 $\leq 3$ 分（不含 异物） Full Defect $\leq 12$ , Primary Defect $\leq 3$ (no foreign matter)	15 目以下不超过 5% No more than 5% below screen size #15	$\geq 78$

\*: 根据 CQI 《阿拉比卡咖啡生豆瑕疵计分标准》进行评分

According to the CQI Arabica Green Coffee Standard Classification  
Metho

# 商业咖啡等级评定

## Commercial Coffee

等级评定 Grade	划分指标要求 Standard			
	水分 Moisture Content	瑕疵 Defect	粒径 Screen Size	杯测 Cupping Evaluation
商业一级 Commercial Grade I	10%-12%	总瑕疵占比 $\leq 16\%$ 其中一级瑕 疵 $\leq 0.6\%$ （不含异 物） Total Defect Weight Account $\leq 16\%$ , Primary Defect Weight Account $\leq 0.6\%$ (no foreign matter)	商业一级 14 目以 下不超过 5% No more than 5% below screen size #14	杯测干净，可接 受低度的干涩 感和陈豆风味。 Clean cup, low or none astringency and/or past crop note

商业二级 Commercial Grade II	$\leq 12\%$	总瑕疵占比 $\leq 35\%$ 其中一级瑕疵 $\leq 2\%$ (不 含异物) Total Defect Weight Account $\leq 35\%$ , Primary Defect Weight Account $\leq 2\%$ (no foreign matter)	商业二级 13 目以 下不超过 5% No more than 5% below screen size #13	杯测接受中度 及以下的负面 风味 (包括干涩 感、瑕疵影响、 陈豆风味) Medium or low unfavorable attributes (including astringency, defect influence and past crop note)
--------------------------------	-------------	---	--	---

商业三级 Commercial Grade III		异物占比 $\leq$ 3% Foreign Matter Weight Account $\leq$ 3%	商业三级 13 目以 下不超过 5% No more than 5% below screen size #13	杯测有低度正 面品质风味（包 括酸质、甜度、 醇厚强度、醇 厚度顺滑度） Low favorable attributes (including acidity, sweetness, intensity of body and smoothness of body)
---------------------------------	--	--	--	---

## 免责声明

新华指数作为中经社四大战略性重点产品，负责开发、管理和运维新华社旗下全部指数和指数衍生品，是国内第一家综合性指数研究、发布、推广及运营的专业机构。

“新华·云南（普洱）咖啡价格指数”由中国经济信息社、云南省普洱市人民政府、云南国际咖啡交易中心共同编制并发布，最终解释由上述机构负责。任何网站等媒体和机构在转载或引用时，需注明出处。否则，将依法追究其法律责任。

该报告的所有图片、表格及文字内容的版权归新华指数所有。其中，部分图表在标注有数据来源的情况下，版权归中国经济信息社、云南省普洱市人民政府、云南国际咖啡交易中心共同所有。部分数据来源于公开的资料，如果有涉及版权纠纷问题，请及时联络。

本报告及其任何组成部分不得被再造、复制、抄袭、交易，或为任何未经中国经济信息社、云南省普洱市人民政府、云南国际咖啡交易中心允许的商业目的所使用。如果报告内容用于商业、盈利、广告等目的时，需征得中国经济信息社、云南省普洱市人民政府、云南国际咖啡交易中心书面特别授权，并注明出处，并按照中国及国际版权法的有关规定向上述机构支付版税。

除法律或规则规定必须承担的责任外，中国经济信息社、云南省普洱市人民政府、云南国际咖啡交易中心不对因使用此报告的材料而引致的损失负任何责任。

本报告有关版权问题适用中华人民共和国法律。中国经济信息社、云南省普洱市人民政府、云南国际咖啡交易中心保留随时解释和更改免责事由及条款的权利。



中国经济信息社  
CHINA ECONOMIC INFORMATION SERVICE

## ➤ 联系方式

### 中国经济信息社

作者：吉喆韵 数据校审：高铭、陈嘉、田洪筱

编辑：宁宇 审核：白卫涛

电话：010-88052927

邮箱：jizheyun@163.com

联系地址：北京市西城区宣武门外大街甲1号



更多指数信息

请扫码关注



更多咖啡价格指数信息

请扫码关注