

新华·云南（普洱）咖啡价格指数 周报

第 126 期（2021.5.17-5.23）

◆ 指数简介

新华·云南（普洱）咖啡价格指数由中国经济信息社、云南省普洱市人民政府、云南国际咖啡交易中心共同编制并发布。根据编制规则，指数以 2017 年 11 月 3 日为基期，基点 1000 点，旨在客观反映云南省咖啡市场价格走势，为市场提供定价参考与决策支持。

◆ 本期概要

第 126 期（2021.5.17-5.23，下同）报告，新华·云南（普洱）咖啡价格指数报 1385.02 点，较上期（2021.5.10-5.16）下跌 26.58 点，跌幅 1.88%，与基期相比上涨 385.02 点，涨幅 38.50%。本期指数高位回落，各规格品均价涨跌不一。

◆ 指数运行

本期指数报 1385.02 点，较上期下跌 26.58 点，跌幅 1.88%，与基期相比上涨 385.02 点，涨幅 38.50%。

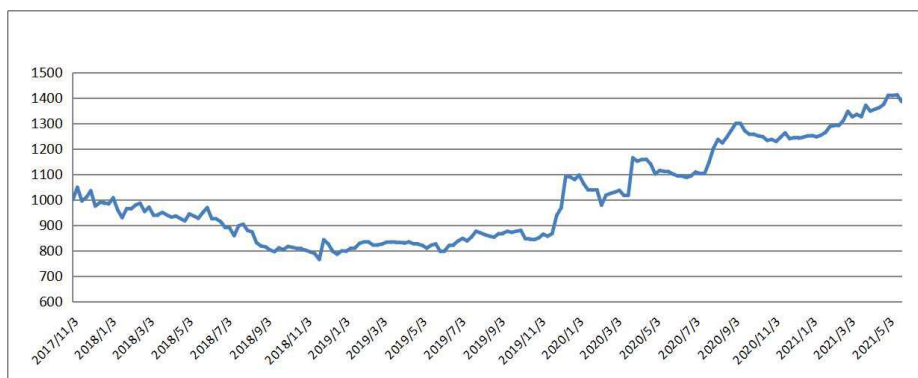


图 1 新华•云南（普洱）咖啡价格指数走势图

数据来源：新华指数

◆ 单品价格

本期各规格品均价涨跌不一。

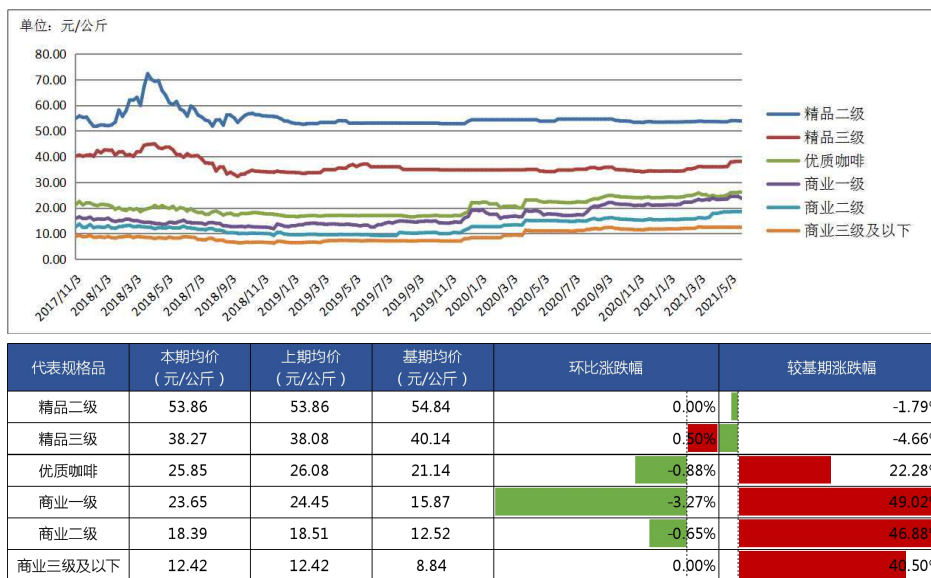


图 2 云南（普洱）咖啡单品均价

数据来源：新华指数

◆ 行情分析

➤ 国际期货市场

国际方面，阿拉比卡及罗布斯塔咖啡期价震荡上涨。5月21日，ICE（纽约）咖啡2107合约收报150.10美分/磅，较5月14日上涨5.10美分/磅，涨幅3.52%；ICE（伦敦）咖啡2107合约收报1478.00美元/吨，较5月14日上涨18.00美元/吨，涨幅1.23%。

| 日期 | 2021/5/17 | 2021/5/18 | 2021/5/19 | 2021/5/20 | 2021/5/21 |
|-------------------|-----------|-----------|-----------|-----------|-----------|
| 认证库存量 (60公斤/袋) | 2,018,660 | 2,017,765 | 2,028,505 | 2,035,721 | 2,049,936 |

表格 1 ICE（纽约）“C”型咖啡认证库存量

数据来源：ICE 官方网站

➤ 国内现货市场（云南产区）

国内方面，产区市场逐步进入销售淡季。供给端，据业内人士介绍，目前产区带壳豆及生豆库存余量约千吨左右，部分加工厂等供货商根据前期订单有序交货。需求端，产区大型采购商停收，国内其他采购商按需压价采购，成交量有限。具体来看，由于余量偏少，近期生豆大赛的举办提高了精品豆采购热度，精品三级咖啡豆均价有所提高；由于部分采购商压价购买，余货中的主流产品优质咖啡、商业一级及二级咖啡豆均价有所下调。

综合分析，进入淡季后国际期价对产区影响削弱，产区市场交易氛围逐渐冷清，成交速度放缓，预计整体行情将呈窄幅盘整运行态势。

◆ 产区天气

据滇南咖啡气象服务示范中心、滇西咖啡气象服务中心，滇南咖啡种植区以晴热、午后多阵雨天气为主，伴有雷电、瞬时大风等强对流天气，局部出现小到中雨或单点大雨；江城、孟连、西盟大部分地区、勐海中部、景洪南部累积降水量为20~50mm，其余地区累积降水量为10~20mm。

滇西片区（德宏、保山、临沧）多阵雨天气，其中20~23日降雨量级较大，德宏西北部山区与西南部、临沧北部与东北部出现中到大雨局部暴雨。

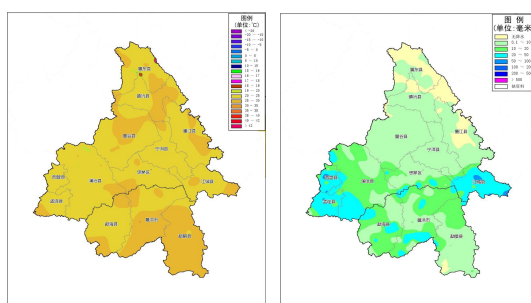


图 4 普洱市与西双版纳州 2021 年 5 月 16 日 20 时~2021 年 5 月 23 日 20 时平均气温（左）、累积降水量（右）

来源：滇南咖啡气象服务示范中心

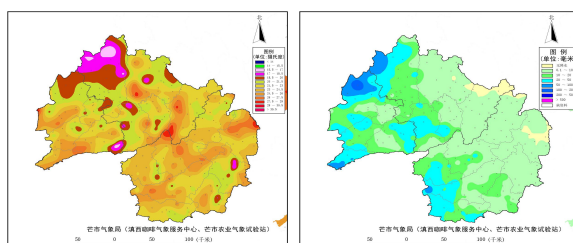


图 5 滇西片区（德宏、保山、临沧）2021年5月16日20时~2021年5月23日20时平均气温（左）、降水分布（右）

来源：滇西咖啡气象服务中心

与去年同期相比，当周滇南咖啡种植区平均气温为 20~25℃。

部分地区气温偏高 0.5~1℃，其中墨江东北部、镇沅、景谷、宁洱、江城、思茅东南部、景洪东北部等地区偏低 0.5~1℃，局部地区超过 2℃ 以上。大部地区累积降水量较去年同期偏多 100% 以上，其中景东，墨江中部、勐腊南部等地区累计降水偏少达 50~100%。

滇西片区平均气温为 23℃，与去年同期相比，德宏、保山地区除南部边缘地区以及两地北部交界地偏低外，其余大部均偏高；临沧地区东北部以及南部偏高，其余地区均为偏低，滇西片区与去年同期相比平均偏高 0.3℃。平均降水量为 13.8mm，东北部较去年偏少，其余大部地区偏多。平均日照时数为 52h，与去年同期相比，保山东部、临沧西部、东南部以及东部偏多，其余地区偏少，平均偏少 0.7h。

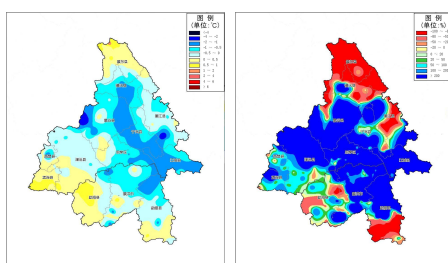


图 6 普洱市与西双版纳州与去年同期平均气温距平（左）、累积降水量距平百分率（右）

来源：滇南咖啡气象服务示范中心

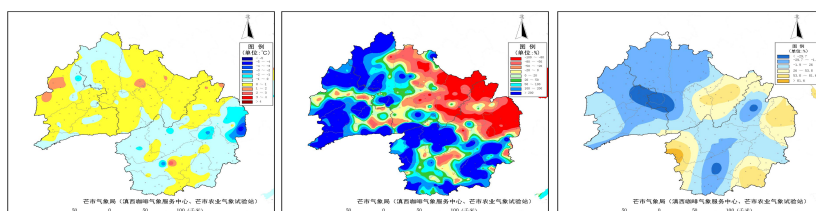


图 7 滇西片区与去年同期平均气温距平分布（左）、降水距平百分率分布（中）、日照时数距平百分率分布（右）

来源：滇西咖啡气象服务中心

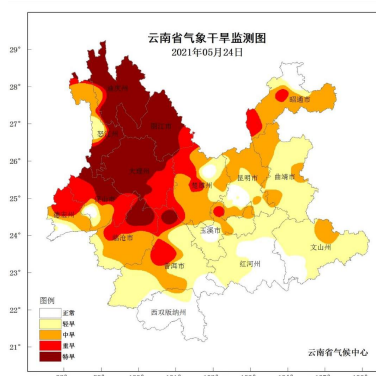


图 8 5月24日云南省气象干旱监测图

◆ 行业消息

1. 连锁便利店品牌便利蜂入局精品咖啡

各行各业正在更密切的布局咖啡领域，咖啡行业将迎来更激烈的竞争。家名为「便利蜂」的连锁便利店品牌也开始悄无声息加入咖啡赛道卖起了精品咖啡。据公众号《晚点 LatePost》独家消息称，连锁便利店品牌「便利蜂」利用现有的便利店中的 6-7 个平方米的面积卖起了精品咖啡。

来源：<https://baijiahao.baidu.com/s?id=1700328492067413446&wfr=spider&for=pc>

2. 雀巢咖啡1+2焕新升级“更有味” 领航国内速溶咖啡市场“更敢为”

雀巢咖啡 1+2 精准捕捉国内市场对于更高品质咖啡体验的要求，推出双豆拼配口味，以阿拉比卡之明亮、罗布斯塔之醇厚，为消费者带来更有味、更醇香的全新饮感。

来源：http://www.jjckb.cn/2021-05/21/c_139960759.htm

附录：云南省咖啡单品均价表（单位：元 / 公斤）

| 日期 | 精品二级 | 精品三级 | 优质咖啡 | 商业一级 | 商业二级 | 商业三级及以下 |
|-----------|-------|-------|-------|-------|-------|---------|
| 2021/4/2 | 53.57 | 35.93 | 24.34 | 23.20 | 17.75 | 12.42 |
| 2021/4/9 | 53.50 | 35.95 | 24.46 | 23.27 | 18.07 | 12.42 |
| 2021/4/16 | 53.50 | 36.06 | 24.52 | 23.35 | 18.37 | 12.42 |
| 2021/4/23 | 53.53 | 36.10 | 25.02 | 23.61 | 18.39 | 12.42 |
| 2021/4/30 | 53.97 | 37.87 | 25.93 | 24.43 | 18.51 | 12.42 |
| 2021/5/7 | 53.97 | 38.08 | 25.92 | 24.40 | 18.51 | 12.42 |
| 2021/5/14 | 53.86 | 38.08 | 26.08 | 24.45 | 18.51 | 12.42 |
| 2021/5/21 | 53.86 | 38.27 | 25.85 | 23.65 | 18.39 | 12.42 |

注：以上均价数据均保留小数点后两位。

2021 年 2 月 12 日当周春节休市，数据沿用上期。

咖啡豆质量标准：

精品咖啡等级评定

Specialty Coffee

| 等级评定 Grade | 划分指标要求 Standard | | | |
|--------------------------------|---------------------------|---|---|----------------------------------|
| | 水分 Moisture Content | 瑕疵 Defect | 粒径 Screen Size | SCA 杯测得分 SCA Cupping Score |
| 精品一级 Specialty Grade I | 10%-12% | ≤5 分（不含一级瑕疵） Full Defect ≤5 (no primary defect) | 14#以下不超过5%，且相连三个目筛占比在95%及以上（除圆豆外） No more than 5% below screen size #14, meanwhile no less than 95% falls into 3 consecutive screens (not apply to peaberry) | ≥85 |
| 精品二级 Specialty Grade II | | | | 82-84.99 |
| 精品三级 Specialty Grade III | | | | 80-81.99 |

*：根据 CQI 《阿拉比卡咖啡生豆瑕疵计分标准》进行评分

优质咖啡等级评定

Premium Coffee

| 等级评定 Grade | 划分指标要求 Standard | | | |
|----------------------------|---------------------------|--|--|-------------------------------|
| | 水分 Moisture Content | 瑕疵 Defect | 粒径 Screen Size | SCA 杯测得分 SCA Cupping Score |
| 优质咖啡 Premium Grade I | 10%-12% | ≤ 12 分， 其中一级 瑕疵 ≤ 3 分（不含 异物） Full Defect ≤ 12 , Primary Defect ≤ 3 (no foreign matter) | 15 目以下不超过 5% No more than 5% below screen size #15 | ≥ 78 |

*：根据 CQI《阿拉比卡咖啡生豆瑕疵计分标准》进行评分

According to the CQI Arabica Green Coffee Standard Classification
Metho

商业咖啡等级评定

Commercial Coffee

| 等级评定 Grade | 划分指标要求 Standard | | | |
|-------------------------------|---------------------------|---|--|--|
| | 水分 Moisture Content | 瑕疵 Defect | 粒径 Screen Size | 杯测 Cupping Evaluation |
| 商业一级 Commercial Grade I | 10%-12% | 总瑕疵占比 $\leq 16\%$ 其中一级瑕 疵 $\leq 0.6\%$ （不含异 物） Total Defect Weight Account $\leq 16\%$, Primary Defect Weight Account $\leq 0.6\%$ (no foreign matter) | 商业一级 14 目以 下不超过 5% No more than 5% below screen size #14 | 杯测干净，可接 受低度的干涩 感和陈豆风味。 Clean cup, low or none astringency and/or past crop note |

| | | | | |
|--------------------------------|-------------|---|--|---|
| 商业二级 Commercial Grade II | $\leq 12\%$ | 总瑕疵占比 $\leq 35\%$ 其中一级瑕疵 $\leq 2\%$ (不 含异物) Total Defect Weight Account $\leq 35\%$, Primary Defect Weight Account $\leq 2\%$ (no foreign matter) | 商业二级 13 目以 下不超过 5% No more than 5% below screen size #13 | 杯测接受中度 及以下的负面 风味 (包括干涩 感、瑕疵影响、 陈豆风味) Medium or low unfavorable attributes (including astringency, defect influence and past crop note) |
|--------------------------------|-------------|---|--|---|

| | | | | |
|---------------------------------|--|--|--|---|
| 商业三级 Commercial Grade III | | 异物占比 \leq 3% Foreign Matter Weight Account \leq 3% | 商业三级 13 目以 下不超过 5% No more than 5% below screen size #13 | 杯测有低度正 面品质风味（包 括酸质、甜度、 醇厚强度、醇 厚度顺滑度） Low favorable attributes (including acidity, sweetness, intensity of body and smoothness of body) |
|---------------------------------|--|--|--|---|

免责声明

新华指数作为中经社四大战略性重点产品，负责开发、管理和运维新华社旗下全部指数和指数衍生品，是国内第一家综合性指数研究、发布、推广及运营的专业机构。

“新华·云南（普洱）咖啡价格指数”由中国经济信息社、云南省普洱市人民政府、云南国际咖啡交易中心共同编制并发布，最终解释由上述机构负责。任何网站等媒体和机构在转载或引用时，需注明出处。否则，将依法追究其法律责任。

该报告的所有图片、表格及文字内容的版权归新华指数所有。其中，部分图表在标注有数据来源的情况下，版权归中国经济信息社、云南省普洱市人民政府、云南国际咖啡交易中心共同所有。部分数据来源于公开的资料，如果有涉及版权纠纷问题，请及时联络。

本报告及其任何组成部分不得被再造、复制、抄袭、交易，或为任何未经中国经济信息社、云南省普洱市人民政府、云南国际咖啡交易中心允许的商业目的所使用。如果报告内容用于商业、盈利、广告等目的时，需征得中国经济信息社、云南省普洱市人民政府、云南国际咖啡交易中心书面特别授权，并注明出处，并按照中国及国际版权法的有关规定向上述机构支付版税。

除法律或规则规定必须承担的责任外，中国经济信息社、云南省普洱市人民政府、云南国际咖啡交易中心不对因使用此报告的材料而引致的损失负任何责任。

本报告有关版权问题适用中华人民共和国法律。中国经济信息社、云南省普洱市人民政府、云南国际咖啡交易中心保留随时解释和更改免责事由及条款的权利。



中国经济信息社
CHINA ECONOMIC INFORMATION SERVICE

➤ 联系方式

中国经济信息社

作者：吉喆韵 数据校审：高铭、陈嘉、田洪筱

编辑：宁宇 审核：白卫涛

电话：010-88052927

邮箱：jizheyun@163.com

联系地址：北京市西城区宣武门外大街甲1号



更多指数信息
请扫码关注



更多咖啡价格指数信息
请扫码关注