

新华·云南（普洱）咖啡价格指数 周报

第 130 期（2021.6.14-6.20）

◆ 指数简介

新华·云南（普洱）咖啡价格指数由中国经济信息社、云南省普洱市人民政府、云南国际咖啡交易中心共同编制并发布。根据编制规则，指数以 2017 年 11 月 3 日为基期，基点 1000 点，旨在客观反映云南省咖啡市场价格走势，为市场提供定价参考与决策支持。

◆ 本期概要

第 130 期（2021.6.14-6.20，下同）报告，新华·云南（普洱）咖啡价格指数报 1418.42 点，较上期（2021.6.7-6.13）下跌 7.61 点，跌幅 0.53%，与基期相比上涨 418.42 点，涨幅 41.84%。本期指数下调，精品三级、优质咖啡及商业一级咖啡豆价格均轻微下跌。

◆ 指数运行

本期指数报 1418.42 点，较上期下跌 7.61 点，跌幅 0.53%，与基期相比上涨 418.42 点，涨幅 41.84%。

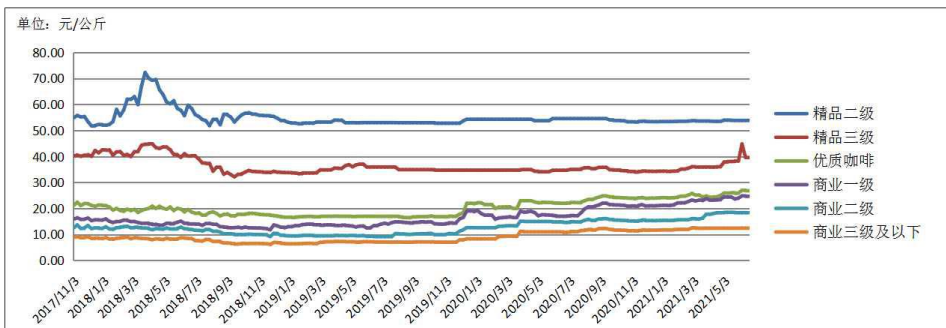


图 1 新华·云南（普洱）咖啡价格指数走势图

数据来源：新华指数

◆ 单品价格

本期精品三级、优质咖啡及商业一级咖啡豆均价轻微下跌。



代表规格品	本期均价 (元/公斤)	上期均价 (元/公斤)	基期均价 (元/公斤)	环比涨跌幅	较基期涨跌幅
精品二级	53.86	53.86	54.84	0.00%	-1.79%
精品三级	39.38	39.60	40.14	-0.56%	-1.89%
优质咖啡	26.81	26.83	21.14	-0.07%	26.82%
商业一级	24.44	24.69	15.87	-1.01%	54.00%
商业二级	18.39	18.39	12.52	0.00%	46.88%
商业三级及以下	12.44	12.44	8.84	0.00%	40.72%

图 2 云南（普洱）咖啡单品均价

数据来源：新华指数

◆ 行情分析

➤ 国际期货市场

国际方面，阿拉比卡及罗布斯塔咖啡期价震荡运行。其中，近期巴西干旱天气有所缓解，阿拉比卡咖啡期价整理回调。6月18日，ICE（纽约）咖啡2107合约收报149.90美分/磅，较6月11日下跌7.55美分/磅，跌幅4.80%；ICE（伦敦）咖啡2107合约收报1584.00美元/吨，较6月11日下跌8.00美元/吨，跌幅0.50%。

日期	2021/6/14	2021/6/15	2021/6/16	2021/6/17	2021/6/18
认证库存量 (60公斤/袋)	2,137,465	2,139,767	2,146,156	2,154,779	2,162,757

表格 1 ICE（纽约）“C”型咖啡认证库存量

数据来源：ICE 官方网站

➤ 国内现货市场（云南产区）

国内方面，当前产区市场处于销售淡季，市场相对平静，部分中间商、贸易商等储存一定货源等待后市交易。整体行情盘整运行，精品三级、优质咖啡及商业一级咖啡豆价格轻微下调。

◆ 行业消息

1. Manner咖啡完成新一轮融资，字节跳动成为新投资人

天眼查 App 显示，6 月 16 日，Manner 咖啡关联公司上海茵赫实业有限公司新增融资信息，字节跳动成为新投资人。

上海茵赫实业有限公司成立于 2015 年 10 月，法定代表人为韩玉龙，注册资本 398.83 万人民币，经营范围含餐饮服务，食品、食用农产品、食品添加剂、日用百货的批发、零售、网上零售等。融资历程显示，该公司此前已完成数轮融资，过往投资方包括美团龙珠、淡马锡等。值得一提的是，此次融资是 Manner 在 6 个月内完成的第四次融资。

来源：<https://baijiahao.baidu.com/s?id=1702785874659938184&wfr=spider&for=pc>

附录：云南省咖啡单品均价表（单位：元 / 公斤）

日期	精品二级	精品三级	优质咖啡	商业一级	商业二级	商业三级及以下
2021/5/7	53.97	38.08	25.92	24.40	18.51	12.42
2021/5/14	53.86	38.08	26.08	24.45	18.51	12.42
2021/5/21	53.86	38.27	25.85	23.65	18.39	12.42
2021/5/28	53.86	38.27	26.00	23.97	18.39	12.42
2021/6/4	53.86	44.80	27.01	24.85	18.39	12.44
2021/6/11	53.86	39.60	26.83	24.69	18.39	12.44
2021/6/18	53.86	39.38	26.81	24.44	18.39	12.44

注：以上均价数据均保留小数点后两位。

2021年2月12日当周春节休市，数据沿用上期。

咖啡豆质量标准：

精品咖啡等级评定

Specialty Coffee

等级评定 Grade	划分指标要求 Standard			
	水分 Moisture Content	瑕疵 Defect	粒径 Screen Size	SCA 杯测得分 SCA Cupping Score
精品一级 Specialty Grade I	10%-12%	≤5 分(不含一级瑕疵) Full Defect ≤5 (no primary defect)	14#以下不超过5%，且相连三个目筛占比在95%及以上(除圆豆外) No more than 5% below screen size #14, meanwhile no less than 95% falls into 3 consecutive screens (not apply to peaberry)	≥85
精品二级 Specialty Grade II				82-84.99
精品三级 Specialty Grade III				80-81.99

*：根据 CQI 《阿拉比卡咖啡生豆瑕疵计分标准》进行评分

优质咖啡等级评定

Premium Coffee

等级评定 Grade	划分指标要求 Standard			
	水分 Moisture Content	瑕疵 Defect	粒径 Screen Size	SCA 杯测得分 SCA Cupping Score
优质咖啡 Premium Grade I	10%-12%	≤12 分， 其中一级 瑕疵≤3 分（不含 异物） Full Defect ≤12, Primary Defect ≤3 (no foreign matter)	15 目以下不超过 5% No more than 5% below screen size #15	≥78

*: 根据 CQI 《阿拉比卡咖啡生豆瑕疵计分标准》进行评分

According to the CQI Arabica Green Coffee Standard Classification
 Metho

商业咖啡等级评定

Commercial Coffee

等级评定 Grade	划分指标要求 Standard			
	水分 Moisture Content	瑕疵 Defect	粒径 Screen Size	杯测 Cupping Evaluation
商业一级 Commercial Grade I	10%-12%	总瑕疵占比 $\leq 16\%$ 其中一级瑕 疵 $\leq 0.6\%$ (不含异 物) Total Defect Weight Account $\leq 16\%$, Primary Defect Weight Account $\leq 0.6\%$ (no foreign matter)	商业一级 14 目以 下不超过 5% No more than 5% below screen size #14	杯测干净, 可接 受低度的干涩 感和陈豆风味。 Clean cup, low or none astringency and/or past crop note

<p>商业二级 Commercial Grade II</p>	<p>≤12%</p>	<p>总瑕疵占比 ≤35% 其中一级瑕疵≤2% (不含异物) Total Defect Weight Account ≤35%, Primary Defect Weight Account ≤2% (no foreign matter)</p>	<p>商业二级 13 目以下不超过 5% No more than 5% below screen size #13</p>	<p>杯测接受中度及以下的负面风味 (包括干涩感、瑕疵影响、陈豆风味) Medium or low unfavorable attributes (including astringency, defect influence and past crop note)</p>
---	-------------	--	--	---

商业三级 Commercial Grade III		异物占比 \leq 3% Foreign Matter Weight Account \leq 3%	商业三级 13 目以 下不超过 5% No more than 5% below screen size #13	杯测有低度正 面品质风味（包 括酸质、甜度、 醇厚强度、醇 厚度顺滑度） Low favorable attributes (including acidity, sweetness, intensity of body and smoothness of body)
---------------------------------	--	--	--	---

免责声明

新华指数作为中经社四大战略性重点产品，负责开发、管理和运维新华社旗下全部指数和指数衍生品，是国内第一家综合性指数研究、发布、推广及运营的专业机构。

“新华·云南（普洱）咖啡价格指数”由中国经济信息社、云南省普洱市人民政府、云南国际咖啡交易中心共同编制并发布，最终解释由上述机构负责。任何网站等媒体和机构在转载或引用时，需注明出处。否则，将依法追究其法律责任。

该报告的所有图片、表格及文字内容的版权归新华指数所有。其中，部分图表在标注有数据来源的情况下，版权归中国经济信息社、云南省普洱市人民政府、云南国际咖啡交易中心共同所有。部分数据来源于公开的资料，如果有涉及版权纠纷问题，请及时联络。

本报告及其任何组成部分不得被再造、复制、抄袭、交易，或为任何未经中国经济信息社、云南省普洱市人民政府、云南国际咖啡交易中心允许的商业目的所使用。如果报告内容用于商业、盈利、广告等目的时，需征得中国经济信息社、云南省普洱市人民政府、云南国际咖啡交易中心书面特别授权，并注明出处，并按照中国及国际版权法的有关规定向上述机构支付版税。

除法律或规则规定必须承担的责任外，中国经济信息社、云南省普洱市人民政府、云南国际咖啡交易中心不对因使用此报告的材料而引致的损失负任何责任。

本报告有关版权问题适用中华人民共和国法律。中国经济信息社云南省普洱市人民政府、云南国际咖啡交易中心保留随时解释和更改免责事由及条款的权利。



中国经济信息社
CHINA ECONOMIC INFORMATION SERVICE

联系方式

中国经济信息社

作者：吉喆韵 数据校审：高铭、陈嘉、田洪筱

编辑：宁宇 审核：白卫涛

电话：010-88052927

邮箱：jizheyun@163.com

联系地址：北京市西城区宣武门外大街甲1号



更多指数信息
请扫码关注



更多咖啡价格指数信息
请扫码关注