

新华·云南（普洱）咖啡价格指数 周报

第 135 期（2021.7.19-7.25）

◆ 指数简介

新华·云南（普洱）咖啡价格指数由中国经济信息社、云南省普洱市人民政府、云南国际咖啡交易中心共同编制并发布。根据编制规则，指数以 2017 年 11 月 3 日为基期，基点 1000 点，旨在客观反映云南省咖啡市场价格走势，为市场提供定价参考与决策支持。

◆ 本期概要

第 135 期（2021.7.19-7.25，下同）报告，新华·云南（普洱）咖啡价格指数报 1487.29 点，较上期（2021.7.12-7.18）上涨 62.84 点，涨幅 4.41%，与基期相比上涨 487.29 点，涨幅 48.73%。本期指数震荡上涨、再创新高，各级别咖啡豆价格均有上调。

◆ 指数运行

本期指数报 1487.29 点，较上期上涨 62.84 点，涨幅 4.41%，与基期相比上涨 487.29 点，涨幅 48.73%。

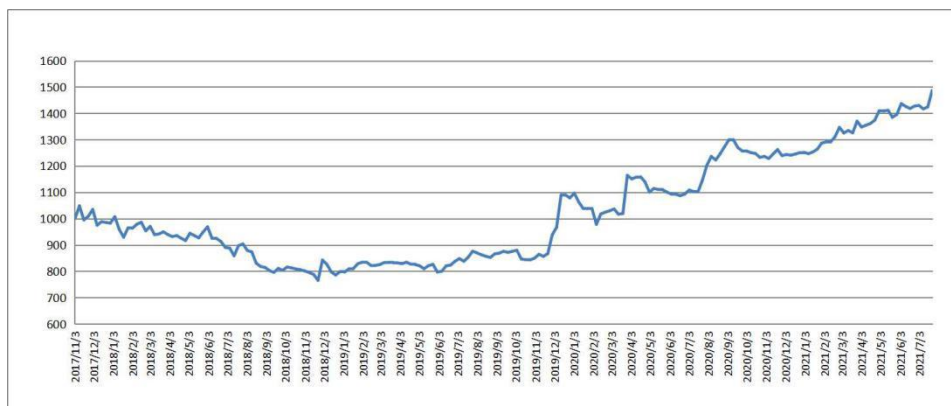
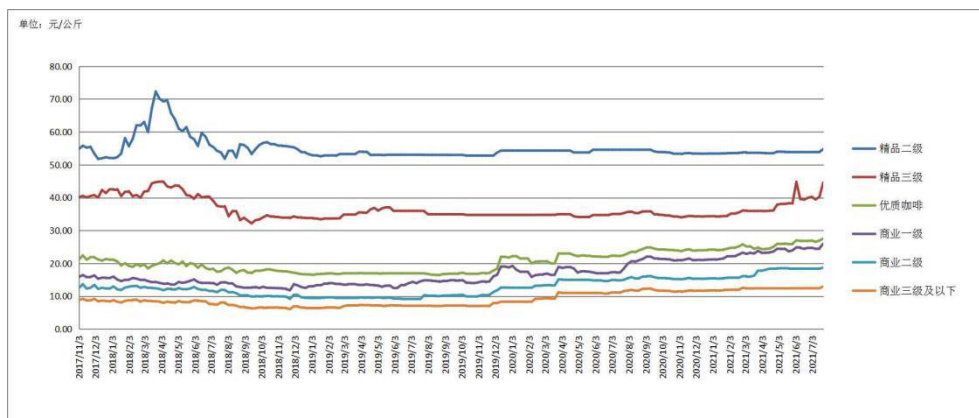


图 1 新华·云南（普洱）咖啡价格指数走势图

数据来源：新华指数

◆ 单品价格

本期各级别咖啡豆价格均有不同幅度上涨。



代表规格品	本期均价 (元/公斤)	上期均价 (元/公斤)	基期均价 (元/公斤)	环比涨跌幅	较基期涨跌幅
精品二级	54.78	53.86	54.84	1.71%	-0.11%
精品三级	44.57	40.21	40.14	10.84%	11.04%
优质咖啡	27.57	26.93	21.14	2.38%	30.42%
商业一级	25.99	24.57	15.87	5.78%	63.77%
商业二级	18.71	18.39	12.52	1.74%	49.44%
商业三级及以下	13.00	12.44	8.84	4.50%	47.06%

图 2 云南（普洱）咖啡单品均价

数据来源：新华指数

◆ 行情分析

➤ 国际期货市场

国际方面，阿拉比卡及罗布斯塔咖啡期价大幅拉涨。由于巴西霜冻天气可能导致减产，市场恐慌情绪高涨，叠加巴西本币雷亚尔表现改善，大幅推高当周国际阿拉比卡咖啡期价。7月22日，ICE（纽约）咖啡2109合约收报193.65美分/磅，创2014年11月份以来收盘新高。

7月23日，ICE（纽约）咖啡2109合约收报189.00美分/磅，较7月16日上涨27.65美分/磅，涨幅17.14%；ICE（伦敦）咖啡2109合约收报1899.00美元/吨，较7月16日上涨132.00美元/吨，涨幅7.47%。

日期	2021/7/19	2021/7/20	2021/7/21	2021/7/22	2021/7/23
认证库存量 (60公斤/袋)	2,187,463	2,187,463	2,190,238	2,180,375	2,177,706

表格 1 ICE（纽约）“C”型咖啡认证库存量

数据来源：ICE 官方网站

➤ 国内现货市场（云南产区）

受国际阿拉比卡咖啡期价强势上行的提振，当周云南产区市场整体行情出现明显上涨，高位行情下供需双方均持谨慎观望态度。具体来看，由于当前国内产区精品级余货相对偏少，且多集中于个体供货商处，议价空间较大，当周精品三级咖啡领涨，涨幅超过10.00%；

优质和商业级咖啡豆剩余库存量相对偏多，且集中于企业处，交易心理相对稳定，整体价格波动幅度小于精品三级。

◆ 产区天气

据滇南咖啡气象服务示范中心、滇西咖啡气象服务中心，滇南咖啡种植区385个县、乡、村级气象监测站中，累积雨量250毫米以上14站次、100~249.9毫米236站次、50.0~99.9毫米116站次、25.0~49.9毫米15站次，最大累积降水量为勐腊县勐远隧道357.9毫米。滇西片区（德宏、保山、临沧）出现了两次大范围强降水天气过程（7月22日、7月25日），其它时段主要以阵雨局部中到大雨天气为主。

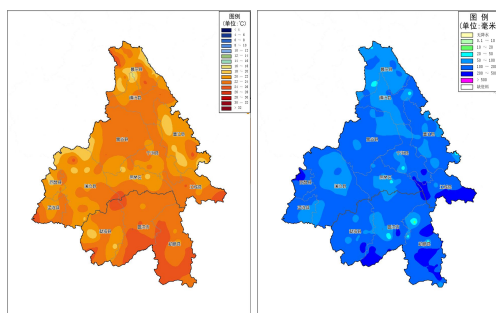


图 4 普洱市与西双版纳州 2021 年 7 月 18 日 20 时~2021 年 7 月 25 日 20 时平均气温（左）、累积降水量（右）

来源：滇南咖啡气象服务示范中心

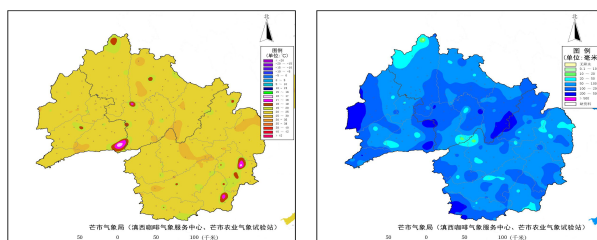


图 5 滇西片区（德宏、保山、临沧）2021年7月18日20时~2021年7月25日20时平均气温（左）、降水分布（右）

来源：滇西咖啡气象服务中心

当周滇南大部分咖啡种植区平均气温为 15~26℃，与去年同期相比，除景东西北部分地区偏高 1~2℃外，普洱市大部分地区偏高 0~1℃，西双版纳普遍偏低 0.5~2℃，景洪市、勐腊县部分地区偏低达 2~4℃；除景东、镇沅、西盟、思茅、墨江、景洪、勐腊部分地区累积降水量偏少 20~80%外，其余地区均偏多，部分地区偏多达 100%以上。

滇西片区平均气温为 22.2℃，与去年同期相比，大部分地区均为偏高，平均偏高 0.6℃。平均降水量为 106.9mm。随着雨季到来，滇西整体降水丰富，其中德宏西部，临沧西南角为降雨较多的区域。与去年相比，北部、中部地区较去年偏多。平均日照时数为 39.3h，与去年同期平均日照时数相比，临沧地区偏少，其余部分偏多，平均偏多 15.1h。

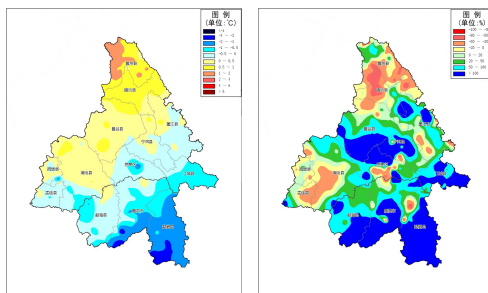


图 6 普洱市与西双版纳州与去年同期平均气温距平（左）、累积降水量距平百分率（右）

来源：滇南咖啡气象服务示范中心

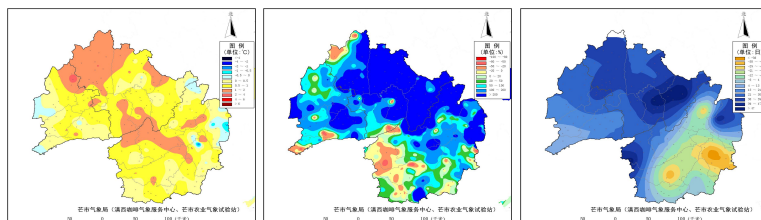


图 7 滇西片区与去年同期平均气温距平分布（左）、降水距平百分率分布（中）、日照时数距平百分率分布（右）

来源：滇西咖啡气象服务中心

◆ 行业消息

1. 喜茶放弃乐乐茶战略入股Seesaw 称前者40亿估值远高于此前商定金额

在放弃收购乐乐茶后，喜茶选择入股咖啡品牌 Seesaw。7 月 21 日，Seesaw 官宣已完成 A+轮过亿元融资，喜茶作为战略投资方入股，老股东弘毅百福跟投。本轮融资将用于全国门店拓展、供应链建设和数字化建设。

喜茶方面对《新消费日报》记者表示，Seesaw 是一个非常优秀的本土精品咖啡品牌，在产品、设计等方面都非常出色，与喜茶追求灵感与极致的品牌精神十分匹配。Seesaw 创始团队的创造力与创业精神，也让我们对其未来充满信心。此次资本合作只是起点，未来喜茶会与 Seesaw 相互学习、相互支持，携手同行。

来源：<https://new.qq.com/omn/20210721/20210721A0EK6Y00.html>

附录：云南省咖啡单品均价表（单位：元 / 公斤）

日期	精品二级	精品三级	优质咖啡	商业一级	商业二级	商业三级及以下
2021/6/4	53.86	44.80	27.01	24.85	18.39	12.44
2021/6/11	53.86	39.60	26.83	24.69	18.39	12.44
2021/6/18	53.86	39.38	26.81	24.44	18.39	12.44
2021/6/25	53.86	39.92	26.88	24.71	18.39	12.44
2021/7/2	53.86	40.24	26.94	24.75	18.39	12.44
2021/7/9	53.86	39.48	26.57	24.44	18.39	12.44
2021/7/16	53.86	40.21	26.93	24.57	18.39	12.44
2021/7/23	54.78	44.57	27.57	25.99	18.71	13.00

注：以上均价数据均保留小数点后两位。

2021 年 2 月 12 日当周春节休市，数据沿用上期。

咖啡豆质量标准：

精品咖啡等级评定

Specialty Coffee

等级评定 Grade	划分指标要求 Standard			
	水分 Moisture Content	瑕疵 Defect	粒径 Screen Size	SCA 杯测得分 SCA Cupping Score
精品一级 Specialty Grade I	10%-12%	≤5 分（不含一级瑕疵） Full Defect ≤5 (no primary defect)	14#以下不超过 5%，且相连三个目筛占比在 95% 及以上（除圆豆外） No more than 5% below screen size #14, meanwhile no less than 95% falls into 3 consecutive screens (not apply to peaberry)	≥85
精品二级 Specialty Grade II				82-84.99
精品三级 Specialty Grade III				80-81.99

*：根据 CQI《阿拉比卡咖啡生豆瑕疵计分标准》进行评分

优质咖啡等级评定

Premium Coffee

等级评定 Grade	划分指标要求 Standard			
	水分 Moisture Content	瑕疵 Defect	粒径 Screen Size	SCA 杯测得分 SCA Cupping Score
优质咖啡 Premium Grade I	10%-12%	≤ 12 分， 其中一级 瑕疵 ≤ 3 分（不含 异物） Full Defect ≤ 12 , Primary Defect ≤ 3 (no foreign matter)	15 目以下不超过 5% No more than 5% below screen size #15	≥ 78

*：根据 CQI《阿拉比卡咖啡生豆瑕疵计分标准》进行评分

According to the CQI Arabica Green Coffee Standard Classification
Metho

商业咖啡等级评定

Commercial Coffee

等级评定 Grade	划分指标要求 Standard			
	水分 Moisture Content	瑕疵 Defect	粒径 Screen Size	杯测 Cupping Evaluation
商业一级 Commercial Grade I	10%-12%	总瑕疵占比 $\leq 16\%$ 其中一级瑕 疵 $\leq 0.6\%$ (不含异 物) Total Defect Weight Account $\leq 16\%$, Primary Defect Weight Account $\leq 0.6\%$ (no foreign matter)	商业一级 14 目以 下不超过 5% No more than 5% below screen size #14	杯测干净, 可接 受低度的干涩 感和陈豆风味。 Clean cup, low or none astringency and/or past crop note

商业二级 Commercial Grade II	≤12%	总瑕疵占比 ≤35% 其中一级瑕疵≤2%（不含异物） Total Defect Weight Account ≤35%, Primary Defect Weight Account ≤2% (no foreign matter)	商业二级 13 目以下不超过 5% No more than 5% below screen size #13	杯测接受中度及以下的负面风味（包括干涩感、瑕疵影响、陈豆风味） Medium or low unfavorable attributes (including astringency, defect influence and past crop note)
--------------------------------	------	---	--	--

商业三级 Commercial Grade III		异物占比 \leq 3% Foreign Matter Weight Account \leq 3%	商业三级 13 目以 下不超过 5% No more than 5% below screen size #13	杯测有低度正 面品质风味（包 括酸质、甜度、 醇厚强度、醇 厚度顺滑度） Low favorable attributes (including acidity, sweetness, intensity of body and smoothness of body)
---------------------------------	--	--	--	---

免责声明

新华指数作为中经社四大战略性重点产品，负责开发、管理和运维新华社旗下全部指数和指数衍生品，是国内第一家综合性指数研究、发布、推广及运营的专业机构。

“新华·云南（普洱）咖啡价格指数”由中国经济信息社、云南省普洱市人民政府、云南国际咖啡交易中心共同编制并发布，最终解释由上述机构负责。任何网站等媒体和机构在转载或引用时，需注明出处。否则，将依法追究其法律责任。

该报告的所有图片、表格及文字内容的版权归新华指数所有。其中，部分图表在标注有数据来源的情况下，版权归中国经济信息社、云南省普洱市人民政府、云南国际咖啡交易中心共同所有。部分数据来源于公开的资料，如果有涉及版权纠纷问题，请及时联络。

本报告及其任何组成部分不得被再造、复制、抄袭、交易，或为任何未经中国经济信息社、云南省普洱市人民政府、云南国际咖啡交易中心允许的商业目的所使用。如果报告内容用于商业、盈利、广告等目的时，需征得中国经济信息社、云南省普洱市人民政府、云南国际咖啡交易中心书面特别授权，并注明出处，并按照中国及国际版权法的有关规定向上述机构支付版税。

除法律或规则规定必须承担的责任外，中国经济信息社、云南省普洱市人民政府、云南国际咖啡交易中心不对因使用此报告的材料而引致的损失负任何责任。

本报告有关版权问题适用中华人民共和国法律。中国经济信息社、云南省普洱市人民政府、云南国际咖啡交易中心保留随时解释和更改免责事由及条款的权利。



中国经济信息社
CHINA ECONOMIC INFORMATION SERVICE

➤ 联系方式

中国经济信息社

作者：吉喆韵 数据校审：高铭、陈嘉、田洪筱

编辑：宁宇 审核：白卫涛

电话：010-88052927

邮箱：jizheyun@163.com

联系地址：北京市西城区宣武门外大街甲1号



更多指数信息
请扫码关注



更多咖啡价格指数信息
请扫码关注