

新华·云南（普洱）咖啡价格指数 周报

第 136 期（2021.7.26-8.1）

◆ 指数简介

新华·云南（普洱）咖啡价格指数由中国经济信息社、云南省普洱市人民政府、云南国际咖啡交易中心共同编制并发布。根据编制规则，指数以 2017 年 11 月 3 日为基期，基点 1000 点，旨在客观反映云南省咖啡市场价格走势，为市场提供定价参考与决策支持。

◆ 本期概要

第 136 期（2021.7.26-8.1，下同）报告，新华·云南（普洱）咖啡价格指数报 1494.23 点，较上期（2021.7.19-7.25）上涨 6.94 点，涨幅 0.47%，与基期相比上涨 494.23 点，涨幅 49.42%。本期指数延续上行态势，精品三级、优质咖啡等部分级别咖啡豆价格稍有上调。

◆ 指数运行

本期指数报 1494.23 点，较上期上涨 6.94 点，涨幅 0.47%，与基期相比上涨 494.23 点，涨幅 49.42%。

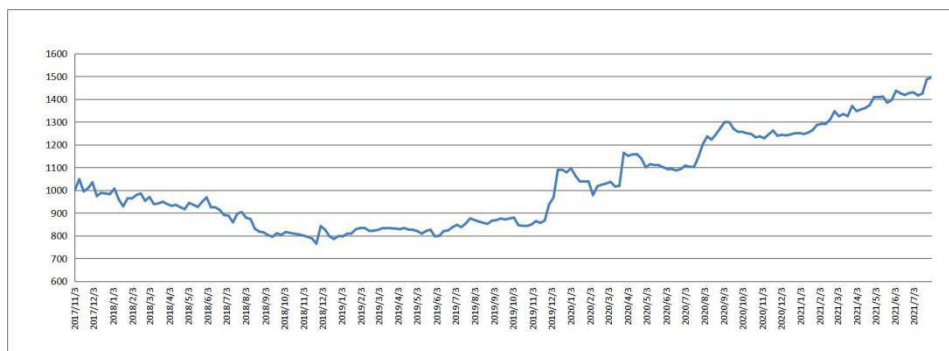
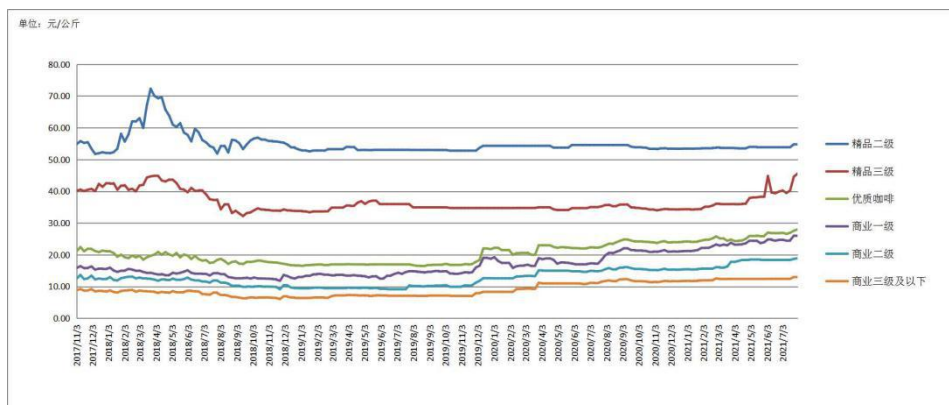


图 1 新华•云南（普洱）咖啡价格指数走势图

数据来源：新华指数

◆ 单品价格

本期精品三级、优质咖啡等部分级别咖啡豆价格稍有上调。



代表规格品	本期均价 (元/公斤)	上期均价 (元/公斤)	基期均价 (元/公斤)	环比涨跌幅	较基期涨跌幅
精品二级	54.78	54.78	54.84	0.00%	-0.11%
精品三级	45.55	44.57	40.14	2.20%	13.48%
优质咖啡	28.00	27.57	21.14	1.56%	32.45%
商业一级	26.00	25.99	15.87	0.04%	63.83%
商业二级	18.92	18.71	12.52	1.12%	51.12%
商业三级及以下	13.00	13.00	8.84	0.00%	47.06%

图 2 云南（普洱）咖啡单品均价

数据来源：新华指数

◆ 行情分析

➤ 国际期货市场

国际方面，阿拉比卡及罗布斯塔咖啡期价高位回落。巴西寒潮天气炒作下，近期国际阿拉比卡咖啡期价出现剧烈波动。当周，由于寒潮天气影响低于预期，市场恐慌情绪大大缓解，阿拉比卡咖啡期价大幅回落。7月30日，ICE（纽约）咖啡2109合约收报179.55美分/磅，较7月23日下跌9.45美分/磅，跌幅5.00%；ICE（伦敦）咖啡2109合约收报1786.00美元/吨，较7月23日下跌113.00美元/吨，跌幅5.95%。

日期	2021/7/26	2021/7/27	2021/7/28	2021/7/29	2021/7/30
认证库存量 (60公斤/袋)	2,177,406	2,177,081	2,176,091	2,176,206	2,174,208

表格 1 ICE（纽约）“C”型咖啡认证库存量

数据来源：ICE 官方网站

➤ 国内现货市场（云南产区）

当前产区仍处于销售淡季，交易氛围冷清，市场观望情绪较为浓厚。当周国际市场中阿拉比卡咖啡期价大幅下挫对产区市场形成压制，但上涨惯性延续下，精品三级、优质咖啡、商业一级及商业二级咖啡豆价格仍稍有上调，预计短期内产区行情下行态势或将有所凸显。

◆ 产区天气

据滇南咖啡气象服务示范中心、滇西咖啡气象服务中心，滇南咖啡种植区以阵雨局部大雨、暴雨天气为主。滇西片区（德宏、保山、临沧）周后期雨势较强，大部地区出现中到大雨局部暴雨的强降水天气过程，其中周三降雨范围覆盖较大。

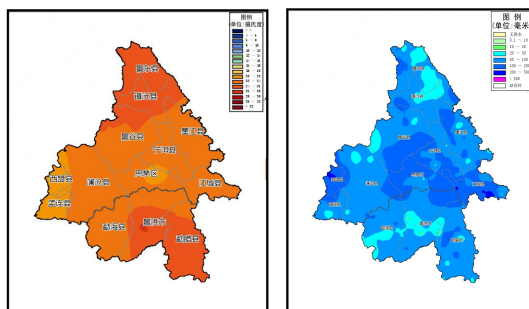


图 4 普洱市与西双版纳州 2021 年 7 月 25 日 20 时～2021 年 8 月 1 日 20 时平均气温（左）、累积降水量（右）

来源：滇南咖啡气象服务示范中心

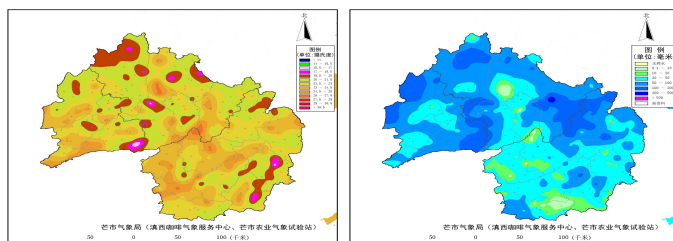


图 5 滇西片区（德宏、保山、临沧）2021年7月25日20时～2021年8月1日20时平均气温（左）、降水分布（右）

来源：滇西咖啡气象服务中心

与去年同期相比，滇南大部分咖啡种植区当周平均气温偏低 0.5～1.5℃；除景东、镇沅、景谷、思茅、墨江、孟连、景洪、勐海部分地区累积降水量偏少 20～50%外，其余大部分地区偏多 100%以上。

滇西片区平均气温为 22.1℃，与去年同期相比，大部分地区均

偏低，平均偏低 0.8℃。平均降水量为 60.3mm，上周滇西片区降水较多的区域总体偏北。平均日照时数为 39.2h，与去年同期相比，临沧西部、保山东南部偏多，其余大部地区均为偏少，平均偏少 5.3h。

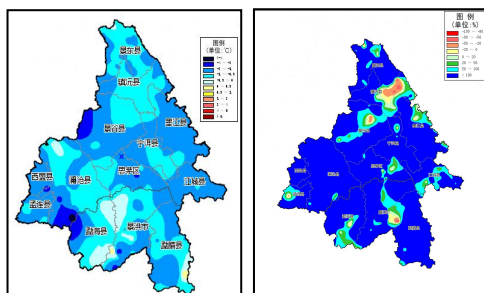


图 6 普洱市与西双版纳州与去年同期平均气温距平（左）、累积降水量距平百分率（右）

来源：滇南咖啡气象服务示范中心

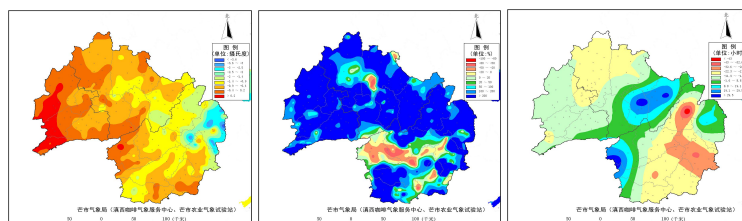


图 7 滇西片区与去年同期平均气温距平分布（左）、降水距平百分率分布（中）、日照时数距平百分率分布（右）

来源：滇西咖啡气象服务中心

◆ 行业消息

1. 上半年出口额同比增长48.6%，慈溪咖啡机走俏海外市场

咖啡机是慈溪小家电王国的“后起之秀”。近年来，该市家电企业抢抓市场机遇，将发展目光投向咖啡机市场，针对客户需求开发推出滴漏式、胶囊式等新型咖啡机，为小家电产业贴上时尚新标签。据慈溪海关统计，今年前6个月，慈溪咖啡机出口额达1.64亿元，同比增长48.6%，成为该市外贸新的增长点之一。

来源：<https://new.qq.com/rain/a/20210803A0DHR800>

附录：云南省咖啡单品均价表（单位：元 / 公斤）

日期	精品二级	精品三级	优质咖啡	商业一级	商业二级	商业三级及以下
2021/6/4	53.86	44.80	27.01	24.85	18.39	12.44
2021/6/11	53.86	39.60	26.83	24.69	18.39	12.44
2021/6/18	53.86	39.38	26.81	24.44	18.39	12.44
2021/6/25	53.86	39.92	26.88	24.71	18.39	12.44
2021/7/2	53.86	40.24	26.94	24.75	18.39	12.44
2021/7/9	53.86	39.48	26.57	24.44	18.39	12.44
2021/7/16	53.86	40.21	26.93	24.57	18.39	12.44
2021/7/23	54.78	44.57	27.57	25.99	18.71	13.00
2021/7/30	54.78	45.55	28.00	26.00	18.92	13.00

注：以上均价数据均保留小数点后两位。

2021 年 2 月 12 日当周春节休市，数据沿用上期。

咖啡豆质量标准：

精品咖啡等级评定

Specialty Coffee

等级评定 Grade	划分指标要求 Standard			
	水分 Moisture Content	瑕疵 Defect	粒径 Screen Size	SCA 杯测得分 SCA Cupping Score
精品一级 Specialty Grade I	10%-12%	≤5 分（不含一级瑕疵） Full Defect ≤5 (no primary defect)	14#以下不超过5%，且相连三个目筛占比在95%及以上（除圆豆外） No more than 5% below screen size #14, meanwhile no less than 95% falls into 3 consecutive screens (not apply to peaberry)	≥85
精品二级 Specialty Grade II				82-84.99
精品三级 Specialty Grade III				80-81.99

*：根据 CQI 《阿拉比卡咖啡生豆瑕疵计分标准》进行评分

优质咖啡等级评定

Premium Coffee

等级评定 Grade	划分指标要求 Standard			
	水分 Moisture Content	瑕疵 Defect	粒径 Screen Size	SCA 杯测得分 SCA Cupping Score
优质咖啡 Premium Grade I	10%-12%	≤ 12 分， 其中一级 瑕疵 ≤ 3 分（不含 异物） Full Defect ≤ 12 , Primary Defect ≤ 3 (no foreign matter)	15 目以下不超过 5% No more than 5% below screen size #15	≥ 78

*：根据 CQI《阿拉比卡咖啡生豆瑕疵计分标准》进行评分

According to the CQI Arabica Green Coffee Standard Classification
Metho

商业咖啡等级评定

Commercial Coffee

等级评定 Grade	划分指标要求 Standard			
	水分 Moisture Content	瑕疵 Defect	粒径 Screen Size	杯测 Cupping Evaluation
商业一级 Commercial Grade I	10%-12%	总瑕疵占比 $\leq 16\%$ 其中一级瑕 疵 $\leq 0.6\%$ （不含异 物） Total Defect Weight Account $\leq 16\%$, Primary Defect Weight Account $\leq 0.6\%$ (no foreign matter)	商业一级 14 目以 下不超过 5% No more than 5% below screen size #14	杯测干净，可接 受低度的干涩 感和陈豆风味。 Clean cup, low or none astringency and/or past crop note

商业二级 Commercial Grade II	≤12%	总瑕疵占比 ≤35% 其中一级瑕疵≤2%（不含异物） Total Defect Weight Account ≤35%, Primary Defect Weight Account ≤2% (no foreign matter)	商业二级 13 目以下不超过 5% No more than 5% below screen size #13	杯测接受中度及以下的负面风味（包括干涩感、瑕疵影响、陈豆风味） Medium or low unfavorable attributes (including astringency, defect influence and past crop note)
--------------------------------	------	---	--	--

商业三级 Commercial Grade III		异物占比 \leq 3% Foreign Matter Weight Account \leq 3%	商业三级 13 目以 下不超过 5% No more than 5% below screen size #13	杯测有低度正 面品质风味（包 括酸质、甜度、 醇厚强度、醇 厚度顺滑度） Low favorable attributes (including acidity, sweetness, intensity of body and smoothness of body)
---------------------------------	--	--	--	---

免责声明

新华指数作为中经社四大战略性重点产品，负责开发、管理和运维新华社旗下全部指数和指数衍生品，是国内第一家综合性指数研究、发布、推广及运营的专业机构。

“新华·云南（普洱）咖啡价格指数”由中国经济信息社、云南省普洱市人民政府、云南国际咖啡交易中心共同编制并发布，最终解释由上述机构负责。任何网站等媒体和机构在转载或引用时，需注明出处。否则，将依法追究其法律责任。

该报告的所有图片、表格及文字内容的版权归新华指数所有。其中，部分图表在标注有数据来源的情况下，版权归中国经济信息社、云南省普洱市人民政府、云南国际咖啡交易中心共同所有。部分数据来源于公开的资料，如果有涉及版权纠纷问题，请及时联络。

本报告及其任何组成部分不得被再造、复制、抄袭、交易，或为任何未经中国经济信息社、云南省普洱市人民政府、云南国际咖啡交易中心允许的商业目的所使用。如果报告内容用于商业、盈利、广告等目的时，需征得中国经济信息社、云南省普洱市人民政府、云南国际咖啡交易中心书面特别授权，并注明出处，并按照中国及国际版权法的有关规定向上述机构支付版税。

除法律或规则规定必须承担的责任外，中国经济信息社、云南省普洱市人民政府、云南国际咖啡交易中心不对因使用此报告的材料而引致的损失负任何责任。

本报告有关版权问题适用中华人民共和国法律。中国经济信息社、云南省普洱市人民政府、云南国际咖啡交易中心保留随时解释和更改免责事由及条款的权利。



中国经济信息社
CHINA ECONOMIC INFORMATION SERVICE

➤ 联系方式

中国经济信息社

作者：吉喆韵 数据校审：高铭、陈嘉、田洪筱

编辑：宁宇 审核：白卫涛

电话：010-88052927

邮箱：jizheyun@163.com

联系地址：北京市西城区宣武门外大街甲1号



更多指数信息

请扫码关注



更多咖啡价格指数信息

请扫码关注