



# 新华·中国（定西） 马铃薯产业指数月报



全国每种植两棵马铃薯就有一颗源自定西

全国最大脱毒种薯繁育基地  
全国重要的商品薯生产基地  
全国重要的薯制品加工基地

# 新华·中国（定西）马铃薯产业指数月报

## （2021年8月 第8期）

### 指数简介：

新华·中国（定西）马铃薯产业指数由中国经济信息社与安定区人民政府联合编制并发布，包括定西种薯、定西商品薯、定西马铃薯全粉、定西马铃薯淀粉、定西马铃薯变性淀粉等马铃薯全产业链价格指数，以及产业发展报告。根据编制规则，指数以2019年10月为基期，基点1000点，旨在客观反映定西马铃薯及其制品的生产经营状况，提高市场透明度，促进产销对接，为市场从业者提供及时、准确的交易参考基准，为政府管理部门提供决策依据。

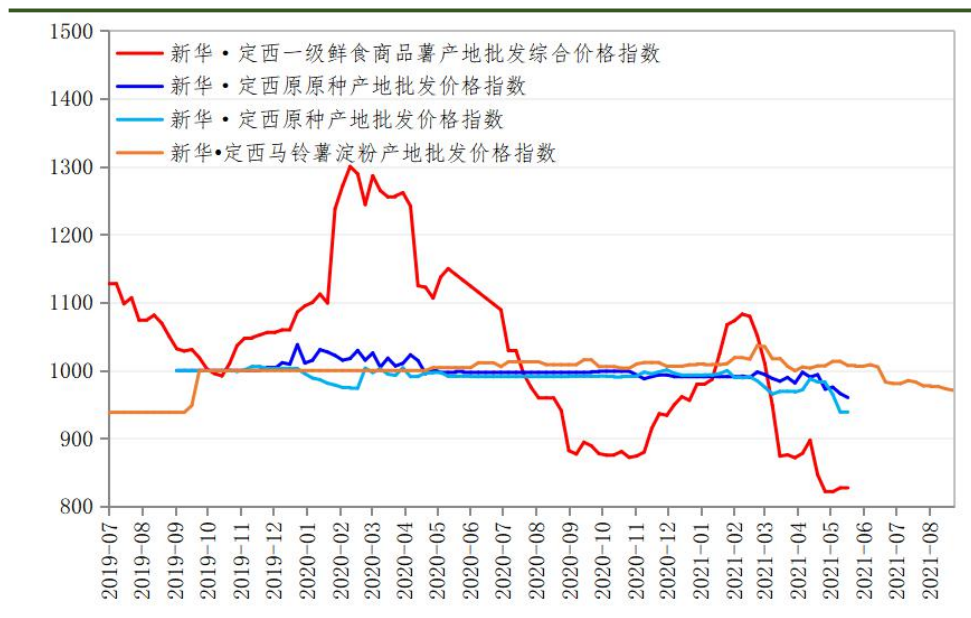
### 本期概要：

8月份定西马铃薯淀粉价格持续走低。截至2021年8月27日，新华·定西马铃薯淀粉产地批发价格指数报970.89点，环比上期末（2021年7月30日）下跌6.63点，跌幅0.68%。

鉴于8月份定西马铃薯处于季节性销售淡期，仅有部分中早熟品种上市，指数暂未恢复商品薯、原原种和原种的指数更新。预计9月份当地的新薯将大规模采挖，市场逐渐活跃，项目组也将逐步恢复商品薯和种薯的指数更新。

## 新华·中国（定西）马铃薯产业指数整体走势 (2019.07.05~2021.08.27)

图1 新华·中国（定西）马铃薯产业指数



数据来源：新华指数

鉴于定西当地的商品薯和种薯销售季在5月中旬已基本结束，因此从5月22日起将暂停原原种指数、原种指数和鲜食商品薯指数的更新，直至新薯上市，而马铃薯淀粉指数将正常更新维护。

8月份定西马铃薯淀粉价格持续走低。截至2021年8月27日，新华·定西马铃薯淀粉产地批发价格指数报970.89点，环比上期末（2021年7月30日）下跌6.63点，跌幅0.68%。截至2021年5月21日，新华·定西一级鲜食商品薯产地批发综合价格指数报826.56点，较上期末（2021年4月30日，下同）上涨4.69点，涨幅0.57%；新华·定西原原种产地批发价格指数报960.24点，环比下跌12.34点，跌幅1.27%；新华·定西原种产地批发价格指数报938.46点，环比下跌43.75点，跌幅4.45%。

## 1. 商品薯走势分析及预测

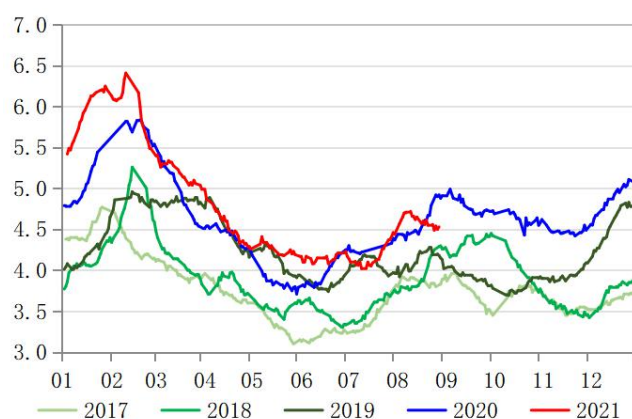
8 月份国内蔬菜批发价格冲高回落，全国 28 种重点监测蔬菜销地批发价格一度涨至 4.720 元/公斤，随后从阶段性高位震荡回落。截至 2021 年 8 月 27 日，全国 28 种重点监测蔬菜销地批发均价报 4.524 元/公斤，环比上月末上涨 0.112 元/公斤，涨幅 2.54%。

图 2 28 种重点监测蔬菜销地批发价



数据来源：农业农村部信息中心、新华指数

图 3 28 种重点监测蔬菜销地批发价季节性图



数据来源：农业农村部信息中心、新华指数

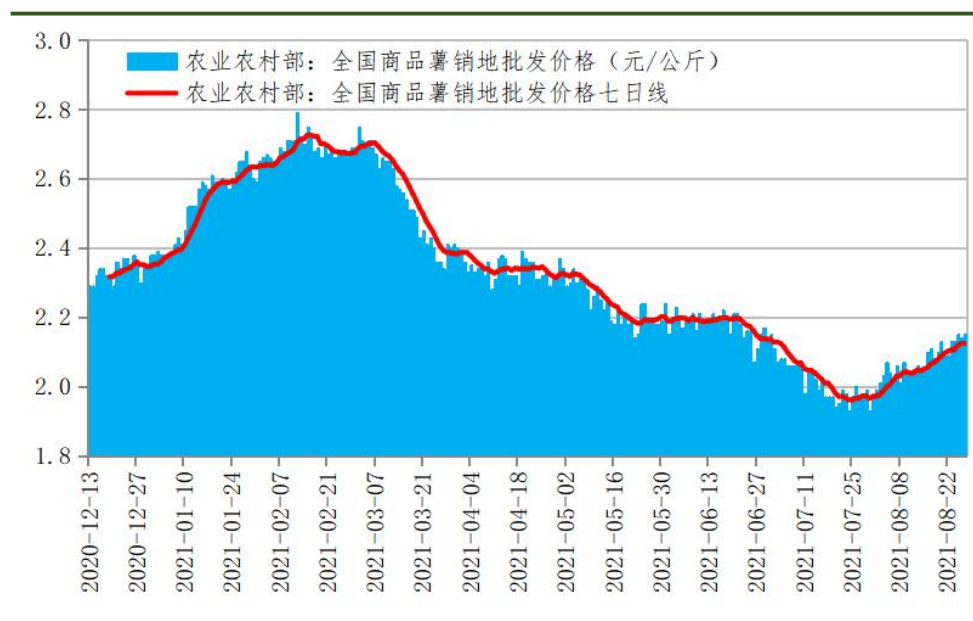
整体来看，8 月初延续蔬菜供给“夏淡”周期；叠加强降雨和疫情影响下区域交通管制，蔬菜采收和运输难度提高，导致国内蔬菜批发市场供应收紧，价格出现上涨。8 月中旬以后，伴随天气好转和交通管制放开，时令蔬菜采收和运输得到恢复，国内蔬菜市场价格有所回落。随着秋季时令蔬菜（尤其北方大田蔬菜）陆续上市，国内蔬菜批发市场供应将持续增加，价格或呈现稳中有降走势。

8 月份国内马铃薯批发价格震荡走高。当前，国内早熟马铃薯生产稳步提升，实现了接续上市，市场难有提高价格的空档期，导致价格长期疲软。根据资料显示，8 月份马铃薯产地价格仍未见起色，处于低位平稳态势。受 7-8 月份国内蔬菜批发市场价格上涨的带动，国

内马铃薯批发市场价格出现上涨走势。据农业农村部信息中心监测数据显示，截至2021年8月27日，全国商品薯周度销地批发均价报2.127元/公斤，环比7月30日的1.966元/公斤上涨0.161元，涨幅8.21%。

同时根据项目组实地调研获悉，受西北旱情影响，新产季西北地区马铃薯产量缩减的情况难以扭转，或将有助于减缓北方一作区中晚熟马铃薯集中上市期（9-10月）市场价格下行的走势。

图4 全国商品薯销地批发价格



数据来源：农业农村部信息中心、新华指数

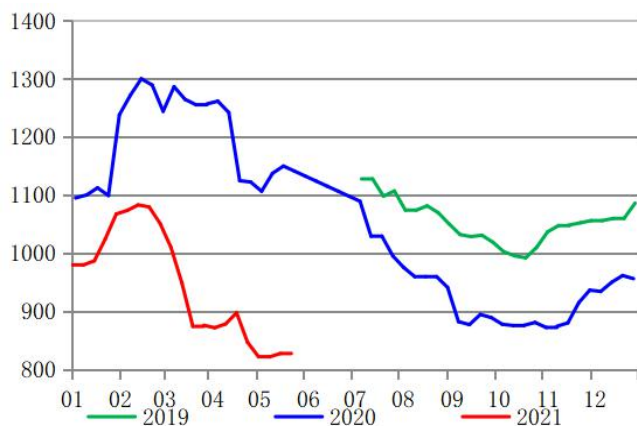
8月份定西马铃薯处于季节性销售淡期，仅有部分中早熟品种上市。新华·中国（定西）马铃薯产业指数暂未恢复商品薯、原原种和原种的指数更新。预计9月份定西当地的新薯将大规模采挖，市场逐渐活跃，项目组也将逐步恢复商品薯和种薯的指数更新。

图 5 新华·定西一级鲜食商品薯产地批发综合价格指数



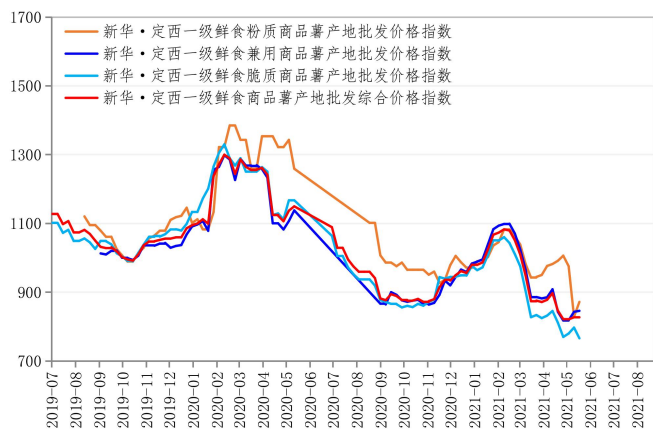
数据来源：新华指数

图 6 新华·定西一级鲜食商品薯产地批发综合价格指数



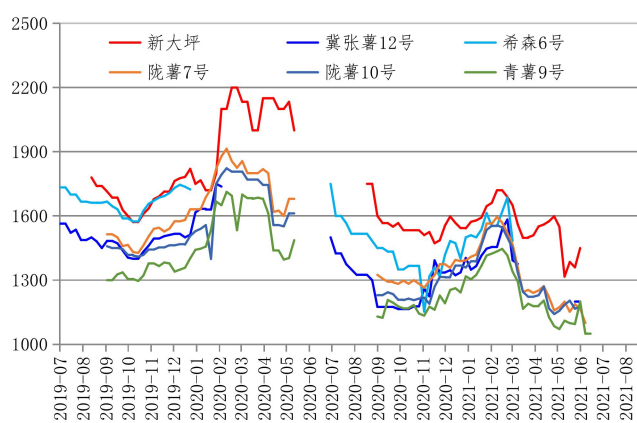
数据来源：新华指数

图 7 各种类一级鲜食商品薯产地批发价格指数



数据来源：新华指数

图 8 各品种一级鲜食商品薯价格走势



数据来源：新华指数

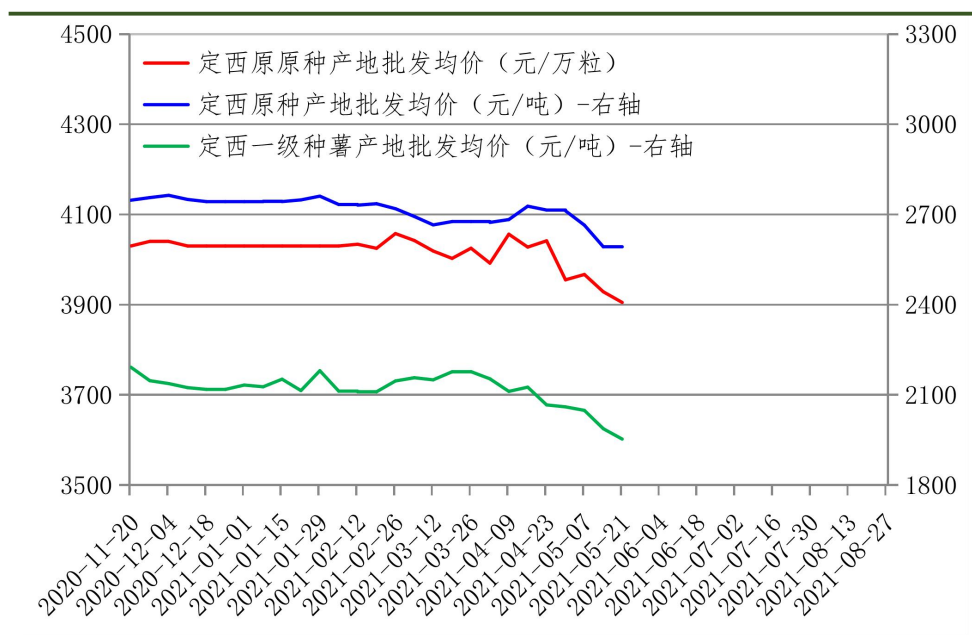
截至 5 月 21 日，定西一级鲜食粉质商品薯（新大坪）产地批发均价报 1385.00 元/吨，较上月末下跌 13.36%；定西一级鲜食兼用品薯产地批发均价报 1151.44 元/吨，较上月末上涨 3.44%；定西一级鲜食脆质商品薯产地批发均价报 1102.62 元/吨，较上月末下跌 0.50%。

## 2. 种薯走势分析及预测

截至 2021 年 5 月 21 日，定西原原种产地批发均价报 3905.08 元/粒，环比上月末下跌 50.18 元/万粒，跌幅 1.27%；定西原种产地批发均

价报 2591.51 元/吨，环比下跌 120.81 元/吨，跌幅 4.45%；定西一级种薯产地批发均价报 1953.15 元/吨，环比下跌 107.15 元/吨，跌幅 5.20%。

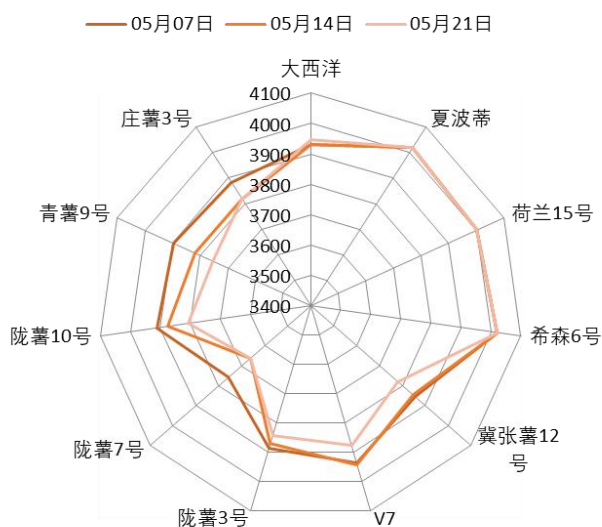
图9 定西种薯产地批发价格



数据来源：新华指数

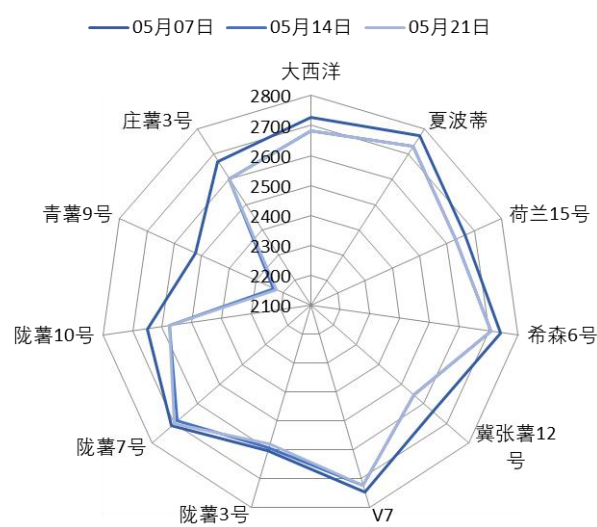
分品种来看，V7、陇薯7号和陇薯3号原原种跌幅居前，5月份分别下跌3.52%、2.75%和2.57%，6-7月份定西产区的马铃薯种薯销售转入淡季，市场基本没有种薯成交，因此原原种产地价格指数和原种产地价格指数停止更新，直至中原二作区秋季播种（八月）。

图 10 定西原种产地批发均价 (元/万粒)



数据来源: 新华指数

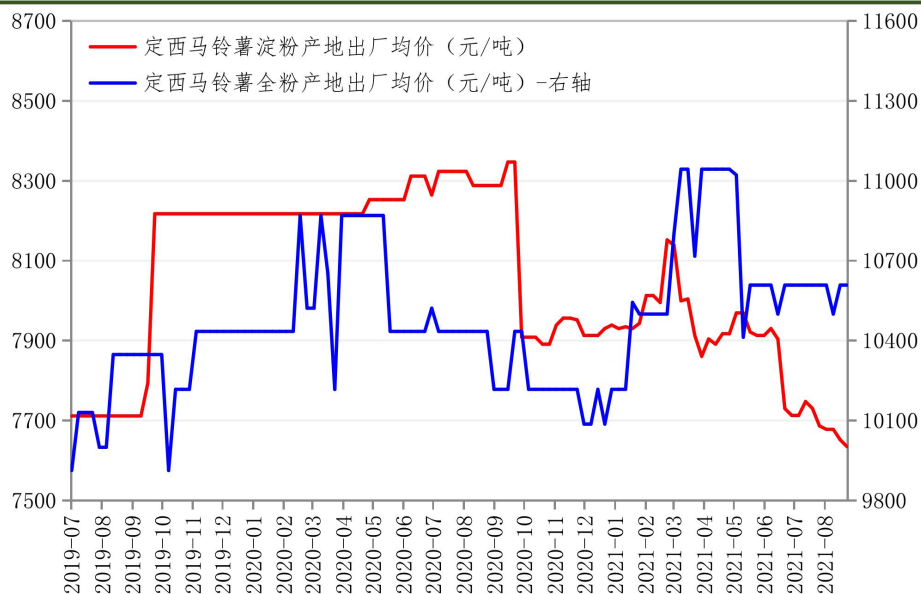
图 11 定西原种产地批发均价 (元/吨)



数据来源: 新华指数

### 3. 薯制品走势分析及预测

图 12 定西薯制品出厂价格



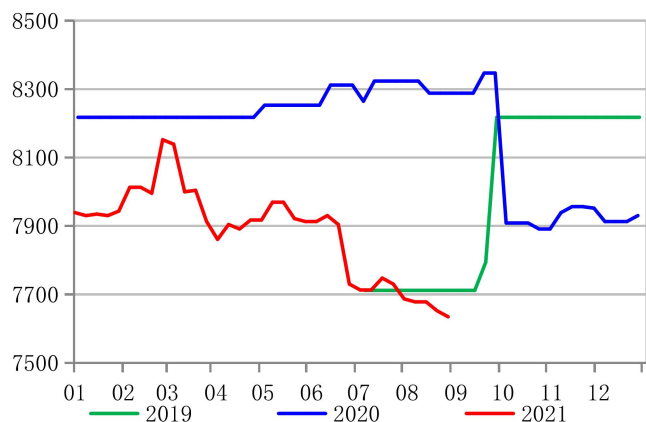
数据来源: 新华指数

8 月份定西马铃薯淀粉价格小幅下跌, 全粉价格相对稳定。截至 2021 年 8 月 27 日, 定西马铃薯淀粉产地出厂均价报 7634.78 元/吨, 环比下跌 0.68%, 同比下跌 7.88%; 定西马铃薯全粉产地出厂均价报



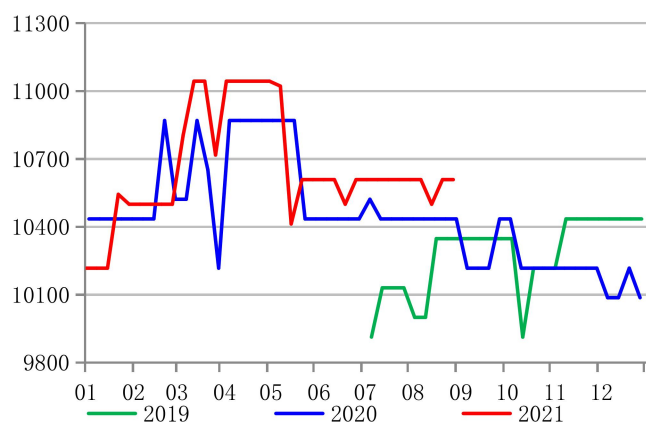
10608.75 元/吨，较 7 月 30 日持平。

图 13 定西马铃薯淀粉产地出厂均价 (元/吨)



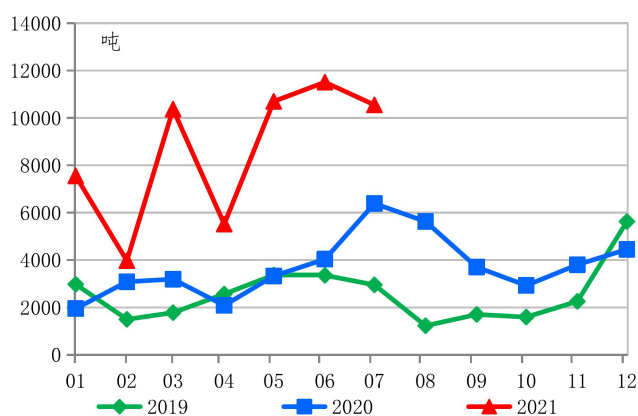
数据来源：新华指数

图 14 西马铃薯全粉产地出厂均价 (元/吨)



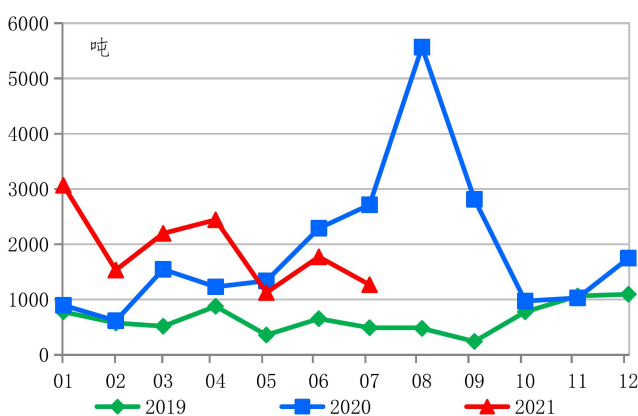
数据来源：新华指数

图 15 中国马铃薯淀粉月度进口量



数据来源：海关总署 新华指数

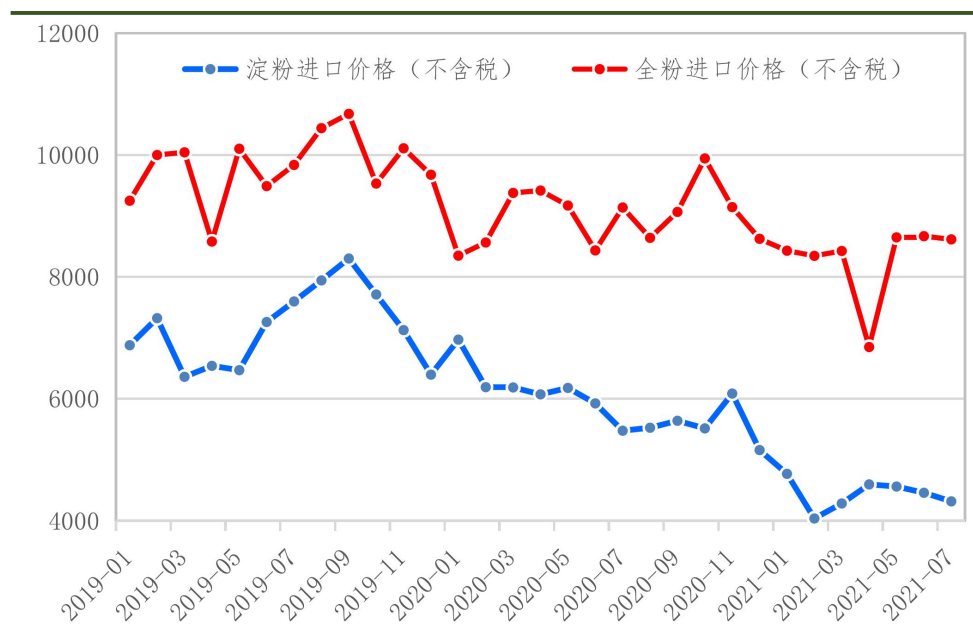
图 16 中国马铃薯全粉月度进口量



数据来源：海关总署 新华指数

进口方面，2021 年 7 月份，中国马铃薯淀粉进口量 10552 吨，环比下降 8.33%，较去年同期增长 65.16%；进口价格（不含税）为 4317 元/吨，环比下跌 3.17%，同比下跌 16.84%。同时，马铃薯全粉进口量 1268 吨，环比减少 28.48%，同比减少 53.29%；进口价格（不含税）为 8617 元/吨，环比下跌 0.61%，同比下跌 0.53%。

图 17 中国马铃薯加工制品进口价格 (元/吨)



数据来源：新华指数

具体来看，7月份从各主产国进口的马铃薯淀粉数量增减各异。其中从荷兰进口马铃薯淀粉 6216 吨，环比下降 26.25%，进口价格（不含税）4724 元/吨，环比上涨 4.37%；从德国进口马铃薯淀粉 2251 吨，环比增加 7.21%，进口价格（不含税）为 4386 元/吨，环比下降 1.67%。同时 7 月份从马来西亚进口的马铃薯淀粉数量出现较大幅度提升，由 6 月份的 440 吨增加至 1760 吨，增幅 300%，但是进口价格（不含税）仅为 2563 元/吨，远低于其他国家的价格水平。

表 1 马铃薯淀粉主要进口数据

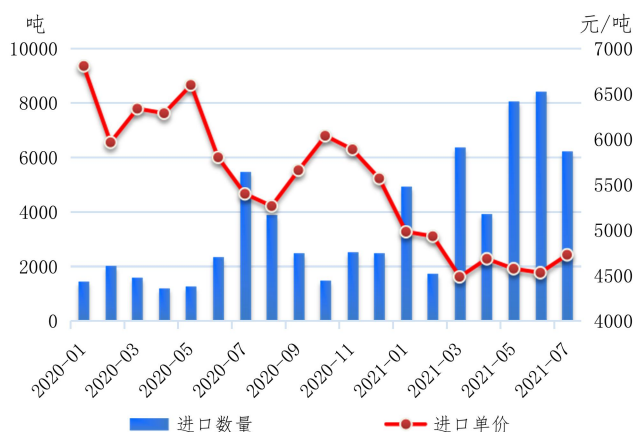
时间	荷兰		德国		马来西亚	
	进口数量 吨	进口单价 元/吨	进口数量 吨	进口单价 元/吨	进口数量 吨	进口单价 元/吨
2021-01	4940	4978	969	4427	660	3268
2021-02	1740	4928	62	6424	1630	2609
2021-03	6360	4481	760	4456	1630	2582
2021-04	3911	4680	361	4465	220	2599
2021-05	8061	4571	1600	4218	-	-
2021-06	8428	4526	1689	4461	440	2570
2021-07	6216	4724	2251	4386	1760	2563

表 2 马铃薯全粉主要进口数据

时间	马铃薯粉片、颗粒及团粒				马铃薯细粉及粗粉、粉末			
	比利时		荷兰		荷兰		德国	
	进口数量 吨	进口单价 元/吨	进口数量 吨	进口单价 元/吨	进口数量 吨	进口单价 元/吨	进口数量 吨	进口单价 元/吨
2021-01	697	7596	1087	9123	284	7729	440	7510
2021-02	321	7012	751	8943	348	7881	-	-
2021-03	433	7708	587	8990	176	8580	360	7500
2021-04	449	7676	541	8831	344	7496	-	-
2021-05	361	8377	469	8826	44	8507	80	7481
2021-06	469	7827	862	9047	88	8639	-	-
2021-07	190	8140	543	8913	-	-	240	7535

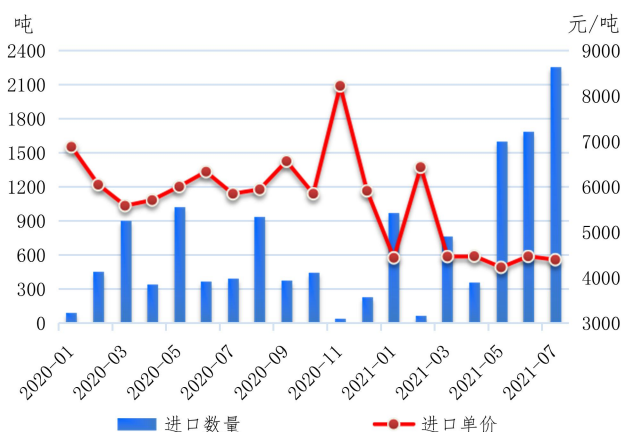
马铃薯全粉方面,7月份从荷兰进口马铃薯粉片、颗粒及团粒 543 吨,环比下降 37.01%,进口价格(不含税)8913 元/吨,环比下跌 1.48%;从比利时进口马铃薯粉片、颗粒及团粒 190 吨,环比下降 59.46%,进口价格(不含税)8140 元/吨,环比上涨 4.00%。

图 18 马铃薯淀粉：进口数量和价格：荷兰



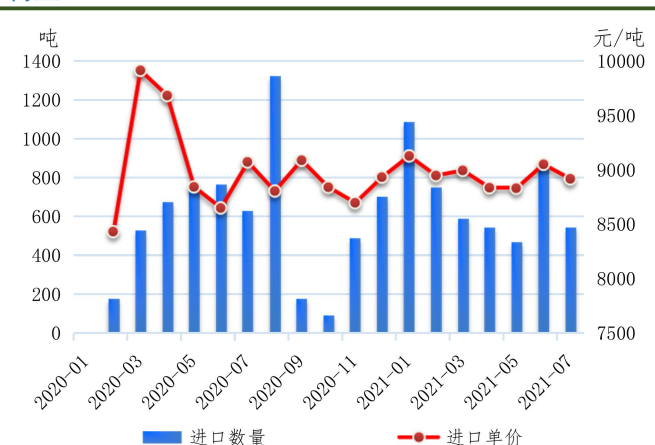
数据来源：海关总署 新华指数

图 19 马铃薯淀粉：进口数量和价格：德国



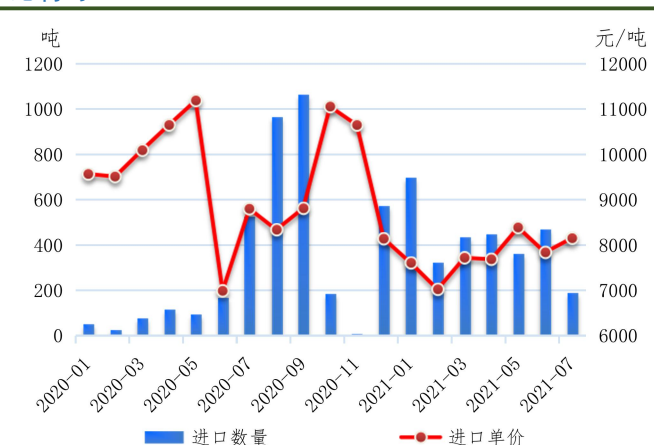
数据来源：海关总署 新华指数

图 20 马铃薯粉片、颗粒及团粒：进口数量和进口价格：荷兰



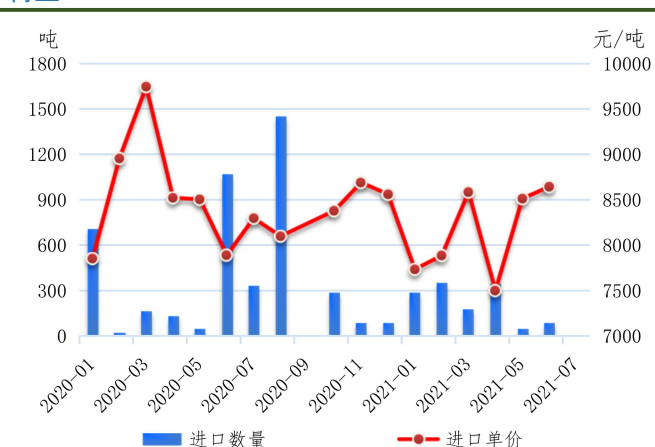
数据来源：海关总署 新华指数

图 21 马铃薯粉片、颗粒及团粒：进口数量和进口价格：比利时



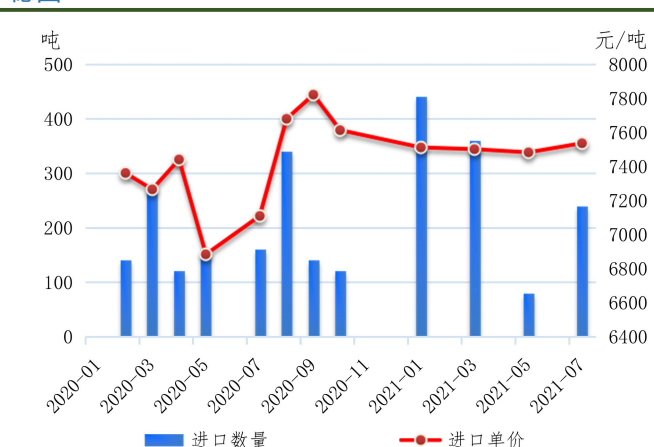
数据来源：海关总署 新华指数

图 22 马铃薯细粉及粗粉、粉末：进口数量和进口价格：荷兰



数据来源：海关总署 新华指数

图 23 马铃薯细粉及粗粉、粉末：进口数量和进口价格：德国



数据来源：海关总署 新华指数

## 免责声明：

新华指数作为中经社四大战略性重点产品，负责开发、管理和运维新华社旗下全部指数和指数衍生品，是国内第一家综合性指数研究、发布、推广及运营的专业机构。

本报告由中国经济信息社与安定区人民政府共同编制并发布。编制者对本报告取自公开来源信息的准确性和完整性不作任何保证。本报告所载的资料、意见及推测仅反映本报告最初出具日的观点和判断。

在不同时期，或因使用不同假设和标准，采用不同观点和分析方法，致使中国经济信息社与安定区人民政府发出与本报告所载意见、评估及预测不一致的研究报告，对此中经社与安定区人民政府可不发出特别通知。

在任何情况下，本报告中的信息或所表述的意见并不构成对任何人的投资建议，也没有考虑到客户特殊的投资目标、财务状况或需求。客户应考虑本报告中的任何意见或建议是否符合其特定状况。

若有必要应寻求专家意见。本报告所载的资料、工具、意见及推测仅供参考。

本报告版权为中国经济信息社与安定区人民政府共同所有。未经中国经济信息社与安定区人民政府书面同意，任何机构和个人不得以任何形式翻版、复制、发布、转发或引用本报告的任何部分。如征得中国经济信息社与安定区人民政府同意进行引用、刊发的，需在允许的范围内使用，并注明出处为“中国经济信息社”和“安定区人民政府”，且不得对本报告进行任何有悖原意的引用、删节和修改。若中国经济信息社与安定区人民政府以外的机构向其客户发放本报告，则由该机构独自为此发送行为负责，中国经济信息社与安定区人民政府对此等行为不承担任何责任。本报告同时不构成中国经济信息社与安定区人民政府向发送本报告的机构之客户提供的投资建议。

如未经中国经济信息社与安定区人民政府授权，私自转载或者转发本报告，所引起的一切后果及法律责任由私自转载或转发者承担。中国经济信息社与安定区人民政府将保留随时追究其法律责任的权利。



扫码关注了解更多资讯

作者：杨猛、张保贺、俞昱邦

数据校审：陈嘉

编辑：汪伟坚

审核：白卫涛

电话：010-88052667

邮箱：yangmeng1@xinhua.org

联系地址：北京市西城区宣武门外大街甲1号 环球财讯中心 A 座