



新华·中国（定西） 马铃薯产业指数月报



全国每种植两棵马铃薯就有一颗源自定西

全国最大脱毒种薯繁育基地
全国重要的商品薯生产基地
全国重要的薯制品加工基地

新华·中国（定西）马铃薯产业指数月报

（2021年9月 第9期）

指数简介：

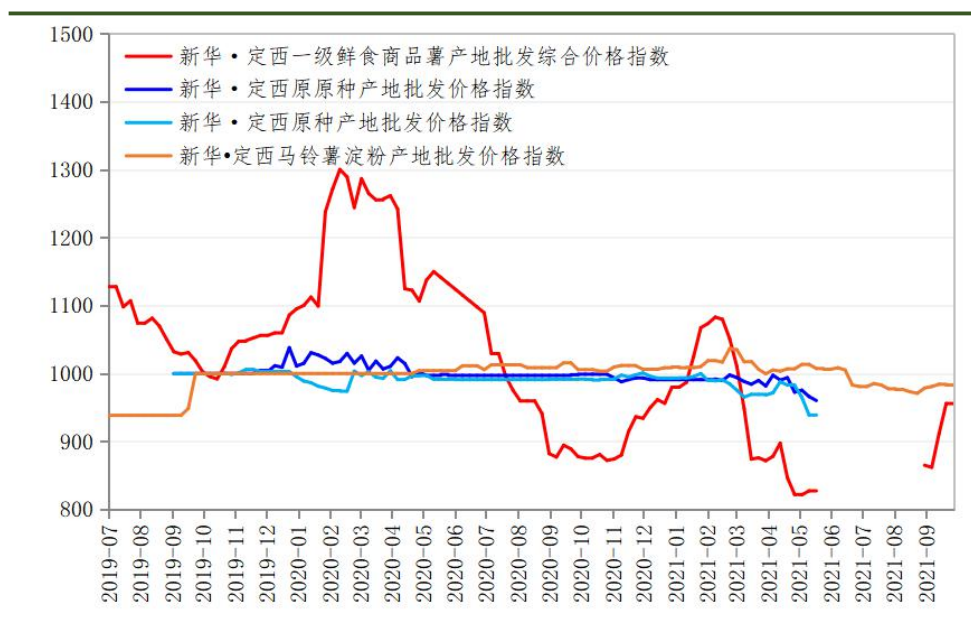
新华·中国（定西）马铃薯产业指数由中国经济信息社与安定区人民政府联合编制并发布，包括定西种薯、定西商品薯、定西马铃薯全粉、定西马铃薯淀粉、定西马铃薯变性淀粉等马铃薯全产业链价格指数，以及产业发展报告。根据编制规则，指数以2019年10月为基期，基点1000点，旨在客观反映定西马铃薯及其制品的生产经营状况，提高市场透明度，促进产销对接，为市场从业者提供及时、准确的交易参考基准，为政府管理部门提供决策依据。

本期概要：

9月份定西鲜食商品薯价格大幅上涨，马铃薯淀粉价格触底反弹。截至2021年10月1日，新华·定西一级鲜食商品薯产地批发综合价格指数报955.81点，环比上期末（2021年9月3日）上涨90.87点，涨幅10.51%；新华·定西马铃薯淀粉产地批发价格指数报983.06点，环比上涨4.42点，涨幅0.45%。

新华·中国（定西）马铃薯产业指数整体走势 (2019.07.05~2021.10.01)

图1 新华·中国（定西）马铃薯产业指数



数据来源：新华指数

9月份定西当地的早熟马铃薯品种陆续上市，自9月4日起，项目组开启新产季的数据采集工作，同步恢复鲜食商品薯指数更新，但原原种指数、原种指数暂未恢复，直至种薯产品的市场销售满足指数编制需求。

9月份定西鲜食商品薯价格大幅上涨，马铃薯淀粉价格触底反弹。截至2021年10月1日，新华·定西一级鲜食商品薯产地批发综合价格指数报955.81点，环比上期末(2021年9月3日)上涨90.87点，涨幅10.51%；新华·定西马铃薯淀粉产地批发价格指数报983.06点，环比上涨4.42点，涨幅0.45%。

1. 商品薯走势分析及预测

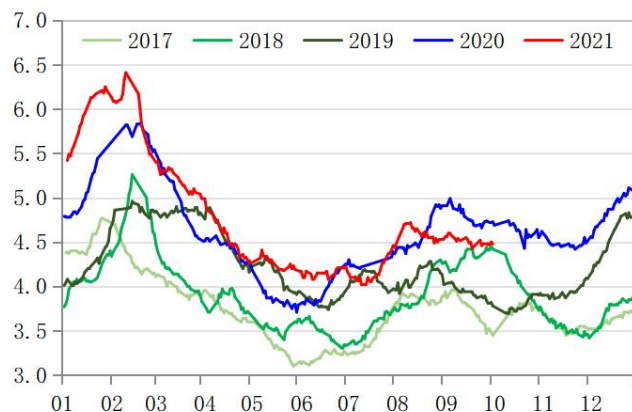
9 月份国内蔬菜批发价格震荡走低。截至 2021 年 9 月 30 日，全国 28 种重点监测蔬菜销地批发均价报 4.480 元/公斤，环比上期末下跌 0.092 元/公斤，跌幅 2.01%。

图 2 28 种重点监测蔬菜销地批发价



数据来源：农业农村部信息中心、新华指数

图 3 28 种重点监测蔬菜销地批发价季节性图

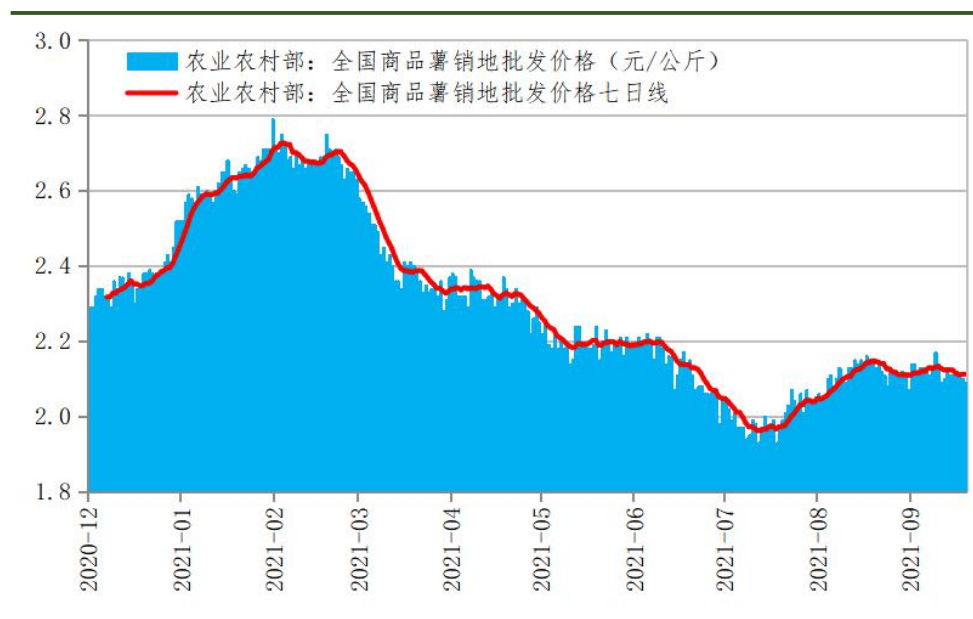


数据来源：农业农村部信息中心、新华指数

整体来看，9 月份国内蔬菜批发价格走势延续 8 月中下旬的下跌态势，同时伴随着秋季蔬菜的陆续上市，国内蔬菜批发市场供应增加，蔬菜价格进入季节性下行周期，但今年多地降水超过往年，不利于蔬菜生长，供给或受影响，因此蔬菜价格下行空间有限，但整体趋势不改，预计 10 月份国内蔬菜价格将呈现稳中有降走势。

9 月份国内马铃薯销地批发价格震荡走低，由于一作区马铃薯集中上市，短期供应较为充裕，同时秋季蔬菜上市带动蔬菜价格整体下行，国内马铃薯批发市场价格震荡走低。据农业农村部信息中心监测数据显示，截至 2021 年 10 月 1 日，全国商品薯周度销地批发均价报 2.110 元/公斤，环比 9 月 3 日的 2.140 元/公斤下跌 0.03 元/公斤，跌幅 1.40%。

图 4 全国商品薯销地批发价格



数据来源：农业农村部信息中心、新华指数

9月份定西马铃薯早熟品种陆续上市，但是受前期旱情影响，今年定西产区马铃薯出现大面积减产。根据项目组实地调研了解到的情况，部分区域马铃薯产量较往年减少六至七成，当地上市的早熟马铃薯相对有限，而且整体减产的状况难以转变，贸易商和淀粉加工企业采购积极，带动商品薯价格大幅上涨。

截至2021年10月1日，新华·定西一级鲜食商品薯产地批发综合价格指数报955.81点，环比9月3日上涨10.51%，同比上涨8.91%。其中，新华·定西一级鲜食粉质商品薯产地批发价格指数报1141.74点，环比上涨15.74%，同比上涨15.74%；新华·定西一级鲜食兼用商品薯产地批发价格指数报964.29点，环比上涨9.36%，同比上涨10.00%；新华·定西一级鲜食脆质商品薯产地批发价格指数报914.69点，环比上涨19.63%，同比上涨6.86%。

图 5 新华·定西一级鲜食商品薯产地批发综合价格指数



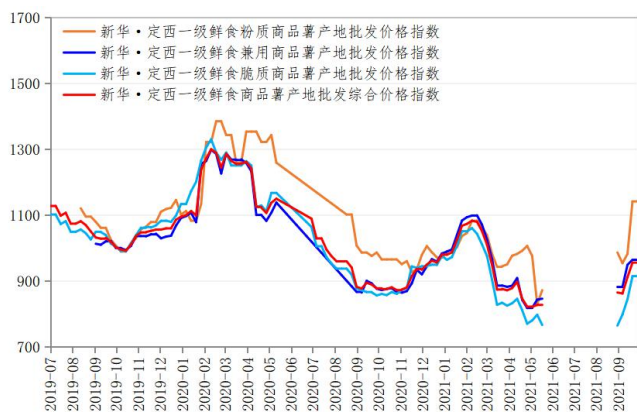
数据来源：新华指数

图 6 新华·定西一级鲜食商品薯产地批发综合价格指数



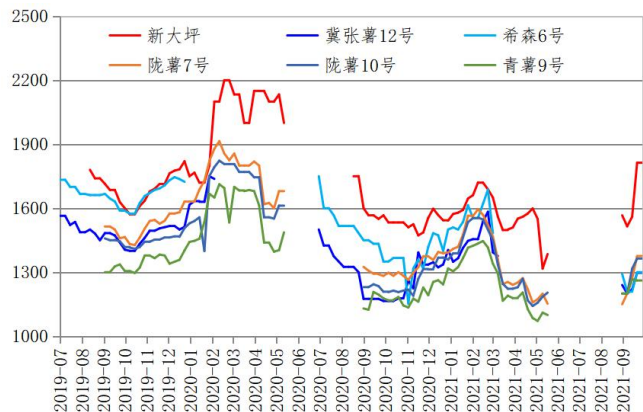
数据来源：新华指数

图 7 各种类一级鲜食商品薯产地批发价格指数



数据来源：新华指数

图 8 各品种一级鲜食商品薯价格走势

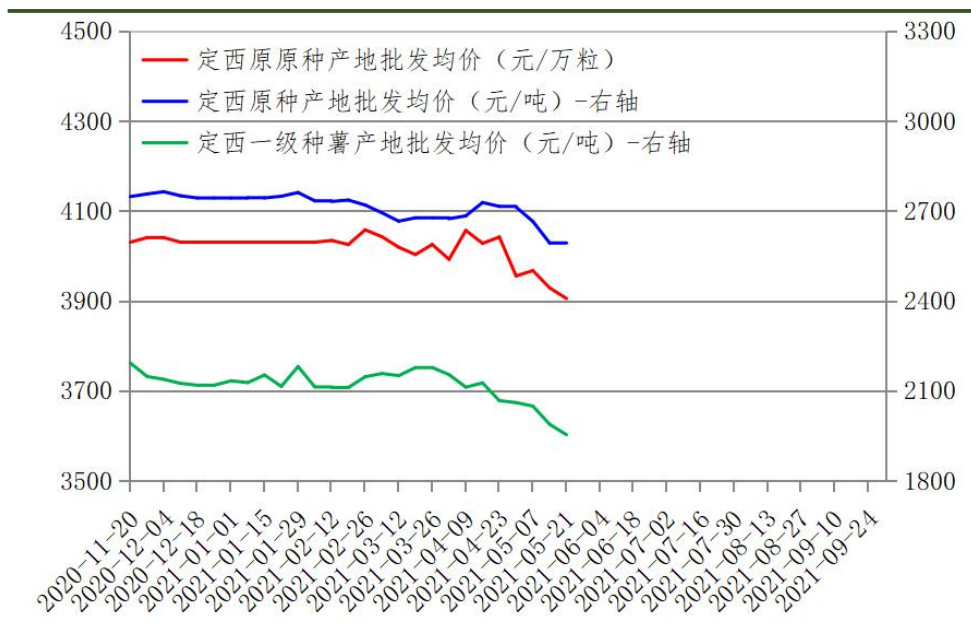


数据来源：新华指数

2. 种薯走势分析及预测

截至 2021 年 5 月 21 日，定西原原种产地批发均价报 3905.08 元/粒，环比上月末下跌 50.18 元/万粒，跌幅 1.27%；定西原种产地批发均价报 2591.51 元/吨，环比下跌 120.81 元/吨，跌幅 4.45%；定西一级种薯产地批发均价报 1953.15 元/吨，环比下跌 107.15 元/吨，跌幅 5.20%。

图9 定西种薯产地批发价格

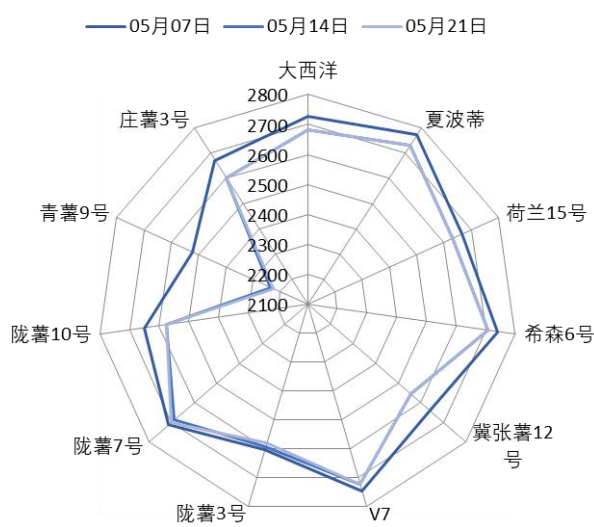
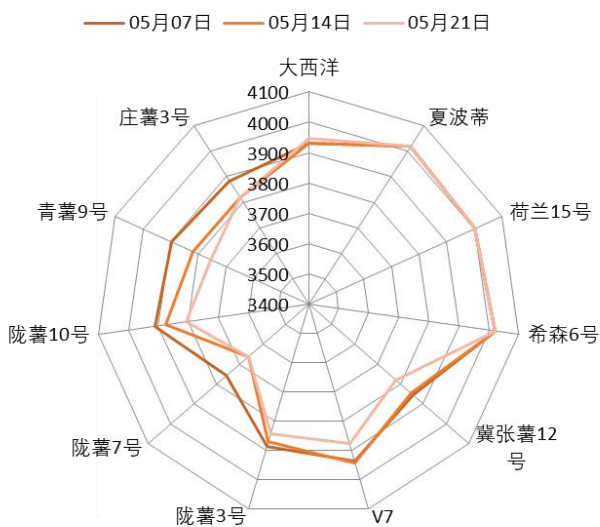


数据来源：新华指数

分品种来看，V7、陇薯7号和陇薯3号原原种跌幅居前，5月份分别下跌3.52%、2.75%和2.57%，6-7月份定西产区的马铃薯种薯销售转入淡季，市场基本没有种薯成交，因此原原种产地价格指数和原种产地价格指数停止更新，直至中原二作区秋季播种（八月）。

图10 定西原原种产地批发均价 (元/万粒)

图11 定西原种产地批发均价 (元/吨)

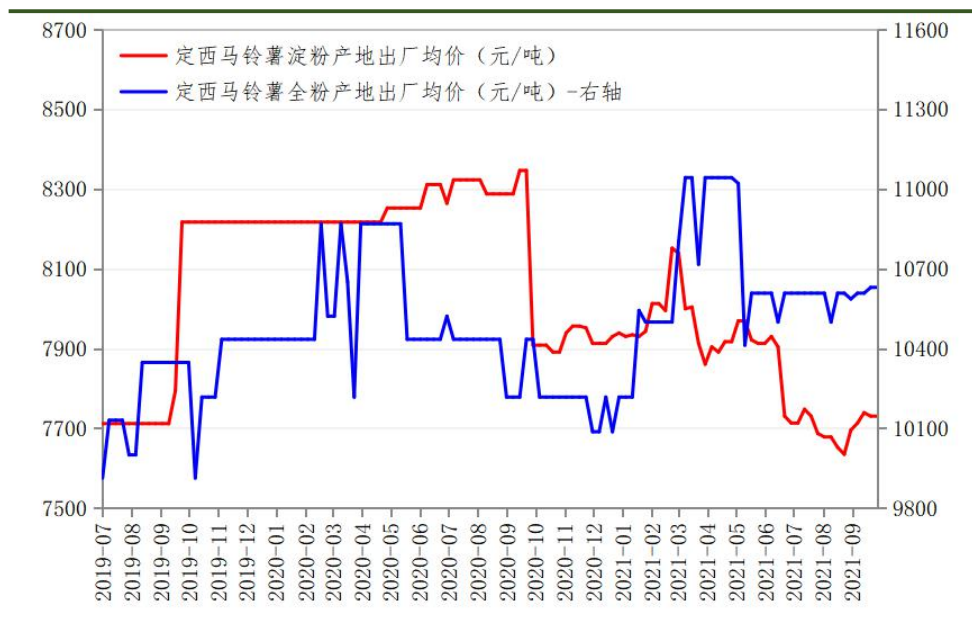


数据来源：新华指数

数据来源：新华指数

3. 薯制品走势分析及预测

图 12 定西薯制品出厂价格

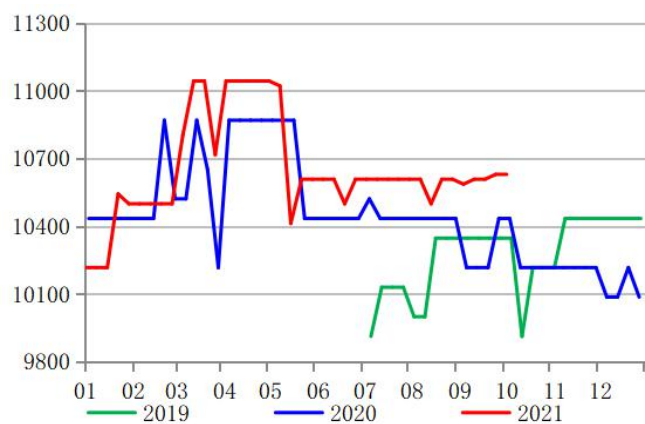
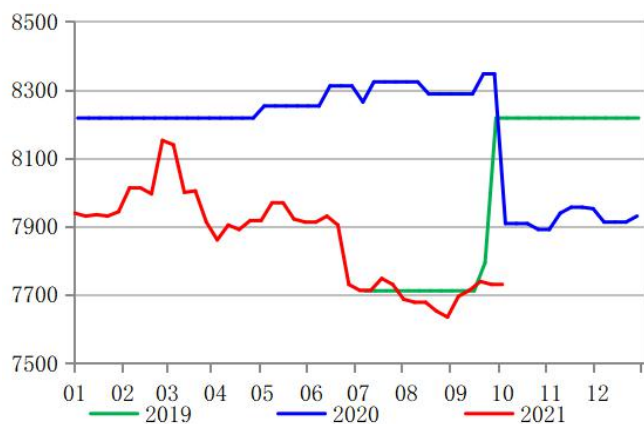


数据来源：新华指数

9 月份马铃薯淀粉和全粉价格均出现小幅上涨。截至 2021 年 10 月 1 日，定西马铃薯淀粉产地出厂均价报 7730.43 元/吨，环比上涨 0.45%，同比下跌 2.25%；定西马铃薯全粉产地出厂均价报 10630.50 元/吨，较 9 月 3 日上涨 0.41%。

图 13 定西马铃薯淀粉产地出厂均价（元/吨）

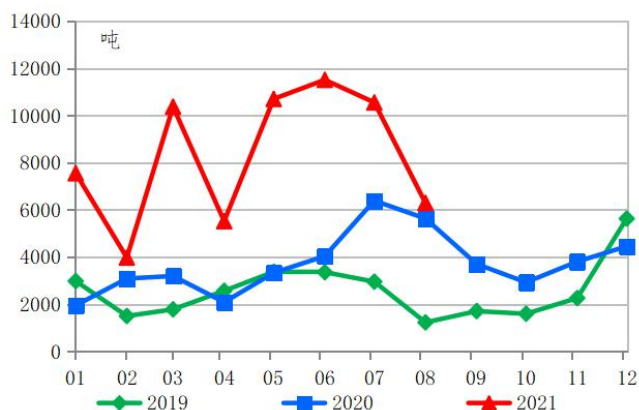
图 14 西马铃薯全粉产地出厂均价（元/吨）



数据来源：新华指数

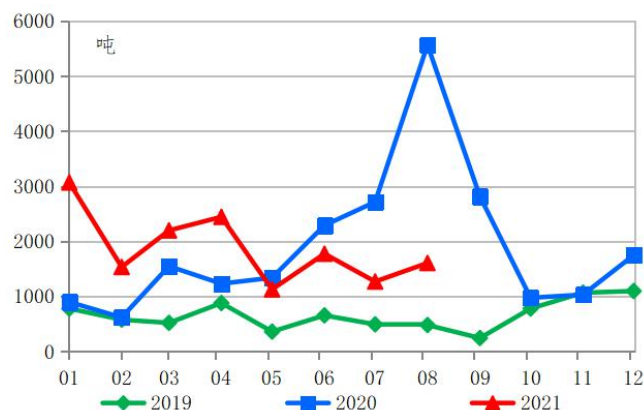
数据来源：新华指数

图 15 中国马铃薯淀粉月度进口量



数据来源: 海关总署 新华指数

图 16 中国马铃薯全粉月度进口量



数据来源: 海关总署 新华指数

进口方面, 2021年8月份, 中国马铃薯淀粉进口量6291吨, 环比下降40.38%, 较去年同期增长11.74%; 进口价格(不含税)为4702元/吨, 环比上涨8.90%, 同比下跌10.23%。马铃薯全粉进口量1605吨, 环比上涨26.56%, 同比减少71.16%; 进口价格(不含税)为8433元/吨, 环比下跌2.14%, 同比上涨2.94%。

图 17 中国马铃薯加工制品进口价格(元/吨)



数据来源: 新华指数

具体来看，8月份从各主产国进口的马铃薯淀粉数量明显减少。其中从荷兰进口马铃薯淀粉4000吨，环比下降35.65%，进口价格（不含税）4911元/吨，环比上涨3.96%；从德国进口马铃薯淀粉1400吨，环比减少37.82%，进口价格（不含税）为4558元/吨，环比上涨3.92%。8月份从马来西亚进口的马铃薯淀粉数量减少至440吨，环比下降75%，但是进口价格（不含税）上涨5.50%至2704元/吨，远低于其他国家的价格水平。

表1 马铃薯淀粉主要进口数据

时间	荷兰		德国		马来西亚	
	进口数量 吨	进口单价 元/吨	进口数量 吨	进口单价 元/吨	进口数量 吨	进口单价 元/吨
2021-01	4940	4978	969	4427	660	3268
2021-02	1740	4928	62	6424	1630	2609
2021-03	6360	4481	760	4456	1630	2582
2021-04	3911	4680	361	4465	220	2599
2021-05	8061	4571	1600	4218	-	-
2021-06	8428	4526	1689	4461	440	2570
2021-07	6216	4724	2251	4386	1760	2563
2021-08	4000	4911	1400	4558	440	2704

数据来源：海关总署、新华指数

表2 马铃薯全粉主要进口数据

时间	马铃薯粉片、颗粒及团粒				马铃薯细粉及粗粉、粉末			
	比利时		荷兰		荷兰		德国	
	进口数量 吨	进口单价 元/吨	进口数量 吨	进口单价 元/吨	进口数量 吨	进口单价 元/吨	进口数量 吨	进口单价 元/吨
2021-01	697	7596	1087	9123	284	7729	440	7510
2021-02	321	7012	751	8943	348	7881	-	-
2021-03	433	7708	587	8990	176	8580	360	7500
2021-04	449	7676	541	8831	344	7496	-	-
2021-05	361	8377	469	8826	44	8507	80	7481
2021-06	469	7827	862	9047	88	8639	-	-
2021-07	190	8140	543	8913	-	-	240	7535
2021-08	390	8467	401	8584	444	7369	120	7761

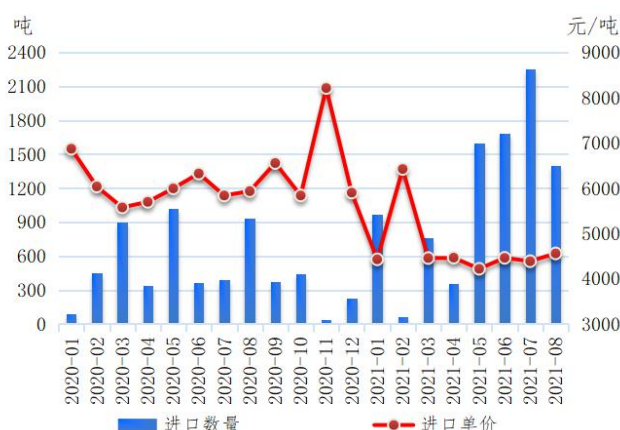
马铃薯全粉方面,8月份从荷兰进口马铃薯粉片、颗粒及团粒 401 吨,环比下降 26.11%,进口价格(不含税)8584 元/吨,环比下跌 3.69%;从比利时进口马铃薯粉片、颗粒及团粒 390 吨,环比上涨 104.93%,进口价格(不含税) 8467 元/吨,环比上涨 4.02%。

图 18 马铃薯淀粉：进口数量和价格：荷兰



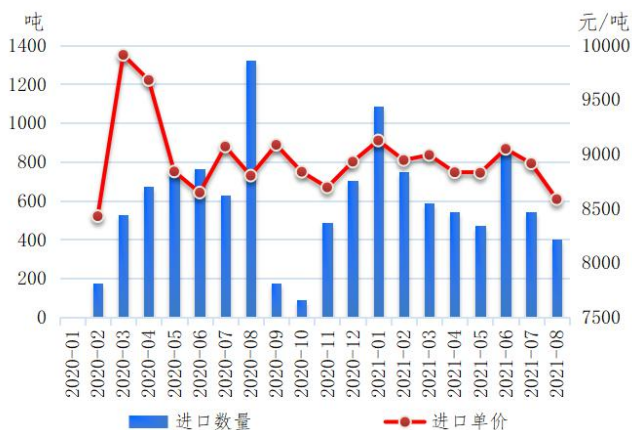
数据来源：海关总署 新华指数

图 19 马铃薯淀粉：进口数量和价格：德国



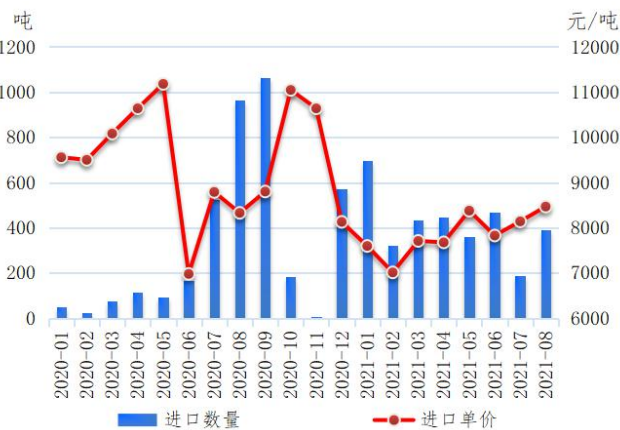
数据来源：海关总署 新华指数

图 20 马铃薯粉片、颗粒及团粒：进口数量和进口价格：荷兰



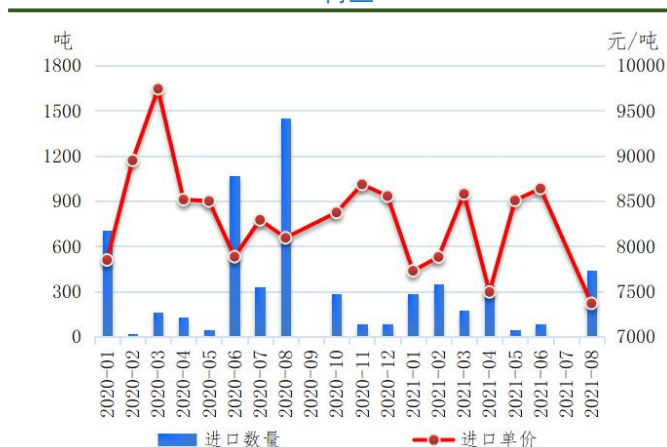
数据来源：海关总署 新华指数

图 21 马铃薯粉片、颗粒及团粒：进口数量和进口价格：比利时



数据来源：海关总署 新华指数

图 22 马铃薯细粉及粗粉、粉末：进口数量和进口价格：荷兰



数据来源：海关总署 新华指数

图 23 马铃薯细粉及粗粉、粉末：进口数量和进口价格：德国



数据来源：海关总署 新华指数

免责声明：

新华指数作为中经社四大战略性重点产品，负责开发、管理和运维新华社旗下全部指数和指数衍生品，是国内第一家综合性指数研究、发布、推广及运营的专业机构。

本报告由中国经济信息社与安定区人民政府共同编制并发布。编制者对本报告取自公开来源信息的准确性和完整性不作任何保证。本报告所载的资料、意见及推测仅反映本报告最初出具日的观点和判断。

在不同时期，或因使用不同假设和标准，采用不同观点和分析方法，致使中国经济信息社与安定区人民政府发出与本报告所载意见、评估及预测不一致的研究报告，对此中经社与安定区人民政府可不发出特别通知。

在任何情况下，本报告中的信息或所表述的意见并不构成对任何人的投资建议，也没有考虑到客户特殊的投资目标、财务状况或需求。客户应考虑本报告中的任何意见或建议是否符合其特定状况。

若有必要应寻求专家意见。本报告所载的资料、工具、意见及推测仅供参考。

本报告版权为中国经济信息社与安定区人民政府共同所有。未经中国经济信息社与安定区人民政府书面同意，任何机构和个人不得以任何形式翻版、复制、发布、转发或引用本报告的任何部分。如征得中国经济信息社与安定区人民政府同意进行引用、刊发的，需在允许的范围内使用，并注明出处为“中国经济信息社”和“安定区人民政府”，且不得对本报告进行任何有悖原意的引用、删节和修改。若中国经济信息社与安定区人民政府以外的机构向其客户发放本报告，则由该机构独自为此发送行为负责，中国经济信息社与安定区人民政府对此等行为不承担任何责任。本报告同时不构成中国经济信息社与安定区人民政府向发送本报告的机构之客户提供的投资建议。

如未经中国经济信息社与安定区人民政府授权，私自转载或者转发本报告，所引起的一切后果及法律责任由私自转载或转发者承担。中国经济信息社与安定区人民政府将保留随时追究其法律责任的权利。



扫码关注了解更多资讯

作者：杨猛、张保贺、俞昱邦

数据校审：陈嘉

编辑：汪伟坚

审核：白卫涛

电话：010-88052667

邮箱：yangmeng1@xinhua.org

联系地址：北京市西城区宣武门外大街甲1号 环球财讯中心 A 座