



新华·中国（定西） 马铃薯产业指数月报



全国每种植两棵马铃薯就有一颗源自定西

全国最大脱毒种薯繁育基地
全国重要的商品薯生产基地
全国重要的薯制品加工基地

新华·中国（定西）马铃薯产业指数月报

（2021年11月 第11期）

指数简介：

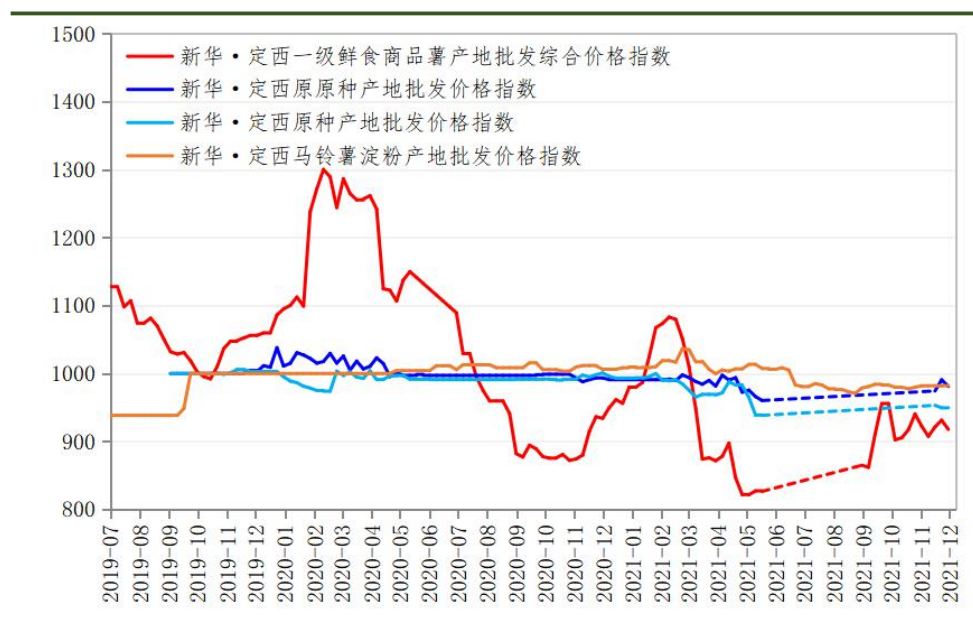
新华·中国（定西）马铃薯产业指数由中国经济信息社与安定区人民政府联合编制并发布，包括定西种薯、定西商品薯、定西马铃薯全粉、定西马铃薯淀粉、定西马铃薯变性淀粉等马铃薯全产业链价格指数，以及产业发展报告。根据编制规则，指数以2019年10月为基期，基点1000点，旨在客观反映定西马铃薯及其制品的生产经营状况，提高市场透明度，促进产销对接，为市场从业者提供及时、准确的交易参考基准，为政府管理部门提供决策依据。

本期概要：

11月份定西鲜食马铃薯价格小幅下跌，马铃薯淀粉价格平稳运行。截至2021年12月3日，新华·定西一级鲜食商品薯产地批发综合价格指数报917.83点，环比（2021年10月29日，下同）下跌22.58点，跌幅2.40%；新华·定西马铃薯淀粉产地批发价格指数报983.06点，环比上涨3.32点，涨幅0.34%。

新华·中国（定西）马铃薯产业指数整体走势 (2019.07.05~2021.12.3)

图1 新华·中国（定西）马铃薯产业指数



数据来源：新华指数

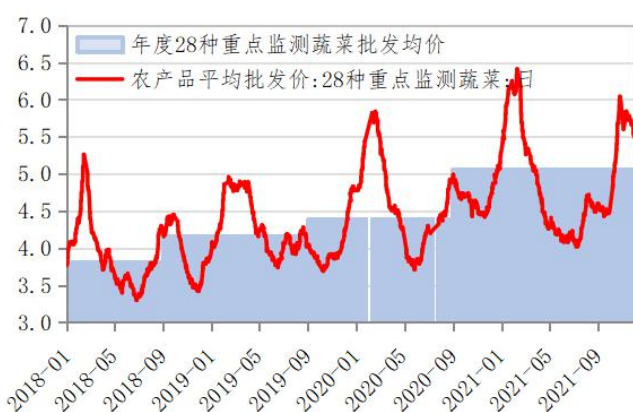
11月份定西鲜食马铃薯价格小幅下跌，马铃薯淀粉价格平稳运行。截至2021年12月3日，新华·定西一级鲜食商品薯产地批发综合价格指数报917.83点，环比(2021年10月29日，下同)下跌22.58点，跌幅2.40%；新华·定西马铃薯淀粉产地批发价格指数报983.06点，环比上涨3.32点，涨幅0.34%。

本月原原种、原种价格指数恢复更新，截至2021年12月3日，新华·定西原原种产地批发价格指数报981.05点，较上产季末(2021年5月21日)上涨20.81点，涨幅2.17%；新华·定西原种产地批发价格指数报950.13点，较上产季末上涨11.68点，涨幅1.24%。

1. 商品薯市场行情

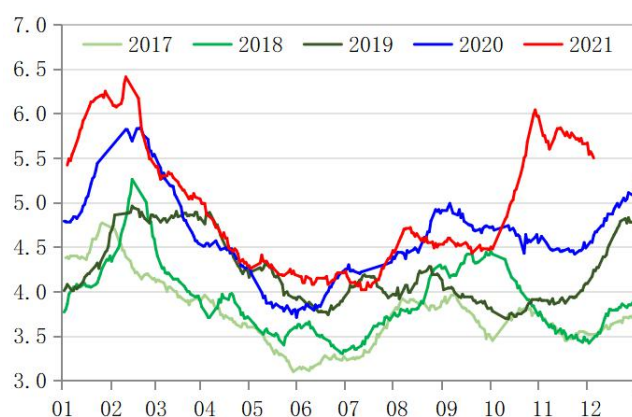
11 月份国内蔬菜批发价格高位回落,但仍高于近几年同期水平。截至 2021 年 12 月 3 日,农业农村部重点监测的 28 种蔬菜平均价格报 5.50 元/公斤,环比(2021 年 10 月 29 日,下同)下跌 0.47 元/公斤,跌幅 7.87%。

图 2 重点监测的 28 种蔬菜平均价格



数据来源: 农业农村部信息中心、新华指数

图 3 重点监测的 28 种蔬菜平均价格季节性图

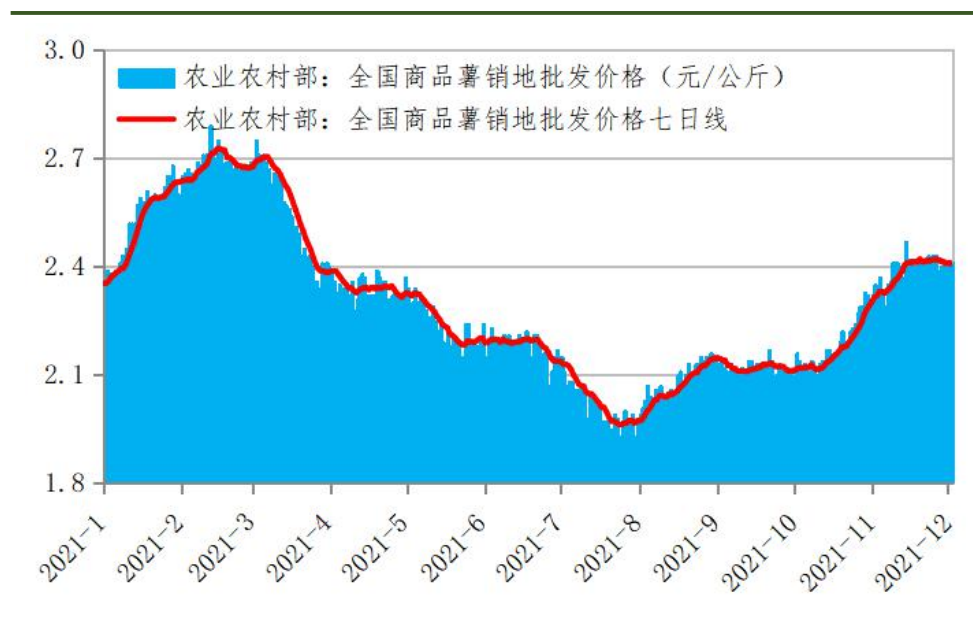


数据来源: 农业农村部信息中心、新华指数

11 月份以来,各地极端天气减少,前期受损严重的蔬菜主产区已恢复正常,而且北方天气整体晴好,冬季蔬菜采收上市量陆续增加。同时伴随着南方蔬菜大量上市,对北方的蔬菜调运量也持续增加,各地市场的蔬菜供应整体充裕,价格较前期有所下降。

11 月份全国商品薯销地批发价格震荡偏强,当前大部分马铃薯产区完成采收,后期交易将以冷藏薯为主,而今年受干旱影响,整体产量有所减少,同时其他品种蔬菜价格的高企,也使得马铃薯这种低价耐储存蔬菜需求增加。据农业农村部信息中心监测数据显示,截至 2021 年 12 月 3 日,全国商品薯销地批发价格报 2.41 元/公斤,环比上涨 0.08 元/公斤,涨幅 3.43%。

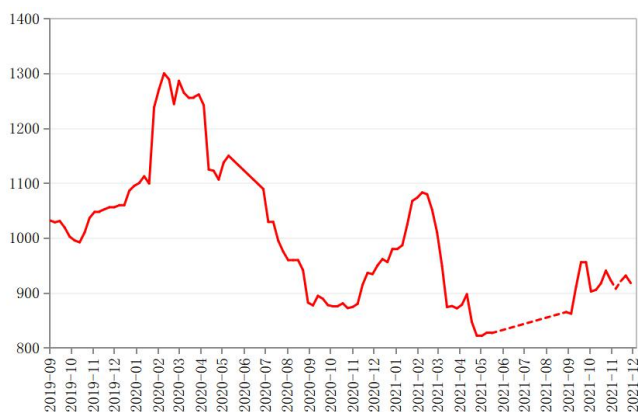
图 4 全国商品薯销地批发价格



数据来源：农业农村部信息中心、新华指数

11月份定西马铃薯采挖结束，但是受区域集中上市影响，马铃薯市场供给充裕，尽管整体产量较去年缩减，但马铃薯市场批发价格仍出现小幅回落。从11月中下旬开始，当地马铃薯贸易商和淀粉厂采购积极性下滑，市场走货不及往年，成交相对清淡。截至2021年12月3日，新华·定西一级鲜食商品薯产地批发综合价格指数报917.83点，环比10月29日下跌2.40%，同比下跌1.74%。其中，新华·定西一级鲜食粉质商品薯产地批发价格指数报1178.12点，环比下跌3.22%，同比上涨20.33%；新华·定西一级鲜食兼用商品薯产地批发价格指数报900.14点，环比下跌2.83%，同比下跌2.18%；新华·定西一级鲜食脆质商品薯产地批发价格指数报909.41点，环比上涨4.09%，同比下跌3.73%。

图 5 新华·定西一级鲜食商品薯产地批发综合价格指数



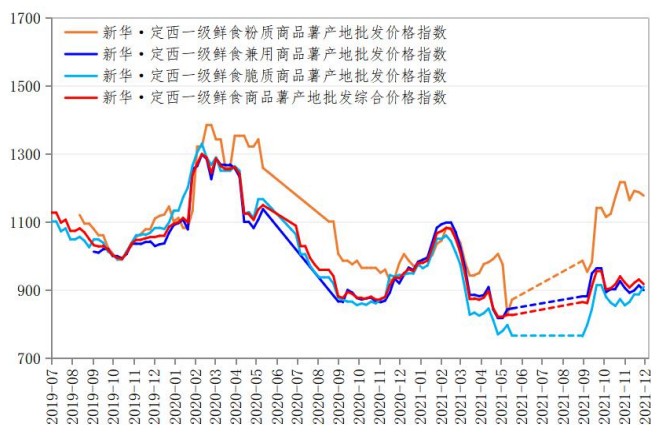
数据来源：新华指数

图 6 新华·定西一级鲜食商品薯产地批发综合价格指数



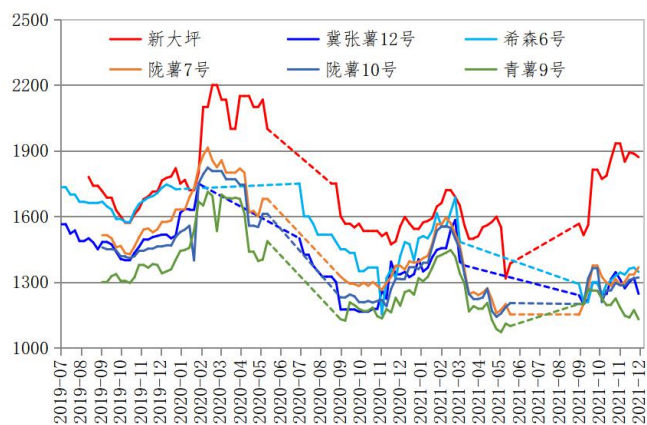
数据来源：新华指数

图 7 各种类一级鲜食商品薯产地批发价格指数



数据来源：新华指数

图 8 各品种一级鲜食商品薯价格走势

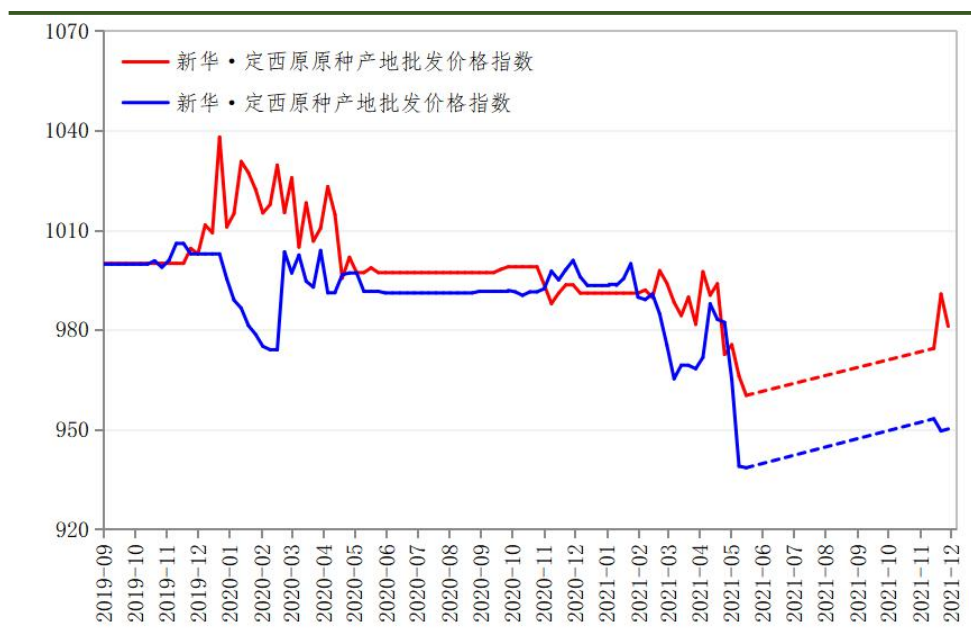


数据来源：新华指数

2. 种薯市场行情

11 月份定西当地种薯销售逐步启动，但市场需求相对一般，批发价格较上个产季末小幅上涨。截至 2021 年 12 月 3 日，定西原原种产地批发价格指数报 981.05 点，较上个产季末上涨 20.81 点，涨幅 2.17%；定西原种产地批发价格指数报 950.13 点，较上个产季末上涨 11.68 点，涨幅 1.24%。

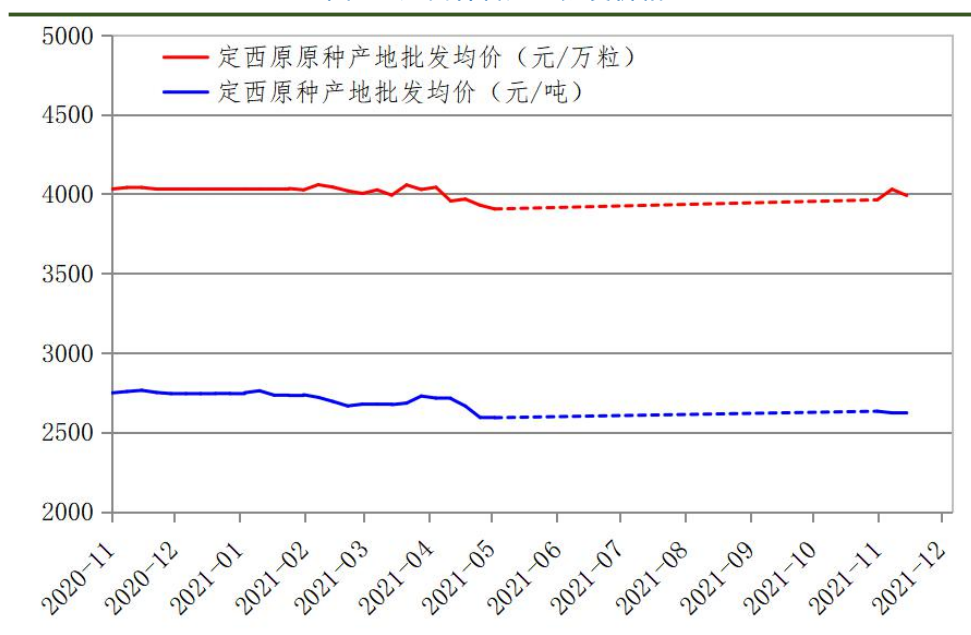
图 9 定西种薯产地批发价格指数



数据来源：新华指数

价格方面，截至 2021 年 12 月 3 日，定西原原种产地批发价格为 3989.71 元/万粒，较上个产季末上涨 84.63 元/万粒；定西原种产地批发价格报 2623.75 点，较上个产季末上涨 32.24 元/吨。

图 10 定西种薯产地批发价格

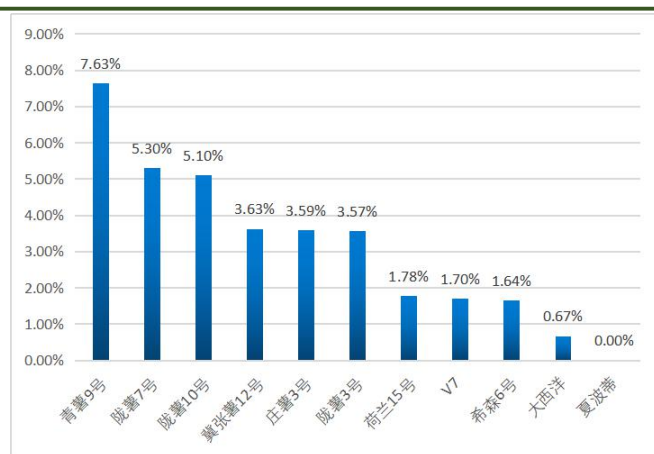


数据来源：新华指数

分品种来看，原原种价格整体上涨，其中青薯 9 号、陇薯 7 号

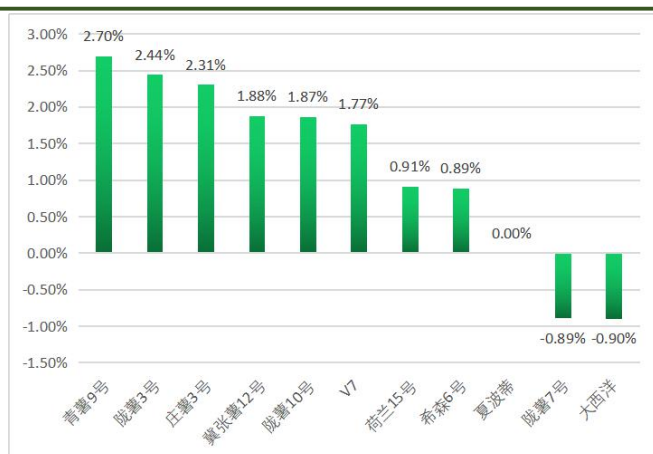
和陇薯 10 号涨幅居前，分别上涨 7.63%、5.30%和 5.10%。原种方面，青薯 9 号、陇薯 3 号和庄薯 3 号涨幅居前，11 月份分别上涨 2.70%、2.44%和 2.31%，大西洋和陇薯 7 号小幅下跌。

图 11 定西原原种产地批发均价（元/万粒）



数据来源：新华指数

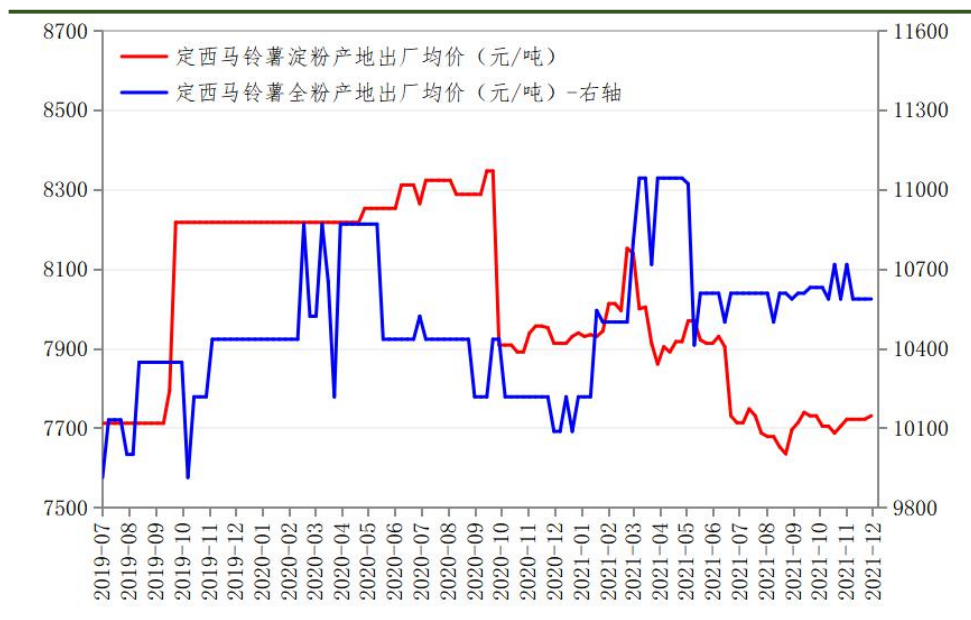
图 12 定西原种产地批发均价（元/吨）



数据来源：新华指数

3. 薯制品市场行情

图 13 定西薯制品出厂价格

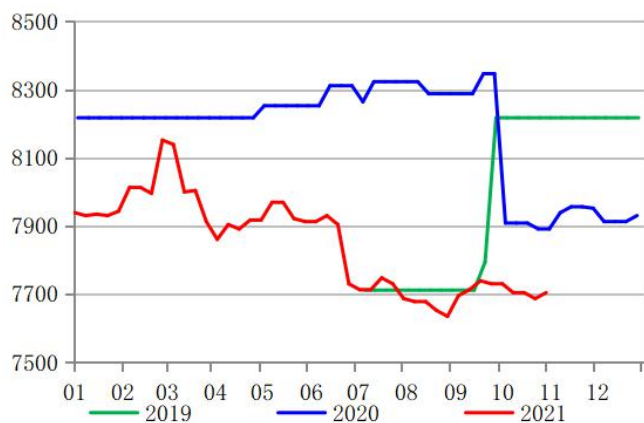


数据来源：新华指数

11 月份马铃薯淀粉和全粉价格持续平稳。截至 2021 年 12 月 3 日，定西马铃薯淀粉产地出厂均价报 7730.43 元/吨，环比上涨 0.34%，

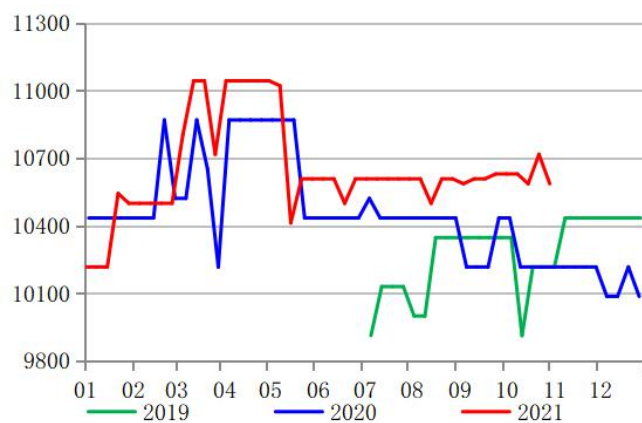
同比下跌 2.31%；定西马铃薯全粉产地出厂均价报 10587.00 元/吨，环比持平，同比上涨 4.96%。

图 14 定西马铃薯淀粉产地出厂均价（元/吨）



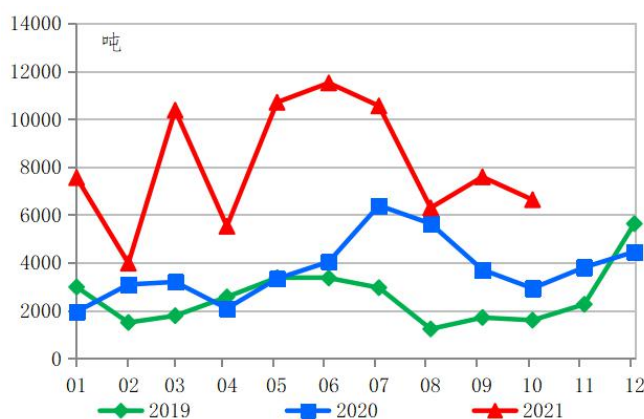
数据来源：新华指数

图 15 西马铃薯全粉产地出厂均价（元/吨）



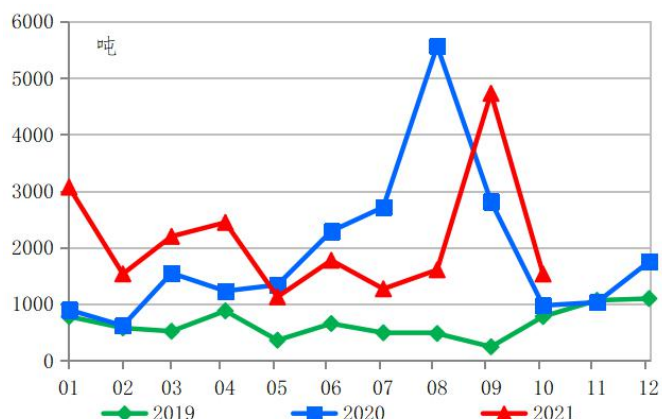
数据来源：新华指数

图 16 中国马铃薯淀粉月度进口量



数据来源：海关总署 新华指数

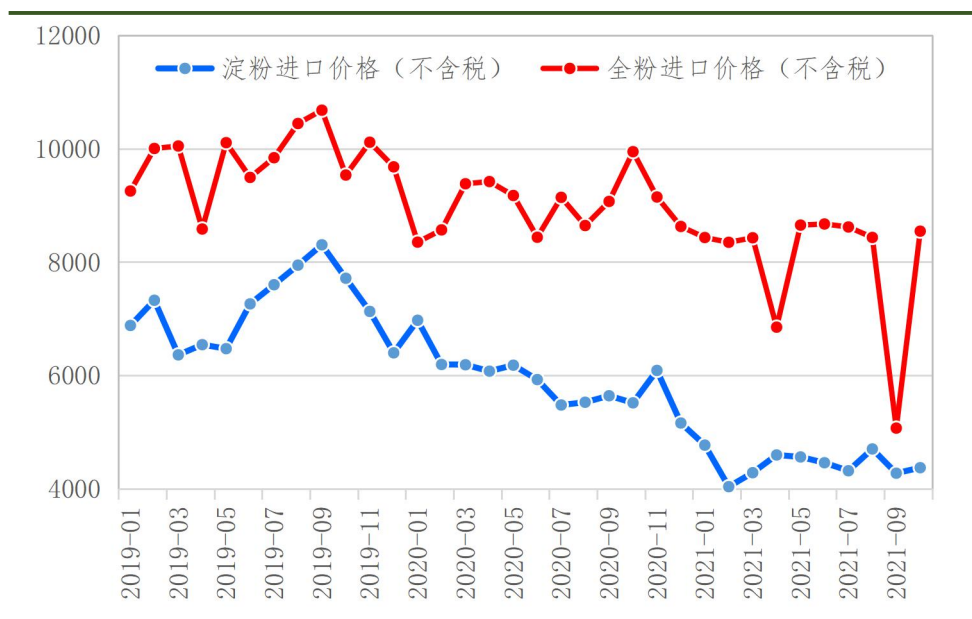
图 17 中国马铃薯全粉月度进口量



数据来源：海关总署 新华指数

进口方面，2021 年 10 月份，中国马铃薯淀粉进口量 6628 吨，环比下降 12.58%，较去年同期上涨 126.38%；进口价格（不含税）为 4371 元/吨，环比上涨 2.27%，同比下降 16.38%。马铃薯全粉进口量 1531 吨，环比下降 67.62%，同比上涨 57.25%；进口价格（不含税）为 8544 元/吨，环比上涨 68.53%，同比下跌 9.37%。

图 18 中国马铃薯加工制品进口价格 (元/吨)



数据来源：新华指数

具体来看，10月份从各主产国进口的马铃薯淀粉数量有所增加。其中从荷兰进口马铃薯淀粉 3104 吨，环比下降 23.41%，进口价格（不含税）4902 元/吨，环比上涨 0.82%；从德国进口马铃薯淀粉 899 吨，环比上涨 18.83%，进口价格（不含税）为 5112 元/吨，环比下跌 2.14%；从马来西亚进口的马铃薯淀粉数量为 1672 吨，环比下降 24.00%，进口价格（不含税）为 2666 元/吨，环比上涨 0.53%。

表 1 马铃薯淀粉主要进口数据

时间	荷兰		德国		马来西亚	
	进口数量 吨	进口单价 元/吨	进口数量 吨	进口单价 元/吨	进口数量 吨	进口单价 元/吨
2021-01	4940	4978	969	4427	660	3268
2021-02	1740	4928	62	6424	1630	2609
2021-03	6360	4481	760	4456	1630	2582
2021-04	3911	4680	361	4465	220	2599
2021-05	8061	4571	1600	4218	-	-
2021-06	8428	4526	1689	4461	440	2570
2021-07	6216	4724	2251	4386	1760	2563
2021-08	4000	4911	1400	4558	440	2704

2021-09	4053	4862	757	5238	2200	2652
2021-10	3104	4902	899	5112	1672	2666

数据来源：海关总署、新华指数

表 2 马铃薯全粉主要进口数据

时间	马铃薯粉片、颗粒及团粒				马铃薯细粉及粗粉、粉末			
	比利时		荷兰		荷兰		德国	
	进口数量 吨	进口单价 元/吨	进口数量 吨	进口单价 元/吨	进口数量 吨	进口单价 元/吨	进口数量 吨	进口单价 元/吨
2021-01	697	7596	1087	9123	284	7729	440	7510
2021-02	321	7012	751	8943	348	7881	-	-
2021-03	433	7708	587	8990	176	8580	360	7500
2021-04	449	7676	541	8831	344	7496	-	-
2021-05	361	8377	469	8826	44	8507	80	7481
2021-06	469	7827	862	9047	88	8639	-	-
2021-07	190	8140	543	8913	-	-	240	7535
2021-08	390	8467	401	8584	444	7369	120	7761
2021-09	549	7138	288	8468	176	8382	100	8010
2021-10	162	10132	506	8483	288	7595	260	7971

数据来源：海关总署、新华指数

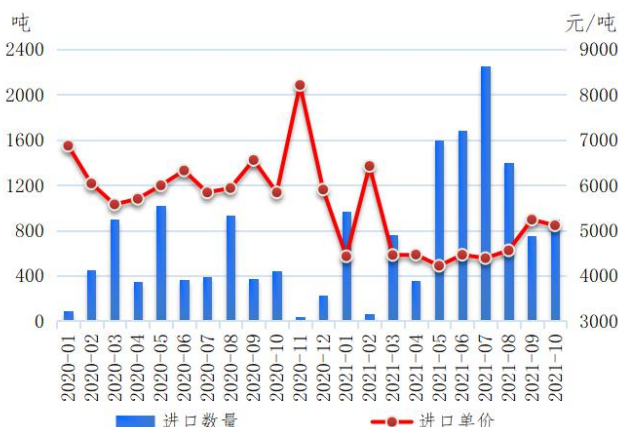
马铃薯全粉方面，10月份从荷兰进口马铃薯粉片、颗粒及团粒506吨，环比上涨75.78%，进口价格（不含税）8483元/吨，环比上涨0.18%；从比利时进口马铃薯粉片、颗粒及团粒162吨，环比下降70.58%，进口价格（不含税）10132元/吨，环比上涨41.94%。另外，10月份朝鲜低价全粉未出口至我国，因此当月马铃薯全粉的整体进口价格较前月大幅上涨。

图 19 马铃薯淀粉：进口数量和价格：荷兰



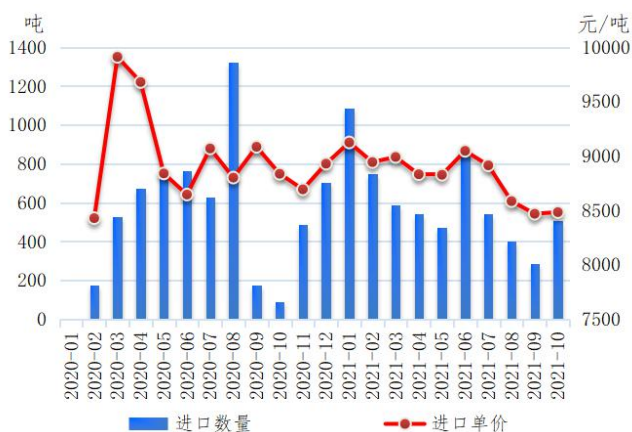
数据来源：海关总署 新华指数

图 20 马铃薯淀粉：进口数量和价格：德国



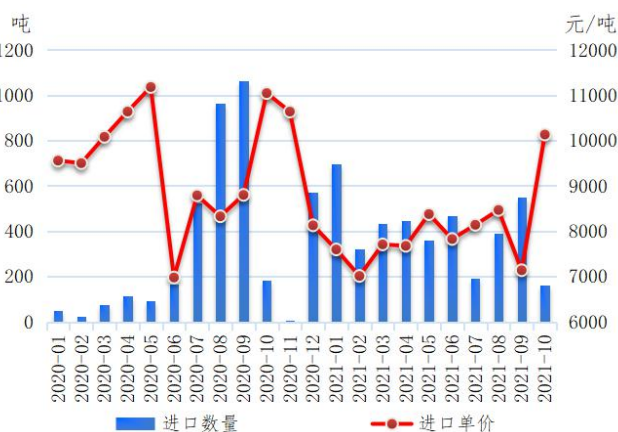
数据来源：海关总署 新华指数

图 21 马铃薯粉片、颗粒及团粒：进口数量和进口价格：荷兰



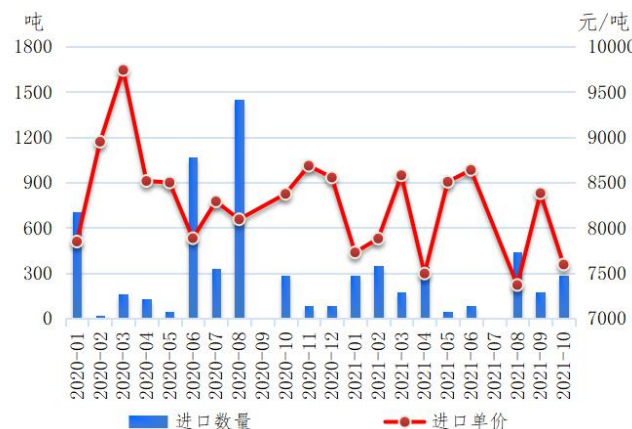
数据来源：海关总署 新华指数

图 22 马铃薯粉片、颗粒及团粒：进口数量和进口价格：比利时



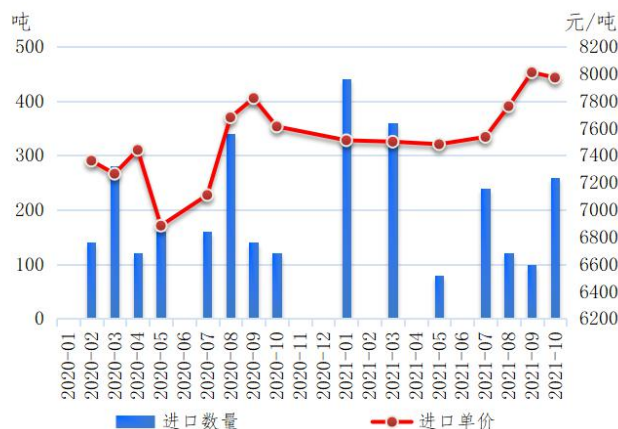
数据来源：海关总署 新华指数

图 23 马铃薯细粉及粗粉、粉末：进口数量和进口价格：荷兰



数据来源：海关总署 新华指数

图 24 马铃薯细粉及粗粉、粉末：进口数量和进口价格：德国



数据来源：海关总署 新华指数

免责声明：

新华指数作为中经社四大战略性重点产品，负责开发、管理和运维新华社旗下全部指数和指数衍生品，是国内第一家综合性指数研究、发布、推广及运营的专业机构。

本报告由中国经济信息社与安定区人民政府共同编制并发布。编制者对本报告取自公开来源信息的准确性和完整性不作任何保证。本报告所载的资料、意见及推测仅反映本报告最初出具日的观点和判断。

在不同时期，或因使用不同假设和标准，采用不同观点和分析方法，致使中国经济信息社与安定区人民政府发出与本报告所载意见、评估及预测不一致的研究报告，对此中经社与安定区人民政府可不发出特别通知。

在任何情况下，本报告中的信息或所表述的意见并不构成对任何人的投资建议，也没有考虑到客户特殊的投资目标、财务状况或需求。客户应考虑本报告中的任何意见或建议是否符合其特定状况。

若有必要应寻求专家意见。本报告所载的资料、工具、意见及推测仅供参考。

本报告版权为中国经济信息社与安定区人民政府共同所有。未经中国经济信息社与安定区人民政府书面同意，任何机构和个人不得以任何形式翻版、复制、发布、转发或引用本报告的任何部分。如征得中国经济信息社与安定区人民政府同意进行引用、刊发的，需在允许的范围内使用，并注明出处为“中国经济信息社”和“安定区人民政府”，且不得对本报告进行任何有悖原意的引用、删节和修改。若中国经济信息社与安定区人民政府以外的机构向其客户发放本报告，则由该机构独自为此发送行为负责，中国经济信息社与安定区人民政府对此等行为不承担任何责任。本报告同时不构成中国经济信息社与安定区人民政府向发送本报告的机构之客户提供的投资建议。

如未经中国经济信息社与安定区人民政府授权，私自转载或者转发本报告，所引起的一切后果及法律责任由私自转载或转发者承担。中国经济信息社与安定区人民政府将保留随时追究其法律责任的权利。



扫码关注了解更多资讯

作者：杨猛、张保贺、俞昱邦

数据校审：陈嘉

编辑：汪伟坚

审核：白卫涛

电话：010-88052667

邮箱：yangmeng1@xinhua.org

联系地址：北京市西城区宣武门外大街甲1号 环球财讯中心 A 座